

CS

CS

CS



KOMISE EVROPSKÝCH SPOLEČENSTVÍ

V Bruselu dne 18.11.2008  
KOM(2008) 765 v konečném znění

**SDĚLENÍ KOMISE EVROPSKÉMU PARLAMENTU, RADĚ, EVROPSKÉMU  
HOSPODÁŘSKÉMU A SOCIÁLNÍMU VÝBORU A VÝBORU REGIONŮ**

**Dopad volného pohybu pracovníků v kontextu rozšíření EU**

**Zpráva o první fázi (1. ledna 2007 – 31. prosince 2008) přechodných ustanovení  
stanovených ve smlouvě o přistoupení z roku 2005, požadovaná podle přechodného  
ustanovení stanoveného ve smlouvě o přistoupení z roku 2003**

## 1. Úvod

### 1.1. Účel zprávy

Účel této zprávy je dvojitý:

- jednak má v souladu s přílohami VI a VII odstavcem 3 smlouvy o přistoupení Bulharska a Rumunska z roku 2005 sloužit Radě jako základ pro přezkoumání prvních dvou let přechodných ustanovení upravujících volný pohyb pracovníků,  
a
- jednak má Radě poskytnout základ pro další přezkoumání<sup>1</sup> přechodných ustanovení stanovených ve smlouvě o přistoupení z roku 2003 v souladu s přílohami V, VI, VIII, IX, X, XII, XIII a XIV odstavcem 4, v návaznosti na žádost České republiky, Estonska, Lotyšska, Litvy, Polska, Slovinska a Slovenské republiky (obdrženou dne 10. září 2008) a Maďarska (obdrženou dne 29. září 2008)<sup>2</sup>.

Zpráva shrnuje statistické a analytické materiály představené ve zprávě o zaměstnanosti v Evropě 2008, která obsahuje veškeré další podrobné informace, včetně studií, na které odkazuje tato zpráva<sup>3</sup>.

### 1.2. Volný pohyb pracovníků jako jedna ze základních svobod

Volný pohyb osob je jednou ze základních svobod, které právo ES zaručuje. Zahrnuje právo státních příslušníků EU volně se přestěhovat do jiného členského státu EU za účelem nástupu do zaměstnání a usadit se zde se svými rodinnými příslušníky<sup>4</sup>. Volný pohyb pracovníků zabraňuje členským státům přímo či nepřímo diskriminovat pracovníky EU a jejich rodiny v oblasti zaměstnání na základě jejich národnosti. Zajišťuje také rovné zacházení, pokud jde o obecní bydlení a daňové a sociální výhody.

### 1.3. Přechodná ustanovení o volném pohybu pracovníků

Smlouvy o přistoupení z roku 2003 a z roku 2005 umožňují členským státům dočasně omezit volný přístup na jejich trhy práce pro pracovníky z členských států, které k Unii přistoupily v roce 2004 (s výjimkou Malty a Kypru) a v roce 2007<sup>5</sup>. Tato takzvaná přechodná ustanovení mohou být uplatňována pouze na pracovníky, nikoliv

---

<sup>1</sup> Zpráva Komise o prvních dvou letech přechodných ustanovení je obsažena v KOM(2006) 48.

<sup>2</sup> Předmětem této zprávy není přistěhovalectví státních příslušníků nečlenských států EU.

<sup>3</sup> Evropská komise, Zaměstnanost v Evropě 2008, kapitola 3: Zeměpisná pracovní mobilita v kontextu rozšíření EU. Zpráva bude k dispozici na adrese:  
<http://ec.europa.eu/social/main.jsp?catId=119&langId=en>.

<sup>4</sup> Volný pohyb pracovníků (článek 39 Smlouvy o ES) musí být z právního hlediska odlišován od svobody usazování (článek 43 Smlouvy o ES) a volného pohybu služeb (článek 49 Smlouvy o ES). Směrnice o vysílání pracovníků souvisí s volným pohybem služeb a přechodná ustanovení se na ni nevztahují, ačkoliv Německo a Rakousko mohou při nadnárodním poskytování služeb v určitých citlivých odvětvích omezit dočasné vysílání pracovníků, jak je stanoveno v odstavci 13 přechodných ustanovení příloh aktů o přistoupení z roku 2003 a z roku 2005, které se týkají jednotlivých zemí.

<sup>5</sup> Označení EU-15 zahrnuje všechny členské státy EU před 1. květnem 2004;  
označení EU-10 zahrnuje všechny členské státy, které k EU přistoupily dne 1. května 2004;  
označení EU-8 zahrnuje všechny členské státy EU-10 kromě Malty a Kypru;  
označení EU-25 zahrnuje všechny členské státy EU před 1. lednem 2007;  
označení EU-2 zahrnuje Bulharsko a Rumunsko.

však na samostatně výdělečně činné osoby či jakoukoliv jinou skupinu občanů EU<sup>6</sup>. Bez ohledu na omezení musí členský stát vždy upřednostnit pracovníky z Bulharska a Rumunska a ze zemí EU-8 před pracovníky, kteří jsou státními příslušníky třetích zemí, pokud jde o první přístup na trh práce.

Přechodná ustanovení stanovená ve smlouvách o přistoupení z roku 2003 a z roku 2005 jsou v podstatě stejná, pokud jde o jejich nastavení a mechanismy. Celkové přechodné období v maximální délce sedmi let je rozděleno do tří odlišných fází („2 + 3 + 2 roky“). Pro každou z těchto fází platí různé podmínky:

- V případě prvního dvouletého období upravují přístup pracovníků ze zemí EU-8 a EU-2 vnitrostátní předpisy ostatních členských států. Na konci této první fáze musí Komise předložit zprávu, na jejímž základě Rada tuto první fázi přechodných ustanovení přezkoumá.
- Před skončením první fáze mohou členské státy Komisi oznámit, že svá vnitrostátní opatření hodlají zachovat i v druhé fázi trvající další tři roky. V opačném případě platí právní předpisy EU zaručující volný pohyb pracovníků.
- Omezení by v zásadě měla přestat platit na konci druhé fáze. Avšak členské státy, které na konci druhé fáze vnitrostátní opatření zachovávají, mohou v případě vážných narušení svého trhu práce nebo nebezpečí takových narušení po oznámení Komisi dále uplatňovat tato opatření do konce období sedmi let po dni přistoupení.

Platnost přechodných ustanovení bude pro Bulharsko a Rumunsko neodvolatelně ukončena dnem 31. prosince 2013 a pro EU-8 dnem 30. dubna 2011<sup>7</sup>.

#### 1.4. Bulharsko a Rumunsko

Zatímco patnáct členských států uplatňuje omezení pro pracovníky z Bulharska a Rumunska, deset členských států své trhy práce otevřelo<sup>8</sup>. Odlišná vnitrostátní opatření těchto patnácti členských států vedou k tomu, že přístup na trhy práce má v jednotlivých zemích různou právní úpravu. Sedm z patnácti členských států uplatňuje zjednodušení v rozsahu od zrychlených či zjednodušených postupů (Rakousko, Belgie, Lucembursko) přes osvobození od testů trhu práce při vydávání pracovních povolení (Rakousko, Francie, Maďarsko, Německo) až po osvobození od povinnosti získání pracovního povolení pro povolání v určitých odvětvích nebo za určitých podmínek (Dánsko, Maďarsko, Itálie).

Dne 1. ledna 2009 začne běžet druhá fáze přechodného období. Členské státy EU-25, které se rozhodnou omezení zrušit, budou kdykoliv v průběhu zbývajících doby přechodného období moci opatření obnovit s využitím ochranného postupu podle smlouvy o přistoupení, pokud by jejich trhy práce byly narušeny nebo pokud by členské státy taková narušení předvídal. Členské státy EU-25, které chtějí omezení nadále uplatňovat, o tom musí Komisi uvědomit před skončením první fáze přechodného období dne 31. prosince 2008.

---

<sup>6</sup> Viz však ustanovení týkající se Německa a Rakouska v poznámce pod čarou 4.

<sup>7</sup> Více informací o přechodných ustanoveních naleznete zde:  
<http://ec.europa.eu/social/main.jsp?catId=466&langId=cs>.

<sup>8</sup> Podrobnější přehled politik členských států naleznete v souhrnné tabulce zde:  
<http://ec.europa.eu/social/main.jsp?catId=466&langId=cs>.

## 1.5. Členské státy EU-8

Jedenáct z patnácti členských států otevřelo své trhy práce pro pracovníky z členských států EU-8. Pokud jde o čtyři zbývající členské státy, Rakousko uplatňuje zjednodušené postupy pro 65 povolání a rovněž osvobození od povinnosti získání pracovního povolení a osvobození od testů trhu práce pro další tři povolání. Belgie zavedla zrychlený postup pro pracovní místa v případě povolání s nedostatkem pracovní síly, Dánsko nevyžaduje pracovní povolení pro zaměstnání, na něž se vztahují kolektivní smlouvy, a Německo vyjímá z testů trhu práce některé kvalifikované inženýry. Maďarsko uplatňuje reciproční opatření, která omezují přístup na jeho trh práce pro pracovníky ze všech členských států EU-15, které omezují přístup maďarských pracovníků na své trhy práce, od povinnosti získání pracovního povolení však osvobozuje kvalifikované pracovníky a některé nekvalifikované pracovníky vyjímá z testů trhu práce.

Omezení volného pohybu pracovníků ze zemí EU-8 by měla být ukončena dne 30. dubna 2009. Členské státy, které omezení stále uplatňují, je mohou v případě vážného narušení trhu práce nebo nebezpečí takového narušení zachovat i po 30. dubnu 2009, pokud o tom Komisi uvědomí před 1. květnem 2009.

Dočasným omezením volného pohybu pracovníků se přechodná ustanovení odchyľují od základní svobody stanovené v právu ES. Podle ustálené judikatury Soudního dvora Evropských společenství musí být odchylky od základních svobod vykládány jednoznačně. Jednoznačný výklad se vztahuje rovněž na podmínky, za kterých mohou členské státy nadále omezovat přístup na své trhy práce ve třetí fázi přechodného období.

Tabulka 1: Politiky členských států vůči pracovníkům z nových členských států

Členský stát	Pracovníci z EU-8/EU-15	Pracovníci z BG a RO / EU-25	
EU-15	Belgie (BE))	Omezení se zjednodušeními	Omezení se zjednodušeními
	Dánsko (DK)	Omezení se zjednodušeními	Omezení se zjednodušeními
	Německo (DE)	Omezení se zjednodušeními *	Omezení se zjednodušeními *
	Irsko (IE)	Volný přístup (od 1. května 2004)	Omezení
	Řecko (EL)	Volný přístup (od 1. května 2006)	Omezení
	Španělsko (ES)	Volný přístup (od 1. května 2006)	Omezení
	Francie (FR)	Volný přístup (od 1. července 2008)	Omezení se zjednodušeními
	Itálie (IT)	Volný přístup (od 27. července 2006)	Omezení se zjednodušeními
	Lucembursko (LU)	Volný přístup (od 1. listopadu 2007)	Omezení se zjednodušeními
	Nizozemsko (NL)	Volný přístup (od 1. května 2007)	Omezení
	Rakousko (AT)	Omezení se zjednodušeními*	Omezení se zjednodušeními*
	Portugalsko (PT)	Volný přístup (od 1. května 2006)	Omezení
	Finsko (FI)	Volný přístup (od 1. května 2006)	Volný přístup, následná registrace pro účely monitorování
	Švédsko (SE)	Volný přístup (od 1. května 2004)	Volný přístup
Spojené království (UK)	Volný přístup (od 1. května 2004), systém povinné registrace pracovníků pro účely monitorování	Omezení	
EU-10	Česká Republika (CZ)	Žádná reciproční opatření	Volný přístup
	Estonsko (EE)	Žádná reciproční opatření	Volný přístup
	Kypr (CY)	-	Volný přístup, následná registrace pro účely monitorování
	Lotyšsko (LV)	Žádná reciproční opatření	Volný přístup
	Litva (LT)	Žádná reciproční opatření	Volný přístup
	Maďarsko (HU)	Reciproční opatření (zjednodušení od 1. ledna 2008)	Omezení se zjednodušeními
	Malta (MT)	-	Omezení
	Polsko (PL)	Žádná reciproční opatření (od 17. ledna 2007)	Volný přístup
	Slovinsko (SI)	Žádná reciproční opatření (od 25. května 2006)	Volný přístup, následná registrace pro účely monitorování
Slovensko (SK)	Žádná reciproční opatření	Volný přístup	
EU-2	Bulharsko (BG)	-	Žádná reciproční opatření
	Rumunsko (RO)	-	Žádná reciproční opatření

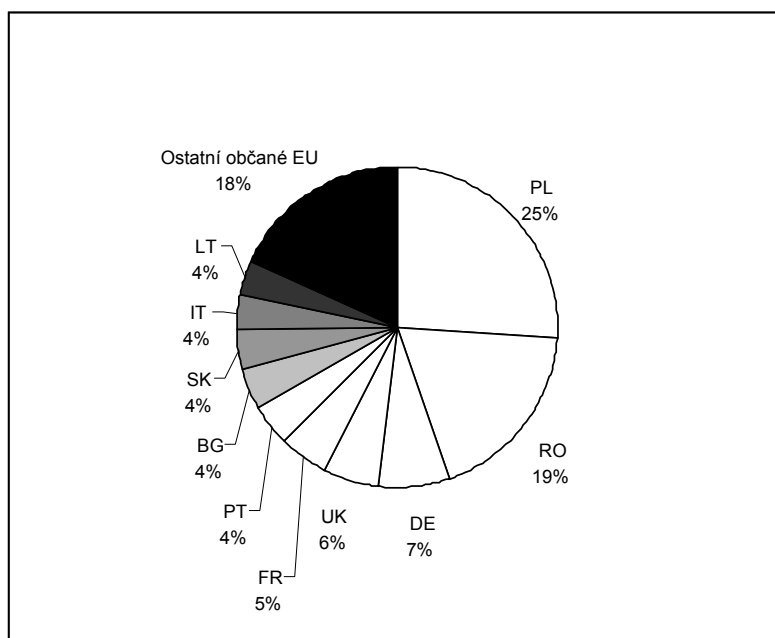
Zdroj: GŘ EMPL. Poznámka: \* Omezení také pro vysílání pracovníků v některých odvětvích

## 2. ROZSAH MOBILITY V RÁMCI EU PO ROZŠÍŘENÍ

### 2.1. Občané Bulharska a Rumunska pobývající v jiných členských státech EU

Přesný rozsah toků mobility po rozšíření lze kvůli nedostatečným údajům a otevřeným hranicím mezi členskými státy těžko určit. Z dostupné statistiky obyvatelstva a z údajů z šetření pracovních sil EU vyplývá, že počet bulharských a rumunských občanů pobývajících v zemích EU-25 vzrostl z přibližně 690 000 na konci roku 2003 na přibližně 1,8 milionu na konci roku 2007, přičemž tento proces začal dlouho před přistoupením obou zemí k EU v lednu 2007 (viz tabulka A1). To odpovídá průměrnému čistému nárůstu 290 000 osob ročně. Rumuni tvoří zhruba 19 % všech nových migrantů v rámci EU, kteří se během posledních čtyř let usadili v jiném členském státě EU, zatímco občané Bulharska přibližně 4 % (viz diagram 1).

**Diagram 1: Národnost nových migrantů v rámci EU (věková skupina 15–64 let), 2007 (% všech nových migrantů v rámci EU)**



Zdroj: Eurostat, šetření pracovních sil EU, údaje za rok 2007.

Poznámka: Noví migranti v rámci EU jsou definováni jako osoby, které pobývají nejvýše čtyři roky v jiném členském státě EU.

Jejich hlavní cílovou zemí v EU bylo Španělsko, které přijalo více než 50 % nových migrantů v rámci EU z Bulharska a Rumunska. Druhou nejdůležitější přijímající zemí pro nové migranty z Rumunska představuje Itálie (přibližně 25 %), zatímco migrační toky do ostatních členských států jsou mnohem menší a v žádné cílové zemi nepřesahují 2 % celkového počtu. Pro nové migranty z Bulharska je druhou hlavní přijímající zemí v EU Německo (15 %), zatímco Řecko, Itálie, Francie, Spojené království a Kypr přijímají přibližně stejné počty většiny ostatních migrujících osob (tabulka 2).

**Tabulka 2: Hlavní cílové země pro nové migranty v rámci EU (věková skupina 15–64), 2007**

Státní příslušnost občanů EU pobyvajících nejvýše čtyři roky v jiném členském státě EU ...	... podle hlavních cílových zemí EU (procentní podíl z celkového počtu občanů EU v produktivním věku pobyvajících nejvýše čtyři roky v jiném členském státě EU)					
PL	59%	UK	17%	IE	11%	DE
RO	57%	ES	26%	IT	2%	UK
DE	33%	FR	22%	AT	18%	UK
UK	39%	FR	20%	ES	18%	IE
FR	35%	UK	16%	DE	16%	BE
PT	31%	ES	28%	FR	28%	UK
BG	56%	ES	15%	DE	7%	EL
SK	55%	UK	21%	CZ	11%	IE
IT	26%	ES	23%	UK	21%	FR
LT	52%	UK	33%	IE	10%	DE
Ostatní občané EU	38%	UK	17%	DE	9%	FR
Všichni noví imigranti v rámci EU	32%	UK	18%	ES	10%	IE

Zdroj: Eurostat, šetření pracovních sil EU, údaje za rok 2007.

V absolutních číslech je sice počet bulharských a rumunských občanů významný, v poměru k celkovému obyvatelstvu přijímajících zemí se však jeví jako nízký. V období 2003–2007 se podíl Bulharů a Rumunů na počtu obyvatel v zemích EU-15 zvýšil z 0,2 na 0,45 %, avšak se značnými rozdíly mezi jednotlivými členskými státy (tabulka A1 a diagram A1). V roce 2007 zaznamenaly Španělsko a Itálie nejvyšší podíl občanů Rumunska (1,9 %) a Bulharska (1,1 %) na počtu obyvatelstva (diagram A2).

Ze všech členských států vykazují Španělsko a Itálie také nejvyšší podíl nově příchozích pracovníků z Bulharska a Rumunska. Podíl nově příchozích pracovníků z nečlenských zemí EU na počtu pracovních sil je však podstatně vyšší (tabulka A3).

## 2.2. Občané zemí EU-10<sup>9</sup> pobyvající v jiných členských státech EU

Od rozšíření v roce 2004 se počet občanů ze zemí EU-10, kteří pobyvají v zemích EU-15, zvýšil přibližně o 1,1 milionu. V roce 2003 to celkem bylo více než 900 000 a v současné době jsou to přibližně dva miliony (přičemž počet občanů ze zemí EU-2/10 žijících v jiných členských státech EU-2/10 je obecně zanedbatelný) (tabulka A2).

Průměrný podíl státních příslušníků třetích zemí a občanů ostatních států EU-15 pobyvajících v EU-15 na počtu obyvatel stále výrazně převyšuje podíl státních příslušníků ze zemí EU-10 a EU-2, a to i čtyři roky po rozšíření v roce 2004.

Téměř ve všech členských státech je počet nově příchozích z třetích zemí vyšší než počet nově příchozích z ostatních členských států EU. Jedinými výjimkami jsou Irsko a Lucembursko. Ve většině členských států byl navíc příliv státních příslušníků ostatních zemí EU-15 větší než počet nově příchozích ze zemí EU-10 a EU-2.

Irsko je vzhledem k počtu svého obyvatelstva zdaleka nejdůležitější přijímající zemí pro státní příslušníky zemí EU-10, kdy 5 % jeho současných obyvatel v produktivním věku pochází ze zemí EU-10. Hned po Irsku následuje Spojené

<sup>9</sup> Pro většinu údajů jsou Malt a Kypr zahrnuty mezi členské státy EU-8 (jako EU-10) s cílem zajistit ucelené pokrytí vývoje po rozšíření. Vzhledem k tomu, že se jedná o nízká čísla, to má na výsledky jen nepatrný dopad.



království (1,2 %). Rakousko a Lucembursko mají také významný počet nově příchozích ze zemí EU-10, i když mnohem nižší než Spojené království a Irsko. Ve všech ostatních členských státech je podíl nově příchozích ze zemí EU-10 na počtu obyvatelstva velmi malý, dokonce i ve Švédsku, které nikdy neomezovalo volný pohyb pracovníků, a v členských státech, které své trhy práce otevřely po roce 2006.

### **2.3. Toky mobility z pohledu zemí původu**

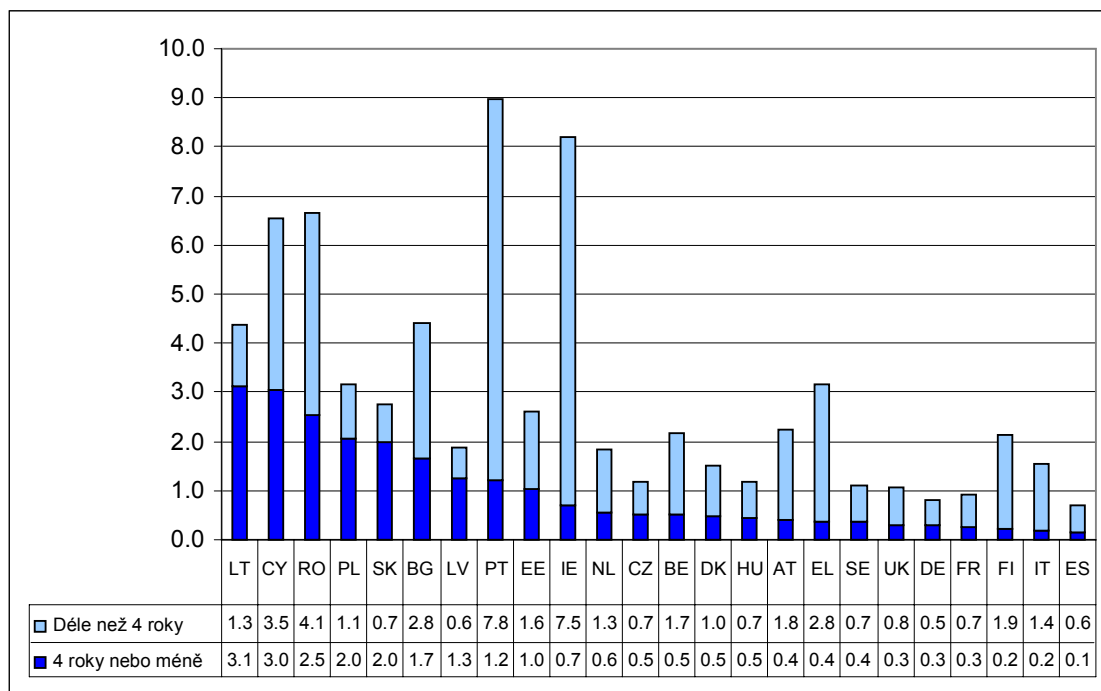
Také při pohledu na země původu vzniká velmi rozmanitý obrázek, jelikož mezi členskými státy EU-2 a EU-10 jsou země s vysokou mobilitou a země s nízkou mobilitou.

Odliv občanů Rumunska do ostatních členských států EU zaznamenaný v posledních čtyřech letech se pohybuje kolem 2,5 % rumunského obyvatelstva v produktivním věku (diagram 2). Odpovídající míra mobility v Bulharsku činí 1,7 %. Nejvyšší míru mobility v poslední době ze všech členských států zaznamenala Litva, když se v průběhu posledních čtyř let do ostatních členských států EU přestěhovalo 3,1 % Litevců. Za Litvou následuje Kypr (3 %), Polsko (2 %) a Slovensko (2 %). Podstatně nižší, ačkoliv stále ještě značná, je míra mobility v rámci EU v případě Lotyšska a Estonska. Je zajímavé, že významnou míru mobility v rámci EU v posledních letech (1,2 %) vykazuje také Portugalsko a v o něco menším rozsahu také Irsko a Nizozemsko.

Česká republika a Maďarsko na straně druhé vykazují spíše nízkou míru mobility v rámci EU, která odpovídá míře mobility v rámci EU v případě mnoha členských států EU-15, nebo je dokonce nižší. V případě Slovinska, Malty a Lucemburska jsou číselné údaje příliš nízké na to, aby byly statisticky spolehlivé.

Z dlouhodobého hlediska a s přihlédnutím k počtu vystěhovalců, kteří svou domovskou zemi opustili před více než čtyřmi lety, vykazují nejvyšší podíl občanů žijících v jiném členském státě EU Portugalsko (9 %) a Irsko (8,2 %).

**Diagram 2: Míra mobility podle země původu – mobilní občané EU žijící v jiném členském státě EU podle délky pobytu v letech (věková skupina 15–64), 2007 (v % obyvatelstva země státní příslušnosti v produktivním věku)**



Zdroj: Eurostat, šetření pracovních sil EU; roční údaje.

Poznámka: V číselných údajích nejsou zahrnuti občané, kteří se v jiném členském státě narodili a dále v něm pobývají. Číselné údaje pro LU, MT a SI jsou příliš nízké na to, aby byly spolehlivé.

#### 2.4. Dočasná mobilita a dočasné vysílání pracovníků

Charakteristickým znakem mobility po rozšíření (a obecně mobility v rámci EU v poslední době) je, že se z velké části jeví jako dočasná. Údaje z některých členských států naznačují, že mnoho mobilních pracovníků odchází do jiného členského státu na několik měsíců či let, ale nechce tam zůstat navždy. Například z údajů týkajících se Spojeného království vyplývá, že přibližně polovina občanů ze zemí EU-8, kteří přišli od roku 2004 do Spojeného království za prací, již zemi zřejmě opustila. Podobný obrázek vyplývá i pro Irsko<sup>10</sup>.

Dočasné vysílání pracovníků rovněž tvoří důležitý prvek evropské mobility, zvaží-li se významný počet vyslaných pracovníků pocházejících nejen z nových členských států, ale rovněž z členských států EU-15 a EU-25 (diagramy A3/4).

#### 2.5. Vývoj toků mobility

Další vlna pracovní mobility z nových členských států se jeví jako nepravděpodobná. Zdá se, že toky mobility ze zemí EU-10 do Spojeného království a Irska dosáhly maxima v roce 2006, zatímco v roce 2007 a v prvním čtvrtletí roku 2008 výrazně poklesly (diagramy A5/6). Navíc existují náznaky toho, že se zvyšuje zpětná migrace lidí pobývajících ve Spojeném království<sup>11</sup>. Otevření trhů práce pro pracovníky ze zemí EU-8, které od roku 2006 probíhalo ve většině ostatních zemí EU-15, navíc

<sup>10</sup> Viz poznámka pod čarou 3 a Pollard et al. (2008).

<sup>11</sup> Viz Pollard et al. (2008).

mohlo vést k omezenému odklonu toků mobility do některých jiných členských států, avšak z nejnovějších údajů o podílech cizinců na počtu obyvatelstva vyplývá, že nezpůsobilo žádný významný dodatečný příliv pracovníků z uvedených členských států.

Dokonce i v případě Bulharska a Rumunska platí, že za práci do EU z těchto dvou zemí odešlo mnoho lidí již v průběhu posledních let, takže lze předpokládat, že ti, kteří odejít chtěli, tak již učinili, a že potenciál pro další emigraci je omezený. Ve všech hlavních zemích původu v EU navíc během posledních let došlo k rychlému růstu příjmů a ke snížení nezaměstnanosti (diagramy A7/8). Z některých dostupných údajů vyplývá, že tato skutečnost již utlumila motivaci k migraci, a lze očekávat, že přispěje k dalšímu snížení nabídky pracovních sil ze zemí EU-2/10<sup>12</sup>. Navíc se vzhledem k tomu, že podstatně klesá počet mladých lidí, zmenšuje rezerva potenciálně mobilních pracovníků ze zemí EU-2/10 a je pravděpodobné, že tato skutečnost zbrzdí zeměpisnou mobilitu pracovních sil v rámci EU.

V důsledku současného hospodářského vývoje je pravděpodobné, že se možný pokles poptávky po pracovní síle projeví ve sníženém toku pracovních sil v rámci EU. Nedávná zpomalení ekonomik v Irsku a ve Spojeném království již například vedla k výraznému snížení počtu nově příchozích osob a zároveň ke zvýšení zpětné migrace. To je signál, že volný pohyb pracovníků zajišťuje tolik potřebnou flexibilitu v obou směrech: pracovníci se stěhují do zemí, kde je poptávka po pracovní síle, a mnoho jich opět odchází, když se pracovní podmínky stanou méně příznivými.

Příklad Švédska, Finska, Řecka a Portugalska (volný přístup na trh práce již na začátku, přesto nízký příliv pracovníků) a Německa a Rakouska (omezený přístup, přesto relativně velký příliv pracovníků) svědčí o tom, že omezení přístupu na trh práce má jen omezený dopad na rozložení mobility v rámci EU. Konec konců jsou toky mobility poháněny jinými faktory, jakými je například obecná poptávka po pracovní síle, působnost sítí vytvořených prostřednictvím již přítomných skupin obyvatel nebo jazyk. Omezení přístupu na trh práce nanejvýš oddálí přizpůsobení trhu práce. Pokud nejsou omezení doprovázena dostatečným vymáháním právních předpisů, mohou dokonce vést ke zvýšení počtu případů nehlášené práce, což s sebou přináší nežádoucí sociální důsledky pro nehlášené pracovníky i pro řádnou pracovní sílu<sup>13</sup>.

Zkušenosti od roku 2004 naznačují, že zrušení omezení přístupu na trh práce snižuje pravděpodobnost výskytu nehlášené práce ze strany občanů z nových členských států. Například se poukazuje na to, že až 40 % pracovníků ze zemí EU-8, kteří se v roce 2004 zaregistrovali v rámci systému registrace pracovníků, mohlo v zemi pobývat již dříve, než Spojené království otevřelo svůj trh práce<sup>14</sup>. Ze zpráv Nizozemska vyplývá, že četnost nezákonného zaměstnávání občanů ze zemí EU-8 pracujících bez povolení se snížila poté, kdy Nizozemsko rozhodlo o otevření trhu práce v roce 2007<sup>15</sup>.

---

<sup>12</sup> Viz tamtéž.

<sup>13</sup> Viz „Zintenzivnění boje proti nehlášené práci“, KOM(2007) 628 ze dne 24. října 2007.

<sup>14</sup> Ministerstvo vnitra, Spojené království (2004).

<sup>15</sup> Ministerstvo práce a sociálních věcí, Holandsko (2007).

### **3. HLAVNÍ CHARAKTERISTIKY OSOB MIGRUJÍCÍCH V RÁMCI EU**

#### **3.1. Status na trhu práce**

Převážná většina nových migrantů z Bulharska, Rumunska a ze zemí EU-10 se přestěhovala kvůli práci. Z údajů za rok 2007<sup>16</sup> vyplývá, že nově příchozí osoby z Bulharska a Rumunska vykazují průměrnou míru zaměstnanosti, která je zhruba stejná jako průměrná míra zaměstnanosti v zemích EU-15 a podstatně vyšší než celková míra zaměstnanosti v Rumunsku a Bulharsku (diagram A9). Průměrná míra zaměstnanosti nových migrantů v rámci EU pocházejících ze zemí EU-10 je dokonce podstatně vyšší.

Průměrná nezaměstnanost mezi pracovníky, kteří v poslední době přišli z Bulharska a Rumunska do zemí EU-15, je vyšší než průměr v zemích EU-15, avšak nižší než průměrná nezaměstnanost, které dosahují pracovníci, kteří se v poslední době přestěhovali z nečlenských zemí EU. Průměrná nezaměstnanost nových migrantů ze zemí EU-10 je jen mírně vyšší než průměr v zemích EU-15.

Převážná většina státních příslušníků zemí EU-10/2, kteří se v poslední době přestěhovali za práci, jsou zaměstnaní pracovníci, méně než 10 % jsou osoby samostatně výdělečně činné.

#### **3.2. Věk a pohlaví**

Věk mobilních pracovníků v EU je podstatně nižší než věk průměrných pracovních sil v zemích původu a v přijímajících zemích. Téměř 80 % pracovníků, kteří v poslední době přišli ze zemí EU-10, a téměř 70 % ze zemí EU-2 je mladší 35 let.

Zdá se, že průměrné zastoupení žen mezi novými migranty ze zemí EU-2 je v mírné převaze, zatímco skladba nových migrantů ze zemí EU-10 podle pohlaví do značné míry odpovídá skladbě pracovních sil v zemích původu i v přijímajících zemích.

#### **3.3. Povolání, kvalifikace a odvětví**

Nově příchozí osoby z Bulharska a Rumunska většinou pracují v zemědělství, stavebnictví, v hotelech, restauracích a v domácnostech. Nově příchozí osoby ze zemí EU-10 nejčastěji pracují ve výrobě, stavebnictví, v hotelech, restauracích, ve službách souvisejících s podnikáním a v domácnostech (tabulka 3).

---

<sup>16</sup> Je třeba poznamenat, že ekonomické podmínky se v poslední době v řadě členských států (např. ve Španělsku a Irsku) zhoršily, což s sebou přináší možné negativní účinky na výkonnost trhu práce, pokud jde o domácí i zahraniční pracovníky.

**Tabulka 3: Zaměstnanost všech pracovních sil ze zemí EU-15 podle ekonomické činnosti ve srovnání se zaměstnaností nových migrantů ze zemí EU-10/2, 2007 (v % celkové zaměstnanosti podle skupin)**

Ekonomická činnost (Nace Rev. 1)	Celkový počet pracovních sil v EU-15	Noví migranti z EU-10	Noví migranti z EU-2 (BG/R0)
A Zemědělství	3,1	2,3	7,1
B Rybolov	0,1	:	0,0
C Těžba nerostných surovin	0,2	:	:
D Výroba	17,5	25,3	10,0
E Výroba a rozvod elektrické energie, plynu a vody	0,7	:	:
F Stavebnictví	8,3	13,2	28,4
G Velkoobchod a maloobchod	14,3	1,1	6,3
H Hotely a restaurace	4,6	13,3	13,2
I Doprava a komunikace	6,1	7,7	(2,0)
J Finanční zprostředkovatelské služby	3,3	:	:
K Pronájem nemovitostí a podnikatelské aktivity	10,6	9,4	6,4
L Veřejná správa	7,4	:	:
M Vzdělávání	7,1	2,0	:
N Zdraví a sociální péče	10,7	6,3	3,1
O Ostatní veřejné, sociální a osobní služby	4,9	4,0	(2,1)
P Domácnosti	1,3	2,1	19,4
Q Zahraniční organizace	0,1	:	:

Zdroj: Šetření pracovních sil EU, roční údaje.

Poznámka: Noví migranti jsou definováni jako občané zemí EU-10/2, kteří pobývají nejvýše čtyři roky v některém členském státě EU-15. – „:“ - Číselné údaje jsou příliš nízké na to, aby byly spolehlivé. Číselné údaje v závorkách mají omezenou spolehlivost. Pro některé činnosti (např. zemědělství, stavebnictví, hotely a restaurace) by v rámci šetření pracovních sil mohl být počet zaměstnaných osob příliš nízký z důvodu podhodnocení sezónních pracovníků.

Osoby, které v poslední době přišly ze zemí EU-10, zastávají pracovní místa většinou vyžadující střední kvalifikace a zejména málo kvalifikovaná pracovní místa, zatímco ve vysoce kvalifikovaných povoláních je zaměstnáno spíše méně osob. Podíl mobilních pracovníků, kteří v poslední době přišli ze zemí EU-2, na celkovém počtu vysoce kvalifikovaných povolání je dokonce ještě nižší, přičemž poměrně velký počet těchto pracovníků je zaměstnán v řemeslných a jednoduchých zaměstnáních.

**Tabulka 4: Povolání všech domácích pracovních sil ve srovnání se zaměstnanými novými migranty ze zemí EU-10/2, 2007 (v % celkové zaměstnanosti podle skupin)**

	Povolání (ISCO-88)	Pracovní síly z EU15 celkem	Noví migranti z EU-10	Noví migranti z EU-2 (BG/R0)
Vysoké kvalifikace	1 Vysoce postavení zákonodárci a manažeři	8,8	2,6	:
	2 Kvalifikovaní odborníci	13,9	4,3	3,1
	3 Technici a přidružená povolání	17,4	5,2	(2,4)
Střední kvalifikace	4 Zaměstnanci v kancelářích	11,9	4,4	(2,0)
	5 Pracovníci ve službách a prodeji	13,9	17,6	16,0
	6 Kvalifikovaní pracovníci v zemědělství a rybolovu	2,5	:	2,9
	7 Řemeslníci a přidružená povolání	13,6	16,0	28,3
Nízké kvalifikace	8 Obsluha strojních zařízení a montéři	8,1	18,0	4,4
	9 Pomocné síly	9,9	31,0	39,1

Zdroj: Šetření pracovních sil EU, roční údaje.

Poznámka: Noví migranti jsou definováni jako občané zemí EU-10/2, kteří pobývají nejvýše čtyři roky v některém členském státě EU-15. – „:“ - Číselné údaje jsou příliš nízké na to, aby byly spolehlivé. Číselné údaje v závorkách mají omezenou spolehlivost. Pro některá povolání (např.

zemědělství, stavebnictví, hotely a restaurace) by v rámci šetření pracovních sil mohl být počet zaměstnaných osob příliš nízký z důvodu podhodnocení počtu sezónních pracovníků.

Celkově vzato mobilní pracovníci ze zemí EU-10/2 pozitivně přispívají k rozložení kvalifikací pracovních sil v zemích EU-15. Zdá se, že podíl vysokoškolsky vzdělaných nových migrantů ze zemí EU-10/2 je trochu nižší než u pracovních sil v zemích EU-15. Kromě toho je podíl nově příchozích osob ze zemí EU-10/2 se středními kvalifikacemi vyšší než u pracovníků ze zemí EU-15, zatímco podíl nově příchozích osob ze zemí EU-2 s nízkými kvalifikacemi není vyšší než u pracovních sil v zemích EU-15 a je dokonce podstatně nižší, pokud se jedná o migranty ze zemí EU-10 (diagram A9). Z porovnání podílu pracovníků ze zemí EU-10/2 se středními a vysokými kvalifikacemi s podílem pracovníků zastávajících pracovní místa vyžadující střední a nízké kvalifikace vyplývá, že ne všichni z nich mají zaměstnání, které odpovídá jejich kvalifikaci.

Podíl vysoce kvalifikovaných pracovníků je u nových vystěhovalců v průměru o něco vyšší než u celkové pracovní síly v jejich domovských zemích. Procentní podíl nových migrantů se středními kvalifikacemi je však nižší než u celkové pracovní síly, zatímco podíl migrantů s nízkými kvalifikacemi je relativně vyšší. Obecně tyto číselné údaje nepoukazují na nepřiměřenou ztrátu vysoce kvalifikovaných pracovníků pro země EU-10/2.

#### **4. DOPADY NA HOSPODÁŘSTVÍ A TRH PRÁCE A SOCIÁLNÍ DOPADY**

##### **4.1. Dopad na růst, HDP na obyvatele a inflaci**

Mobilita ze zemí EU-10/2 má zcela zřejmě pozitivní dopad na hospodářský růst v EU. Jedna studie odhaduje, že dodatečná mobilita ze zemí EU-8 během období 2004–2007 zvýšila souhrnný HDP rozšířené EU o přibližně 0,17 % v krátkodobém horizontu a o 0,28 % v dlouhodobém horizontu (po přizpůsobení výrobních zařízení dodatečné nabídce pracovních sil), zatímco mobilita ze zemí EU-2 zvýšila během téhož období HDP rozšířené EU o 0,15 % v krátkodobém horizontu a o 0,27 % v dlouhodobém horizontu<sup>17</sup>. Tato studie popisuje téměř neutrální dopad na HDP na obyvatele v přijímajících zemích v krátkodobém horizontu a mírně pozitivní dopad v dlouhodobém horizontu. Jiné studie obvykle potvrzují pozitivní dopad na celkový HDP a mírný dopad na HDP na obyvatele<sup>18</sup>.

Z průzkumu kromě toho vyplývá, že mobilita pracovních sil z nových členských států pomáhá snižovat inflační tlaky ve většině přijímajících zemích, ačkoliv přispívá k (dočasnému) zvýšení inflace v hlavních zemích původu<sup>19</sup>.

##### **4.2. Dopad na veřejné finance, systémy sociální péče a veřejné služby**

I když jsou zjištěny týkající se různých funkcí sociálního státu a úrovně státní správy různá, ukazuje se, že dopady migrace a toků mobility z poslední doby na veřejné finance a systémy sociální péče (včetně jejich financování) jsou na vnitrostátní úrovni zanedbatelné nebo pozitivní. Například z údajů pro Spojené království vyplývá, že jen velmi nízký počet státních příslušníků zemí EU-8 žádá o výhody či podporu na bydlení financované z daní<sup>20</sup>. Migrace a toky mobility v některých

<sup>17</sup> Viz Brücker et al. (2008).

<sup>18</sup> Viz např. Barrel et al. (2007).

<sup>19</sup> Viz např. Barrel et al. (2007) a Blanchflower et al. (2007).

<sup>20</sup> Ministerstvo vnitra, Spojené království (2008).

případech vyvinuly nátlak na poskytování služeb na místní úrovni v oblasti vzdělávání, bydlení a zdravotní péče<sup>21</sup>.

#### **4.3. Dopad na mzdy a zaměstnanost**

Prakticky ze všech dostupných průzkumů vyplývá, že pracovní mobilita po rozšíření má malý dopad na mzdy a zaměstnávání místních pracovníků, a nic nenasvědčuje tomu, že by v důsledku mobility v rámci EU docházelo k vážnému narušení rovnováhy trhů práce, a to ani v členských státech s největším přílivem pracovníků.

Jedna studie například poukazuje na to, že mzdy v zemích EU-15 jsou v krátkodobém horizontu v průměru pouze o 0,08 % nižší, než by byly bez dodatečné mobility ze zemí EU-8, přičemž v dlouhodobém horizontu nelze hovořit o žádném dopadu. Krátkodobý dopad na nezaměstnanost je rovněž považován za nepodstatný, přičemž odhadovaný nárůst průměrné míry nezaměstnanosti v zemích EU-15 je v krátkodobém horizontu pouhých 0,04 procentních bodů a dlouhodobý dopad je vzhledem k přílivu pracovníků ze zemí EU-8 neutrální a v souvislosti s mobilitou pracovníků ze zemí EU-2 se jedná o podobně mírný dopad<sup>22</sup>. I s přihlédnutím k rozdílům kvalifikací pracovníků je dopad napříč škálou různých kvalifikačních skupin spíše mírný. Řada nedávných studií<sup>23</sup> potvrdila mírný dopad na mzdy a zaměstnanost.

Je třeba zdůraznit, že se jedná o izolované účinky mobility bez přihlédnutí k jiným faktorům, které mají na mzdy a zaměstnanost vliv. Údaje týkající se hlavních evropských cílových zemí naznačují, že hrubé nominální mzdy a platy se ve velké míře neustále zvyšovaly a nezaměstnanost se většinou snižovala, a to i u málo kvalifikovaných povolání na trhu práce a v odvětvích, kde byl zaznamenán relativně velký příliv pracovníků z jiných členských států (diagramy A10/11/12 a poznámka pod čarou 3).

#### **4.4. Převody finančních prostředků**

Finanční prostředky, které převádějí pracovníci pobývající v zahraničí, mohou tvořit podstatný zdroj příjmů pro zemi původu a přispívat k jejímu hospodářskému růstu prostřednictvím podpory celkové poptávky a financování investic do vzdělávání nebo zakládání kapitálově náročných podniků. Ze souvisejících údajů vyplývá, že tyto převody významně přispívají k HDP v několika členských státech EU, zejména v Polsku, pobaltských státech a především v Rumunsku a Bulharsku (diagram A13).

#### **4.5. Odliv mozků a nedostatek pracovních sil v zemích původu**

V řadě zemí vyvolala emigrace většinou mladých pracovníků obavy ohledně odlivu mozků a nedostatku pracovních sil. Několik zpráv skutečně uvedlo, že emigrace přispěla k nedostatku pracovních míst v některých zemích, např. v pobaltských státech a v Polsku.

V mnoha zemích byl však nedostatek pracovních sil zhoršen jinými faktory než emigrací, jako například silným hospodářským růstem, poměrně nízkou účastí na trhu práce, zejména mladých a starších osob, a nízkou vnitřní mobilitou. Nedostatek pracovních sil navíc ve většině případů ovlivnil specifická odvětví hospodářství

---

<sup>21</sup> Viz krátký přehled v poznámce pod čarou 3.

<sup>22</sup> Viz poznámka pod čarou 17.

<sup>23</sup> Viz např. Longhi et al. (2004 and 2008), Lemos a Portes (2008), Blanchflower et al. (2008), Doyle et al. (2006), Pajares (2007), Baas et al. (2007), BMWI (2007), Pretner a Stiglbauer (2007).

(např. stavebnictví, hotely a restaurace) a povolání (např. zdravotní péče). Rozdíly v rozložení kvalifikací u vystěhovalců a pracovních sil zemí původu se navíc jeví jako poměrně nevelké, což nasvědčuje tomu, že celkový odliv mozků by mohl být omezený. K dispozici jsou rovněž údaje o tom, že se v zemích EU-10/2 v posledních letech podstatně zvýšil počet zapsaných studentů na vysokých školách, čímž se možná začíná kompenzovat odliv kvalifikovaných pracovních sil<sup>24</sup>.

#### 4.6. Sociální dopady

K dispozici jsou údaje o rozdílech v životních podmínkách nově příchozích osob a státních příslušníků hostitelské země (včetně vyššího rizika chudoby, horší úrovně dosaženého vzdělání pro jejich děti, problémů se získáváním bydlení, zdravotní péče a jiných sociálních služeb), dostupné však dosud není úplné posouzení příjmů a životních podmínek pracovníků, zejména pracovníků z Bulharska a Rumunska, kteří se přestěhovali do jiných zemí EU po 1. lednu 2007. V některých zemích původu vznikly zprávy o tom, jaké negativní dopady má na rodinnou soudržnost a na děti situace, kdy jeden, či oba rodiče pracují v zahraničí<sup>25</sup>.

### 5. ZÁVĚRY A DOPORUČENÍ

Pracovníci z Bulharska, Rumunska a z členských států EU-10 pomáhají uspokojovat vyšší poptávku po pracovní síle v přijímajících zemích, a tím významně přispívají k udržitelnému hospodářskému růstu. Údaje, které jsou k dispozici, nasvědčují tomu, že mobilita v rámci EU po rozšíření nevedla – a pravděpodobně nepovede – k vážným narušením trhu práce.

Rovněž existují údaje, které naznačují, že toky mobility ze zemí EU-2 a EU-8 již dosáhly maxima a že mobilita v rámci EU zaznamenaná v nedávných letech byla z velké části dočasné povahy. Zdá se, že rychle rostoucí úrovně příjmů a poptávka po pracovní síle v zemích původu spolu s klesajícím počtem mladých lidí, u nichž lze předpokládat emigraci, snižují toky pracovních sil a pravděpodobně povedou k dalšímu snížení nabídky pracovních sil v rámci EU.

Objem a směr toků mobility jsou kromě toho spíše než omezeními přístupu na trh práce poháněny obecnou poptávkou po pracovní síle, nabídkou pracovních sil a dalšími faktory. Omezení přístupu na trh práce mohou kromě toho oddálit přizpůsobení trhu práce a dokonce vést ke zvýšení počtu případů nehlášené práce. Alternativní řešení, jako například zaměření politik trhu práce tak, aby přivedly nezaměstnané osoby (zejména pracovníky s nízkými kvalifikacemi) zpět na trh práce, mohou představovat účinnější způsob, jak se vypořádat s obavami, že otevření trhů práce bude na úkor domácího obyvatelstva.

To neznamená, že nevznikají žádné ekonomické a sociální náklady. Zkušenosti však ukazují, že místo omezování přístupu na trh práce pro státní příslušníky EU představují alternativní řešení lepší a účinnější způsob, jak se s těmito náklady vypořádat. Především je samozřejmě nutné zabývat se dopadem na veřejné služby, bydlení a na sociální soudržnost a rovněž na vykořisťování či nehlášenou práci. Nepříznivé podmínky pro integraci mobilních pracovníků do společnosti hostitelské země mohou vést k sociálním problémům a k tomu, že ekonomické výhody mobility zůstanou nevyužity. Komise členským státům doporučuje, aby s využitím stávajících

<sup>24</sup> Viz poznámka pod čarou 3 a Brücker et al. (2008).

<sup>25</sup> Krátký přehled je k dispozici v poznámce pod čarou 3.



opatření a nástrojů EU vypracovaly politiky pro integraci a sociální začleňování mobilních pracovníků a jejich rodin, např. v kulturní a jazykové oblasti, v oblasti školního vzdělávání a v oblasti antidiskriminace a uznávání kvalifikací.

Problémy zemí původu související s odlivem mozků a nedostatkem pracovních sil mohou být řešeny například opatřeními pro zvýšení celkové účasti na trhu práce, dalším zlepšením vzdělávání a odborného vzdělávání, nastolením dobrých podmínek pro pracovníky ve veřejném sektoru, motivačními opatřeními pro zpětnou migraci nebo podporou vnitřní pracovní mobility a přistěhovalectví ze třetích zemí.

Komise činí závěr, že celkový dopad mobility po rozšíření je pozitivní. Věří, že toto sdělení a s ním související podpůrné dokumenty poskytnou členským státům nezbytné informace k tomu, aby přehodnotily svůj postoj, pokud jde o druhou fázi přechodných ustanovení pro Bulharsko a Rumunsko.

Volný pohyb pracovníků navíc představuje jednu ze základních svobod zakotvených ve Smlouvě o ES. Má pozitivní dopad na trhy práce v celé Evropě a na tomto základě je hlavním prvkem evropské strategie zaměstnanosti, kterou schválily všechny členské státy. Zároveň představuje silný a pozitivní symbol toho, co Evropa pro jednotlivé občany EU znamená.

V tomto smyslu členské státy při podpisu smluv o přistoupení prohlásily, že co nejdříve přistoupí k úplnému uplatňování *acquis* v této oblasti. Bez ohledu na to, jaké rozhodnutí v této fázi učiní, se členské státy musí připravit na otevření svých trhů práce, aby splnily závazky plynoucí ze smluv.

Komise se domnívá, že přechod k neomezenému volnému pohybu pracovníků v rámci EU představuje silný politický signál, a to zejména u příležitosti pátého výročí rozšíření EU v roce 2004. Komise proto členské státy vyzývá k tomu, aby uvážily, zda s ohledem na situaci svých trhů práce, a navzdory svým právům na přechodná ustanovení stanoveným ve smlouvách o přistoupení, musí i nadále uplatňovat omezení. Komise doporučuje, aby byli do přípravy těchto rozhodnutí plně zapojeni sociální partneři.

S ohledem na současný hospodářský vývoj a na jeho možné dopady na situaci trhu práce zkušenosti ukazují, že přeshraniční pracovní mobilita má sklon být samoregulační a v době hospodářského poklesu se snižovat. Komise připomíná, že smlouvy o přistoupení obsahují ochrannou doložku, která členským státům uplatňujícím právo ES týkající se volného pohybu pracovníků umožňuje později obnovit omezení, pokud by trhy práce těchto členských států byly narušeny nebo pokud by členské státy taková narušení předvíдалy.

Komise dále připomíná, že – v souladu se smlouvou o přistoupení – členský stát, který na konci období pěti let po dni přistoupení zachovává vnitrostátní opatření omezující volný pohyb pracovníků, může v případě vážných narušení svého trhu práce nebo nebezpečí takových narušení po oznámení Komisi dále uplatňovat tato opatření do konce období sedmi let po dni přistoupení. Komise pak bude na základě údajů poskytnutých členskými státy plnit své povinnosti „strážkyně smluv“.

**ANNEX 1: Statistical Annex**

**Table A1: Share of foreign nationals resident in the EU-27 by broad group of citizenship, 2003 – 07 (% of total population)**

Host country	Resident foreign nationals from ...																				
	EU-15 Member States					EU-10 Member States					EU-2 Member States (BG/RO)					Non-EU-27 countries					
	2003	2004	2005	2006	2007	2003	2004	2005	2006	2007	2003	2004	2005	2006	2007	2003	2004	2005	2006	2007	
	% of total resident population																				
BE <sup>1)</sup>	4.8	5.2	5.2	4.9	5.0	0.1	0.1	0.2	0.2	0.2	0.0	0.1	0.1	0.2	0.2	2.1	2.5	2.4	2.4	2.8	
DK <sup>2)</sup>	1.0	1.1	1.1	1.1	1.2	0.2	0.2	0.2	0.3	0.4	0.0	0.0	0.0	0.0	0.1	3.7	3.6	3.5	3.6	3.7	
DE <sup>3)</sup>	2.2	2.0	2.0	2.2	2.2	0.6	0.5	0.6	0.7	0.7	0.2	0.1	0.1	0.1	0.1	5.8	6.1	5.4	5.7	5.8	
IE <sup>4)</sup>	3.5	3.5	3.8	3.9	3.9	1.0	1.3	2.8	4.3	5.8	:	:	:	:	:	3.0	3.2	3.1	3.5	3.7	
EL <sup>1)</sup>	0.2	0.2	0.3	0.3	0.2	0.2	0.3	0.3	0.3	0.3	0.3	0.4	0.4	0.5	0.5	3.7	4.1	4.2	4.3	4.9	
ES <sup>3)</sup>	1.3	1.5	1.7	2.2	2.4	0.1	0.1	0.2	0.2	0.3	0.6	0.9	1.1	1.5	1.9	4.6	5.3	6.1	6.4	7.2	
FR <sup>1)</sup>	1.8	1.8	1.6	1.7	1.8	0.1	0.1	0.1	0.1	0.1	0.0	0.0	0.0	0.0	0.1	2.8	2.9	2.9	2.8	3.1	
IT <sup>2)</sup>	0.2	0.2	0.2	0.3	0.2	0.1	0.1	0.1	0.2	0.1	0.3	0.5	0.5	0.6	0.7	2.8	3.3	3.6	3.9	4.4	
LU <sup>1)</sup>	34.0	34.0	36.2	35.6	37.3	:	:	:	0.6	0.8	:	:	:	:	:	3.4	3.8	3.0	3.3	3.4	
NL <sup>3)</sup>	1.3	1.3	1.3	1.3	1.4	0.1	0.1	0.1	0.2	0.2	0.0	0.0	0.0	0.0	0.0	2.2	2.2	2.2	2.1	2.2	
AT <sup>2)</sup>	1.6	1.7	1.8	1.9	2.1	0.7	0.8	0.9	1.0	1.1	0.3	0.3	0.4	0.4	0.4	6.5	6.5	6.6	6.5	6.5	
PT <sup>1)</sup>	0.4	0.4	0.4	0.4	0.4	:	:	:	:	:	0.1	0.1	0.1	0.1	0.3	1.8	2.0	2.3	2.2	2.7	
FI <sup>2)</sup>	0.4	0.4	0.4	0.4	0.4	0.3	0.3	0.3	0.4	0.5	0.0	0.0	0.0	0.0	0.0	1.3	1.4	1.4	1.5	1.6	
SE <sup>3)</sup>	2.1	2.1	2.1	2.1	2.1	0.2	0.3	0.3	0.4	0.5	0.0	0.0	0.0	0.0	0.0	2.9	2.9	2.8	2.6	2.6	
UK <sup>1)</sup>	1.6	1.6	1.7	1.6	1.6	0.2	0.3	0.5	0.8	1.1	0.0	0.0	0.0	0.1	0.1	2.9	3.2	3.3	3.6	3.9	
<b>EU-15<sup>6)</sup></b>	<b>1.6</b>	<b>1.6</b>	<b>1.6</b>	<b>1.7</b>	<b>1.7</b>	<b>0.2</b>	<b>0.3</b>	<b>0.3</b>	<b>0.4</b>	<b>0.5</b>	<b>0.2</b>	<b>0.2</b>	<b>0.3</b>	<b>0.3</b>	<b>0.4</b>	<b>3.7</b>	<b>4.0</b>	<b>4.0</b>	<b>4.2</b>	<b>4.5</b>	
CZ <sup>3)</sup>	0.1	0.1	0.2	0.2	0.2	0.5	0.5	0.7	0.8	0.8	0.1	0.1	0.1	0.1	0.1	1.2	1.8	1.6	1.8	2.0	
EE <sup>1)</sup>	:	:	:	:	:	:	:	:	:	:	:	:	:	:	:	18.3	18.1	16.2	15.6	16.2	
CY <sup>1)</sup>	:	5.8	5.6	5.9	5.4	:	0.1	0.2	0.4	0.3	:	0.5	0.7	0.7	1.7	:	4.8	4.7	4.8	5.7	
LV <sup>3)</sup>	0.1	0.1	0.1	0.1	0.1	0.1	0.1	0.2	0.2	0.4	0.0	0.0	0.0	0.0	:	22.0	21.1	19.7	18.7	16.4	
LT <sup>3)</sup>	:	0.0	0.0	0.0	0.1	:	0.0	0.0	0.0	0.0	:	0.0	0.0	0.0	0.0	:	0.6	0.7	0.6	0.7	
HU <sup>3)</sup>	0.1	0.1	0.2	0.3	0.2	0.1	0.0	0.1	0.1	0.1	0.6	0.7	0.7	0.7	0.7	0.6	0.6	0.6	0.7	0.6	
MT <sup>5)</sup>	1.4	1.3	0.9	0.8	1.0	:	:	:	:	:	:	:	:	:	:	0.8	1.4	1.5	1.3	0.9	
PL <sup>1)</sup>	:	0.0	0.1	0.0	0.0	:	0.0	0.0	0.0	0.0	:	:	:	:	:	:	0.1	0.1	0.1	0.1	0.1
SI <sup>3)</sup>	0.1	0.1	0.1	0.1	0.5	0.0	0.0	0.0	0.0	:	0.0	0.0	0.0	0.0	:	2.2	2.1	2.3	2.5	6.3	
SK <sup>3)</sup>	0.1	0.1	0.1	0.1	0.3	0.2	0.1	0.2	0.2	0.2	0.1	0.0	0.0	0.0	0.0	0.3	0.2	0.2	0.2	0.1	
<b>EU-10<sup>6)</sup></b>	<b>0.1</b>	<b>0.1</b>	<b>0.2</b>	<b>0.2</b>	<b>0.2</b>	<b>0.1</b>	<b>0.1</b>	<b>0.1</b>	<b>0.2</b>	<b>0.2</b>	<b>0.1</b>	<b>0.1</b>	<b>0.1</b>	<b>0.1</b>	<b>0.1</b>	<b>1.5</b>	<b>1.6</b>	<b>1.5</b>	<b>1.4</b>	<b>1.5</b>	
BG <sup>1)</sup>	:	:	:	:	:	:	:	:	:	:	:	:	:	:	:	0.1	0.1	0.1	0.1	0.1	
RO <sup>3)</sup>	0.0	0.0	0.0	0.0	0.0	0.0	0.0	0.0	0.0	:	0.0	0.0	0.0	0.0	:	0.1	0.1	0.1	0.1	0.1	
<b>EU-2<sup>6)</sup></b>	<b>0.0</b>	<b>0.0</b>	<b>0.0</b>	<b>0.0</b>	<b>0.0</b>	<b>0.0</b>	<b>0.0</b>	<b>0.0</b>	<b>0.0</b>	<b>0.0</b>	<b>0.0</b>	<b>0.0</b>	<b>0.0</b>	<b>0.0</b>	<b>0.0</b>	<b>0.1</b>	<b>0.1</b>	<b>0.1</b>	<b>0.1</b>	<b>0.1</b>	
<b>EU-27<sup>6)</sup></b>	<b>1.3</b>	<b>1.3</b>	<b>1.3</b>	<b>1.3</b>	<b>1.4</b>	<b>0.2</b>	<b>0.2</b>	<b>0.3</b>	<b>0.4</b>	<b>0.4</b>	<b>0.2</b>	<b>0.2</b>	<b>0.2</b>	<b>0.3</b>	<b>0.3</b>	<b>3.2</b>	<b>3.4</b>	<b>3.4</b>	<b>3.5</b>	<b>3.8</b>	

Sources: Eurostat EU LFS, Eurostat population statistics, national data sources, DG Employment estimates. “:” figures too small to be reliable or not available.

Note: Choice of data sources according to data availability for individual countries. — Figures not fully comparable between Member States due to the use of different sources. — Data from the LFS should be treated with some caution due to limitations of the survey with regard to foreign populations, in particular concerning coverage of very recent migrants and collective households, relative levels of non-response and small sample sizes. — 1) EU LFS quarterly data, 4th quarter. — 2) National and Eurostat population statistics. — 3) Eurostat population statistics, 2007 DG Employment estimate. — 4) CSO Ireland, Quarterly national household survey, 4th quarter; for 2003 3rd quarter 2004; Nationals from BG and RO included under non-EU-27 nationals until 2006 and under EU-10 nationals in 2007. — 5) EU LFS quarterly data, 4th quarter. EU-10 and EU-2 nationals included under non-EU-27. — 6) EU totals and sub-totals are only of an indicative nature as they are the sum of country values that stem from different sources; EU totals and sub-totals include country data which are not shown individually due to small sample size.

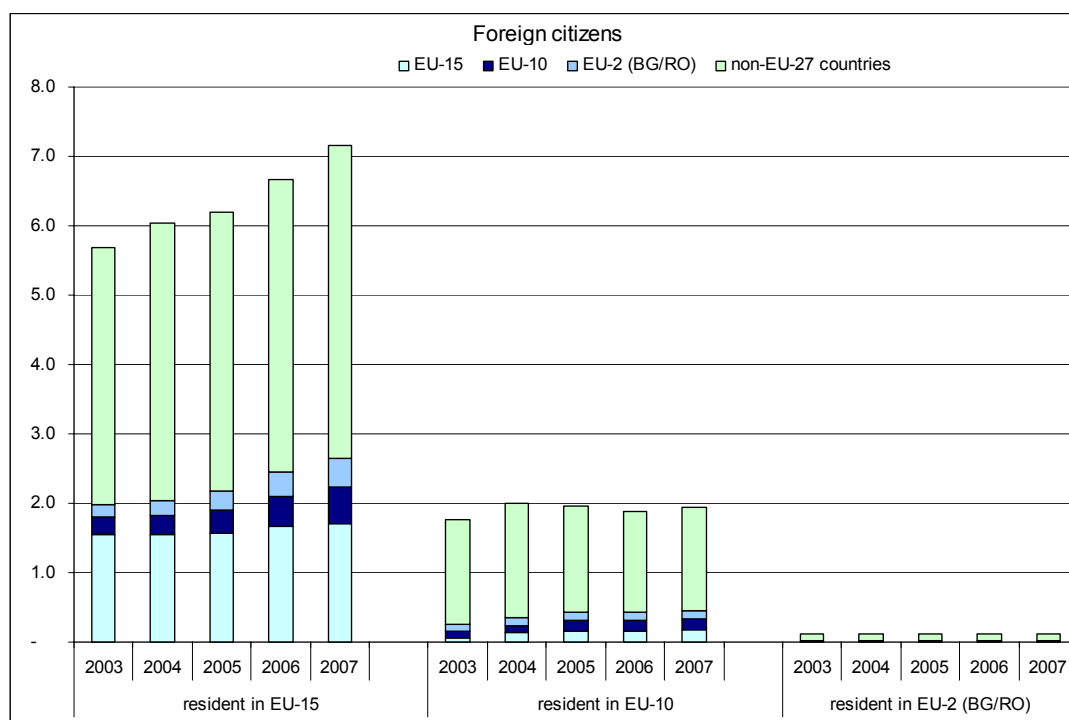
**Table A2: Number of foreign nationals resident in the EU-27 by broad group of citizenship, 2003 – 07 (in 1 000)**

Host country	Resident foreign nationals from ...																			
	EU-15 Member States					EU-10 Member States					EU-2 Member States (BG/RO)					Non-EU-27 countries				
	2003	2004	2005	2006	2007	2003	2004	2005	2006	2007	2003	2004	2005	2006	2007	2003	2004	2005	2006	2007
	1,000 persons																			
BE <sup>1)</sup>	494	539	545	523	533	13	15	17	19	23	4	6	10	16	19	220	260	250	254	303
DK <sup>2)</sup>	56	57	59	63	68	10	11	13	16	22	2	2	2	2	3	199	194	192	193	202
DE <sup>3)</sup>	1,850	1,660	1,654	1,783	1,773	482	440	483	564	600	133	113	112	120	119	4,802	5,017	4,448	4,725	4,741
IE <sup>4)</sup>	111	112	127	132	136	31	44	94	148	203	:	:	:	:	:	98	105	105	121	129
EL <sup>1)</sup>	19	24	27	28	26	25	32	29	29	34	32	41	47	48	56	396	436	450	461	522
ES <sup>3)</sup>	536	644	765	982	1,068	42	56	71	103	150	252	371	490	664	843	1,925	2,300	2,676	2,856	3,240
FR <sup>1)</sup>	1,035	1,074	954	1,050	1,116	40	45	38	39	39	20	14	14	29	36	1,675	1,696	1,729	1,691	1,889
IT <sup>2)</sup>	134	138	143	149	134	56	69	81	95	83	189	264	315	362	431	1,611	1,931	2,131	2,332	2,606
LU <sup>1)</sup>	154	155	163	163	173	:	:	:	3	4	:	:	:	:	:	15	17	14	15	16
NL <sup>3)</sup>	211	210	210	211	229	13	18	23	29	36	4	5	5	5	4	363	363	356	348	365
AT <sup>2)</sup>	127	138	150	162	175	60	69	77	84	90	27	28	30	30	37	531	537	542	536	539
PT <sup>1)</sup>	38	45	37	40	41	:	:	:	:	:	10	8	13	14	27	185	213	241	236	283
FI <sup>2)</sup>	19	19	20	21	22	16	17	18	21	24	1	1	1	1	1	70	71	74	78	84
SE <sup>3)</sup>	186	186	186	188	196	21	23	27	34	44	3	3	3	3	2	259	261	256	241	241
UK <sup>1)</sup>	935	913	978	940	934	112	168	281	479	662	13	21	28	35	37	1,707	1,857	1,947	2,123	2,271
<b>EU-15<sup>6)</sup></b>	<b>5,906</b>	<b>5,913</b>	<b>6,018</b>	<b>6,435</b>	<b>6,624</b>	<b>924</b>	<b>1,007</b>	<b>1,255</b>	<b>1,665</b>	<b>2,016</b>	<b>691</b>	<b>878</b>	<b>1,071</b>	<b>1,331</b>	<b>1,617</b>	<b>14,055</b>	<b>15,257</b>	<b>15,410</b>	<b>16,209</b>	<b>17,429</b>
CZ <sup>3)</sup>	13	15	19	24	17	50	51	68	78	85	6	6	7	7	7	126	182	164	186	208
EE <sup>1)</sup>	:	:	:	:	:	:	:	:	:	:	:	:	:	:	:	246	244	217	209	216
CY <sup>1)</sup>	:	42	41	44	41	:	1	2	3	2	:	4	5	5	13	:	35	35	35	43
LV <sup>3)</sup>	1	2	2	2	2	3	3	4	4	9	0	0	0	0	:	510	487	451	426	372
LT <sup>3)</sup>	:	1	1	1	2	:	1	1	1	1	:	0	0	0	0	:	22	22	21	24
HU <sup>3)</sup>	12	10	18	25	20	5	4	7	8	5	57	69	67	68	69	56	61	63	66	57
MT <sup>5)</sup>	6	5	4	3	4	:	:	:	:	:	:	:	:	:	:	3	5	6	5	4
PL <sup>1)</sup>	:	10	17	12	10	:	1	2	3	2	:	:	:	:	:	:	16	20	49	37
SI <sup>3)</sup>	1	1	2	2	9	0	0	1	1	:	0	0	0	0	:	43	43	46	51	127
SK <sup>3)</sup>	3	3	5	7	18	9	8	9	11	12	3	1	1	1	1	15	10	10	13	5
<b>EU-10<sup>6)</sup></b>	<b>37</b>	<b>90</b>	<b>110</b>	<b>122</b>	<b>123</b>	<b>70</b>	<b>70</b>	<b>95</b>	<b>111</b>	<b>118</b>	<b>66</b>	<b>81</b>	<b>81</b>	<b>82</b>	<b>90</b>	<b>999</b>	<b>1,106</b>	<b>1,036</b>	<b>1,062</b>	<b>1,093</b>
BG <sup>1)</sup>	:	:	:	:	:	:	:	:	:	:	:	:	:	:	:	10	9	10	8	9
RO <sup>3)</sup>	5	5	5	5	5	0	0	0	0	:	0	0	0	0	:	19	19	20	20	20
<b>EU-2<sup>6)</sup></b>	<b>6</b>	<b>6</b>	<b>6</b>	<b>5</b>	<b>6</b>	<b>0</b>	<b>0</b>	<b>1</b>	<b>1</b>	<b>:</b>	<b>0</b>	<b>0</b>	<b>0</b>	<b>0</b>	<b>:</b>	<b>30</b>	<b>28</b>	<b>30</b>	<b>28</b>	<b>29</b>
<b>EU-27<sup>6)</sup></b>	<b>5,949</b>	<b>6,009</b>	<b>6,135</b>	<b>6,563</b>	<b>6,753</b>	<b>995</b>	<b>1,077</b>	<b>1,351</b>	<b>1,777</b>	<b>2,135</b>	<b>757</b>	<b>959</b>	<b>1,152</b>	<b>1,413</b>	<b>1,707</b>	<b>15,083</b>	<b>16,392</b>	<b>16,475</b>	<b>17,299</b>	<b>18,552</b>

Sources: Eurostat EU LFS, Eurostat population statistics, national data sources, DG Employment estimates. “:” figures too small to be reliable or not available.

Note: Choice of data sources according to data availability for individual countries. — Figures not fully comparable between Member States due to the use of different sources. — Data from the LFS should be treated with some caution due to limitations of the survey with regard to foreign populations, in particular concerning coverage of very recent migrants and collective households, relative levels of non-response and small sample sizes. — 1) EU LFS quarterly data, 4th quarter. — 2) National and Eurostat population statistics. — 3) Eurostat population statistics, 2007 DG Employment estimate. — 4) CSO Ireland, Quarterly national household survey, 4th quarter; for 2003 3rd quarter 2004; Nationals from BG and RO included under non-EU-27 nationals until 2006 and under EU-10 nationals in 2007. — 5) EU LFS quarterly data, 4th quarter. EU-10 and EU-2 nationals included under non-EU-27. — 6) EU totals and sub-totals are only of an indicative nature as they are the sum of country values that stem from different sources; EU totals and sub-totals include country data which are not shown individually due to small sample size.

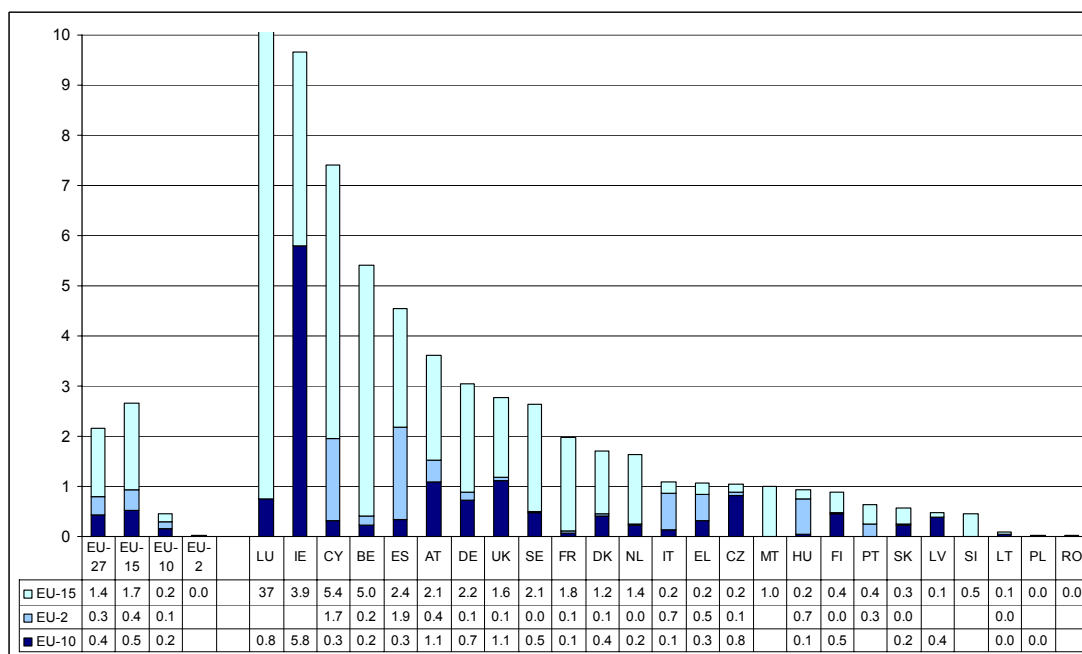
**Chart A1: Foreign residents in the EU, 2003 – 07 (in % of total resident population)**



Sources: Eurostat EU LFS, Eurostat population statistics, national data sources, DG Employment estimates.

Note: see note to Table A1

**Chart A2: Population share of EU citizens resident in another Member State by broad group of citizenship, 2007 (% of resident population)**



Sources: Eurostat EU LFS, Eurostat population statistics, national data sources, DG Employment estimates.

Note: Luxembourg off scale. — Empty cells: figures too small to be reliable or not available. — For further notes see Table A1.

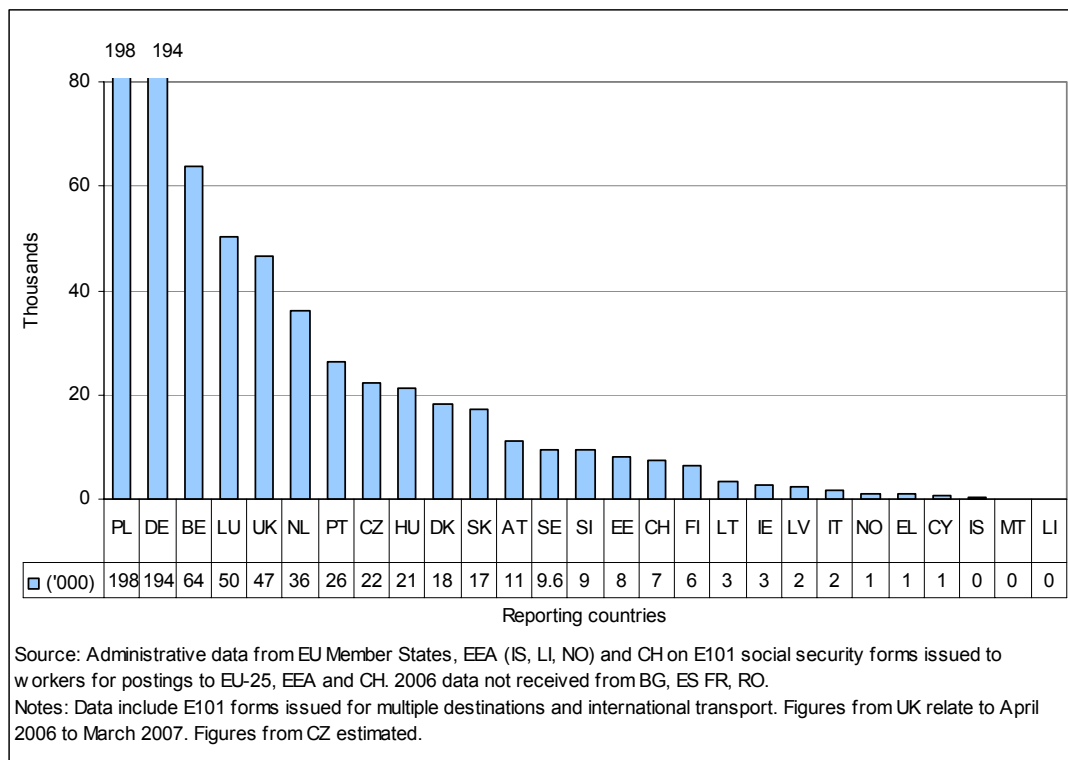
**Table A3: Share of recently arrived foreign nationals among the total labour force (age group 15-64), 2007**

Host country		Active working age foreign nationals resident 4 years and less from ...			
		EU-15 Member States	EU-10 Member States	EU-2 Member States	Non-EU-27 countries
		<i>in % of total active working age population</i>			
EU-15	BE	0.7	0.1	(0.1)	0.7
	DK	0.2	(0.1)	:	0.6
	DE	0.2	0.1	0.0	0.4
	IE	1.8	6.3	(0.2)	1.8
	EL	:	:	0.2	0.7
	ES	0.3	0.0	0.9	2.6
	FR	0.4	(0.0)	(0.0)	0.6
	IT	0.0	0.1	0.3	0.8
	LU	6.6	(0.6)	:	(0.6)
	NL	0.2	(0.0)	:	0.2
	AT	0.8	0.4	0.2	1.3
	PT	:	:	0.1	0.8
	FI	:	:	0.0	(0.2)
	SE	0.3	0.1	:	0.7
UK	0.5	1.4	0.0	1.5	
EU-10	CZ	0.0	0.3	:	0.1
	EE	:	0.0	0.0	:
	CY	1.2	(0.3)	1.1	4.9
	LV	:	:	0.0	:
	LT	:	:	0.0	:
	HU	:	:	0.1	(0.1)
	MT	:	0.0	0.0	:
	PL	:	:	0.0	:
SI	:	:	0.0	(0.1)	
SK	0.0	:	0.0	0.0	
EU-2	BG	0.0	0.0	0.0	:
	RO	:	0.0	0.0	:
EU-27		0.2	0.2	0.2	0.8

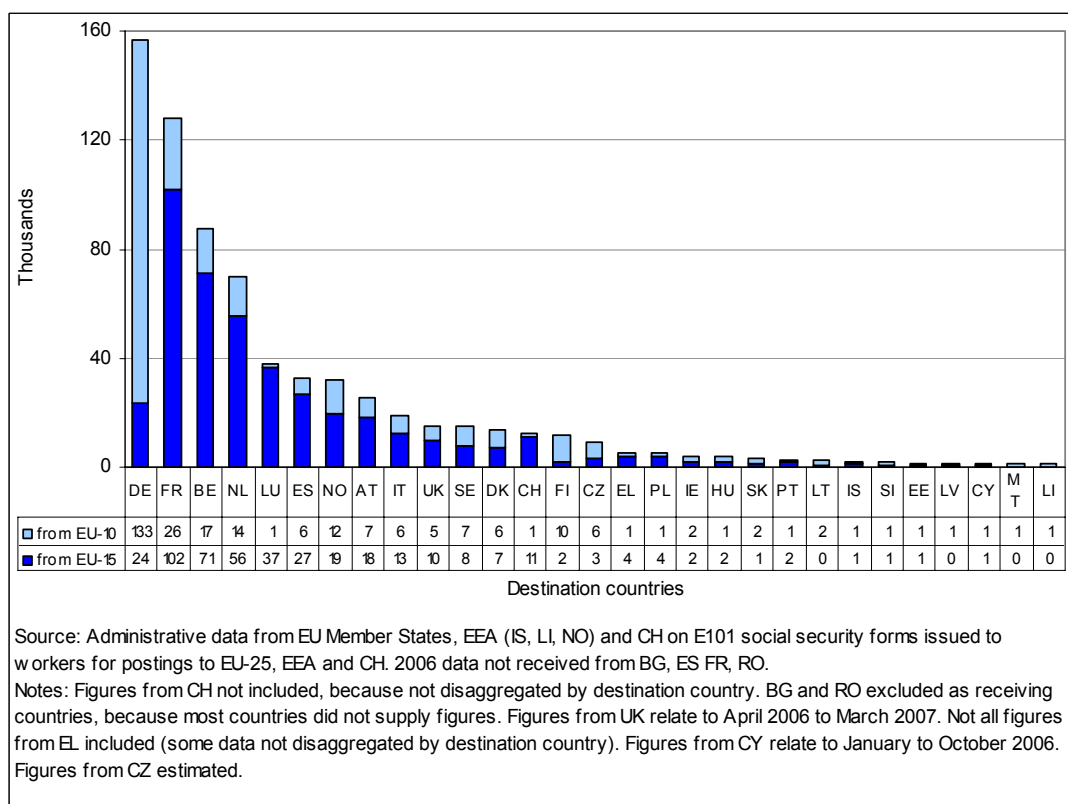
Source: EU Labour Force Survey, annual data 2007.

Note: ":" figures too small to be reliable. Data for Ireland provisional.

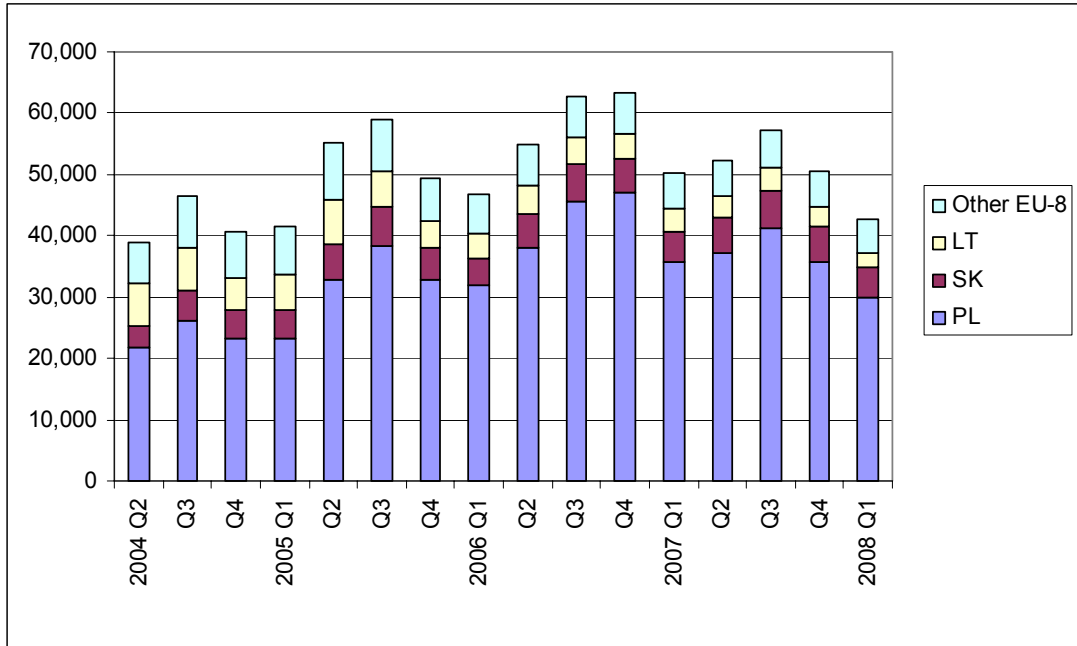
**Chart A3: Posted workers by sending country, 2006 (in 1 000)**



**Chart A4: Posted workers from the EU-15 and EU-10 by receiving country, 2006 (in 1 000)**

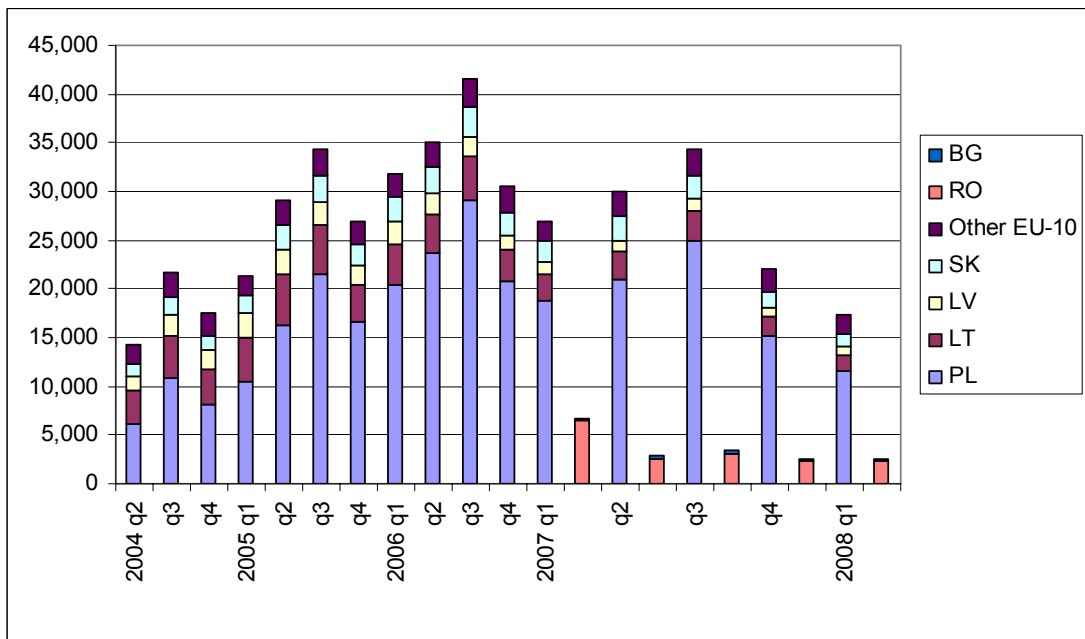


**Chart A5: Inflow of EU-8 labour migrants to the UK**



Source: UK Home Office, Accession Monitoring Reports. Approved applicants to the workers registration scheme.

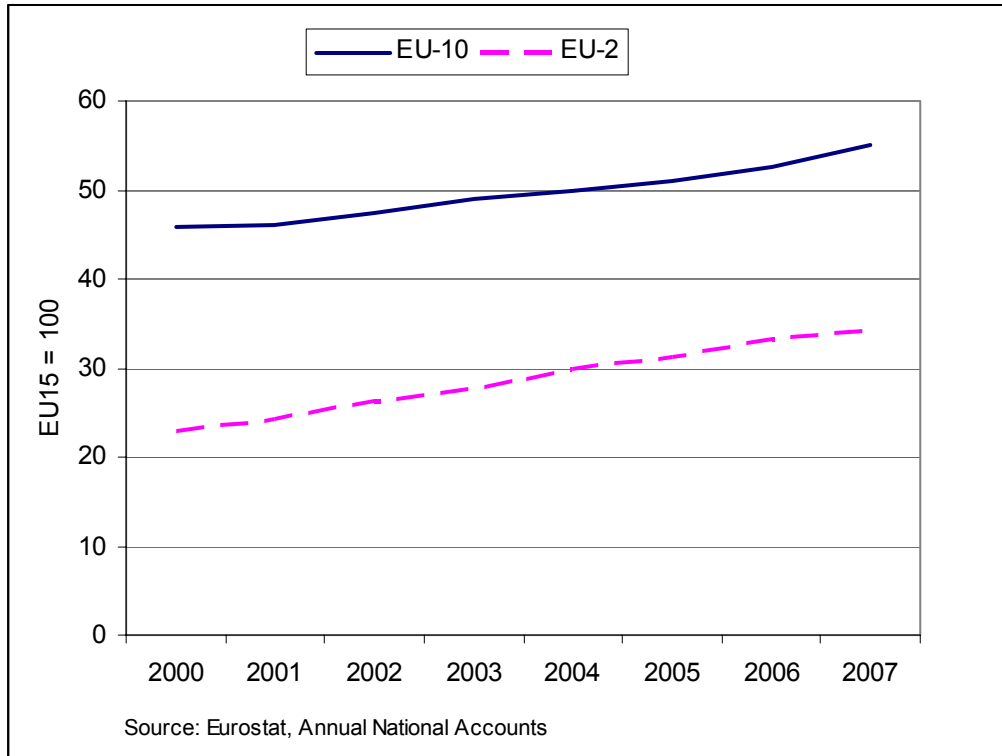
**Chart A6: Inflows from EU-10 and BG/RO to Ireland**



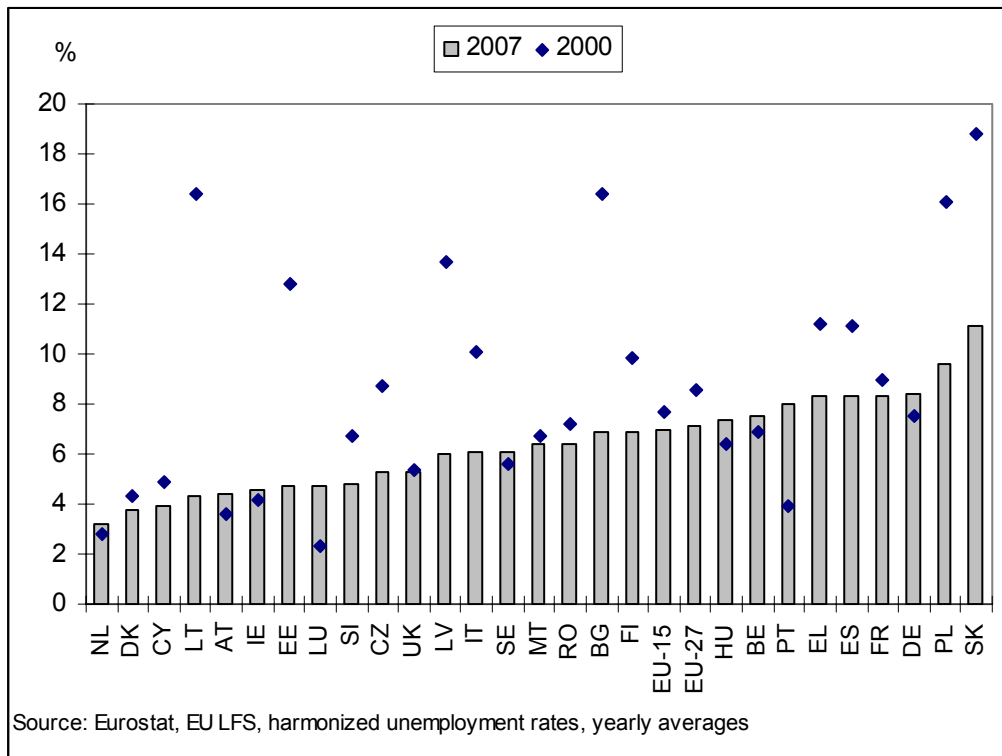
Source: Irish Department of Social and Family Affairs, number of issued Personal Public Service Numbers.



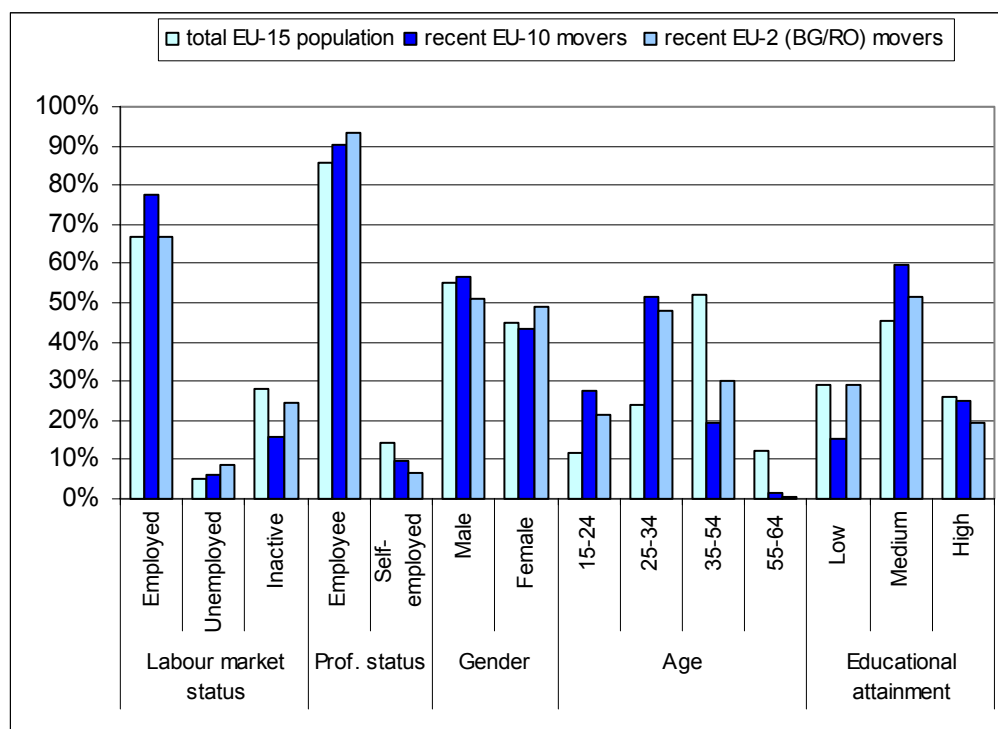
**Chart A7: Convergence of GNI per capita in PPS, 2000–07**



**Chart A8: Unemployment rates in the EU, 2000 and 2007**



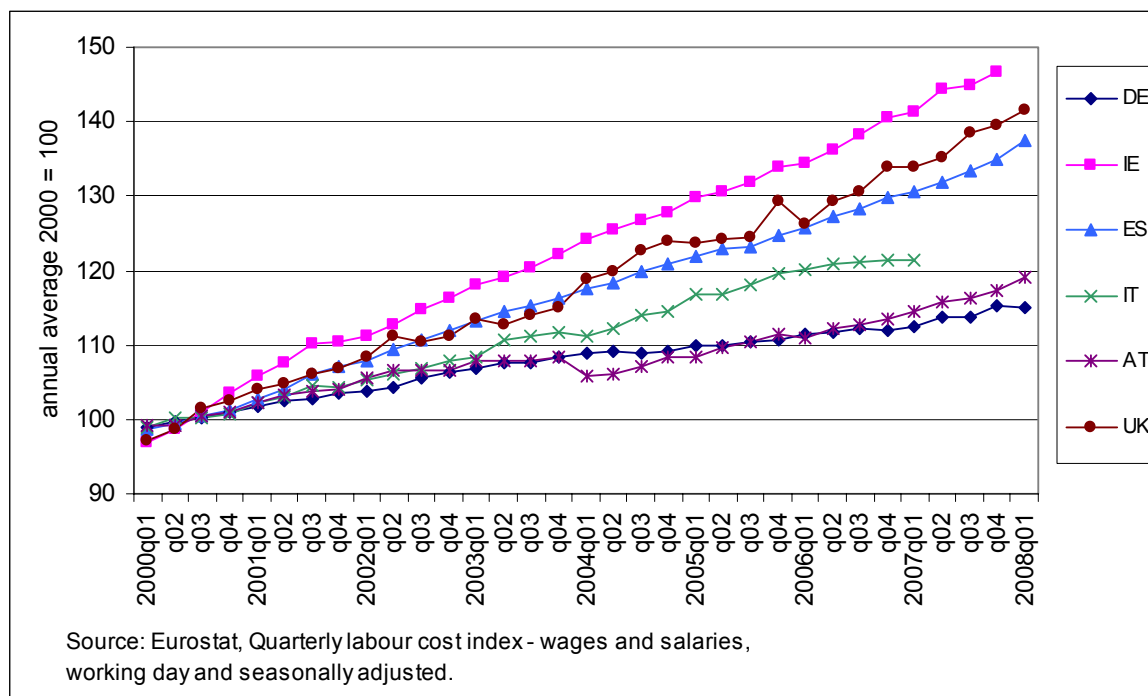
**Chart A9: Socio-economic breakdown of recent movers from the EU-2/10 to the EU-15 (age group 15-64), 2007 (% of total per variable and group)**



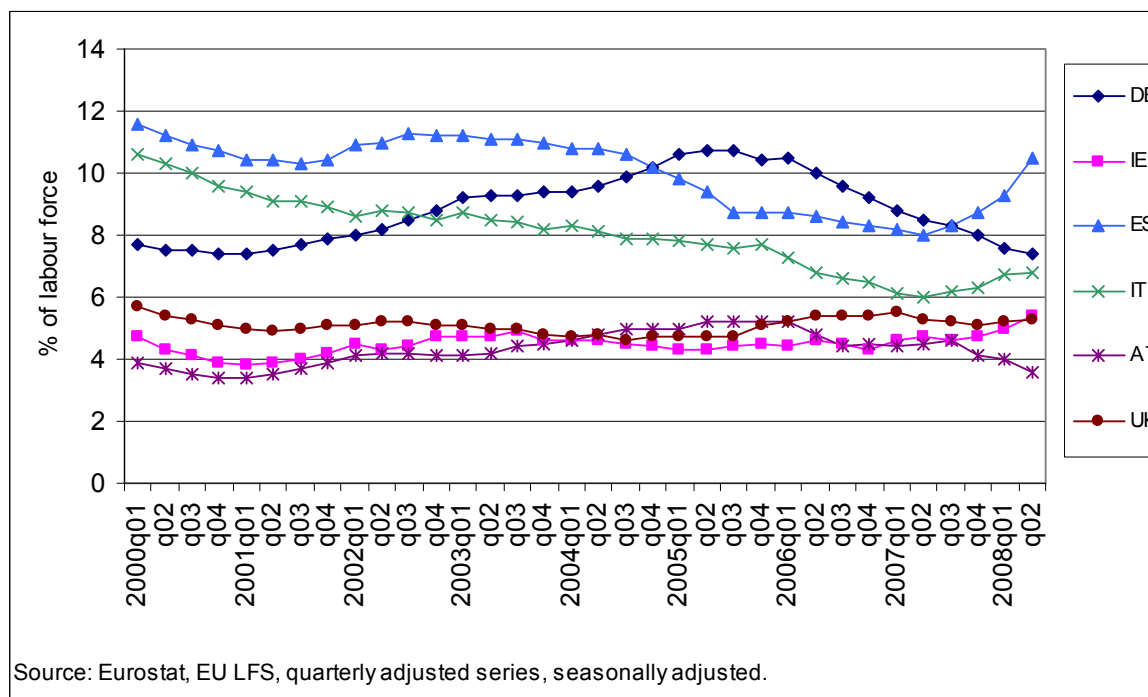
Source: Eurostat, EU LFS, annual data.

Note: Recent movers defined as persons resident 4 years or less in their EU-15 host country. Data on professional status, gender, age and educational attainment refer to active population aged 15-64, data on labour market status refer to total population aged 15-64. Data for the UK on educational attainment not included in the calculation due to problems with UK data concerning this variable.

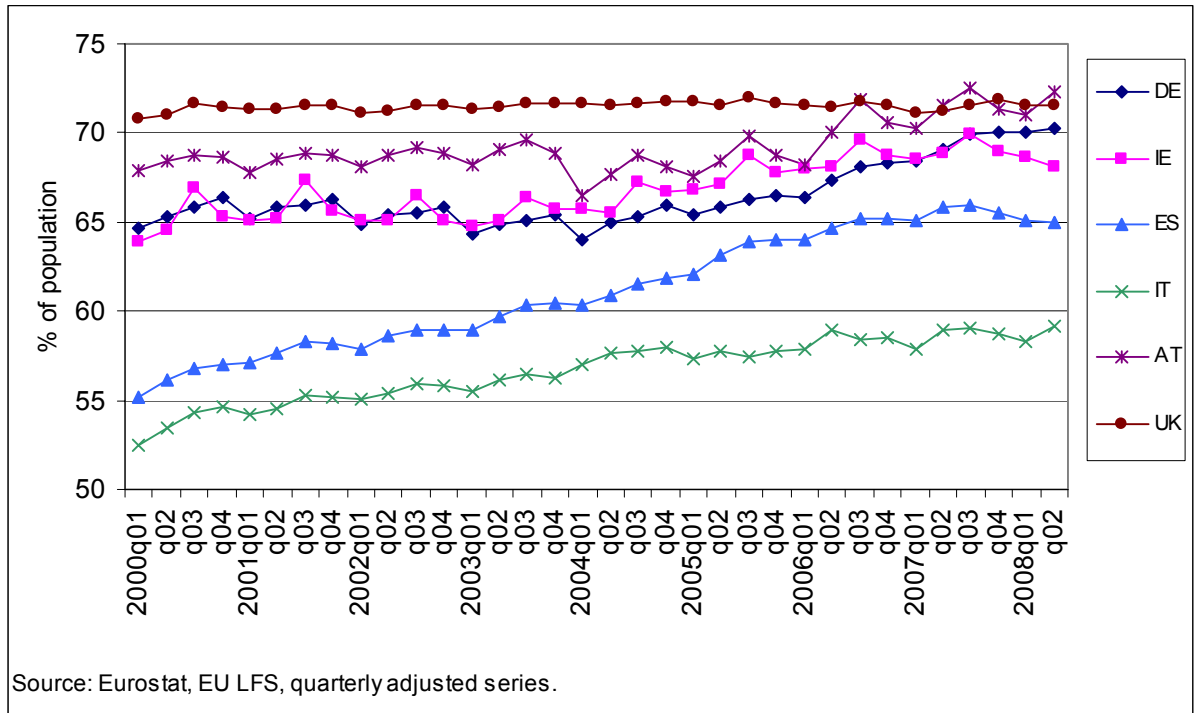
**Chart A10: Development of hourly gross wages and salaries in industry and services (excluding public administration) in major receiving countries, 2000 to 2008 (2000 = 100)**



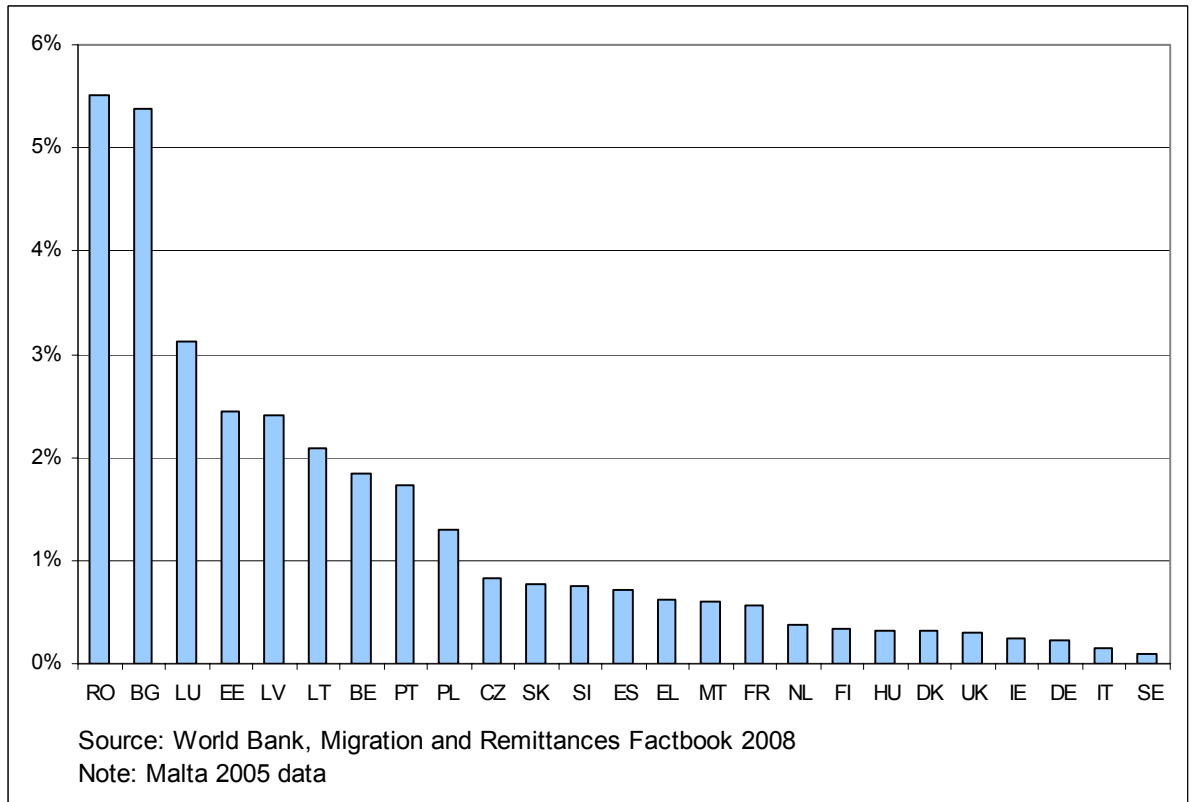
**Chart A11: Overall unemployment rates in the main EU-15 receiving countries, 2000-2008**



**Chart A12: Overall employment rates in the main EU-15 receiving countries, 2000-2008**



**Chart A13: Workers' remittances (incl. compensation of employees) as a share of GDP, 2006 (%)**



## Annex 2: References

- Baas, T., H. Brücker and E. Hönekopp (2007), *EU-Osterweiterung, Beachtliche Gewinne für die deutsche Volkswirtschaft*, IAB Kurzbericht Nr. 6.
- Barrell, R., J. Fitz Gerald and R. Riley (2007), *EU enlargement and migration: assessing the macroeconomic impacts*, NIESR Discussion Paper No 292.
- Blanchflower, D., Saleheen, J., Shadforth, C. (2007), *The Impact of the Recent Migration from Eastern Europe on the UK Economy*, IZA Discussion Paper, No 2615.
- BMWI (2007), *Auswirkung der EU-Erweiterung auf Wachstum und Beschäftigung in Deutschland und ausgewählte Mitgliedstaaten. Bisherige Erfahrungen und künftige Entwicklungen unter besonderer Berücksichtigung der EU-Beitritte Bulgariens und Rumäniens*. Untersuchung im Auftrag des Bundesministeriums für Wirtschaft und Technologie (BMWI), Projekt 33/05.
- Brücker, H. et al. (2008), *Labour mobility within the EU in the context of enlargement and the functioning of the transitional arrangements*, forthcoming.
- Doyle, N., G. Hughes and E. Wadensjö (2006), *Freedom of movement for workers from Central and Eastern Europe: experiences in Ireland and Sweden*, SIEPS 2006:5.
- European Commission (2008): *Geographic Mobility in the context of EU enlargement*, in: Employment in Europe 2008 report, Chapter3.
- European Commission (2006), Communication from the Commission to the Council, the European Parliament, the European Economic and Social Committee and the Committee of the Regions, *Report on the functioning of the transitional arrangements set out in the 2003 Accession Treaty (period 1 May 2004–30 April 2006)*, Luxembourg, COM(2006) 48 final.
- Longhi, S., Nijkamp, P. and Poot, J (2004), *A Meta-Analytic Assessment of the Effect of Immigration on Wages*, Tinbergen Institute Discussion Paper, TI 2004-134/3.
- Lemos, S. and J. Portes (2008), *The impact of migration from the new European Union Member States on native workers*.
- Longhi, S., Nijkamp, P. and Poot, J (2006), *The Impact of Immigration on the Employment of Natives in Regional Labour Markets: A Meta-Analysis*, IZA Discussion Paper No 2044.
- Ministry of Social Affairs and Employment of the Netherlands (2007), *More than 100.000 people from Central and Eastern Europe employed in the Netherlands*, press release 27 November.
- Pajares, M. (2007), *Inmigración y mercado de trabajo. Informe 2007. Análisis de datos de España y Cataluña*. Documentos del Observatorio Permanente de Inmigración, No 14.
- Pollard, N., Lattorre, M. and Sriskandarajah, D. (2008), *Floodgates or turnstiles? Post enlargement migration flows to (and from) the UK*, Institute for Public Policy Research (ippr).

Prettner, K. and A. Stiglbauer (2007), *Auswirkungen der vollständige Öffnung des österreichischen Arbeitsmarktes gegenüber den EU-8-Staaten*. Geldpolitik & Wirtschaft Q4.

UK Home Office (2008), *Accession Monitoring Report May 2004 — March 2008, A8 Countries*.

UK Home Office (2004), *Accession Monitoring Report May 2004 — December 2004*.