



INOVACE A VÝZKUM V KRAJÍCH



FOTO: PHOTOS

Z OBSAHU

str. 1

Inovace nejsou všude v krajích legrace

str. 3

Regionální manažer SP ČR
Michal Lehký se představuje

str. 4

Zavádění nových technologií a spolupráce
univerzit s podniky v rozhovoru
s Miroslavem Mašláněm

str. 6

Přehled podpory zavádění inovací
a nových technologií v krajích

str. 7

Pomohly technologické inovace k oživení
textilního průmyslu?

INOVACE: NEJSOU VŠUDE V KRAJÍCH LEGRACE

Podpora inovací a zavádění nových technologií do života se v krajích naplňuje podle Regionálních inovačních strategií (RIS). A i když většina krajů inovační plány má, jsou často spíše jen papírem bez obsahu. Nejen podle zjištění regionálních manažerů Svazu průmyslu a dopravy ČR (SP ČR), ale i podle

Zaměstnavatelům často chybějí nejen nápady, ale i praktická realizace inovací.

Asociace inovačního podnikání, která RIS pravidelně vyhodnocuje, totiž existují mezi kraji velké rozdíly nejen v kvalitě přípravy inovační koncepce regionu, ale i jejím naplňování a budování inovační a rozvojové infrastruktury.

Z podkladů regionálních manažerů ohledně inovací a výzkumu v krajích vyplývá, že řada akademických pracovišť, která stojí za výzkumem a vývojem, by si přála větší účast zaměstnavatelů v procesu implementace výsledků výzkumu do praxe. Jenže zaměstnavatelé zase argumentují tím, že velmi často chybí nejen nápad, ale i praktická realizace inovací. Zkrátka, není co inovovat, protože chybějí nápady.

Systém tvorby inovačních strategií byl do tuzemska převzat od severských zemí jako Finsko, Švédsko a Dánsko, které jsou s novými technologiemi v čele pelotonu světových ekonomik. Není proto divu, že většina inovačních strategií v českých krajích se zaměřuje na podporu vzdělávání, výzkumnou, podnikovou a veřejnou sféru. Domácím lídrem v naplňování a tvorbě strategických cílů inovačních strategií je

Jihomoravský kraj. V jeho záměrech pro roky 2011 až 2015 je stanoven cíl stát se jedním z nejnovativnějších regionů v Evropě. Což ostatní české regiony zatím nechávají bez povšimnutí.

Jižní Moravě k naplnění odvážných cílů napomáhá Jihomoravské centrum pro mezinárodní mobilitu. „Rozvíjet talentované studenty v Jihomoravském kraji a podporovat příliv nadaných studentů a vědců do regionu je žadáným cílem,“ řekl hejtman Michal Hašek Iloně Staňkové, regionální manažerka SP ČR pro Jihomoravský kraj. A podpora studentů bude zřejmě pokračovat – region totiž chystá další projekty, jako SoMoPro II, který podpoří veřejné výzkumné instituce, pak projekt SoMoPro Enterprise, který podpoří vědeckovýzkumné základny podniků v kraji

pokračování ze strany 1

a Jihomoravské centrum pro mobilitu se chystá oslovit i síť zahraničních škol pro krátkodobé a střednědobé stáže učitelů a studentů pedagogického studia.

Jihomoravský kraj se snaží dohnat i další regiony. Velké ambice má v tomto ohledu nejen Olomoucký kraj, jehož nanotechnologie doslova dobily svět, ale i Moravskoslezský region. Podle Petra Holici, regionálního manažera SP ČR pro Moravskoslezský kraj, je klíčovým hybatelem dění v regionu v inovacích a nových technologiích Vysoká škola báňská – Technická univerzita Ostrava. „V rámci očekávané změny struktury vysokého školství a plánovaného vzniku institutu výzkumných univerzit se pomalu začíná jednat o možném sloučení VŠB-TUO s Ostravskou univerzitou,“ vysvětlil Petr Holica. Ostravský region i podle hodnocení EU ohledně inovací a budování technologické infrastruktury zabodoval. Hodnotitelé EU si všimli, že od poslední Regionální inovační strategie kraj výrazně pohnul s budováním inovační infrastruktury a klastrů.

V prioritách, které jsou v inovačních strategiích rozpracovány do konkrétních opatření, existuje prakticky u všech krajů shoda na rozvoji lid-

FOTO: DEPOSITPHOTOS



ských zdrojů, tedy vzdělávání, rozvoji podpůrné infrastruktury pro inovační prostředí výstavbou inovačních center, vědeckotechnických parků a podnikatelských inkubátorů. Kraje se také shodují v transferu technologií, internacionalizaci a mezinárodní spolupráci. Ještě více než kdy jindy, je politiky proklamován důraz na propojení výzkumu a vývoje s podnikovou sférou, podporu klastrůvých iniciativ a propagaci inovací.

Za nedostatek lze pokládat to, že jen některé regiony stanovily prioritní inovativní odvětví, která mají být přednostně podporována. Jak

vyplývá ze zjištění regionálních manažerů SP ČR, ne všechny kraje také ve svých inovačních strategiích popsaly způsob implementace inovací do praxe. Konkrétní projekty pro naplnění inovačních strategií jsou financovány jejich vlastníky, tedy z peněz firem, vysokých škol a krajských nebo městských úřadů, případně ze zahraničních zdrojů, většinou z programů EU. Detailnější přehledy o financích na podporu inovačních strategií však nevypracovávají také všechny kraje.

-pd-

STANE SE ...

Bezplatné akce připravené regionálními zastoupeními SP ČR

KVĚTEN – ČERVEN 2011

- **Motivace a hodnocení pracovníků** se bude diskutovat na kulatém stole **10. května v Plzni**.
- **Vyjádřete svůj názor na nadměrnou byrokracii a regulaci vlády směrem k podnikatelům** na kulatém stole **11. května v Olomouci**.
- Zajímá vás **právní pohled na reklamu v ČR i EU?** Přihlaste se na seminář **12. května v Brně**.
- **Zaměstnavatel a zaměstnanec v soudním sporu** je hlavním tématem semináře **17. května v Praze**.
- Jaká úskalí skrývá **komunikace v řízení lidských zdrojů**, odkryje seminář **18. května v Plzni**.
- **Mezinárodní obchodní styk se zvláštním zřetelem k řešení obchodním sporů** se vám představí na semináři **18. května v Mostě**.
- Jak aplikovat **zákoník práce pro mistry směn a vedoucí pracovníky ve výrobní sféře** se dozvíte na semináři **19. května v Liberci**.

SEMINÁŘE, KULATÉ STOLY

- O **řešení konfliktů a vyjednávání** můžete hovořit na kulatém stole **25. května v Plzni**.
- **Insolvenční řízení** je tématem semináře, který se koná **25. května v Přerově**.
- **Time management** představí seminář **26. května v Praze**.
- O **spolupráci odborových svazů se zaměstnavateli** budete moci polemizovat na kulatém stole **31. května v Hradci Králové**.
- Na **řešení sporů v pracovním právu** se podívá seminář **1. června v Olomouci**.
- Na **insolvenční řízení** se také zaměří seminář **6. června v Karlových Varech**.
- **Zákoník práce pro mistry směny a vedoucí pracovníky ve výrobní sféře** přiblíží seminář **13. června v Českých Budějovicích**.

-og-

Podrobnosti o výše uvedených i dalších akcích naleznete v Kalendáři akcí na www.socialnidialog.cz nebo www.spcr.cz

SEZNAMTE SE...

MICHAL LEHKÝ

REGIONÁLNÍ MANAŽER PRO KRAJ PLZEŇSKÝ A JIHOČESKÝ

Na Svazu průmyslu a dopravy působí přesně rok, kdy převzal pracovní povinnosti po svém předchůdci. Pracovní zkušenosti čerpá ze své předchozí profese, kdy vedl vlastní personální agenturu. „Mám rád, když můžu najít nějaké nové řešení a cestu, jak pomoci lidem v regionu v oblasti sociálního dialogu,“ řekl Michal Lehký.

TIP NA NÁVŠTĚVU PLZEŇSKÉHO KRAJE

Techmania.cz, areál Škoda Holding a.s., Borská ulice, vstup V. bránou

Škoda Holding a Západočeská univerzita v Plzni založily obecně prospěšnou společnost Regionální technické muzeum o. p. s. se záměrem vybudovat v Plzni v areálu průmyslového závodu Škoda moderní interaktivní centrum, označované jako science center. Muzeum se pak od 1. září loňského roku přejmenovalo na Techmania Science Center o. p. s. Projekt interaktivního muzea byl založen kvůli posílení zájmu o vědu a techniku. Hlavní cílovou skupinou jsou děti a mládež. Techmania Science Center nabízí expozice složené z interaktivních exponátů, které herní formou přibližují určitý matematický či fyzikální princip. Učení je zde postaveno na vlastním prožitku – zkušenosti. K podporovatelům projektu a jeho partnerům se řadí nejen velké průmyslové podniky, jako Škoda JS, či ČEZ, ale i řada dalších firem.

Z hodnocení členů SP ČR vyplývá, že se Michalovi Lehkému povedlo uspořádat mnoho seminářů, které byly pro členy velice přínosné. „Regionální zastoupení SP ČR funguje, alespoň podle ohlasů zaměstnanců, kteří se pravidelně účastní seminářů a kulatých stolů, organizovaných SP ČR, velmi dobře. A je evidentní, že se snaží vyvíjet přínosné aktivity pro svoji členskou základnu,“ řekla Ludka Majerová, personální ředitelka Mecas Esi.

Již od začátku práce je regionální zastoupení především kontaktním místem pro členy SP ČR a nabízí odbornou pomoc podnikům. „Hlavní činnosti

jsou bezplatné vzdělávací akce pro členské podniky, a to formou seminářů, konferencí či kulatých stolů, v rámci projektu Posilování sociálního dialogu a následného projektu Udržitelnost sociálního dialogu, při kterých klademe důraz na modernizaci institucí, rozvoj lidských zdrojů a rozvoj kvality služeb sociálních partnerů,“ uvedl Michal Lehký.

Důležitá je podle Michala Lehkého též práce při jednání regionální tripartity na úrovni obou krajů. V Jihočeském kraji pomáhalo regionální zastoupení formovat delegaci ze strany zaměstnavatelů. Také se pravidelně účastní Veletrhu pracovních příležitostí při Západočeské univerzitě.

Michal Lehký ve volném čase nejraději hraje na klavír v jazzové kapele Pilsner Jazz Band, navrhuje a tvoří webové stránky. Má rád i freeride cyklistiku a bojové sporty.

PLZEŇSKÝ KRAJ

Rozlohou je Plzeňský kraj třetí největší v Česku, počtem obyvatel je ovšem až na devátém místě. Zajímavostí tak je, že zalidnění kraje je podle statistik hned druhé nejnižší po Jihočeském kraji. Oficiální data uvádějí, že Plzeňský kraj patří mezi průměrně ekonomicky rozvinuté kraje. Na tvorbě hrubého domácího produktu České republiky se podílí necelými šesti procenty a v podílu tvorby HDP na obyvatele zaujímá mezi kraji páté místo. Tahounem ekonomiky a společenského života je regionální metropole Plzeň, která podle některých propočtů vytváří téměř dvě třetiny celkového HDP kraje. V kraji působí řada významných firem z oblasti strojírenství – Škoda, či výroby alkoholických nápojů – Bohemia Sekt Starý Plzenec, Stock Plzeň a hlavně světově proslulý pivovar Plzeňský Prazdroj. Známé jsou také továrny keramické výroby a energetiky.

Mezi nejvýznamnější průmyslová odvětví kraje patří strojírenství, potravinářství, průmysl stavebních hmot a keramiky, výroba a distribuce energií a hutnictví. To ovšem neznamená, že by kraj nenabízel zajímavé kulturní vyžití. V kraji se nachází podle oficiálních pramenů stovky památek. Nejnavštěvovanější jsou ale zámky: Horšovský Týn, Kozel, Manětín, Nebílovy, Zbiroh a hrady Rabí,

FOTO: SP ČR



Radyně, Švihov nebo Velhartice. V regionu působil i významný barokní architekt Jan Blažej Santini-Aichel, z jehož díla v kraji zůstala celá řada významných staveb a turisté je kvůli nim navštěvují, např. Klášter Plasy nebo Kladrubský klášter.

JIHOČESKÝ KRAJ

Tak jako soused na mapě Jihočeského kraje má ve své metropoli světoznámou varnu piva, mají i jižní Čechy svého „světového“ pivaře. A tím je česko-budějovický Budvar. Oficiální statistiky říkají, že rozloha kraje 10 056 km² představuje 12,8 procenta rozlohy státu. V kraji žije jen něco málo přes šest set tisíc lidí, z čehož vyplývá nejnižší hustota osídlení v zemi – 62 obyvatel na km². Přesto má v Jihočeském kraji sídlo 53 měst. Kraj proslul svými přírodními zajímavostmi – systémy rybníků a Šumavou. Tomu odpovídá i skladba průmyslu v regionu.

Jihočeský kraj je totiž velmi významnou turistickou a rekreační oblastí ČR. Největší nárůst podílu na podnikatelských aktivitách tak v posledních letech zaznamenává cestovní ruch v kraji. Jihočeský kraj má po Praze druhou největší ubytovací kapacitu a je turisty čtvrtým nejnavštěvovanějším regionem ČR.

Jihočeský kraj má po kraji Vysočina druhý největší podíl zaměstnanosti v zemědělství. Velmi významná je také produkce dřeva, zejména smrkového, ale i borového.

-pd-

KONTAKT

Regionální zastoupení SP ČR
pro kraj Plzeňský a Jihočeský
Michal Lehký
Škroupova 638/2, 301 00 Plzeň
Tel: 734 393 675, E-mail: mlehky@sprcr.cz

ROZHOVOR S...

MIROSLAV MAŠLÁŇ

MUSÍME FIRMY VÍCE VTÁHNOUT DO INOVACÍ A ZAVÁDĚNÍ NOVÝCH TECHNOLOGIÍ

Rektor Univerzity Palackého v Olomouci Miroslav Mašláň spoluzakládal jeden z nejúspěšnějších vědecko-technických parků v zemi. Na seznam úspěchů si může připsat nanotechnologický projekt, který nyní řídí v Centru pro výzkum nanomateriálů. Jak říká, spolupráce mezi firmami a akademiky na inovacích a nových technologiích má ale pořád řadu úskalí.

Jste považován za jednoho z otců zakladatelů technologických a inovativních parků v Olomouckém kraji, je ale fungování českých parků oproti cizině efektivní?

Víte, i když jsme náš technologický park založili v roce 2003, je podle mého názoru ještě příliš brzy soudit, zda je park efektivní či není. Myslím, že je to běh na dlouhou trať, navíc situace v Olomouckém kraji je ve srovnání s jinými regiony v Česku dost rozdílná.

V čem je jiná?

V Olomouckém kraji nemáme technické vysoké školy. Univerzita Palackého je klasická univerzita, takže problém je, že aktivity univerzity v inovačních projektech, tedy vědeckém a výzkumném směru a obory, ve kterých se snaží umístit výsledky svého bádání, se velmi často rozcházejí s požadavky hospodářské sféry. A to je problém.

„Nestačí jen něco vymyslet, musíme to taky úspěšně zobchodovat.“

Problém, který si nedokáže sama vyřešit ani univerzita, ani kraj, ani podniky. Náš region je malý. Podle mého názoru by ale nebylo dobré zakládat tady nějakou další technickou univerzitu.

A fungují domácí technologické parky stejně jako ve světě?

Vědecko-technické parky ve světě, tak jak jsem měl možnost to vidět, nejsou o tom, že se někde

něco postaví a vybuduje, ale o tom, že něco postaví privátní společnost, něco akademický subjekt, něco výzkumný ústav. Všechno je to třeba prostoro-rově postaveno na zelené louce a ti lidé z těchto pracovišť se pak každodenně vzájemně stýkají nebo komunikují. Tam je to tedy více o smysluplném propojování, kooperaci a spolupráci.

Proč to podle vás v tuzemsku nefunguje stejně?

Neřekl bych, že to nefunguje. Musíte začít od toho, z jakých požadavků vycházíte. Pokud vezmu do úvahy to, že firmy si třeba stěžují na nedostatek odborníků technických směrů, pak je zakopaný pes v tom, že nikdo z centrální politické reprezentace nebyl schopen či ochoten nadefinovat to, kolik expertů z technických škol bude potřeba. A adekvátním způsobem pak takovou výuku financovat. Většina privátních škol v tuzemsku není zaměřena na technické obory, které vyžadují kvalitní vybavení laboratoří a zázemí, takže ani v tom není problém. Myslím si proto, že aby inovační parky fungovaly tak, jak jsem to popsal, je nutné mít v kritických oborech, a klidně to řeknu, centrální plánování.

Pomáhá popularizaci oborů, které stály dlouho stranou zájmu studentů, úspěch, jakým jsou nanotechnologie?

Obecně si myslím, že přeorientace výzkumů a následně i vzdělávacího procesu jsou pro život nutné, ale vždycky je na to potřeba nějaký čas. Mohou to být tři, čtyři roky, než se to projeví, ale klidně to půjde i mnohem rychleji. A k tomu je právě potřeba nejen úspěch, jakým jsou třeba nanotechnologie, ale i té nejvyšší politické podpory. V této souvislosti rád dávám za příklad změnu financování systému dobývání vesmíru v USA poté, co vyletěl sovětský Jurij Gagarin jako první člověk do vesmíru.

Chybí vysokému školství pro inovace a nové technologie nějaké investice?

Prostředky nějaké jsou, stát se navíc snaží v posledních letech stále více směřovat peníze do

FOTO: UNIVERZITA PALACKÉHO OLOMOUČ



aplikovaného výzkumu, do inovací. Problémy ale vidím spíše v tom, že řada firem není na inovace připravena.

Není připravena, jak to myslíte?

Mnoho podniků neuvažuje v dlouhém časovém horizontu, takže není na inovace připravena myšlenkově. Jsou spokojeni s tím, co vyrábějí a nemají dlouhodobé vize. Nechtějí myslet na to, co bude za pět, deset let. Ale uvědomte si, že třeba aplikace ve farmacii a medicíně mají průmyslové cykly v řádu desítek let. Jsou to časově velmi náročné obory a procesy. A druhým, ryze domácím problémem ve větším inovačním procesu, je stabilita vzdělávacího systému.

Časté změny škodí?

Myslím to tak, že vzdělávací systém v tuzemsku prochází kvůli změnám politické reprezentace častými posuny, které nezajišťují především v otázce financování projektů a stability škol žádnou delší perspektivu. A to třeba u výzkumů z oblasti medicíny či farmacie může fatálně překážet. My se tady pořád dohadujeme jen o tom, jak budeme akademiky financovat příští rok. A to ke zlepšení podmínek pro výzkumníky a akademiky nevede.

Proč se univerzity v ČR více nesespecializují?

Myslím si, že specializace na obory, ke kterým máte v regionu podmínky, smysl má. Jsem přesvědčen o tom, že pro nás, jako pro zemi, bude daleko lepší, když vzdělání spíše koncentrujeme

a nepůjdeme cestou zakládání stejných vysokých škol a univerzit v každém kraji. A to samozřejmě platí i pro výzkum. To musíte vidět, že není ekonomicky smysluplné zakládat dvě, tři nanotechnologická centra, když můžete koncentrovat investice, lidi a podporu do jednoho. Chybí nám tu větší nadhled a musíme opustit i parciální zájmy a nedívat se na Česko regionálně. Měli bychom usilovat také o větší propojení akademických ústavů, výzkumných center a firem.

Jak byste zaměstnavatele vtáhl více „do hry“?

Firmy by měly vědět, že je to v jejich vlastním zájmu podílet se na fungování vědeckých parků a technologických center. Ono je to třeba udělat, jak říkáte, vtáhnout firmy více do hry o inovační projekty a výzkum. Otázka, kterou by si měl každý vlastník položit, je, zda je jeho firma schopná v otázce high-technologií pronikat na globální trhy a být tam úspěšná.

Existuje nějaký model, jak by to mělo fungovat?

Mělo by to fungovat tak, že když nějaká univerzita něco vymyslí, tak musí nastat fáze aplikované-

ho výzkumu. To je transfer technologie. A v tento moment, podle mého názoru, musí řídicí roli převzít výrobce, případně prodejce. Bez nich to totiž už dál nejde. Jen oni mohou ekonomicky ověřit, zda výsledek inovace, výzkumu v konkurenci obstojí. Ale uznávám, že se to akademikům, kteří danou věc vymysleli, nemusí zrovna dvakrát líbit. Jenže pokud na to rezignujeme, moc toho na světových trzích nenabídneme. Můžeme montovat, nebo prodávat, ale výsledky výzkumu jsou z mého pohledu dosud opomíjená kategorie. Optimální varianta je ta, že musíme dokázat nejen něco vymyslet, ale i úspěšně zobchodovat. V tom je totiž ta nejvyšší přidaná hodnota.

Jaké obory bude Univerzita Palackého v oblasti inovací preferovat?

Máme čtyři dominantní směry. První dva jsou z přírodovědecké a lékařské fakulty. Pod lékařskou fakultou pracuje centrum translační medicíny, které má velké perspektivy. Pak je to parketa přírodovědecké fakulty, která se orientuje na biotechnologické projekty, genetiku, získávání přírodních substancí s potenciálním využitím

v medicíně. A další dva směry, tedy chemický a nanotechnologický, mají také slibné perspektivy. Jaké ale budou výsledky, je dnes opravdu těžko říct. Příkladem využití výsledků výzkumu může být ale spuštění první čističky na světě, která využívá k čištění vody nanotechnologie. Funguje ve Velkých Pavlovicích. A perspektivní jsou pro nás i optické technologie.

Nepomohlo by větším úspěchům ve výzkumu angažování vědeckých kapacit ze světa?

Jistě, a naštěstí už to dneska není jen otázka peněz. Vědeckým špičkám musíte už nabídnout i excelentní vybavení laboratoří a pracovní podmínky a na vysoké úrovni příležitosti relaxovat po práci. Já za velký pokrok považuji to, že se nám za posledních dvacet let podařilo vybavit naše laboratoře v mnoha případech lépe, než jsou na průměrné evropské úrovni. Proč ale tady zatím nemáme tolik vědeckých kapacit ze světa přisuzují tomu, že nemáme v tuzemsku ještě nastaveny a vybudovány systémy mobility vědeckých pracovníků. Ale i to se opravdu lepší doslova každým okamžikem.

-pd-

STANE SE ...

Tipy na několik zajímavých akcí v regionech

KVĚTEN – ČERVEN 2011

● Evropská hlavní města kultury v Plzni

Jaké jsou skutečné přínosy Evropského hlavního města kultury a co je pro jeho úspěch třeba udělat? Na tyto a další otázky dostanete odpovědi na konferenci Den Evropy v Měšťanské Besedě v Plzni 9. – 10. května. Více na www.plzen2015.net

● „Security and Protection of Information“ v Brně

Mezinárodní konference „Security and Protection of Information“, pořádaná Univerzitou obrany, se koná na brněnském výstavišti 10. – 12. května. Jejím cílem je pokračovat v tradici setkávání tuzemských i zahraničních zájemců o bezpečnost ICT ze státního sektoru, školství i komerční sféry a navázat tak na dosavadní konference pořádané od roku 2001 jednou za dva roky jako součást doprovodného programu výstavy IDET. Více na <http://spi.unob.cz>

● Rozvoj lidských zdrojů ve vědě a výzkumu na Sychrově

Již 4. ročník Symposia Rozvoj lidských zdrojů ve vědě a výzkumu, jehož cílem je tradičně výměna zkušeností a navázání nových pracovních kontaktů mezi odborníky, kteří se věnují této specifické oblasti vzdělávání. Symposium se koná 18. – 20. května na Státním zámku Sychrov. Více na <http://symposiumsychrov.cz>

● Nově zpřístupněný pivovar Gambrinus

Známý plzeňský pivovar se vám představí na dnu otevřených dveří 14. května. Více na www.prazdrojvisit.cz

DALŠÍ AKCE V REGIONECH

● Mezinárodní vodohospodářský a ekologický veletrh

Mezinárodní vodohospodářský a ekologický veletrh WATENVI patří k největším veletrhům ve střední a východní Evropě zaměřeným na vodní hospodářství, nakládání s odpady a ochranu všech složek životního prostředí. Navštívit jej můžete na brněnském výstavišti ve dnech 24. – 26. května.

Více na www.bvv.cz/watenvi

● Sladění rodiny a profese v Karviné

Seminář je určen pro zájemce z řad široké veřejnosti a pomůže vám uvědomit si své osobní cíle, navrhnout aktivity k jejich dosažení a poradí jak skloubit tyto priority s osobním a pracovním životem. Koná se 31. května ve Střední škole techniky a služeb v Karviné-Novém Městě.

Více na www.arr.cz

● Hydraulika a pneumatika v Ostravě

Na Vysoké škole báňské – technické univerzitě Ostrava se 1. – 3. června koná 21. mezinárodní konference věnovaná hydraulice a pneumatice. Organizátoři opět vytvoří příležitosti pro setkání odborníků z praxe s pracovníky z univerzit, výzkumu a vývoje a pro prezentaci novinek z výzkumu a vývoje a představení zajímavých průmyslových aplikací.

Více na <http://ichp2011.vsb.cz/cs/>

-og-

PŘEHLED PODPORY ZAVÁDĚNÍ INOVACÍ A NOVÝCH TECHNOLOGIÍ V KRAJÍCH

Kraj	Regionální manažer SP ČR	Inovační strategie kraje
Karlovarský kraj	Václav Pavelek	Karlovarský kraj zahrnul regionální inovační strategii do dokumentu Strategie rozvoje konkurenceschopnosti Karlovarského kraje. Cílem pilíře A, který se zabývá regionálním informačním systémem, je zvýšit intenzitu a výsledky výzkumu a vývoje ve firmách, inovační výkonnost podniků, zavést a rozšířit kulturu inovačního podnikání v kraji.
Ústecký kraj	Václav Pavelek	Cílem inovační strategie je vytvářet a rozvíjet podmínky podporující inovační proces v regionu, systémově rozvíjet inovační strukturu soustavou a inteligentní podporou malých a středních podniků (MSP), zdokonalovat informační systémy a vytvořit podmínky pro rozvoj informačních sítí, prioritou je podpora vzniku nových pracovních míst nebo jejich udržení, a to bez ohledu na míru inovace výroby nebo služeb. Podpora inovací ke zvýšení konkurenceschopnosti, výnosů a přizpůsobení se trhu není politicky prosazována. Inovace jsou naopak považovány za redukční faktor zaměstnanosti.
Liberecký kraj	Markéta Heroutová	V roce 2009 schválila rada kraje regionální inovační strategii (RIS), která by měla pomoci kraji profilovat se v oblasti high-tech oborů s vysokou přidanou hodnotou. V rámci RIS vznikl portál www.portal-inovace.cz , který informuje o aktuálním dění v oblasti inovací nejen v kraji a také poskytuje platformu pro výměnu zkušeností a dobré praxe podnikatelských subjektů i škol. Dále zde působí poradní skupina pro rozvoj inovací a podporu podnikání, která se podílí na implementaci RIS a navrhuje další možná řešení integrace nových technologií v kraji. Na práci této skupiny se také aktivně podílí reg. manažer SP ČR. Jednou z aktuálně řešených otázek je vytvoření specializované agentury či útvaru, který by spravoval portál inovací, rozhodoval o udělení dotací pro inovace (uvažuje se především o formě voucherů) a poskytoval firmám poradenské služby. V neposlední řadě je zde zajímavý projekt Technické univerzity v Liberci, vznik Centra pro nanomateriály, pokročilé technologie a inovace – více informací naleznete na http://cxi.tul.cz/
Královéhradecký kraj	Markéta Heroutová	Regionální inovační strategie byla schválena v roce 2010. Je naplňována pomocí akčního plánu, nyní na léta 2010-2011 a má čtyři základní priority. První je efektivnější využití potenciálu výzkumných organizací a vysokých resp. středních škol. Druhá priorita se snaží o rozvoj podmínek ke spolupráci aktérů regionálního inovačního systému. Třetí priorita identifikovala 13 progresivních odvětví z hlediska výzkumu, vývoje a inovací. Čtvrtá priorita se zaměřuje na rozvoj inovačního prostředí skrze poradenské služby, PR a marketing. Zároveň byl ustanoven Regionální inovační fond, který již v roce 2010 udělil prvních 11 inovačních voucherů v celkové hodnotě téměř 1 500 000 Kč. Informace jsou na http://www.kr-kralovehradecky.cz/cz/rozvoj-kraje/regionalni-inovacni-strategie-16521
Pardubický kraj	Markéta Heroutová	V Pardubickém kraji přijali oficiální dokument Regionální inovační strategie již v roce 2006. Základním cílem strategie je podpora inovačního procesu v kraji, rozvíjení inovační infrastruktury, dále podpora malého a středního podnikání, rozvoj informačních sítí a rozvoj vzdělávání a celoživotního vzdělávání v souladu s požadavky trhu práce. Informace na www.pardubickykraj.cz
Kraj Vysočina	Ilona Staňková	Kraj Vysočina doposud neměl inovační strategii. Letos ale kraj vyhlásil výběrové řízení na vypracování Regionální inovační strategie.
Jihomoravský kraj	Ilona Staňková	Kraj má velké ambice v oblasti vědy, výzkumu a inovací, vypracovává Regionální inovační strategii od roku 2001. V regionu funguje Jihomoravské centrum pro mezinárodní mobilitu, které zprostředkovává mezinárodní projekty a snaží se přilákat zahraniční vědecké talenty a pedagogy. V regionu působí Technologický a Biotechnologický inkubátor – INBIT, fond mikropůjček a patentový a licenční fond. Pro podporu konkurenceschopnosti větších firem byly založeny dva klastry (CEITEC Cluster – bioinformatics, Water Treatment Alliance), Centrum pro transfer technologií na Masarykově univerzitě. Kraj chce být v roce 2013 nejvíce inovativním regionem v ČR a patřit mezi prvních padesát nejnovativnějších regionů v EU. Cílem je, aby se regionální konkurenceschopnost Jihomoravského kraje zvýšila prostřednictvím spolupráce vědecko-výzkumné sféry a firem a přínosy vědecko-výzkumných projektů Mezinárodního centra klinického výzkumu (ICRC) a Středoevropského technologického institutu (CEITEC) se maximalizovaly.
Moravskoslezský kraj	Petr Holica	Moravskoslezský kraj chce podle poslední Regionální inovační strategie zvýšit konkurenceschopnost ekonomiky kraje na globálních trzích. Prioritami proto jsou transfery technologií, zkvalitňování znalostí lidí, internacionalizace a efektivní naplňování dílčích cílů inovační strategie. V regionu běží i řada projektů (např. Regionální materiálové technologické centrum, energetický projekt ENET, nebo superpočítačový projekt IT4Innovations, které inovační strategii doplňují. Vznikla zde Národní klastrová asociace, vedená Pavlou Břuskovou. V kraji se nachází vědecko-technický park a několik podnikatelských inkubátorů, včetně podnikatelského inkubátoru VSB, kde sídlí regionální zastoupení Svazu. Tahounem inovací v kraji je Vysoká škola báňská v Ostravě.
Olomoucký kraj	Jana Mikulčíková	Inovační aktivity kraje jsou popsány v Regionální inovační strategii a vychází z úzké spolupráce s Univerzitou Palackého v Olomouci. Hlavní aktivity se soustřeďují do cílených projektů, například Biomedicína pro regionální rozvoj a lidské zdroje (BIOMEDREG). Region proslul svou nanotechnologickou základnou a zapojit poznatky do každodenního života firem plánuje Regionální centrum pokročilých technologií a materiálů Přírodovědecké fakulty Univerzity Palackého.
Zlínský kraj	Jana Mikulčíková	Od roku 2008 kraj vypracovává pravidelně Regionální inovační strategii. Podporuje strategii i aktivitami pro inovace v podnikatelském sektoru. Působí zde Technologické inovační centrum (www.ticzlin.cz) a podnikatelské inkubátory a vědeckotechnické parky. Na podzim 2011 chce kraj spustit inovační vouchery, znamenající přímou podporu spolupráce podnikatelů ve Zlínském kraji s vybranými vědecko-výzkumnými institucemi. Prioritou jsou projekty zaměřené na spolupráci firem se středními a vysokými školami, na rozvoj infrastruktury pro rozvoj inovačních aktivit firem, přímá podpora inovací ve firmách a meziregionální spolupráce a public relations inovací.
Plzeňský kraj	Michal Lehký	Kraj má Regionální inovační strategii. Funguje zde Regionální rozvojová agentura Plzeňského kraje a Business Innovation Centre. Inovační projekty jsou koncentrovány především do měst, kde hlavní roli hraje metropole kraje Plzeň. Nachází se zde vůbec jedna z prvních průmyslových zón v zemi – Borská pole. Kraj má ale i vědecko-technický park v Plzni. Firmy v Plzeňském kraji na patentes a inovacích dlouhodobě inkasují jedny z nejvyšších příjmů ze všech krajů ČR.
Jihočeský kraj	Michal Lehký	Strategickým dokumentem je Regionální inovační strategie Jihočeského kraje. Kraj podporuje činnost Jihočeské agentury pro podporu inovačního podnikání. Za největší úspěch kraje v této oblasti lze považovat výstavbu Jihočeského vědeckotechnického parku (JVTP). Ten vznikl na základě spolupráce mezi Jihočeskou agenturou pro podporu inovačního podnikání a Jihočeskou univerzitou v Českých Budějovicích, za podpory Jihočeského kraje a města České Budějovice. Kraj eviduje jeden z nejvyšších počtů průmyslových zón ze všech regionů v zemi.
Středočeský kraj	Kateřina Budínková	Výzkum a vývoj, technologický rozvoj a inovace definoval kraj jako jednu ze svých stěžejních priorit. Region rozvíjí a buduje vědeckotechnické parky a podnikatelské inkubátory (Technologický park Rež, Vědeckotechnický park ITC-VÚK v Panenských Břežanech, Technologický park a Inkubátor Březno u Mladé Boleslavi, Vědeckotechnický park Vlašim, Vědeckotechnický park Mstětice, Vědeckotechnický park Roztoky, Technologický park Hofátev), centra pro transfer technologií a vytváření sítí business angels. Využívá přitom Operačních programů Podnikání a inovace a Výzkum a vývoj pro inovace. Region je partnerem velkých vědeckých projektů – ELI (Extreme Light Infrastructure) a projektu Biotechnologického a biomedicínského centra Akademie věd ČR a Univerzity Karlovy (BIOCEV) ve Vestci u Prahy. Kraj si vyměňuje zkušenosti se zástupci německých VTP v partnerském regionu Porýní – Falc.

OTÁZKA PRO...

JAN HEŘMANSKÝ

GENERÁLNÍ ŘEDITEL SVITAP J.H.J., S.R.O. SVITAVY

LETOS SE MLUVÍ O OŽIVENÍ TEXTILNÍHO PRŮMYSLU, POMOHLY K TOMU TECHNOLOGICKÉ INOVACE?

Důvodů, proč textilní průmysl v Česku ožívá, je několik. Většina velkých firem dávno zanikla, takže na českém trhu zůstalo převážně jen několik menších, které mají často rodinný charakter. Dále je důležité, že ne vše se dá z dálného východu přivést nebo je to různě komplikované. A klíčovým faktorem oživení českého textilu je využívání inovací.

V našich výsledcích se to letos projevilo růstem výroby o dvacet procent, pro příští rok máme signály, že se výroba může zvýšit také o dvacet procent. I proto si můžeme dovolit nyní přibrat dvacet lidí. Věčný boj ale svádíme o zakázky. Problém totiž je, že když je seženete, není zase nikdo, kdo by zboží vyrobil. V současné době jsme největší výrobci přístřešků pro karavany, které vyvážíme do Německa, Holandska a Dánska.

Pokud jde o inovace, tak my využíváme nano-vlákna. Je to sice nejen v textilu určitě zajímavá věc, která má velkou budoucnost, ale nejsem přesvědčen, že to vytrhne textilní průmysl jako celek a bude zaměstnávat tisíce dalších lidí navíc. To je mylná představa. Řádově jsou to centimetry čtvereční a my potřebujeme vyrábět miliony metrů a tím zaměstnáme lidi.

Svitap pracuje v klastru textilií, já sám jsem dokonce jeho prezidentem. Dáváme dohromady firmy, které působí v oboru technických textilií. Dáváme pak firmy dohromady s výzkumnými ústavami a univerzitou v Liberci. Pro nás jako firmu je tato věc ztrátová, klastru ale pomáháme i finančně. Za velkou překážku považuju to, že banky nejsou moc ochotné na tyto aktivity půjčovat. Firmám ochotně půjčí desítky milionů, ale jako prezidentovi klastru mi nesvěří ani pět milionů.

Produkce Svitapu jde zhruba z 60 procent na export. Během krize jsme nějaké zásadní potíže

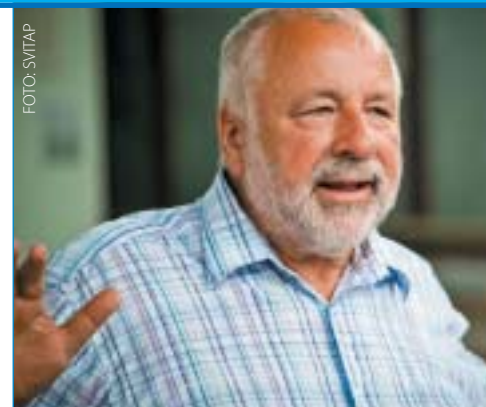


FOTO: SVITAP

neměli. Těsně před vypuknutím krize jsme ale investovali nejvíc peněz za celou existenci firmy – čtvrt miliardy korun. A teprve loni jsme se díky tomu trochu rozjeli. Začali jsme inovovat, od textilu jsme se vrhli na vázací pásky, kde jsou surovinou drčené láhve. Dalo by se říci, že tohle je opravdu něco světoborného. Měli jsme jeden projekt v hodnotě řádově 60 milionů korun, kde základní surovina – drčená láhev stála 12 korun, jenže sešel se rok s rokem a cena láhve je 20 korun. Nyní jsme v situaci, kdy vázací pásek prodáváme za 25 korun a pak za to nakupujeme suroviny. Investujeme hodně také do ekologie, zejména vytápění a šetření energií.

-pd-

TIP REGIONÁLNÍHO MANAŽERA

BORSKÁ POLE V PLZNI SLAVÍ PATNÁCTILETÉ VÝROČÍ EXISTENCE

MICHAL LEHKÝ, REGIONÁLNÍ MANAŽER SVAZU PRŮMYSLU A DOPRAVY ČR PRO PLZEŇSKÝ A JIHOČESKÝ KRAJ, DOPORUČUJE NÁVŠTĚVU MĚSTSKÉHO PRŮMYSLOVÉHO PARKU BORSKÁ POLE.

V západočeské metropoli se nachází jeden z prvních industriálních parků v tuzemsku, jehož má za sídlo řada inovačních a na nové technologie zaměřených firem. Letos park oslaví patnáct let existence. Industriální park Borská pole představuje plochu o výměře 105 hektarů, sídlí zde více jak čtyřicet firem, které zabezpečují podle statistik 10 747 pracovních míst. Svoje sídlo tady má nejen řada výrobních firem, ale i výzkumných institucí. V roce 2000 byla Borská pole oceněna agenturou CzechInvest jako Průmyslová zóna roku 2000 v kategorii Zóna s největším ekonomickým přínosem a v roce 2001 se v této kategorii

umístila na druhém místě, v letech 2002 a 2003 pak na třetím místě.

Areál se stal cílem velkých investic. Firmy, které tu sídlí, utratily na investicích do konce roku 2010 přes 18 miliard korun, město Plzeň pak celkem 560 milionů korun a stát 76 milionů korun. Průmyslová zóna získává ocenění za vytváření optimálních podmínek pro příchod významných investorů. Roste totiž podíl firem, které nabízejí projekty s vyšší přidanou hodnotou, jako je třeba technologické centrum společnosti Value Engineering Service.

Přibližně 40 procent firem z Borských polí je ryze českých, ze zahraničních jsou nejvíce za-

stoupeny společnosti německé a japonské. Převažují investice do výroby systémů řízení a přístrojových desek pro automobilový průmysl, výroby přesných strojírenských výrobků, klimatizačních zařízení, forem a plastových prototypů a do výzkumných, vývojových a testovacích center. Mezi největší investory v Městském industriálním parku Plzeň Borská pole patří Panasonic AVC Networks Czech, Yazaki Wiring Technologies Czech, Daikin Industries Czech Republic, Daiho, JTEKT Automotive Czech Plzeň, Fuji Koyo Czech, ZF Engineering Plzeň, MBtech Bohemia a Technocrane.

-pd-

POHLED ZVENKU

ČR MUSÍ V INOVACÍCH A ZAVÁDĚNÍ NOVÝCH TECHNOLOGIÍ PŘIDAT

Nejvíce inovací a technologických změn přináší do tuzemské ekonomiky podle zjištění regionálních manažerů Svazu průmyslu a dopravy ČR pořád mezinárodní firmy. A v tom ty české musejí neskutečně přidat. Časy se ale našťástí mění i v této oblasti a ekonomický tlak konkurence je pro domácí manažery dostatečnou motivací k rychlejšímu a častějšímu technologickému pokroku. „Čeští manažeři, alespoň ti, kteří usilují o dlouhodobý profit jimi řízené firmy, si uvědomují, že mají-li obstát v dlouhodobé konkurenci se zahraničními firmami, musí jít stejnou cestou,“ zjistil Michal Lehký, regionální manažer SP ČR. Podle mínění firem však výraznějšímu podílu inovačních výsledků na domácím HDP schází stále vyšší procento investic do vědy a výzkumu.



Domácí firmy se neustále potýkají se zvládnutím procesu transferu technologií. Znáť je to například podle ohlasů univerzit. Když se prý v kraji usídí nějaká zahraniční firma, tak v průměru nejpozději do třech měsíců navštíví nějaké akademické pracoviště její šéfové a ptají se „Máte zájem o spolupráci, co zkoumáte, co umí vaši absolventi, v čem můžeme najít nějaké nové řešení?“ A bonmot, který to dokresluje, říká, že v Čechách o inovacích a zavádění nových technologií máme desítky konferencí, jenže pak skutek, utek’.

Někteří zaměstnavatelé v regionech také kritizují nekvalitní předpisy a zákony, které by pod-

porovaly české firmy při investicích do inovací a nových technologií. Českým úřadům se vyčítá, že podporují firmy méně, než je tomu v zahraničí. A ideální není ani poptávka po novinkách ve výzkumu a zavádění nových technologií. V tuzemsku se tak potýkáme s nízkou proinovační aktivitou, která se projevuje tak, že věda a výzkum v ČR vede spíše k existenci „profesionálních utrácečů peněz přesně v souladu se zadáním programů“ či ke vzniku „úspěšného hraní si na vědu“, než k existenci kvalitních aplikátorů. Většina firem se pak vrhá na ověřené technologie, užité vzory apod., ale skutečných vynálezů moc nevzniká. „Je třeba nastavit vyvážené hodnocení – proč ho alespoň nepřevezmeme, když ho neumíme udělat a nechat ho delší dobu beze změny působit a pak to může začít fungovat?“ ptají se třeba na mnoha univerzitách, které stojí povětšinou v čele zakladatelů vědecko-technických parků. „Chyba je jak na straně výzkumných a akademických institucí, které často neví, co a za kolik vlastně mohou nabídnout, neboť neexistuje interní přehled kapacit, nejsou stanovena tržní pravidla a marketing je nulový, tak na straně podnikatelů, kteří se snaží věci dělat na vlastní pěst a nenapadne je využít profesionálů,“ konstatovala Petra Vachová z Jihočeské agentury pro podporu inovativního podnikání.

V inovačních strategiích nám schází také větší mezinárodní spolupráce, ke které zavedený český systém hodnocení inovací a nových technologií nemotivuje a které zčásti brání. Akademici například mluví i o tom, že v tuzemsku, na rozdíl od většiny západních zemí, neexistuje pro inovace a nové technologie centrální řízení. Z poslední zprávy NERV – Národní ekonomické rady vlády vyplývá, že ČR co do technologické připravenosti má pořád co dohánět. Například srovnání pozice Finska a ČR dokumentuje rozdíl mezi ekonomikou plně využívající svoji infrastrukturu a moderní technologie pro podporu inovací a konkurenceschopnost. Ze srovnání vyplývá, že ČR za zeměmi EU, které jsou na špičce technologických novinek a vývoje inovací vpředu, tak jako Finsko, hodně zaostává. A to i přesto, že ve většině ostatních pilířů ekonomiky, do kterých se počítá ma-

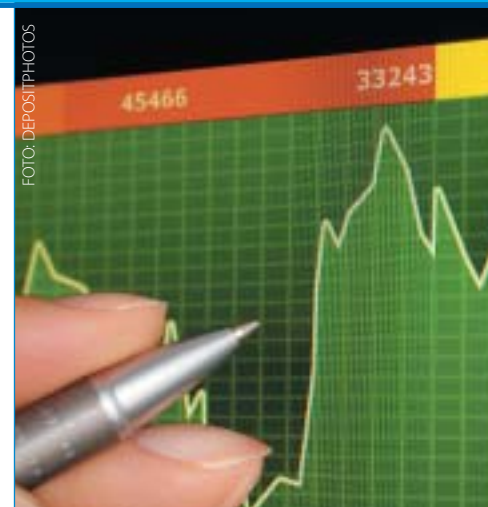


FOTO: DEPOSITPHOTOS

kroekonomická stabilita, úroveň infrastruktury či právě počet inovací, nebo fungování institucí a další parametry, za vyspělými zeměmi EU nijak nezaostává. Doporučení proto říká, že inovační strategie ČR by se měla prioritně orientovat na zvýšení absorpce technologií jak na úrovni firem, tak na úrovni státu. Klíčovým je využití technologií pro zvýšení efektivity veřejné správy, neboť ta je po korupci druhou největší bariérou zvýšení konkurenceschopnosti ČR.

-pd-

Máte hlad po dalších informacích?

Navštivte: WWW.SOCIALNIDIALOG.CZ

Chcete pravidelně dostávat tento bulletin do své e-mailové schránky?

Objednejte si ho na adrese :

REDAKCE@SOCIALNIDIALOG.CZ

Regionální kaleidoskop – měsíčník přinášející informace z dění v regionech ČR

Vydavatel: Svaz průmyslu a dopravy České republiky, Freyova 948/11, 190 05 Praha 9

Šéfredaktor: Pavel Daniel

Redakční rada: Alice Čechová, Ondřej Gbelec, Růžena Hejtná, Milan Mostýn

Kontakt: redakce@socialnidialog.cz, www.socialnidialog.cz

Grafická úprava, sazba a tisk: Ottova tiskárna, s.r.o.

Náklad: 2100 ks

Evidenční číslo: MK ČR E 20104

Uzávěrka vydání: 29. 4. 2011

Tento bulletin je vydáván v rámci projektu Udržitelnost sociálního dialogu, který je spolufinancován z Evropského sociálního fondu a státního rozpočtu ČR.