



## VZDĚLÁVACÍ PROJEKTY OČIMA ZAMĚSTNAVATELŮ

## PROJEKTY NA VZDĚLÁVÁNÍ FIRMY OCEŇUJÍ, CENY A BYROKRACII ALE NE

**N**ejvíce peněz z Evropského sociálního fondu se v tuzemsku čerpá na vzdělávání. Zvyšování dovedností a znalostí prostřednictvím pravidelných školicích programů oceňuje

### Vysoká byrokracie odrazuje členské firmy od účasti ve vzdělávacích projektech.

stále více zaměstnavatelů, což potvrzuje i řada šetření mezi členskou základnou Svazu průmyslu a dopravy ČR (SP ČR). Jenže roste také počet firem, které spojují fungování vzdělávacích projektů, financovaných prostřednictvím peněz z Evropské unie, s velkým množstvím problémů.

Ze zjištění regionálních zastoupení SP ČR totiž vyplývá, že zaměstnavatelé v regionech se sice snaží takzvaných „měkkých“, tedy většinou vzdělávacích, projektů využívat, ale vadí jim v mnoha případech špatné financování a nadměrná byrokracie. A to i přesto, že zaměření, výuka či výměna zkušeností mezi účastníky vzdělávacích akcí je hodnocena většinou nadstandardně dobře. „Firmám vadí časová prodleva mezi financováním vzdělávacích projektů z vlastních zdrojů a proplacením aktivit z projektových fondů,“ vysvětluje regionální manažer SP ČR pro Jihočeský a Plzeňský kraj Michal Lehký. A tenhle časový nesoulad je především pro malé a střední firmy podle Lehkého často velmi bolestný a působí

problémy, které se odrážejí v chuti k dalšímu využívání programů.

„Co se týká využívání prostředků z fondů nejen EU k realizaci vzdělávacích projektů, tak tyto si mohou dovolit jen velké firmy, které na problematiku s tím spojenou mají dostatečnou personální sílu a obsazení,“ potvrzuje předchozí zjištění Václav Pavelek, regionální manažer SP ČR pro Ústecký a Karlovarský kraj. Menší firmy podle něj doslova odradí již první setkání s žádostí o projekt, kde shledali jako překážku už jen základní komunikaci s úředníky pověřenými dohledem nad tokem peněz a schvalováním žádostí. „Místo, abychom se všichni společně snažili využít maximum pro-

## Z OBSAHU

### str. 1

Projekty na vzdělávání firmy oceňují, ceny a byrokracii ale ne

### str. 3

Regionální manažerka SP ČR Kateřina Budínková se představuje

### str. 4

O vytváření kvalitní vědy a výzkumu v rozhovoru s Tomášem Hrudou

### str. 6

Přehled hodnocení přínosů projektů, financovaných z EU, pro členské firmy SP ČR

### str. 7

Nejen vzdělávací projekty, ale i fungující systém vzdělávání změní trh práce

### str. 8

Daňově zvýhodněné benefity pro zaměstnance: Vede vzdělávání a penzijní připojištění

pokračování ze strany 1

středků z EU, stavíme si tady vlastní překážky a ještě máme radost z toho, když je ta překážka jen stěží překonatelná," konstatoval smutně Pavelek.

Zaměstnavatelé ovšem na tuto problematiku upozorňují od začátku a mnoho firem to již vzdalo, raději nebudou zaměstnance školit, než přijít do konfrontace s úřední mašinérií. Do rozhodování o účasti vlastních zaměstnanců ve vzdělávacích projektech podle manažerů SP ČR vstupuje kvůli obavám z krize i rozhodování o tom, zda nějaké peníze vůbec za školení lidí utratit.

## VZDĚLÁVÁNÍ LIDÍ BUDE V KRIZI PROBLEMATICKÉ ZAPLATIT

Vzdělávací projekty pro zaměstnance členských firem SP ČR nacházejí už ne jeden měsíc řadu dychtivých zájemců. Jenže v dobách, kdy zaměstnavatelé kvůli snižování objemu výroby hledají úspory všude, škrtají se výdaje na vzdělávání zaměstnanců většinou jako první.

I kvůli hrozícím úsporám vzaly členské firmy a subjekty s povděkem projekt Udržitelnosti sociálního dialogu SP ČR, kde sice zaměstnavatelé nemohou zaměstnance proškolit napříč celou firmou, ale po domluvě s regionálním zastoupením SP ČR se mohou zúčastnit školení, kde renomova-

ný lektor přednese zaměstnancům firem novinky a úskalí z dané oblasti. Podle Ilony Staňkové, regionální manažerky SP ČR pro Kraj Vysočina a Jihomoravský kraj, zaměstnavatelé oceňují takové vzdělávací akce, které zvyšují nejen vědomosti zaměstnanců, ale zvyšují i konkurenceschopnost firmy a vedou ke zvyšování vnitřní efektivity podniků.

Jako pověstná červená linka se však z ohlasů členských firem line kritika, směřovaná k často velké byrokracii úřadů kvůli získávání peněz na „měkké“ projekty. „Členské firmy opravdu kritizují často zbytečnou a velkou administrativní složitost, doslova každá maličkost má na ministerstvech svoje metodické příručky o desítkách až stovkách stran," řekla Jana Mikulčíková, regionální manažerka SP ČR pro Olomoucký a Zlínský kraj. Zaměstnavatelé si tak kvůli nezkoušenosti s vedením a administrací projektu musejí často najímat externí firmu, což zvyšuje enormně náklady na vzdělávání zaměstnanců. Za úvahu také podle ohlasů firem stojí přehodnocení cen za školení, které jsou v mnoha případech výrazně nadsazené, než je v místě obvyklé. „Zaměstnava-

telé vzdělávací akce vítají, neboť díky nim mohou zaměstnanci lépe sledovat konkurenci, ovšem mají také často pocit, že více než dobře proškolený člověk je důležitější nějaký vyplněný formulář," uvedla Jana Mikulčíková.

Nedobré tóny do skladby systému vzdělávání pro zaměstnance přidávají i kontroly státních dohledových orgánů, které jsou podle zkušeností zaměstnavatelů často až přehnaně detailní. Nežádka pak kontroly vedou k citelným finančním

**Přehnaná administrativa, spojená s citelnými postihy za nedodržování předpisů, brání zaměstnavatelům ve větším zapojení do vzdělávacích aktivit.**

postihům kvůli záležitostem, které se zdají být zaměstnavatelům malicherné. Bez ohledu na to však takové momenty odrážejí firmy od dalších aktivit. Ze zjištění regionálních zástupců SP ČR vyplývají i další nepříjemná zjištění. Například při konfrontaci firemních investic do vzdělávacích programů pro lidi a tím, jaké znalosti zaměstnanci získají, mohou často nabýt dojmu, že dotace na podporu znalostí nebyly utraceny v souladu s dobrými mravy. **-pd-**

## STANE SE ...

Bezplatné akce připravené regionálními zastoupeními SP ČR

### LISTOPAD – PROSINEC 2011

- **Jak se stát rovnocenným partnerem managementu** vám napoví seminář **15. listopadu v Olomouci**.
- **Jak funguje firma - finanční toky a operace pro laiky** přiblíží seminář **15. listopadu v Opatovicích nad Labem**.
- **Evropská legislativa REACH v praxi průmyslových podniků** se představí na semináři **22. listopadu v Přerově**.
- **Internet jako komunikační nástroj a prostředek sociálního dialogu** uvede seminář **24. listopadu v Jablonci nad Nisou**.
- Na **zaměstnanecké benefity z pohledu daní** se zaměří seminář **25. listopadu v Mostě**.
- **Problematiku DPH ve vztahu k zahraničí** si vezme pod lupu seminář **25. listopadu v Milevsku**.

## SEMINÁŘE, KULATÉ STOLY

- **Jak úspěšně prosazovat změny v organizaci** se dozvíte na semináři **28. listopadu v Olomouci**.
- **Chystané změny v zákoníku práce** můžete prodiskutovat na kulatém stole **29. listopadu v Brně**.
- **Profil absolventa – očekávání versus realita** je tématem kulatého stolu **30. listopadu v Liberci**.
- Jak to bude s **DPH v roce 2012**, vám ujasní seminář **2. prosince v Ostravě**.
- **Roční zúčtování daně z příjmů fyzických osob ze závislé činnosti za rok 2011** uvede seminář **6. prosince v Olomouci**.
- **Změny v zákoníku práce** nastíní kulatý stůl **8. prosince v Plzni**.
- **Zákon na ochranu osobních údajů a kamerové systémy** přiblíží seminář **13. prosince v Českých Budějovicích**.

**-og-**

Podrobnosti o výše uvedených i dalších akcích naleznete v Kalendáři akcí na [www.socialnidialog.cz](http://www.socialnidialog.cz) nebo [www.spcr.cz](http://www.spcr.cz)

## SEZNAMTE SE...

## KATEŘINA BUDÍNKOVÁ

## REGIONÁLNÍ MANAŽERKA SVAZU PRŮMYSLU A DOPRAVY ČR PRO STŘEDOČESKÝ KRAJ

**R**egionální zastoupení Svazu průmyslu a dopravy ČR pro Středočeský kraj vede již více než rok a půl Kateřina Budínková. Její pražská kancelář je kontaktním místem pro více než 100 firem. Jednou z nejvýznamnějších činností, které pobočka zajišťuje, je pořádání odborných seminářů a kulatých stolů v rámci projektu „Udržitelnost sociálního dialogu“, který je zaměřen zejména na vzdělávání zaměstnanců členských firem. Od za-

patří pracovně-právní problematika, ekonomické záležitosti a problematika obchodního práva, ale také zdokonalování takzvaných „měkkých“ dovedností. „Na přípravě vzdělávacích akcí spolupracujeme nejčastěji s odborníky v daných oblastech, jako třeba se zástupci Inspektorátu práce, Právnické fakulty Univerzity Karlovy nebo Okresní správy sociálního zabezpečení,“ vysvětlila Kateřina Budínková.

Regionální zastoupení se také aktivně podílí na činnosti Rady hospodářské a sociální dohody Středočeského kraje. Regionální tripartita vznikla na podzim 2009 a má 21 členů složených ze zástupců zaměstnavatelů, odborů a krajského úřadu. Na jednáních nyní řeší aktuální problémy dopravní infrastruktury a obslužnosti, školství, zdravotnictví, nezaměstnanosti a podpory podnikání. „Všemi těmito činnostmi v regionu se Svaz průmyslu a dopravy ČR snaží svým členům přiblížit, poskytnout poradenství a pomoc,“ doplnila Kateřina Budínková.

## STŘEDOČESKÝ KRAJ

Velikostí, počtem obcí i obyvatel patří Středočeský kraj mezi největší regiony ČR. A jeho poloha významně ovlivňuje i ekonomickou charakteristiku. Úzká vazba s hlavním městem a hustá dopravní síť činí polohu kraje mimořádně výhodnou. Kraj je pro Prahu významným zdrojem pracovních sil, doplňuje pražský průmysl, zásobuje Prahu potravinami a poskytuje rekreační potenciál. Naopak zřejmá nevyváženost vztahu Prahy – metropole celorepublikového významu – a středních Čech – periferie Prahy, je pro kraj nevýhodou, která region limituje v rozvoji. Střední Čechy lze charakterizovat jako průmyslově – zemědělský region. Stěžejními průmyslovými odvětvími jsou strojírenství, chemie a potravinářství. V průmyslu má dominantní postavení automobilka ŠKODA AUTO Mladá Boleslav, na kterou je napojena řada subdodavatelů. V roce 2005 zahájila v regionu výrobu další významná automobilová značka – TPCA Czech v Kolíně. V kraji působí i řada strojírenských, chemických, potravinářských, polygrafických, keramických a sklářských společností. Ústup ze slávy zaznamenaly



dříve tradiční obory: těžba uhlí, ocelářství a kožedělný průmysl. Ve srovnání s odvětvovou strukturou zaměstnanosti v ČR je v kraji nadprůměrně zastoupena průmyslová výroba a zemědělství, naopak podíl stavebnictví a služeb na celkové zaměstnanosti je nižší, oblast služeb však vykazuje v posledních letech progresivní růst. Míra nezaměstnanosti ve Středočeském kraji je dlouhodobě jedna z nejnižších v republice. Existují zde ale výrazné rozdíly ve struktuře nezaměstnanosti. V regionu nicméně stále přibývá nových podnikatelských subjektů.

## KRAJ MÁ NEJEN PRŮMYSL, ALE I PAMÁTKY

Na území Středočeského kraje se nachází množství významných historicky cenných památek a několik chráněných krajinných oblastí. Největší koncentraci památek nabízí Kutná Hora, nejproslulejšími hrady jsou Karlštejn a Točnick na Berounsku, Křivoklát na Rakovnicku, Český Šternberk na Benešovsku a Kokořín na Mělnicku. Mezi významné zámky patří Konopiště, Žleby, Dobříš, Lány, Nelahozeves nebo mělnický zámek. Nejcenější přírodní oblast kraje představuje CHKO Křivoklátsko, která figuruje na seznamu biosférických rezervací, mezi další významné oblasti patří CHKO Kokořínsko, Český kras, Český ráj a Blaník. K oblíbeným místům patří Hornické muzeum Příbram, Škoda auto Muzeum v Mladé Boleslavi, Památník Bedřicha Smetany a nesmíme zapomenout ani na Památník Lidice.

-pd-

## TIP NA NÁVŠTĚVU STŘEDOČESKÉHO KRAJE

Kutná Hora s areálem cisterciáckého sedleckého kláštera byla zatím jako jediné místo ze Středních Čech zapsána na seznam světového dědictví UNESCO. Vyhlášené území zahrnuje městskou památkovou rezervaci Kutná Hora a katedrálu Nanebevzetí Panny Marie v předměstí Sedlec. Kutná Hora je středověké královské město, jehož prosperita a výstavnost byly podmíněny bohatstvím stříbrných dolů. Zlatá éra města se shodovala s dobou rozmachu dolování stříbra a ve středověku byla Kutná Hora druhým nejdůležitějším městem českého království hned po Praze. Vrcholné gotický kostel sv. Barbory katedrálního typu je jedním z pokladů pozdně středověké architektury, stejně jako gotický cisterciácký chrám v Sedlci, invenčně opravený na počátku 18. století Janem Blažejem Santinim v duchu jedinečného českého stavebního slohu barokní gotiky. Mezi další památky patří kostel sv. Jakuba, jehož věž je jednou z hlavních dominant města, bývalá mincovna Vlašský dvůr, kostel Matky Boží na Náměti, Kamenný dům a kamenná kašna.

částku projektu uspořádalo regionální zastoupení více než 30 odborných seminářů a 6 kulatých stolů.

Obsah se soustředil hlavně na řešení problémů, které členské firmy trápí, mezi nejčastější témata

## KONTAKT

Regionální zastoupení SP ČR  
pro Středočeský kraj  
Kateřina Budínková  
Plzeňská 3217/16, 150 00 Praha 5  
Tel: 733 643 520 E-mail: kbudinkova@spcr.cz

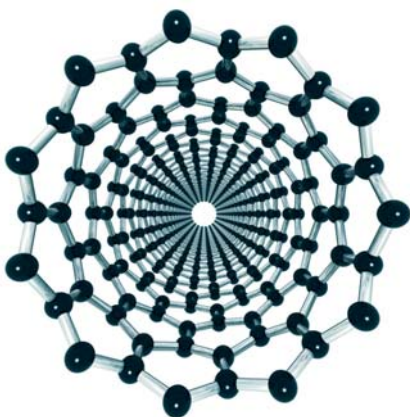
## ROZHOVOR S...

TOMÁŠ HRUDA

KDYŽ CHCEME MÍT VYSOKOU ŽIVOTNÍ ÚROVEŇ, MUSÍME VYTVÁŘET KVALITNÍ VĚDU A VÝZKUM

Česta k lepším znalostem může vést přes integraci oborů, jejich propojování a přímou aplikaci vědeckých výstupů v průmyslových oborech. Podle Tomáše Hrudy, výkonného ředitele CEITEC (Středoevropský technologický institut), se o takový výsledek snaží právě CEITEC.

FOTO: DEPOSITPHOTOS



**Jaké jsou největší přínosy institucí, jako je CEITEC, pro systém zvyšování znalostí a dovedností zaměstnanců v ČR?**

Ambicí CEITECu je stát se skutečným centrem excelence na evropské úrovni, a to nejen podle názvu, ale především na základě kvality jednotlivých výstupů. Institut je založen na integraci oborů v oblasti věd

o živé přírodě a pokročilých materiálů a technologií, v jejichž propojení vidíme velký potenciál přímé aplikace vědeckých výstupů, zvláště v průmyslových oborech a medicíně.

**Mělo by být podobných institucí v tuzemsku víc?**

Určitě ano. Pokud má mít země vysokou životní úroveň, musí vytvářet kvalitní vědu a výzkum. Pokud nechceme být středně zaostalou zemí na okraji EU, nemáme jinou možnost. CEITEC je jedním z center, které by tento aspekt mělo v horizontu 5 – 10 let pomoci výrazně zlepšit.

**Daří se naplňovat cíle CEITECu?**

Cíle se nám daří plnit postupně – od chvíle, kdy byl projekt schválen a získal od ministerstva školství devadesát devět bodů a obsadil tak první místo mezi velkými projekty v první prioritní ose. CEITEC se také stal prvním finálně schváleným projektem centra vědecké excelence v ČR. Nyní stojíme před hlavním cílem CEITECu, a to jsou praktické kroky k vybudování významného evropského centra vědy a vzdělanosti se špičkovým zázemím a podmínkami pro nejlepší vědecké pracovníky.

**Funguje podle Vás v tuzemsku zapojení firem do vzdělávacího systému i přes instituce, jako je CEITEC, dobře?**

Situace není zdaleka tak špatná, jak se obecně prezentuje. Největším problémem je kvalita výstupů výzkumných institucí, která je v mnoha případech velmi špatná, tudíž pro firmy fakticky nezajímavá. V momentě, kdy budou vědecké výstupy využitelné v praxi na skutečně přední světové úrovni, lze očekávat, že vzroste i skutečný zájem je využívat a investovat do nich. Ale konkrétně zkušenosti CEITECu jsou dobré, v současnosti již máme přísliby spolupráce od více než

200 firem a připravujeme společně projekty v celkové hodnotě 1,6 miliard korun.

**Co považujete opravdu za největší úspěch CEITECu?**

K našim největším úspěchům patří sestavení Mezinárodní vědecké rady z řad špičkových a výhradně zahraničních vědeckých expertů. Mezi její členy patří například prof. Wolfgang Knoll, vědecký ředitel AIT nebo prof. Dirk Inzé, vědecký ředitel VIB. Všechny výzkumné programy, resp. výzkumné skupiny účastníci se projektu, budou pravidelně procházet nezávislým hodnocením vědecké excelence, jejíž kritéria a provedení budou plně v kompetenci Mezinárodní vědecké rady.

FOTO: ARCHIV SP ČR



**Mění se požadavky na firmy, potažmo jejich zaměstnance, když chtějí pracovat v projektech, jaké nabízí třeba CEITEC?**

Dnes už je poznání možné aplikovat víceoborově, zářným příkladem jsou nanotechnologie, které se aplikují od medicíny až po technologické obory. Logicky je možné výzkum aplikovat hlavně v těch oborech, které jsou schopny inovaci komerčně využít a prodat, což jsou u nás schopny v největším měřítku strojírenské a elektrotechnické obory. V případě Brna je to konkrétně elektronová mikroskopie, která je jedním z mála příkladů, kdy se ČR v rámci mezinárodního srovnání dostala přímo na technologickou špičku.

**Jak se mohou na výsledcích vzdělávacích center podílet regiony a firmy?**

CEITEC je otevřený spolupráci, a to jak na regionální, tak nadregionální úrovni. Pro externí subjekty bude zajímavé špičkové přístrojové vybavení, které bude sdružováno do funkčních celků, tzv. sdílených laboratoří (core facilities). Předpokládáme, že budou využívány nejen partnery projektu, ale i externími subjekty (zahraniční vědci, domácí i zahraniční firmy). CEITEC bude také disponovat špičkovými odborníky, kteří nabídnou své služby i komerční sféře. Věříme, že v horizontu několika let budou díky CEITECu vznikat technologické clusterly inovativních firem, které budou mít pozitivní dopad na celý region.

-pd-

# PŘEHLED REGIONÁLNÍHO ČERPÁNÍ PENĚZ V RÁMCI PROJEKTU „ŠKOLENÍ JE ŠANCE“

PROJEKT „ŠKOLENÍ JE ŠANCE“ JE PODPOROU FIREM, KTERÉ ČELÍ NEPŘÍZNIVÉ EKONOMICKÉ SITUACI A JE ZAMĚŘEN NA VZDĚLÁVACÍ KURZY PRO ZAMĚSTNANCE. SPRAVUJE HO MINISTERSTVO PRÁCE A SOCIÁLNÍCH VĚCÍ ČR.

Regionální projekty	Počet projektů	částka v Kč
Jihočeský kraj	44	149 823 580,00
Jihomoravský kraj	140	499 087 679,53
Karlovarský kraj	24	105 619 831,00
Královéhradecký kraj	33	129 699 772,00
Liberecký kraj	29	119 202 796,95
Moravskoslezský kraj	135	466 066 412,86
Olomoucký kraj	49	173 592 817,13
Pardubický kraj	42	135 246 899,69
Plzeňský kraj	36	147 290 693,16
Středočeský kraj	110	376 764 913,73
Ústecký kraj	40	150 251 113,70
Vysočina	48	195 068 741,18
Zlínský kraj	61	226 362 812,47
<b>celkem</b>	<b>791</b>	<b>2 874 078 063,40</b>

Pramen: Ministerstvo práce a sociálních věcí ČR, 2009

Nadregionální projekty obsahující region	počet zapojených krajů	celková částka v Kč za všechny projekty
Jihočeský	2 až 14	135 361 110,00
Jihomoravský	2 až 13	237 942 324,80
Karlovarský kraj	2 až 13	39 120 773,00
Královéhradecký kraj	2 až 13	88 665 863,00
Liberecký kraj	2 až 13	97 341 873,48
Moravskoslezský kraj	2 až 13	113 711 989,00
Olomoucký kraj	2 až 11	87 875 923,89
Pardubický kraj	2 až 13	120 203 141,61
Plzeňský kraj	2 až 12	128 842 974,58
Středočeský kraj	2 až 13	182 650 832,61
Ústecký kraj	2 až 13	115 697 164,12
Vysočina	2 až 13	96 105 862,00
Zlínský kraj	2 až 13	75 202 340,02
<b>celkem</b>	<b>269</b>	<b>1 518 722 172,11</b>

Pramen: Ministerstvo práce a sociálních věcí ČR, 2009

Na výzvu „Školení je šance“, která proběhla v roce 2009, bylo alokováno 1,8 mld. Kč. Tato alokace byla vzhledem k enormnímu zájmu ze strany podnikatelů navýšena na 4,5 mld. Kč. Mezi příjemci jsou stejnoměrně zastoupeny malé, střední i velké podniky. Z hlediska vzdělávacích aktivit v rámci podpořených projektových žádostí dominují měkké dovednosti – komunikační a prezentační dovednosti, obchodní dovednosti, jazykové a IT dovednosti a dále odborné vzdělávání v rámci profese. Většina zaměstnavatelů využívá možnosti náhrady mzdových nákladů pro zaměstnance po dobu jejich účasti na školení. Průměrná délka realizace projektu je 24 měsíců, průměrná výše podpory na jeden projekt je cca 4,5 mil. Kč a průměrný počet podpořených zaměstnanců v rámci jednoho projektu je 130 osob. **-pd-**

## STANE SE ...

Tipy na několik zajímavých akcí v regionech

### LISTOPAD – PROSINEC 2011

#### ● Festival nejen animovaného filmu v Plzni

Podzimní část festivalu Animánie už 6. rokem nabízí projekce animovaných filmů, stejně jako možnost nahlédnout a vyzkoušet si vlastní animační práci prostřednictvím dílen a workshopů. Festival proběhne 12. – 20. listopadu. Více na [www.animanie.cz](http://www.animanie.cz)

#### ● Řemeslníci v Hostinném

Do Hostinného v Královéhradeckém kraji se 17. listopadu už po šesté sjedou řemeslníci z měst, obcí a vesek z celých Čech i Moravy. Autoři přivezou textilní hračky, kapsáře, aranžmá z přírodních materiálů, podmalbu na skle, šperky a bižuterii, svíčky, batiku, malbou zdobený textil, keramiku – drátovanou a další výrobky. Více na [www.hory-krkonose.cz/udalosti/](http://www.hory-krkonose.cz/udalosti/)

#### ● Otevřené sklepy na Znojemsku

Pár dnů po otevření lahví letošního Svatomartinského vína uvítají návštěvníky ve dnech 19. a 20. listopadu sklepy v samotném Znojmě a obcích Dobšice, Šaldorf, Šatov a Chvalovice a nabídnou setkání s vinaři a první debaty o letošní úrodě. Více na [www.otevrenesklepy.cz](http://www.otevrenesklepy.cz)

## DALŠÍ AKCE V REGIONECH

#### ● Ekologie v Uherském Hradišti

Festival filmů „Týká se to také tebe“, zaměřených na ekologii, doprovázený diskuzemi, semináři, výstavou a fotosoutěží, hostí slovácká metropole Uherské Hradiště od 21. do 27. listopadu. Více na [www.tsttt.cz](http://www.tsttt.cz)

#### ● Vzdělání a řemeslo v Českých Budějovicích

Již 17. ročník veletrhu zaměřeného na prezentaci školství všech úrovní, ukázky odborného výcviku a soutěží, zařízení pro speciální školy, nadace, fondy, stipendia, učební pomůcky a učebnice, vybavení škol a potřeby pro děti, otevře své brány od 23. do 25. listopadu na českobudějovickém výstavišti. Více na [www.vcb.cz](http://www.vcb.cz)

#### ● Učeň, středoškolák, vysokoškolák v Ostravě

Nevíte kam na školu? A co teprve po škole? Přijďte si vybrat školu na Výstaviště Černá louka v Ostravě 2. a 3. prosince. Představí se zde řada učilišť, středních škol, vyšších odborných, vysokých, ale i konzervatoří nebo jazykových škol. Společně s výstavou probíhá i veletrh pracovních příležitostí PRO JOB. Více na [www.cerna-louka.cz](http://www.cerna-louka.cz)

-og-

## HODNOCENÍ PŘÍNOSU PROJEKTŮ, FINANCOVANÝCH Z EU, PRO ČLENSKÉ FIRMY SP ČR

Kraj	Regionální manažer	Zjištění
Karlovarský a Ústecký kraj	Václav Pavelek	Zaměstnavatelům v regionu se obecně vzdělávací projekty líbí, kritizují však to, že na peníze z EU, které financují většinu z nich, dosáhnou jen velké firmy. Hodně zaměstnavatelů ve větší účasti odrazuje nejen byrokratická zátěž pro vyřizování projektů, ale v mnoha případech i nekonceptnost v nastavení podmínek pro přidělení dotace. Firmám se líbí projekt Udržitelnost sociálního dialogu, kde se zaměstnavatelé mohou podílet na přípravě školení a vybírat tematické vyznění vzdělávacích akcí.
Liberecký, Královéhradecký a Pardubický kraj	Markéta Heroutová	Firmy hodnotí možnosti dotací všeobecně spíše kladně. Velký ohlas zaznamenaly především všechny projekty "Vzdělávejte se!", které umožnily podporu přímou a rychlou v oblastech, kde to je a bylo opravdu potřeba. Problémy firmy zaznamenávají především v rychlosti vyřízení žádostí na financování projektů. Stává se, že projekt je podán a realizace se musí posunovat nikoliv v řádu měsíců, ale i v řádu let – poté jsou již aktuální podmínky pro realizaci daného projektu ve firmě zcela jiné a často se rozhodne o jeho nerealizování. Nepříjemná je také vysoká administrativní náročnost, která stojí firmu další náklady.
Jihomoravský kraj a Kraj Vysočina	Ilona Staňková	Zaměstnavatelé se aktivně podílejí na využívání vzdělávacích aktivit. Považují tyto aktivity za přínosné nejen kvůli inovacím, zlepšování spolupráce se školami, ale i kvůli zvyšování a posilování dlouhodobé konkurenceschopnosti a zvyšování technických a užitných hodnot výrobků a technologií. Vzdělávání zaměstnanců podle názoru firem totiž vede k zvyšování vnitřní efektivity podniků. Nedostatky podle firem pořád vládnu v délce schvalovacích a vyhodnocovacích procesů podaných žádostí a v proplacení schválených projektů.
Moravskoslezský kraj	Petr Holica	Vzhledem k ekonomické charakteristice kraje hodnotí většina zaměstnavatelů nejlépe odborné vzdělávací semináře a výměnu zkušeností na odborných fórech. Do vzdělávání putuje v rámci projektů z ESF nejvíce peněz a většina firem zatím neplánuje omezit výdaje na vzdělávání lidí. Kritice ovšem nešla často vysoká administrativní náročnost pro získání dotačních titulů a nastavení parametrů řady projektů.
Olomoucký a Zlínský kraj	Jana Mikučiková	I když zaměstnavatelé v regionech podporu zaměstnanců vzdělávacími projekty většinou kvitují, neznamená to, že by převažovaly klady. Firmy si totiž stěžují nejen na velkou administrativní zátěž při žádostech o podporu vlastních projektů, ale často i na neúměrné náklady, vyvolané nutností najmout si firmu, která žádosti o přidělení dotací umí zpracovat. Výtkám nešel ani často dlouhý časový interval od podání žádosti, po její schválení, až po realizaci projektu. Řada firem dokázala ale využít dotace z fondů EU na zdokonalení školicích pomůcek, učeben i techniky. Hodně firem se ale bojí, že kvůli dopadům další ekonomické krize, bude muset výdaje na vzdělávání zaměstnanců výrazně omezit. Vrásky na čele přidělová i stále rostoucí administrativa vzdělávacích projektů, kdy firmy mají dojem, že správně vyplněný papír je důležitější než dobře proškolení zaměstnanci.
Plzeňský a Jihočeský kraj	Michal Lehký	Zaměstnavatelé by k většímu zapojení lidí do vzdělávacích projektů potřebovali omezit byrokracii a zrychlit proplacení projektů. Přesto se v obou regionech snaží zaměstnavatelé měkkých projektů maximálně zúčastnit. Nejvíce využívané jsou dotace na vzdělávání zaměstnanců z dotačního programu Evropského sociálního fondu – Školení je šance.
Středočeský kraj	Kateřina Budínková	I ve středních Čechách putuje největší část peněz, kterou firmy čerpají z Evropského sociálního fondu, na vzdělávání zaměstnanců, hlavně ve velkých firmách. Některé projekty jsou podle mínění zaměstnavatelů kvůli nastavení parametrů projektů pro řadu českých společností nepoužitelné. Se vzdělávacími projekty jsou vesměs dobré zkušenosti a firmy je hodnotí příznivě. Jako největší problém při realizaci projektů uvedli zaměstnavatelé administrativní náročnost, která často nedovolí další realizaci projektů. Mezi nejzajímavější a nejuspěšnější realizované projekty v kraji patří projekt firemní školky společnosti Linet.

## OTÁZKA PRO...

IVETA MUSILOVÁ

PROJEKTOVÁ A PR MANAŽERKA SVAZU SLÉVÁREN ČR

### CO BY SE MĚLO ODSTRANIT PŘI ORGANIZOVÁNÍ PROJEKTŮ?

Rozhodně administrativní náročnost, především u vzdělávacích projektů a „investičních“ projektů z Operačního programu podnikání a inovace (OPPI). Myslím, že také překáží dlouhý interval od podání žádosti až k proplacení projektu. U Operačního programu Životního prostředí

zaměstnavatelům vadí příliš velká orientace na města a obce, program se už moc neorientuje na podniky, i když firmy mohou žádat o dotace a žádají, tak tím, že jich není moc, je vše hodně nastaveno právě na státní instituce. Pro řízení programů by také neškodila větší decentralizace, zaměstnavatelé řízení z „centra“, tedy z Prahy, příliš nechválí. **-pd-**

FOTO: ARCHIV SP ČR



## JAK SE NA TO DÍVÁ SP ČR...

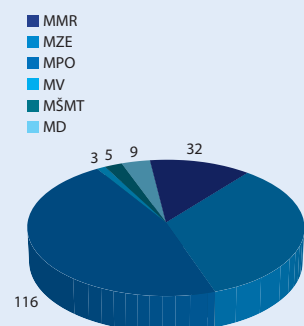
NEJEN VZDĚLÁVACÍ PROJEKTY, ALE I FUNGUJÍCÍ SYSTÉM VZDĚLÁVÁNÍ ZMĚNÍ TRH PRÁCE

**S**vaz průmyslu a dopravy ČR zastává názor, že nejen vzdělávací projekty, ale i systém celoživotního učení, pomůže řešit nedostatky ve fungování trhu práce. Pokud bude systém celoživotního učení fungovat, mohou zaměstnavatelé podporou změn kvalifikace lidí jen získat. Dlouhodobě totiž nejvíce vyhledávanými pracovníky, kterých se na trhu nedostává, jsou zaměstnanci

v technických oborech, a to zejména v kvalifikačním stupni 3, tedy vyučení. Základními fungujícího systému jsou Národní soustava povolání a Národní soustava kvalifikací. A první ucelené výstupy a výsledky svědčí o tom, že cesta k získání nových, obecně uznatelných kvalifikací, pomocí dalšího vzdělávání se zdá být správná. Z pohledu SP ČR jsou za důležité považovány

indikátory vyjadřující úspěšnost systému – tedy počet vykonaných zkoušek a počet udělených autorizací ke schváleným dílčím kvalifikačním na vzorku zaměstnanců státních institucí, převážně ministerstev. Více informací naleznete na [www.narodni-kvalifikace.cz](http://www.narodni-kvalifikace.cz), případně na [www.nskonline.cz](http://www.nskonline.cz). Podrobnosti o Národní soustavě povolání se dozvíte na [www.nsp.cz](http://www.nsp.cz). **-pd-**

### POČET DÍLČÍCH KVALIFIKACÍ SPADAJÍCÍ POD JEDNOTLIVÉ AUTORIZUJÍCÍ ORGÁNY 7/2011



### POČTY ZKOUŠEK DÍLČÍCH KVALIFIKACÍ

Poznámka: Sledovaná data jsou od spuštění projektu NSK a NSP, tedy od ledna 2009, MMR – Ministerstvo pro místní rozvoj ČR, MZE – Ministerstvo zemědělství ČR, MPO – Ministerstvo průmyslu a obchodu ČR, MV – Ministerstvo vnitra ČR, MŠMT – Ministerstvo školství, mládeže a tělovýchovy ČR, MD – Ministerstvo dopravy ČR



## ŠETŘENÍ A VÝZKUM...

### DAŇOVĚ ZVÝHODNĚNÉ BENIFITY PRO ZAMĚSTNANCE: VEDE VZDĚLÁVÁNÍ A PENZIJNÍ PŘIPOJIŠTĚNÍ

Vzdělávání je pro zaměstnavatele stále na prvním místě v žebříčku daňově zvýhodněných pracovních benefitů. Druhým nejčastějším benefitem jsou výdaje na penzijní připojištění a žebříček uzavírají výdaje za stravenky. Vyplývá to z průzkumu, který během letoška zpracovala finanční skupina ING ve spolupráci se Svazem průmyslu a dopravy ČR (SP ČR). Data také ukazují, že zaměstnavatelé, pokud se jejich ekonomická situace zhorší, krátí nejvíce výdaje právě na vzdělávání a stravenky.

Z průzkumu, ve kterém odpovídalo 112 společností z České republiky, vyplývá, že vzdělávání je i letos nejdynamičtěji rostoucím pracovním benefitem – očekávaný nárůst v poskytování tohoto benefitu zaměstnancům

slibuje 11 procent oslovených společností. Faktem sice je, že kvůli obavám ze snižování objemu zakázek může statistika doznat změn, na popularitě nejoblíbenějších pracovních benefitů to ale podle průzkumníků nebude mít výrazný vliv.

Pracovní benefity přitom nabízí svým zaměstnancům většina oslovených společností (98 procent). A podobný výsledek zaznamenaly i daňově nezá-

### Vzdělávání je stále na prvním místě v žebříčku daňově zvýhodněných pracovních benefitů.

záhodněné benefity. Podporu vzdělávání svým zaměstnancům poskytuje 78 % firem. Nejvíce poskytovaným da-

ňově nezáhodněným benefitem jsou pak výdaje za mobilní telefony, které svým zaměstnancům poskytuje 84 % firem. Z průzkumu ING a SP ČR dále vyplývá, že 40 % společností nad daňově uznatelné benefity poskytuje svým zaměstnancům i další motivační benefity.

Zaměstnavatelé přitom říkají, že většina daňově nezáhodněných benefitů má stagnující tendenci, zejména pokud jde o benefity finanční. Jediný výraznější nárůst ze všech známých daňově uznatelných benefitů je možné očekávat u vzdělávání, které bude poskytovat o 4 procenta společností více.

Z průzkumu SP ČR a ING ovšem také vyplývá, že zaměstnavatelé, u kterých se zhoršila ekonomická situace, plánují častěji zrušení nebo snížení poskytování daňově zvýhodněných zaměstnaneckých benefitů, než ostatní společnosti. Dvacet procent firem se zhoršující se ekonomickou situací třeba plánuje snížení nebo zrušení výdajů na vzdělávání, 10 procent pak u stravenek.

Výzkumu se zúčastnily společnosti ze všech krajů v České republice. Z Prahy bylo 20 % společností, z Čech 42 % a Moravy 38 %. Mezi respondenty dominovala skupina firem ze zpracovatelského průmyslu s 55 % zastoupením, stavebnictví (10 %) a společnosti provozujících obchod, opravy apod. (11 %). Byly zastoupeny všechny velikosti firem podle počtu



zaměstnanců – nad 250 zaměstnanců – 42 %, 50–249 zaměstnanců – 29 % a do 49 zaměstnanců – 30 %.

-pd-

Daňově zvýhodněné zaměstnanecké benefity	Podíl
Vzdělávání	78%
Penzijní připojištění	71%
Stravenky	68%
Životní pojištění	54%
Očkování proti chřipce	28%
Příspěvek na dovolenou	24%
Příspěvek na cestování do zaměstnání	20%

Daňově nezáhodněné zaměstnanecké benefity	Podíl
Mobilní telefon	84%
Služební automobil	80%
Pitný režim	79%
Vzdělávání	70%
Věcné dary / Jednorázové odměny	64%
13. plat	37%
Zaměstnanecké půjčky	32%
Sport	32%
Zdraví (vitamíny, rehabilitace, atd.)	31%
Kultura	28%
Příspěvek na dovolenou	18%
Flexi – poukázky	13%

Máte hlad po dalších informacích?  
Navštivte: [WWW.SOCIALNIDIALOG.CZ](http://WWW.SOCIALNIDIALOG.CZ)

Chcete pravidelně dostávat tento bulletin do své e-mailové schránky?  
Objednejte si ho na adrese :  
[REDAKCE@SOCIALNIDIALOG.CZ](mailto:REDAKCE@SOCIALNIDIALOG.CZ)

**Regionální kaleidoskop** – měsíčník přinášející informace z dění v regionech ČR

**Vydavatel:** Svaz průmyslu a dopravy České republiky, Freyova 948/11, 190 05 Praha 9

**Šéfredaktor:** Pavel Daniel

**Redakční rada:** Alice Čechová, Ondřej Gbelec, Růžena Hejná, Milan Mostýn

**Kontakt:** [redakce@socialnidialog.cz](mailto:redakce@socialnidialog.cz), [www.socialnidialog.cz](http://www.socialnidialog.cz)

**Grafická úprava, sazba a tisk:** Ottova tiskárna, s.r.o.

**Náklad:** 2100 ks

**Evidenční číslo:** MK ČR E 20104

**Uzávěrka vydání:** 2. 11. 2011

Tento bulletin je vydáván v rámci projektu Udržitelnost sociálního dialogu, který je spolufinancován z Evropského sociálního fondu a státního rozpočtu ČR.