



FOTO: ČTK

## Z OBSAHU

- str. 1  
V Česku začnou platit nová pravidla o závodní péči, firmy to zatím nehodnotí
- str. 5  
Klíčové kontroly Státního úřadu inspekce práce v dopravě
- str. 6  
O dopadu nových předpisů týkajících se pracovně-lékařských služeb v rozhovoru s Janem Hůlkem
- str. 8  
Experti radí: Vždy mějte ověřenu právní moc lékařského posudku

## ZÁVODNÍ PÉČE

## V ČESKU ZAČNOU PLATIT NOVÁ PRAVIDLA O ZÁVODNÍ PÉČI, FIRMY TO ZATÍM NEHODNOTÍ

Změny ve fungování systému závodní péče zaměstnavatelé nechtějí příliš hodnotit. „Ještě je moc brzo a věnovali jsme spoustu příprav důležitějším předpisům, třeba zákoníku práce,“ zní z firem. Ze zjištění regionálních zástupců Svazu průmyslu a dopravy ČR totiž vyplývá, že firmy se do výkladu přínosů či ztrát z nově nastavených předpisů, které se týkají fungování závodní péče, moc pouštět zatím nechtějí. Přesto už dnes je jasné, že zaměstnavatelé mají výhrady. Třeba k tomu, že

Poskytovatelé závodní péče nové zákony vítají, zaměstnavatelé zatím dopad na chod firem hodnotí opatrně.

nasmolování lékaři jsou většinou z jejich pohledu často neschopní předcházet zdravotním rizikům zaměstnanců a spíše než se zaměstnavateli spolupracují se zaměstnanci. Mezi další kritické body patří to, že lékař často do personálního oddělení pustí kladnou vstupní prohlídkou někoho, kdo tam nemá opravdu co dělat. Potíž může být také v tom, že ne každý praktický lékař kývne na to dělat „závodního doktora“. Je to totiž spojeno se spoustou papírování a nechtěné byrokracie. „Tohle všech-

no by se ale novým systémem mohlo změnit,“ tvrdí Jan Hůlek, obchodní ředitel společnosti Euroclinic, která se zabývá poskytováním závodní péče pro klienty (rozhovor s Janem Hůlkem si přečtete na straně 6).

Mezi zákony upravující oblast ochrany zdraví při práci patří nejen Zákon o zdravotních službách a podmínkách jejich poskytování (zákon o zdravotních službách), Zákon o specifických zdravotních službách, tedy novela zákona č. 48/1997 Sb., o veřejném zdravotním pojištění, ale i Zákon o zdravotnické záchranné službě.

Zatímco legislativci vyzdvihují úpravy novinek, třeba nově koncipovanou posudkovou péči

pokračování ze strany 1

a lékařské posudky, pracovně-lékařské služby a posuzování nemocí z povolání, jejichž paragrafové znění vyhlásilo Ministerstvo zdravotnictví ve Vyhlášce, kterou se stanoví organizace, obsah a rozsah pracovně-lékařských služeb a ve Vyhlášce o posuzování zdravotní způsobilosti ke vzdělávání, k práci nebo službě, zaměstnavatelé jsou v hodnocení přínosů nových paragrafů pro podnikání o dost zdrženlivější.

Odborníci na závodní péči ale říkají, že nová pravidla pomůžou všem. „Na základě obsahového rozboru nových předpisů je možno konstatovat, že více povinností je kladeno na poskytovatele pracovně-lékařských služeb a bude velmi záležet na odborné vyspělosti každého poskytovatele,“ zní třeba závěr analýzy z dílny společnosti Kardia. Litera zákona totiž říká, že poskytovatel závodní péče je povinen podchytnout všechny změny právních úprav a výkon služeb pro zaměstnavatele garantovat. S tím zároveň musí zajistit, že

**Lékařská prohlídka musí být uzavřena jasným stanoviskem: schopen, neschopen, nebo schopen jen za určitých podmínek.**

i zaměstnavatel plní správně svoje povinnosti vůči zaměstnancům, respektive dozorovým orgánům. Poskytovatel závodní péče musí také správným výkonem služeb chránit zaměstnavatele i sebe sama proti případným sankcím, které jsou nově v právních předpisech taxativně stanoveny.

## NEJDISKUTOVANĚJŠÍ ZÁLEŽITOST MEZI PERSONALISTY JE PROBLEMATIKA PROHLÍDEK

Mezi personalisty firem se kvůli změnám ohledně závodní péče nejvíce diskutuje o systému prohlídek. Prohlídky jsou součástí závodní preventivní péče. Lékařské prohlídky, které se v rámci tohoto systému uskutečňují, musí být uzavřeny jednoznačným posudkem: schopen navrhovaného druhu práce, neschopen navrhovaného druhu práce nebo schopen sjednané práce jen za určitých podmínek. V případě způsobilosti k výkonu prá-



ce, uvede lékař výsledek preventivní prohlídky spolu s omezujícími podmínkami do příslušného formuláře. **-pd-**

### PREVENTIVNÍMI PROHLÍDKAMI JSOU:

**Vstupní prohlídka**, kterou musí podstoupit uchazeč o pracovní místo vždy před vznikem pracovně-právního vztahu. U prací konaných na základě dohod mimo pracovní poměr určí nutnost vstupní prohlídky personalista po dohodě s vedoucím pracoviště. Jejím účelem je posoudit zdravotní způsobilost uchazeče k výkonu uvažované práce, jeho schopnost používat osobní ochranné prostředky a minimalizovat pravděpodobnost zhoršení zdravotního stavu nebo možnost poškození zdraví dalších osob.

**Periodická prohlídka** má včas podchytnout poškození zdravotního stavu, způsobeného výkonem práce nebo zjistit nové okolnosti, které mají vliv na zdravotní způsobilost zaměstnance vykonávat práci. Má přesně stanovené termíny

na základě předpokládané míry nebezpečí změn zdravotního stavu.

**Mimořádná prohlídka** se uskutečňuje v případě, že došlo u zaměstnance ke změně zdravotní způsobilosti k práci. Uskutečňuje se na žádost zaměstnance, nebo na podnět zaměstnavatele, ošetřujícího či praktického lékaře. K příčinám jejího nařízení může patřit to, že existuje důvodné podezření na ztrátu zdravotní způsobilosti dále konat dosavadní práci, převedení zaměstnance na jinou práci, která vyžaduje posouzení zdravotní způsobilosti konat tuto práci, či zahájení práce na rizikových pracovištích. Mimořádná prohlídka se také koná po ukončení pracovní neschopnosti delší než 8 týdnů po těžkém úrazu nebo onemocnění s bezvědomím, podle uvážení lékaře závodní preventivní péče a po přerušení výkonu práce trvajícím déle než 6 měsíců.



**Výstupní prohlídka** se koná vždy při ukončení určitého druhu práce pro případné zjištění změn zdravotního stavu, které mohly být způsobeny výkonem práce nebo vlivem pracovního prostředí. Při skončení pracovního poměru se výstupní prohlídka provádí v rámci výstupních formalit.

**Následná prohlídka** se provádí u bývalého zaměstnance za účelem včasného zajištění změn zdravotního stavu v souvislosti s vykonávanou prací nebo pracovními podmínkami, které se mohou projevit s časovým odstupem a zajištění další potřebné zdravotní péče. Následné prohlídky nařizuje orgán ochrany veřejného zdraví (OOVZ). **-pd-**

## ZJIŠTĚNÍ REGIONÁLNÍHO ZASTOUPENÍ SP ČR...

VÁCLAV PAVELEK

REGIONÁLNÍ MANAŽER SVAZU PRŮMYSLU A DOPRAVY ČR PRO KARLOVARSKÝ A ÚSTECKÝ KRAJ



Dobrému porozumění problematiky závodní preventivní péče podle ohlasů firem z regionů hodně pomohly vzdělávací semináře, které v rámci projektu Udržitelnost sociálního dialogu v regionech uskutečňujeme. Nejvíce diskutována byla zdravotní prohlídka způsobilosti při nástupu do zaměstnání a posléze i výstupní zdravotní prohlídka při ukončení pracovního poměru. Zde prezentovalo mnoho personalistů své špatné zkušenosti ze spolupráce se smluvními zdravotnickými zařízeními, kdy

lékař, neznalý pracovního prostředí, označí pacienta jako práce schopného. Personalisté pak nemají jakýkoliv právní nárok na zjištění skutečného zdravotního stavu, mohou jej ovšem poslat na přešetření ke „svému“ závodnímu lékaři. V době recese se tento pojem, tedy závodní péče, již týká převážně jen základních povinností plynoucích ze zákona.

-pd-

### MĚLI BYSTE VĚDĚT...

#### DESATERO RAD ZAMĚSTNAVATELŮM TYKAJÍCÍCH SE ZDRAVOTNÍ PÉČE

1. Zajištění pracovně-lékařských služeb musí být pro všechny zaměstnance, je to povinnost zaměstnavatele.
2. Pracovně-lékařskou službou není činnost „závodního lékaře“.
3. Pro pracovně-lékařské služby neplatí svobodná volba lékaře.
4. Součástí pracovně-lékařských služeb není registrace ani léčba pacienta.

5. Předpokladem kvalitních pracovně-lékařských služeb je znalost pracoviště a práce, včetně zdravotního stavu zaměstnanců.
6. Pracovně-lékařské služby jsou komplexní službou, zahrnují tedy prevenci, poradenství a podporu zdraví.
7. Cílem pracovně-lékařských služeb je dlouhodobé udržení práceschopnosti zaměstnanců.
8. Pracovně-lékařské služby chrání zaměstnavatele i zaměstnance.
9. Pouze preventivní prohlídky nestačí.
10. Výběr kvalitního poskytovatele pracovně-lékařských služeb se vyplatí.

-pd-

## STANE SE ...

Bezplatné akce připravené regionálními zastoupeními SP ČR

### BŘEZEN – DUBEN 2012

- **Havarijní připravenost v oblasti životního prostředí, ekologická újma – prevence a náprava, hodnocení rizik** se představí na semináři **20. března v Olomouci**.
- **Novinky v DPH v roce 2012** nastíní seminář **20. března v Českých Budějovicích**.
- **Nelegální práce z pohledu kontrolních orgánů a legislativy** je stěžejním tématem semináře **21. března v Plzni**.
- **Hodnocení rizik ekologické újmy** vám ujasní seminář **22. března v Ostravě**.
- **Zákoník práce pro mistry směn a vedoucí pracovníky ve výrobní sféře** uvede seminář **22. března v Jablonci nad Nisou**.

## SEMINÁŘE, KULATÉ STOLY

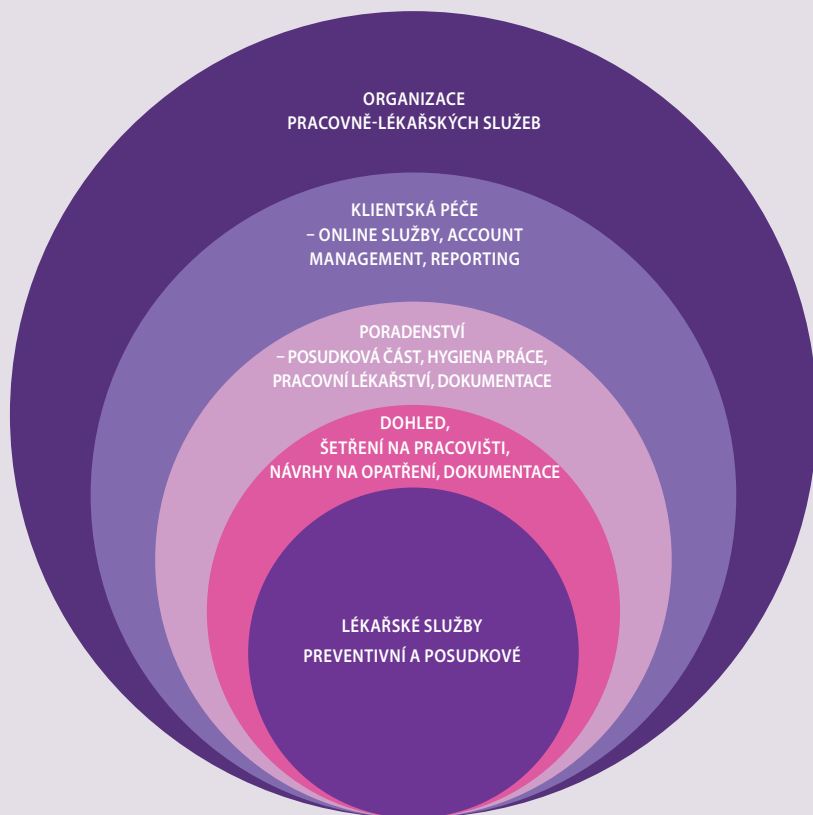
- **Kategorizaci práce** vysvětlí seminář **27. března v Ostravě**.
- **Novela zákoníku práce** se představí na semináři **4. dubna v Ostravě**.
- **Srážky ze mzdy, exekuce, osobní bankrot** detailně objasní seminář **5. dubna v Mostě**.
- **Inspekci práce od roku 2012** uvede seminář **5. dubna v Pardubicích**.
- **Význam a dopad rekodifikace soukromého práva v ČR** podrobně přiblíží seminář **12. dubna v Olomouci**.
- **Novou právní úpravu pracovně-lékařských služeb** si vezme pod lupou seminář **17. dubna v Plzni**.

-og-

Podrobnosti o výše uvedených i dalších akcích naleznete v Kalendáři akcí na [www.socialnidialog.cz](http://www.socialnidialog.cz) nebo [www.spcr.cz](http://www.spcr.cz)

## SCHÉMA

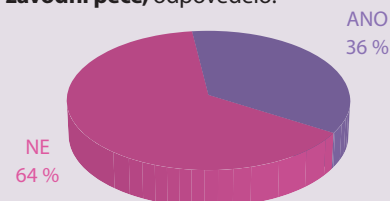
ZÁVODNÍ PREVENTIVNÍ PÉČE V „NOVÉM KABÁTĚ“ – PRACOVNĚ-LÉKAŘSKÉ SLUŽBY



Zdroj: Kardia

## ANKETA

V hlasování na webu Sociálního dialogu ([www.socialnidialog.cz](http://www.socialnidialog.cz)) na otázku, zda **zaměstnavatel nabízí nějakou formu závodní péče**, odpovědělo:



Definice zákona o pracovně-lékařských službách (PLS) říká, že „závodní lékař“ není v očích zákona naplněním služeb PLS. I proto je možná výsledek ankety pro zaměstnavatele takový, že hlasující zvolili odpověď „ne“ v otázce nabídky závodní péče. V diskusích se pak často objevoval názor, že zaměstnanci musí využívat služeb smluvních partnerů PLS, kteří často nesídlí na adrese zaměstnavatele, což jim, v případech naplnění povinnosti zákona o závodní preventivní péči, zabírá nejen čas, ale způsobuje často i komplikace v domluvě termínu schůzky.

Hlasujte na [www.socialnidialog.cz](http://www.socialnidialog.cz) v anketě na otázku o vlivu ochrany ovzduší na fungování firem.

-pd-

## OTÁZKA PRO...

MUDR. ZDENĚK KACHLÍK

LÉKAŘ - ODBORNÍK NA PROVÁDĚNÍ PRACOVNĚ-LÉKAŘSKÝCH SLUŽEB

Jak nový zákon č. 373/2011 Sb. o specifických zdravotních službách, který začne platit od 1. 4. 2012, změní povinnosti ohledně úhrady zdravotních prohlídek?

Podle § 58 hradí zaměstnavatel pracovně-lékařské služby poskytované podle zákona č. 373/2011 Sb. s výjimkou posuzování nemocí z povolání a následných pracovních prohlídek. Původní způsob úhrady, definovaný § 35 zákona

č. 48/1977 Sb. o veřejném zdravotním pojištění, byl novým zákonem č. 369/2011 Sb. zrušen.

K úhradám prohlídek dále platí - osoby uchazející se o zaměstnání se sice musí podrobit prohlídce o posouzení zdravotní způsobilosti k navrhované práci a úhradu provede žádající osoba, ale zaměstnavatel uhradí vstupní prohlídku, pokud se žadatelem uzavře pracovní právní vztah. To říká § 59 zákona. U podniků, ve kterých jsou všechny práce v kategorii 1, může



FOTO: ARCHIV SP ČR

vstupní prohlídku provést registrující praktický lékař. Pokud se pracovník nepodrobí vstupní prohlídce, je považován za osobu zdravotně nezpůsobilou.

-pd-



## KLÍČOVÉ KONTROLY STÁTNÍHO ÚŘADU INSPEKCE PRÁCE V DOPRAVĚ

**D**o kontrolní činnosti inspektorů Státního úřadu inspekce práce a jeho inspektorátů práce bývá každoročně začleněno, do některých hlavních úkolů celostátního významu, sledování dílčích povinností zaměstnavatelů v souvislosti s prováděním péče o bezpečnost a ochranu zdraví zaměstnanců při práci. Mezi priority patří kontrola zdravotní způsobilosti při výkonu prá-

ce řidičů, která je klíčová pro bezpečnost silničního provozu a je speciálně upravena zvláštním předpisem. Proto byla do hlavního úkolu pro oblast dopravy začleněna kontrola zdravotní způsobilosti řidičů pro výkon práce. V rámci toho úkolu bylo zkontrolováno 350 subjektů a bylo zjištěno, že:



- 165 subjektů (což je téměř polovina kontrolovaných subjektů) nerespektovala povinnost stanovenou zákoníkem práce, a sice nepřipustit, aby zaměstnanec vykonával zakázané práce a práce, jejichž náročnost by neodpovídala jeho schopnostem a zdravotní způsobilosti.
- Bylo zjištěno zejména u těch zaměstnanců, kteří mají v pracovní smlouvě dohodnuto ještě jiné pracovní zařazení než řidič – skladník, že zaměstnavatel nepřihlíží při lékařských prohlídkách k této části pracovní náplně.
- Velká část zaměstnavatelů nemá pro své zaměstnance zajištěnou závodní preventivní péči.
- Doložené lékařské prohlídky pro řidiče často nejsou svým obsahem a formou v souladu

s platnou legislativou. Mnoho zaměstnavatelů předkládalo při kontrolách jako doklady o prováděných lékařských prohlídkách písemnosti ve formě „Zdravotní list“, nebo „Potvrzení o lékařské prohlídce“, popř. „Poukaz na lékařskou prohlídku“. V jednom případě byla předložena písemnost, ve které praktický lékař uvedl, že zaměstnanci jsou zdraví, avšak nebyl k tomu ani soupis zaměstnanců, kteří se podrobili lékařské prohlídce. V jiném případě závodní lékař potvrdil zdravotní způsobilosti řidičů na hromadný seznam řidičů formátu A4 s uvedením hodnocení „schopen“. Inspektoři se setkali i s případem potvrzování zdravotní způsobilosti závodním lékařem do tzv. zápisníku bezpečnosti práce s uvedením hodnocení „zdravotní stav dobrý“. Ani jeden z výše popsaných případů ne-

splňoval požadavek dle vyhlášky č. 277/2004 Sb., resp. přílohy vyhlášky č. 72/2011 Sb.

- Při několika kontrolách bylo zjištěno, že zaměstnavatel nezajišťuje pravidelné lékařské prohlídky řidičů v domněni, že je dostatečné, když řidiči mají psychologické a dle dřívějších požadavků neurologické vyšetření.
- Jako pozitivní lze hodnotit, že pozvolna narůstá počet subjektů, kde kontrola nezjistila žádná závažná pochybení. Tuto situaci lze přičíst na vrub poradenské činnosti Státního úřadu inspekce práce a oblastních inspektorátů práce. I pro rok 2012 zařadil SUIP do hlavního úkolu pro dopravu kontrolovat plnění povinnosti na úseku zdravotní způsobilosti řidičů.

Zdroj: SUIP, 2011

-pd-

## STANE SE ...

Tipy na několik zajímavých akcí v regionech

### BŘEZEN – DUBEN 2012

#### ● Stavebnictví a Therm ve Zlíně

Nejen regionální firmy, ale i velké společnosti z oboru představí od 22. do 24. března 2012 ve Sportovní hale ve Zlíně na veletrhu Stavebnictví – Therm 2012 své novinky.  
Více na <http://zlin.cz/495044-veletrh-stavebnictvi-therm-2012>

#### ● Zdravý životní styl ve Svitavách

Víkend zdraví před novou jarní sezónou přichystali od 24. do 25. března 2012 ve Svitavách na náměstí Míru. Zahájení jarní turistické sezóny bude doplněno biojarmarkem, vynášením Morany, koncerty, sportovní aktivitami na stadionu a ve sportovní hale a plaveckém bazénu.  
Více na [www.vychodni-cechy.info/kalendar-akci/900\\_143915\\_vikend-zdravi](http://www.vychodni-cechy.info/kalendar-akci/900_143915_vikend-zdravi)

## DALŠÍ AKCE V REGIONECH

#### ● Velikonoce v Železném Brodě

Velikonoční jarmark na Bělšti v Železném Brodě bude otevřen od 30. března do 1. dubna 2012. Návštěvníci uvidí tradiční roubené stavení, provoněné Bělštířákem a velikonočním pečivem. Vybírat si budou lidé i z velkého množství zboží, ke koupi budou především jarní dekorace, kraslice, pomlázky, řehtačky, perníčky atd.  
Více na [www.kudyznudy.cz/Aktivity-a-akce/Akce/Velikonocni-jarmark-na-Belisti.aspx](http://www.kudyznudy.cz/Aktivity-a-akce/Akce/Velikonocni-jarmark-na-Belisti.aspx)

#### ● BVV pořádají Techagro

Brněnské veletrhy a výstavy uspořádají od 31. března do 4. dubna 2012 další ročník jednoho z největších specializovaných veletrhů, zaměřeného na zemědělskou techniku, Techagro 2012. Jde o největší komplex odborných veletrhů ve střední Evropě, ve kterém návštěvníci získají přehled o nejnovějších trendech a technologiích oborů zemědělství, lesnictví a veterinářství.  
Více na [www.bvv.cz/techagro](http://www.bvv.cz/techagro)

-pd-

## ROZHOVOR S...

JAN HŮLEK

OBCHODNÍ ŘEDITEL SPOLEČNOSTI EUROCLINICUM A.S. - PROVOZOVATEL PRACOVNĚ-LÉKAŘSKÝCH SLUŽEB



Zaměstnavatelé by se neměli obávat dopadu nových předpisů, týkajících se pracovních lékařských služeb, se kterými se dosud setkávali pod pojmem závodní péče. Pokud pochopí, že zdravotnická zařízení jsou jejich partnerem a ne tím, kdo z nich jen čerpá peníze, bude systém podle Jana Hůlka fungovat.

**Ríká se, že nové předpisy, které upravují problematiku pracovních lékařských služeb v tuzemsku, jsou přelomové, proč?**

Dosud existovala závodní preventivní péče, která byla legislativně hodně fragmentovaná v různých vyhláškách a zákonech. První přelom je tedy v tom, že je celá problematika na jednom místě a patřičně nadefinovaná. Obsahově to je radikální v jednoznačné povinnosti zaměstnavatele chránit zdraví zaměstnanců a také v definici povinností zdravotnického zařízení. Úplnou novinkou je, že zákon zavádí množství času a zavádí časové limity a intervaly pro jednotlivé úkony pracovních lékařských služeb, které pak budou moci být jednoduše kontrolovány. Ať už prostřednictvím inspektorátů práce nebo orgánů ochrany veřejného zdraví.

**Můžete vysvětlit, jak to bude fungovat?**

Systém časových intervalů už desítky let funguje třeba v Německu. V praxi bude na jednoho zaměstnance, třeba v kategorii dvě, jasně stanovený a definovaný čas práce lékaře a sestry. Do toho česká legislativa definuje, co všechno se v té době musí udělat. Zaměstnavatel díky tomu ví, kolik času bude potřebovat na naplnění zákona a kolik za to zaplatí.

**A proč to dosud nefungovalo?**

Nemyslím, že to vůbec nefungovalo. České závodní lékařství má velkou tradici, je to jeden z oborů, ve kterých se můžeme srovnávat se špičkou v Evropě. Revoluční je ale tento systém proto, že máme jasně stanovené povinnosti a požadavky, které mohou všechny strany snadněji a efektivněji kontrolovat. Zaměstnavatelé mají

přesně dané povinnosti a péče už není jen na jejich libovůli. Tam, kde byli chytří a prozíraví, se závodní péči samozřejmě věnovali i dosud, protože věděli, že se jim vyplatí. Ale neměli to nařízeno ze zákona. Dnes tu libovůli zákon definuje, bude ji vyžadovat a dokonce říká, v jakém množství máte jako zaměstnavatel službu odebírat.

**Firmy se ale nových předpisů spíše obávají...**

Není důvod. Zákon je nastaven tak, aby se zaměstnavatel spíše než rozbořením svých nových povinností zamyslel nad tím, zda k tomu, aby je naplnil, má vůbec odpovídajícího zdravotnického partnera. Tedy, zda je „jeho“ zdravotnické zařízení schopné naplnit literu zákona.

**Jaký typ zdravotnického zařízení dokáže nové požadavky zákona naplnit?**

Ideální stav by samozřejmě byl, kdyby existoval jeden lékař, ke kterému bych přišel, a on mi vyřešil všechny potíže. Principiálně to ale nejde, protože medicína je široká. Dobrý partner pro zaměstnavatele, tedy firmy, je ten, který se na takové služby specializuje. Firmy, které chtějí být v poskytování pracovních lékařských služeb úspěšné, musí využívat týmové spolupráce. Mít jednotlivé odborníky a nabídnout je zaměstnavatelům v rámci jedné služby. Ptáte-li se ale na to, kdo bude pro firmy lákavým partnerem pro naplnění požadavků závodní péče, tak odpovídám, že existují dvě možnosti. Jedna je uzavřít dohodu se specialistou na pracovní lékařství, anebo spolupracovat s několika zdravotnickými zařízeními.

**Zaměstnavatelé si ale mohou pořád říct: Proč vyházet peníze z okna za něco, co nemůžu ovlivnit?**

Kdybych chtěl použít bonmot, řeknu, že poskytovatel pracovních lékařských služeb má být zdravotnické zařízení, najaté vykořisťovatelem k tomu, aby věděl, kam až může lidi vykořisťovat. Tedy kam až můžete zajít, aby lidé vydrželi. Jistě je to nadsázka, ale trochu to tak je. Peníze ale zaměstnavatel neutráčí zbytečně, ve spolupráci s poskytovatelem pracovních lékařských služeb se chrání

před zneužitím závodní péče, ke kterým v poslední době dochází stále více. Tím, že zaměstnavatel bude naplňovat vše, co je potřeba, bude mít levnější výrobu, protože mu zaměstnanci vydrží déle.

**Zneužitím závodního lékařství?**

Ano, ekonomické potíže vyvolaly vlnu exekucí. A zdravotnická zařízení v poslední době sledují, jak exekutoři nutí zaměstnance k tomu, aby se pokusili o uznání choroby z povolání. Exekutor dokonce aktivně pomáhá zaměstnanci vyřizovat všechny formuláře. Takže zaměstnavatel se na jednu dostane do potíží, protože pokud neměl formálně zajištěnou odpovídající zdravotní péči, tak na tom může prodělat dost peněz.

**Nezpůsobí nové předpisy to, že závodní péče se kvůli konsolidaci zdravotnických zařízení pro firmy zdraží či se sníží její dostupnost?**

To, že dochází ke konsolidaci a koncentraci i v oboru zdravotnických zařízení, je pravda. To, že vznikají větší a větší celky, je trendem za posledních deset, patnáct let a v řadě věcí je to trend správný. I pro pracovní lékařství platí, že firma, která v něm chce být úspěšná na světovém trhu, může díky koncentraci nabídnout takové technologie, které třeba obvodní lékař neumí zajistit. Konsolidace navíc podle mého názoru nahrává i zaměstnavatelům, kteří mohou nakupovat více odborné péče, a nemyslím, že za dražší ceny.

**Zaměstnavatelé se tak kvůli změnám na trhu nemusejí obávat nějakých potíží?**

Určitě to vyvolá pohyb na trhu, možná dojde kvůli novým pravidlům i ke krátkodobému výpadku kapacit. Ale tak jako se závodní péče dostala znovu poprvé před léty do českého právního řádu a říkalo se, že ji nebude mít kdo dělat, vyrostly zde úspěšné firmy. To samé bude podle mě platit i nyní po spuštění nových pravidel. Určitě je systém na začátku a přirovnal bych to k nákupu nových autolékárniček. Víkend před platností vyhlášky jí na pumpě neseženete, ale za půl roku už je to bez problému. **-pd-**

## HODNOCENÍ ZÁVODNÍ PÉČE ZAMĚSTNAVATELI V KRAJÍCH

**Kraj:** Středočeský kraj

**Regionální manažer:** Kateřina Budínková



### Zjištění:

Mezi problémy se závodní péčí patří nedostatek kvalifikovaných lékařů. Firmy mají problémy tyto lékaře ve svém okolí najít. K potížím patří i nesrovnalosti (neznalosti) a to jak lékařů, tak zaměstnavatelů v oblasti samotných prohlídek. Z finančního hlediska počítají zaměstnavatelé se zvýšením nákladů na závodní péči, protože kromě vstupních prohlídek nových zaměstnanců budou hradit všem stávajícím zaměstnancům i prohlídky periodické. Samozřejmě další zvýšení nákladů bude u těch zaměstnavatelů, jejichž provozovny jsou označeny jako riziková pracoviště – kde do této kategorie patří většina průmyslových podniků.

**Kraj:** Liberecký, Královéhradecký a Pardubický kraj

**Regionální manažer:** Markéta Heroutová



### Zjištění:

Mezi velkými průmyslovými podniky se hodnotí institut závodní preventivní péče jako povinnost, ze které dle slov HR manažerů plyne mnoho starostí pro personální oddělení. Většina z nich využívá služeb smluvních zdravotnických zařízení, které jsou obeznámeny s prostředím firmy a tedy mají přehled o přesných potřebách zaměstnavatele. Náklady spojené se zajištěním pracovně-lékařské péče jsou daňově uznatelnou nákladovou položkou. Ve srovnání s případnými sankcemi (až 2 miliony korun) v případě, kdy zaměstnavatel nezajistí pracovně-lékařskou péči a dojde na jeho pracovišti ke vzniku nemoci z povolání nebo pracovním úrazům, jde o několikanásobně nižší částku. Vzhledem ke změně legislativy v letošním roce plánuje RZ Severovýchod sérii seminářů, které se budou této tématiky týkat.

**Kraj:**

Plzeňský a Jihočeský kraj

**Regionální manažer:**

Michal Lehký



### Zjištění:

Zaměstnavatelé se připravují na hrazení všech periodických prohlídek, což pro některé z nich bude znamenat významné náklady navíc. Každý zaměstnavatel totiž musí mít od dubna uzavřenou smlouvu o poskytování pracovně-lékařské péče. Výhodou je, že zaměstnavatel si může v režimu provádění pracovně-lékařských prohlídek a posuzování zdravotní způsobilosti k práci dohodnout spolupráci s praktickým lékařem zaměstnance na základě písemné žádosti. Toto však neplatí u prací zařazených do druhé kategorie a ostatních pracovně-lékařských služeb, například školení v poskytování první pomoci a pravidelný dohled na pracovištích a nad výkonem práce.

**Kraj:**

Moravskoslezský kraj

**Regionální manažer:**

Petr Holica



### Zjištění:

Velké regionální průmyslové firmy se zatím do hodnocení dopadů změn pravidel v závodní péči nepouštějí. Přesto změny pečlivě monitorují a vyhodnocují jejich dopady na chod firem. Zaměstnavatelé však zásadní ekonomické dopady nepředpokládají, neboť už dnes, oproti většině českých regionů, nabízejí svým zaměstnancům řadu nadstandardních služeb. Ty mají eliminovat zdravotní komplikace a předejít vážným zdravotním komplikacím. Jde nejen o pilotní projekty ve spolupráci se zdravotními pojišťovnami, jako rekondiční pobyty, ale i pečlivě sestavené preventivní zdravotní programy pro zaměstnance.

**Kraj:**

Jihomoravský kraj

a Kraj Vysočina

**Regionální manažer:**

Ilona Staňková

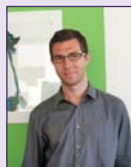


### Zjištění:

Problematika pracovně-lékařských služeb je pro řadu zaměstnavatelů podle zjištění RZ v poslední době hodně diskutovanou záležitostí. Nejen kvůli změnám v pravidlech a s tím spojenými výdaji, ale i kvůli přesnému naplňování požadavků zákona. Velké diskuse se vedou ohledně změny pravidel úhrady vstupních pracovních prohlídek před nástupem do práce. Zástupci firem chtějí mít také lepší přehled o rozhodnutích zdravotníků v rámci pracovně-lékařských služeb a více propojit poradenské služby s praxí.

**Kraj:** Karlovarský a Ústecký kraj

**Regionální manažer:** Václav Pavelek



### Zjištění:

Zjištění z firem je takové, že personalisté ve firmách se zabývali hlavně novelou zákoníku práce. To, že se změnil i zákon o závodní péči sice vědí, avšak jeho dopady zatím neznají a budou se jimi teprve zabývat. Pomohlo jim i školení, které regionální zastoupení k tématu uskutečnilo. Nejvíce diskutována byla prohlídka způsobilosti zaměstnance při nástupu do zaměstnání a posléze i výstupní prohlídka při ukončení pracovního poměru. Zaměstnavatelé sdíleli většinou špatné zkušenosti ze spolupráce s lékařem, kdy lékař neznalý pracovního prostředí označí pacienta jako práce schopného. Personalisté nemají jakýkoliv právní nárok na zjištění skutečného zdravotního stavu, mohou ovšem zaměstnance poslat na přešetření ke „svému“ závodnímu lékaři. Co se týká firemní péče, v době krize si málokterá firma ponechala v rámci benefitů poukázku na bazén, na pohybové aktivity a návštěvu lázeňských komplexů. Tato omezení vzešla i po jednáních s odbory, kde lidé raději oželi zdravý způsob života na úkor finančních restrikcí.

**Kraj:** Olomoucký a Zlínský kraj

**Regionální manažer:** Jana Mikulčíková



### Zjištění:

Také zaměstnavatelé v regionu hodně řeší změnu systému úhrad pracovně-lékařských služeb. Firmy totiž budou hradit po účinnosti změny v zákoně o specifických zdravotních službách, kromě vstupních prohlídek, také všechny periodické prohlídky stávajících zaměstnanců, což pro zaměstnavatele budou značné finanční náklady. Lze předpokládat zvýšení nákladů těch firem, které mají provozy zařazené jako riziková pracoviště, což je u průmyslových podniků běžné. Na základě kategorizace prací vydá Hygienická stanice rozhodnutí o nutných profesních zdravotních prohlídkách pro jednotlivé profese – např. zatížení hlukem, prachem, pracovní poloha, vliv chemických látek, vliv karcinogenních látek apod. – a také jak často se těmito prohlídkám musí zaměstnanec podrobit. Firmy se ale bojí zvýšení nákladů kvůli tomu, že vstupní prohlídka jednoho zaměstnance se pohybuje okolo 1 200 korun. Těžko nyní odhadovat, jaké budou náklady na celkovou prohlídku, ale např. u firem zařazených do rizikové kategorie 2R a 3 se může náklad pohybovat okolo 5 000 korun.

-pd-



## ANALÝZA

### EXPERTI RADÍ: VŽDY MĚJTE OVĚŘENU PRÁVNÍ MOC LÉKAŘSKÉHO POSUDKU

**A**nalýza poskytovatele pracovně-lékařských služeb, společnosti Kardia, upozorňuje na to, že v posledním období roste počet případů, kdy není na základě vydaného lékařského posudku zaměstnanec schopen konat dosavadní

práci a zaměstnavatel při řešení této situace postupuje v intencích zákoníku práce. Analýza říká, že vyřešit takovou situaci lze i výpovědí, opět ale při dodržení zákonných podmínek.

„Ve všech případech, kdy konáte dle závěru lékařského posudku a činíte opatření v pracovně právním vztahu, je nutné, abyste si předem ověřili právní moc posudku, jinak se vystavujete nebezpečí neplatného právního úkonu,“ konstatuje závěr analýzy společnosti Kardia. Experti firmy uvádějí, že dojde-li k podání výpovědi zaměstnavatelem v době, kdy lékařský posudek nebyl právní moci, je výpověď neplatná a mnohdy pro neplatnost žalovaná ze strany zaměstnance. Ověření právní moci lze provést po uplynutí doby k podání návrhu na přezkoumání posudku ze strany zaměstnance, tj. doby 15 dnů od prokazatelného převzetí posudku, nejlépe dotazem u lékaře, který posudek vydal. Doporučujeme písemnou formu potvrzení. **-pd-**

FOTO: ČTK



### PŘÍKLADY ROZHODNUTÍ NA ZÁKLADĚ LÉKAŘSKÉHO POSUDKU:

Ukončení pracovního poměru	Zákoník práce	Důvod	Odstupné	Výše odstupného
Výpověď zaměstnavatelem nebo dohoda	§ 52 písm. e	Pozbyl-li zaměstnanec dlouhodobě způsobilost konat dále dosavadní práci vzhledem ke svému zdravotnímu stavu a <b>podle lékařského posudku</b> .		Odstupné nenáleží, pokud je zhoršený zdravotní stav způsoben něčím jiným, než pracovním úrazem nebo nemocí z povolání či ohrožení nemocí z povolání.
Výpověď zaměstnavatelem nebo dohoda	§ 52 písm. d	Nesmí-li zaměstnanec <b>podle lékařského posudku</b> dále konat práci pro pracovní úraz, onemocnění nemocí z povolání nebo pro ohrožení touto nemocí nebo dosáhl-li na pracovišti nejvyšší přípustné expozice (rozhodnutí hygieny).	§ 67 odst. 1	Ve výši nejméně dvanáctinásobku průměrného výdělku.
Okamžité zrušení pracovního poměru zaměstnancem	§ 56	<b>Podle lékařského posudku</b> nemůže dále konat práci bez vážného ohrožení svého zdraví a zaměstnavatel mu neumožnil v době 15 dnů ode dne předložení posudku výkon jiné pro něho vhodné práce.	§ 67 odst. 1	Odstupné ve výši nejméně trojnásobku průměrného výdělku.

**Zdroj: Kardia**

Máte hlad po dalších informacích?

Navštivte: [WWW.SOCIALNIDIALOG.CZ](http://WWW.SOCIALNIDIALOG.CZ)

Chcete pravidelně dostávat tento bulletin do své e-mailové schránky?

Objednejte si ho na adrese :

[REDAKCE@SOCIALNIDIALOG.CZ](mailto:REDAKCE@SOCIALNIDIALOG.CZ)

**Regionální kaleidoskop** – měsíčník přinášející informace z dění v regionech ČR

**Vydavatel:** Svaz průmyslu a dopravy České republiky, Freyova 948/11, 190 05 Praha 9

**Šéfredaktor:** Pavel Daniel

**Redakční rada:** Ondřej Gbelec, Růžena Hejná, Milan Mostýn, Lucie Řezníčková

**Kontakt:** [redakce@socialnidialog.cz](mailto:redakce@socialnidialog.cz), [www.socialnidialog.cz](http://www.socialnidialog.cz)

**Grafická úprava, sazba a tisk:** Ottova tiskárna, s.r.o.

**Náklad:** 2100 ks

**Evidenční číslo:** MK ČR E 20104

**Uzávěrka vydání:** 29. 2. 2012

Tento bulletin je vydáván v rámci projektu Udržitelnost sociálního dialogu, který je spolufinancován z Evropského sociálního fondu a státního rozpočtu ČR.