



FOTO: ČTK



OCHRANA OVZDUŠÍ POHLEDEM PRŮMYSLOVÝCH FIREM

Z OBSAHU

- str. 1
Zaměstnavatelé: Řešme problematiku ochrany ovzduší bez emocí
- str. 5
Přehled hlavních příčin znečištění ovzduší v regionech
- str. 6
O komplexním přístupu při ochraně ovzduší v rozhovoru s Janem Rafajem
- str. 8
Do zkvalitnění životního prostředí musejí investovat i lidé, nejen firmy

ZAMĚSTNAVATELÉ: ŘEŠME PROBLEMATIKU OCHRANY OVZDUŠÍ BEZ EMOCÍ

České zaměstnavatele trápí směřování debaty o ochraně životního prostředí. Hrozí totiž, že kvůli politikům budou muset firmy utratit další desítky miliard korun. Prezident Svazu průmyslu a dopravy ČR Jaroslav Hanák pro Mladou frontu Dnes řekl: „Namísto věcné výměny názorů byla média v poslední době zaplavena emotivními, fakta postrádajícími komentáři týkajícími se výhradně rušení poplatků za vypouštění škodlivin, případně očerňujícími jednotlivé firmy či průmysl. Skutečnost je ale úplně jiná.“

Zaměstnavatelé chtějí vážnou debatu o dopadech průmyslu na životní prostředí. Nejen platit za to, že vyrábějí.

Dění okolo zhoršování životního prostředí v ČR ukazuje, že politická reprezentace není ochotna hledat řešení prospívající nejen životnímu prostředí, ale i konkurenceschopnosti ekonomiky a její páteře – průmyslových podniků. Ohlasy z krajů totiž hovoří jasně – investice, které by musely firmy vynaložit navíc jen na placení poplatků za emise, budou muset být zkráceny třeba na technologickém, personálním či logistickém zázemí zaměstnavatelů. Ti říkají: požadované

poplatky, o které se na půdě českého parlamentu nedávno rozehrála nevidaná bitva, jsou pro české firmy zátěží a výrazně srazí jejich konkurenceschopnost. Navíc poplatky jdou nad rámec evropské legislativy a drtivá většina zemí EU podobné opatření nemá zavedené.

Nejvíce se spojuje znečištěné ovzduší s činností průmyslových firem v Moravskoslezském regionu. Ale i tam se firmy odvolávají na dlouhodobé statistiky Českého hydrometeorologického ústavu a přehledy svých investic, které potvrzují, že během uplynulých dvaceti let se podařilo v omezení většiny škodlivých látek ujit pořádný kus cesty správným směrem.

To, co jedni vidí jako neochotu firem platit za znečištění či motivaci k tomu, aby zaměstnavatelé investovali více do technologií zlepšující ovzduší, druzí vnímají jako riziko zachování pracovních míst, sociálního smíru a zachování ekonomické stability regionů. Jak připomněl viceprezident Svazu průmyslu a dopravy ČR a ředitel pro personalistiku a vnější vztahy, člen představenstva společnosti ArcelorMittal Jan Rafaj v rozhovoru pro Regionální kaleidoskop, investice na zlepšení životního prostředí už mají tvar pěkné hromady. (Rozhovor s Janem Rafajem si přečtěte na straně 6 tohoto vydání).

Podle Svazu průmyslu a dopravy ČR je mylné se domnívat, že podniky budou automaticky motivovány k ochraně ovzduší pouhým zavedením poplatků. Průmysl tak totiž dělá již řadu let a do odsíření a dalších aktivit na ochranu ovzduší investoval desítky miliard korun. Většina velkých průmyslových firem má navíc další zpřísnění limitů vetknuto do svých integrovaných povolení k provozu již od roku 2014, tedy o dva roky dříve, než požaduje evropská směrnice o průmyslových emisích.

Ze čtrnácti regionů České republiky vnímají problém dopadů změn v předpisech o ochraně životního prostředí na chod firem nejvíce v Moravskoslezském kraji. Vychází to ze zjištění regionálních manažerů Svazu průmyslu a dopravy ČR v krajích. Názor regionálních firem se dá shrnout do věty: U nás takové znečištění jako v Moravskoslezském kraji většinou nemáme, a i když mají úřady přesně zmapovány, kdo v kterém kraji a v čem

nejvíce životní prostředí znečišťuje, nebojíme se své odpovědnosti a nezříkáme se jí. Neznamená to ale, že by zaměstnavatelé na severu Moravy měli úplně jiný názor. Právě naopak. Firmy ale mají jasno v tom, že dále nejsou ochotny utrácet více peněz za nápady, které se sice tváří jako zlepšení životního prostředí, jsou ale ve skutečnosti jen navýšením výdajů firem.

Pokud by se na miskách o rozhodnutí či ochotě firem dál zvyšovat výdaje na ochranu životního prostředí dala zjištění regionálních manažerů Svazu průmyslu a dopravy ČR, vyhrála by to mezi členskými firmami varianta, které větší investice do životního prostředí nevdají. Neznamená to ale, že by zaměstnavatelé v regionech platili všechno bez mrknutí oka. Jenže ohlasy říkají, že ještě mnohem více než navyšování peněz, trápí firmy v problematice životního prostředí, která ovlivňuje chod firem, to, že není v tuzemsku zajištěna objektivita při posuzování vypouštěných škodlivin do ovzduší. Příklad? „Do firmy přijde úředník kontrolního úřadu, podívá se na komín, případně ho z dálky vyfotí, a pokud se mu nezdá barva či množství kouře, hodně podle zkušeností firem prý záleží na atmosférických podmínkách, kouř může být i černý a hutný, jindy je téměř neznatelný a to při stejném složení, udělí pokutu,“ vysvětlil regionální manažer Svazu průmyslu a dopravy ČR pro Plzeňský a Jihočeský kraj Michal Lehký. Firma se samozřejmě může proti

takovému verdiktu odvolat, jenže podle zkušeností regionálních zaměstnavatelů celý proces dokazování vlastní nevinou a jeho délka nakonec stojí tolik peněz, že si to daná společnost raději dvakrát rozmyslí. A to, v poslední době při neustále se zvyšujícím tlaku na průmyslové firmy, aby platily víc za znečišťování ovzduší, není vůbec dobré.

Zatímco souboj mezi zaměstnavateli a politiky má v dalším zvyšování ochrany ovzduší zatím otevřený výsledek, výzkum veřejného mínění, který má redakce

Ani na Ostravsku lidé nechtějí kvůli zostřenému režimu ochrany životního prostředí ztratit práci.

Regionálního kaleidoskopu k dispozici od společnosti Factum Invenio ukazuje, že ze sledovaných parametrů, jako je stav přírody, možnost bydlení, veřejná doprava, kulturní vyžití a znečištění, vnímá česká veřejnost nelépe situaci právě u stavu přírody. Zatímco „vůbec nespokojeno“ je 44 procent populace s rizikem nezaměstnanosti, se znečištěním ovzduší má vážný problém 14 procent populace. Factum Invenio v závěrech analýzy, vydané na sklonku roku 2011 uvádí, že obyvatelé Ostravy i přes vědomí, že ovzduší v regionu se lepší velmi těžce a pomalu, rozhodně podporují další rozšíření průmyslu zpracovávajícího železnou rudu a ocel. Pro rozšíření se totiž vyslovila téměř polovina (45 %) populace města. Pro omezení průmyslu je jen 10 % rezidentů, ostatní by výrobu zachovali v současné podobě (40 %). Lidé tak mají jasno: Jednoznačným důvodem pro rozšiřování výroby je obava z nezaměstnanosti. **-pd-**

STANE SE ...

Bezplatné akce připravené regionálními zastoupeními SP ČR

DUBEN – KVĚTEN 2012

- **Efektivní trh práce pro 21. století – kvalifikace a vzdělávání z pohledu zaměstnavatelů** budete moci diskutovat na kulatém stole **24. dubna v Hradci Králové**.
- **Zákoník práce pro mistry** nastíní seminář **24. dubna v Sokolově**.
- **Strategické řízení lidských zdrojů** vysvětlí kulatý stůl **25. dubna v Praze**.
- **Trestní odpovědnost právnických osob** detailně objasní seminář **26. dubna v Brně**.
- **Zákoník práce pro mistry** představí také seminář **27. dubna ve Velké Bíteši**.

SEMINÁŘE, KULATÉ STOLY

- **Zákon o mediaci - šance pro řešení sporů** je stěžejním tématem kulatého stolu **3. května v Praze**.
- Na **aktuální problémy nových právních úprav z oblasti zaměstnanosti** poukáže kulatý stůl **3. května v Brně**.
- **Srážky ze mzdy, exekuce, osobní bankrot** si vezme pod lupou seminář **9. května v Sokolově**.
- **Dopady novely zákoníku práce do podnikové praxe** objasní seminář **22. května v Mostě**.

-og-

Podrobnosti o výše uvedených i dalších akcích naleznete v Kalendáři akcí na www.socialnidialog.cz nebo www.spcr.cz

MĚLI BYSTE VĚDĚT...

JUDIKATURA PRO ŽIVOTNÍ PROSTŘEDÍ

Každá firma musí při naplňování ochrany životního prostředí při svém podnikání splnit požadavky práva. Právo životního prostředí tvoří dvě základní skupiny předpisů – takzvané horizontální právní předpisy, které řeší otázky promítající se do právní úpravy jednotlivých úseků ochrany životního prostředí. Do této skupiny patří především zákon zakotvující obecné zásady ochrany životního prostředí (zákon č. 17/1992 Sb., o životním prostředí) a dále právní předpisy o územním plánování a stavebním řádu, právu na informace o životním prostředí a posuzování vlivů na životní prostředí a složkové právní předpisy, které zahrnují zejména předpisy o ochraně ovzduší, vod, zemědělského půdního fondu, přírody a krajiny, lesa, nakládání s odpady, geneticky modifikovanými organismy, chemickými látkami a přípravky, ochraně zdraví před hlukem a vibracemi, o jaderné bezpečnosti a radiační ochraně a prevenci nebezpečných havárií.

Přehled předpisů a zákonů najdete na stránkách Ministerstva životního prostředí České republiky www.mzp.cz/cz/judikatura. -pd-

VZKAZ...

Investice ano, zbytečně vysoké poplatky za znečištění ne

Některými médii předstíraný motivační tlak veřejnosti na firmy, aby investovaly prostřednictvím vyšších sankcí (poplatků) do lepších zařízení, zaměstnavatelé odmítají. Jen díky investicím průmyslu a energetiky do ekologických opatření poklesly mezi roky 1990 až 2010 emise tuhých látek z 565 tisíc na 62 tisíc tun/rok, emise SO₂ propadly z 1 850 tisíc na 169 tisíc tun/rok a emise NO_x se snížily z 551 na 241 tisíc tun/rok. Veřejnost musí pochopit nepravdivost tvrzení, že bez poplatků průmysl nebude motivován k další ekologizaci. Faktem totiž je, že ke snížení výše popsanych znečišťujících hodnot přispěl evropský systém ochrany ovzduší (integrovaná prevence, emisní stropy a emisní limity, povolenky). Jen díky tomu a nikoliv poplatkům jsou dnes průmysl a energetika u tolik problematického prachu (tuhých znečišťujících látek) v celorepublikovém měřítku až třetím největším původcem těchto emisí s pouhým 15% podílem. Nemluvě o tom, že se tento evropský systém bude dále zpříšňovat od roku 2016 (v Moravskoslezském kraji již o dva roky dříve) a firmy budou muset investovat dalších nejméně 53 miliard korun.

-pd-

OTÁZKA PRO...

VLADIMÍR TOMAN

ČLEN PŘEDSTAVENSTVA ASOCIACE HUTNICTVÍ ŽELEZA



FOTO: ARCHIV SP ČR

Funguje vztah mezi velkými podniky a účinnou ochranou životního prostředí?

Skutečnost, že v Moravskoslezském kraji je vysoká koncentrace hutního a těžkého průmyslu, lze jen obtížně změnit a otázka zní: v jakém období, kolik to bude stát a co bude finálním stavem kraje? V zahraničí byly podobné změny prováděny za významné finanční pomoci státu – jenže ta zatím u nás téměř neexistuje.

Struktura průmyslu v kraji ovlivňuje i kvalitu životního prostředí. Provozovatelé jsou si toho vědomi a podnikají řadu kroků ke snížení tohoto vlivu. Od roku 1993 hutní podniky z vlastních zdrojů investovaly čtyři až pět miliard korun

ročně, z toho dvě třetiny do modernizací výroby a 1/3 do přímých ekologických investic (odprášení, čistírny odpadních vod, skládky) - došlo ke snížení emisí prachu o 92 procent, SO₂ o 85 procent a oxidů dusíku o 37 procent.

Další snížení emisí do ovzduší je problém řešitelný při vynaložení obrovských nákladů – v letech 2013–2020 budou činit minimálně 35 miliard korun. Hutní podniky musí plnit závazné podmínky provozu uvedené v integrovaných povoleních, v nichž limity pro emise do ovzduší jsou stanoveny na úrovni pod 50 procent limitů podle zákona. Podniky se musejí také připravit na plnění nových požadavků od roku 2013 – nákup povolenek na emise CO₂ (kdo je nebude mít nakoupené, nemůže vyrábět) a dalších. To vyžaduje vynaložit do roku 2020 navíc dalších minimálně 55 miliard korun.



FOTO: ČTK

Otázka tak zní: Zvládnou to podniky? Podle údajů státní správy se průmysl v kraji podílí na znečištění ovzduší přibližně jednou třetinou, doprava a lokální topeniště 2/3 a není vyčíslen podíl prachu z Polska. Dozrál proto čas ke komplexnímu řešení problematiky (nebuďte rychlé, ale finančně náročné), stanovit podmínky a opatření pro zlepšení kvality ovzduší v kraji včetně způsobu jejich financování. Rychlým řešením je zastavení výroby se všemi z toho plynoucími sociálně-ekonomickými dopady - to si však snad nikdo nepřeje.

-pd-

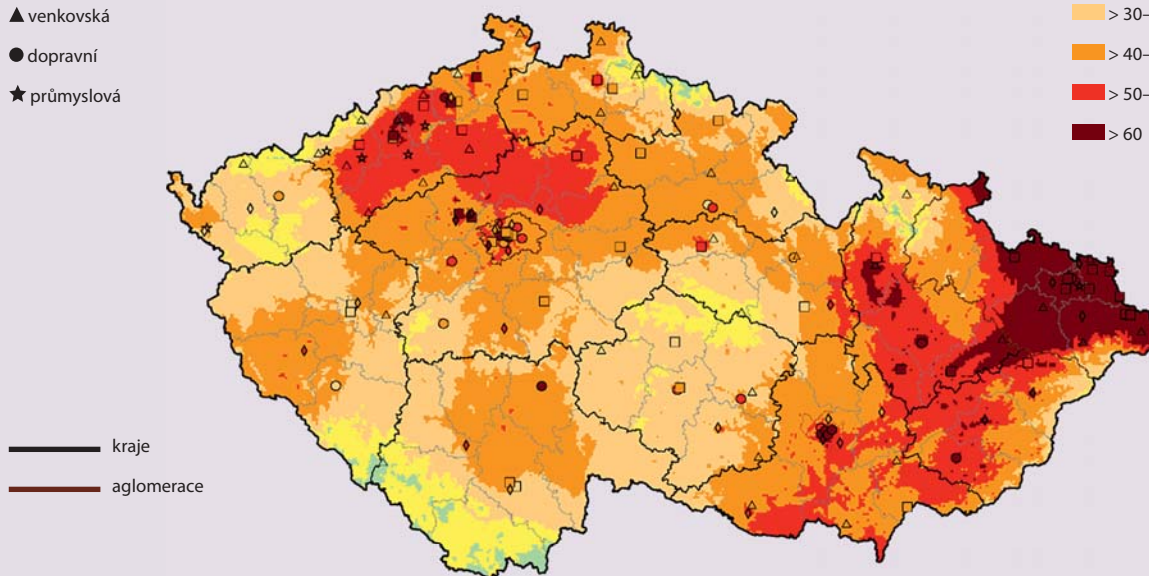
PRŮMĚRNÉ ROČNÍ KONCENTRACE PM₁₀ ZA ROK 2010

Klasifikace stanic

- městská pozadová
- ◆ předměstská pozadová
- ▲ venkovská
- dopravní
- ★ průmyslová

Koncentrace [$\mu\text{g}\cdot\text{m}^{-3}$]

≤ 20	≤ LAT	0,97 %
> 20–30	(LAT, UAT >	7,44 %
> 30–40	(UAT, 40 >	30,69 %
> 40–50	(40, LV >	39,69 %
> 50–60	> LV	16,13 %
> 60		5,08 %



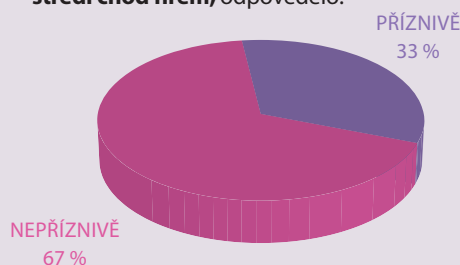
Vysvětlivky:

Proč PM₁₀? Suspendované částice PM₁₀ mají významné zdravotní důsledky, které se projevují již při velmi nízkých koncentracích bez zřejmé spodní hranice bezpečné koncentrace. Zdravotní rizika částic ovlivňuje jejich koncentrace, velikost, tvar a chemické složení. Při akutním působení částic může dojít k podráždění sliznic dýchací soustavy, zvýšené produkci hlenu apod. Tyto změny mohou způsobit snížení imunity a zvýšení náchylnosti k onemocnění dýchací soustavy. Opakující se onemocnění mohou vést ke vzniku chronické bronchitidy a kardiovaskulárním potížím. Při akutním působení částic může dojít k zvýraznění symptomů u astmatiků a navýšení celkové nemocnosti a úmrtnosti populace. Dlouhodobé vystavení působení částic může vést ke vzniku chronické bronchitidy nebo ke zkrácení očekávané délky života. Hlavními zdroji celkových emisí, tj. primárních částic a prekurzorů sekundárních částic (SO₂, NO_x, NH₃) je v České republice veřejná energetika (výroba elektrické a tepelné energie), doprava a výrobní procesy. Z důvodu různorodosti emisních zdrojů mají suspendované částice různé chemické složení a různou velikost.

Zdroj: Český hydrometeorologický ústav

ANKETA

V hlasování na webu Sociálního dialogu, www.socialnidialog.cz, na otázku, **jak ovlivňují předpisy na ochranu životního prostředí chod firem**, odpovědělo:



Hlasující jasně ukázali, že příliš komplikované předpisy o ochraně životního prostředí se osudově dotýkají jejich existence. Není divu. Firmy samy říkají, že pokud budou muset platit nové a nové poplatky, coby trest za to, že znečišťují ovzduší, ztratí rychle konkurenceschopnost. A není nutné dopočítat, co by to znamenalo pro lidi. Podle výpočtu Svazu průmyslu a dopravy ČR by jen v posledním případě, o kterém se nyní hodně mluví, totiž otázce poplatků za emise, museli zaměstnavatelé v letech 2012 až 2016 zaplatit 2,5 miliardy korun a v letech

2016 až 2020 až 2,7 miliard korun navíc. To, co průmysl potřebuje, je přívětivé podnikatelské prostředí. Hůře se totiž podniká v zemi, kde se za posledních 10 let pravidla jen v energetice změnila 85krát (z toho v 57 případech kvůli úpravě výhradně národní legislativy a nikoliv evropské) a kde se předchozí zákon o ovzduší měnil každého půl roku.

Hlasujte na www.socialnidialog.cz v anketě na otázku o inspekčních práce.

-pd-

PŘEHLED HLAVNÍCH PŘÍČIN ZNEČIŠTĚNÍ OVZDUŠÍ V REGIONECH

Hlavní město Praha podobně jako území aglomerace Brna jsou oblasti, ve kterých většina překročení imisních a cílových imisních limitů souvisí se značným dopravním zatížením. Většina lokalit, ve kterých došlo k překročení limitů, je charakterizována jako dopravní a překračovány jsou zde denní imisní limity prachových částic PM_{10} a roční imisní limity NO_2 . V Praze se na znečištění tuhými částicemi (TZL) podílí mobilní zdroje ze 73 %, které jsou také nejvýznamnějšími emitenty oxidu dusíku do ovzduší (65 %). V Brně se mobilní zdroje včetně reemise podílí téměř 68 % na celkové emisi tuhých látek. Oxidy dusíku jsou emitovány mobilními zdroji z 83 %.

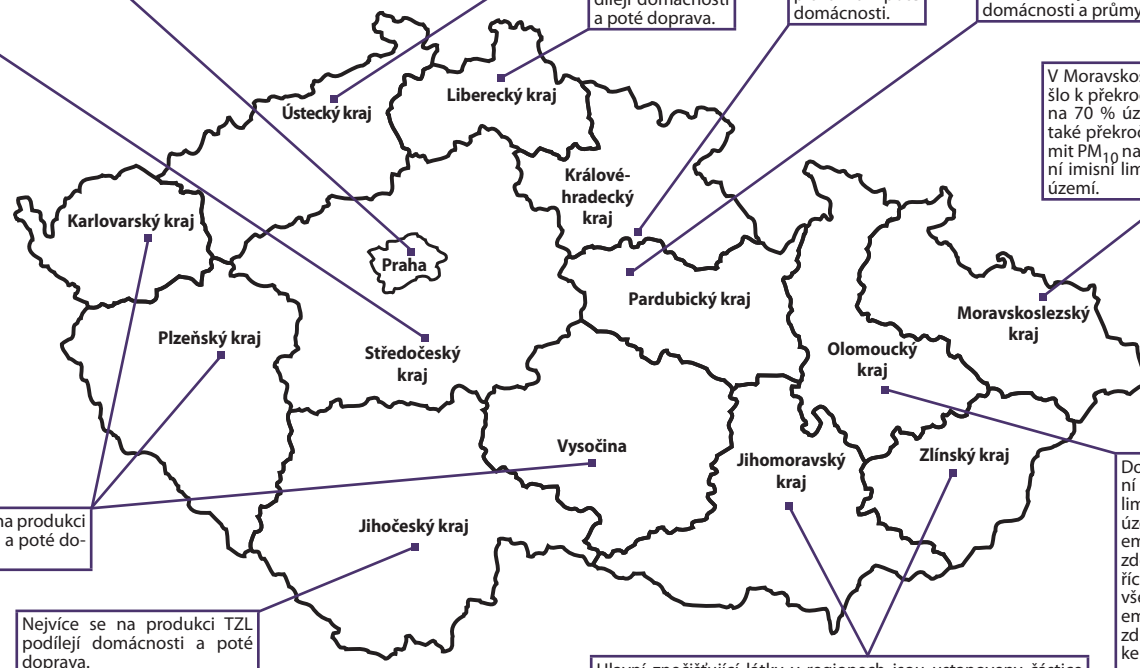
Na polovině území Ústeckého kraje dochází k překročení denních imisních limitů PM_{10} .

Nejvíce se na produkci TZL podílí domácnosti a poté doprava.

Nejvýznamnější se na produkci TZL podílí doprava a poté domácnosti.

Nejvíce se na produkci TZL (ze 44 %) podílí mobilní zdroje, jejichž tendence vlivu na kvalitu ovzduší je rostoucí a dále domácnosti a průmysl.

Dochází k překročení jak denních, tak ročních imisních limitů PM_{10} i ročních imisních limitů NO_2 . Zdrojem TZL je z 53 % doprava a sekundární prašnost, významné jsou také malé zdroje (domácnosti z 29 %). Zdrojem NO_2 je z 57 % doprava a z 38 % průmysl.



V Moravskoslezském kraji došlo k překročení tohoto limitu na 70 % území, dále zde byl také překročen roční imisní limit PM_{10} na 27 % území a roční imisní limit NO_2 na 0,04 % území.

Dochází k překročení denních imisních limitů PM_{10} na 60 % území. Největšími emitenty TZL jsou zde malé zdroje, tvoří cca 50 % emisí ze všech zdrojů. Kromě emisí z lokálních zdrojů přispívá také ke znečištění doprava a dálkový přenos z Moravskoslezského kraje.

Hlavní znečišťující látky v regionech jsou ustanoveny částice PM_{10} z důvodu překročení denních imisních limitů, a to na 54 % území ve Zlínském kraji a na 30 % v Jihomoravském kraji. Majoritním zdrojem TZL je zde doprava (v ZK 53 % a v JMK 68 %) a dále pak malé zdroje (s 35 % v ZK a s 18 % v JMK).

Poznámka: Zjištění vycházejí z měření uskutečněného v roce 2010, TZL – znečištění tuhými částicemi

Zdroj: Ministerstvo životního prostředí

-pd-

VÝSLEDKY KONTROL V OBLASTI OCHRANY OVZDUŠÍ

V roce 2011 bylo inspektory ochrany ovzduší provedeno celkem 5 272 kontrol dodržování podmínek ochrany ovzduší, ozonové vrstvy a klimatického systému Země. Z toho počtu provedených kontrol bylo 49,5 % (2 611) kontrol plánovaných a 50,5 % (2 661) kontrol neplánovaných. Na vlastní ochranu ovzduší bylo zaměřeno 4 556 kontrol. Zbývající část kontrol byla věnována dodržování podmínek provozovatelů zařízení zařazených do systému obchodování s povolenkami na emise oxidu uhličitého (104 kontrol), dodržování podmínek při zacházení s regulovanými látkami a fluorovanými skleníkovými plyny

(466 kontrol), výkonu činnosti autorizovaných osob (108 kontrol) a zbytek prošetření činností

s vlivem na ovzduší, které nelze zařadit do žádné z uvedených skupin (38 kontrol).

Porušení	Počet deliktů	Celková pokuta (v Kč)
Překročení emisních limitů, měrných výrobních emisí a plánů snížení emisí	37	2 980 000
Nezjišťování úrovně znečišťování ovzduší – neměření emisí	54	1 535 000
Nedodržení provozního řádu	16	695 000
Porušení podmínek uvedených v povolení	13	1 255 000
Provozování zdroje nebo změna zdroje bez povolení	58	3 576 000
Nesplnění opatření k nápravě	3	290 000
Neposkytnutí údajů inspekci	3	110 000
Nevedení provozní evidence nebo nezpracování a nepředání souhrnné provozní evidence	105	1 140 000
Porušení povinností při nakládání s těkavými organickými látkami	9	340 000
Porušení nařízení a zákazů při zacházení s regulovanými látkami	57	911 000
Porušení nařízení při zacházení s fluorovanými skleníkovými plyny	102	2 114 000
Provádění servisu, údržby a kontrol těsnosti instalací s obsahem regulovaných látek nebo fluorovaných skleníkových plynů osobami, které tyto činnosti vykonávaly bez platného certifikátu MŽP	25	247 000

-pd-

ROZHOVOR S...

JAN RAFAJ



FOTO: ARCHIV SP ČR

VICEPREZIDENT SVAZU PRŮMYSLU A DOPRAVY ČR,
ŘEDITEL PRO PERSONALISTIKU A VNĚJŠÍ VZTAHY A ČLEN PŘEDSTAVENSTVA SPOLEČNOSTI ARCELORMITTAL

Jan Rafaj tvrdí, že v ochraně životního prostředí musí skončit hysterie proti průmyslu. Problém se musí řešit komplexně. Útoky na velké průmyslové firmy, především v Moravskoslezském kraji, by totiž mohly vyústit v to, že region ztratí svou průmyslovou sílu a konkurenční výhodu.

Jak hodně pocítují velké průmyslové firmy, jakou je i ArcelorMittal, množící se výtky, že jsou hlavní příčinou nezdravého životního prostředí?

Myslím si, že si nikdo zcela neuvědomuje skutečné důsledky kampaní proti průmyslu. V dnešním globálním a mediálním světě, kde zejména Evropa má přebytek výrobních kapacit, hraje poškozování jména firmy významnou roli při rozhodování o směřování investora. Kdo chce slyšet, ví, že průmyslové firmy snížily svůj podíl tuhých znečišťujících látek o více než 90 procent.

Hodnotí lidé jinak vliv firmy na životní prostředí, když v ní pracují, oproti populaci ve zbytku země?

Myslím, že v tradičně průmyslových regionech, jako je například Moravskoslezský kraj, je průmysl součástí kultury dané společnosti. Je to jakási konkurenční výhoda a kolorit. Většina z nás si dobře pamatuje, jak třeba Ostravsko vypadalo před dvaceti či třiceti lety, kdy dopady průmyslové výroby byly padesátkrát horší. Po revoluci do toho vstupuje nový fenomén a tím je občanská společnost, kterou dokonce některá ekologická sdružení začnou znežít. Beztrestně hlásají polopravdy, neověřená čísla, šíří paniku a nejsou ochotná zasednout k racionální diskuzi.

Velkým průmyslovým firmám se ale tady vytýká, že se chovají v západní Evropě diametrálně odlišně, tedy lépe, než v tuzemsku, proč to tak je?

Asi proto, že ti, kteří to říkají, o situaci v západní Evropě moc nevědí. Je pravdou, že např. v těžkém průmyslu mají firmy v západní Evropě určitý náskok, ale není to dáno tím, že by je současní investoři více preferovali, ale zejména proto, že v 80. a 90. letech došlo na Západě k masivním investicím a modernizaci průmyslu s významnými dotacemi jednotlivých členských států. Naneštěstí se právě v té době hroutil východní blok a až do privatizací se žádné větší investice v našem regionu neodehrály. Přesto chci říct, že země východního bloku rychle rozdíl dohání, a to zejména v ekologii. Příkladem je např. nový filtr na aglomerační výrobě společnosti ArcelorMittal, který používá v celé Evropě jen šest dalších fabrik.

A co firma, jako ArcelorMittal, investuje do toho, aby zlepšovala životní prostředí v regionu?

V současné době má firma ArcelorMittal Ostrava nejprísnější limity v celé EU a to i přes skutečnost, že v okolních státech jsou limity mnohonásobně vyšší. To znamená, že i nové investice, které postupně představuje, patří mezi světovou špičku, tzv. Best Available Technics. Jedná se zejména o akce, které povedou ke snížení emisí tuhých znečišťujících látek, oxidů síry, oxidu dusíku a benzo(a)pyrenu. Celkové náklady přijdou společnost ArcelorMittal na miliardy korun.

Jak by se změnila zaměstnanost v regionu, pokud by firmy zaplatily a udržovaly, nejdokonalější technologie pro udržení „lepšího“ životního prostředí?

Nové emisní limity, které oproti legislativě zpřísnil krajský úřad, již vedou k tomu, že firmy právě pracují na instalaci nejlepších dostupných technik. Nic jiného jim ani nezbyvá, pokud chtějí v regionu podnikat. Každopádně to znamená,

že zejména v dnešní nejisté době musí investoři ještě více tlačit na zvyšování produktivity, což sebou přináší i redukce pracovních míst. Jen v ArcelorMittal jsme právě ukončili pracovní poměr s cca 700 zaměstnanci. Naši příhraniční konkurenti podobné investiční náklady nemají.

Co je pro firmy kvůli znečištění regionu průmyslovými škodlivinami opravdu vážným problémem?

Podle nedávno provedeného průzkumu jsou zaměstnanci naší firmy zdravější, než je průměr Ostravska. Co se týče výroby, tak tam nám smogové situace působí značné finanční ztráty, jelikož omezujeme při vyhlášených regulacích některé provozny, které mají významnější emise. Taková regulace pro nás trvá, i když zvýšené hodnoty jsou třeba jen na hranicích.

Musí firmy často měnit svou strategii „být přátelská“ nejen ke svým zaměstnancům a obchodním partnerům, ale i k životnímu prostředí?

Každá firma musí měnit svou strategii v závislosti na trhu. Míra úspěšnosti firmy se měří právě schopností reakce na nové požadavky trhu. Na druhé straně, co se týče vztahů vůči obchodním partnerům, zaměstnancům a všem ostatním tzv. „stakeholders“, tyto vztahy se významně nemění, musí být stále na velmi vysoké úrovni dobrých sousedských vztahů.

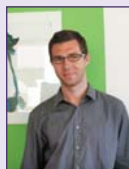
Jaký je optimální model řešení problematiky znečištěného životního prostředí v regionu, jakým je Moravskoslezský kraj?

Vyřešit problém s ovzduším v našem kraji bude velice složité. Stále si ještě někteří lidé myslí, že např. uzavřením naší továrny již nebude problém se smogem. Veškerá měření a omezování výroby v posledních 4 letech prokázaly, že vliv průmyslu byl přeceňovaný. Na současné situaci se podílí nejméně 4 velké vlivy (průmysl, doprava, lokální topeniště a příhraniční vlivy) a řešení přijde jen, pokud ve všech těchto oblastech budeme emise snižovat.

-pd-

OCHRANA ŽIVOTNÍHO PROSTŘEDÍ OČIMA REGIONÁLNÍCH FIREM

Kraj: Karlovarský a Ústecký kraj
Regionální manažer: Václav Pavelek



Zjištění:

I v regionu Severozápad se najde pár míst, kde jsou hodnoty, hlavně prachu, nadlimitní. Jedná se o oblasti Sokolovska a Mostecka. Tento stav je převážně způsoben povrchovou těžbou, důlní činností a v neposlední řadě těžkým průmyslem. Dle statistik ČHMÚ se umístil Most na osmém místě v tabulce nejzaprášenějších měst ČR. Společnost v první desítku mu dělají již jen města v Moravskoslezském kraji. I tak se ale v Karlovarském i Ústeckém kraji ovzduší neustále zlepšuje. Je to způsobeno jednak novými technologiemi (a to hlavně v chemickém průmyslu), přísnějšími předpisy, ale i poklesem průmyslové výroby a těžby. Limity znečištění jsou nadprůměrné ve městech, blízko průmyslových zón a v kotlinách. Zaměstnavatelé ale říkají, že tím, jak se struktura výroby v regionech stáčí spíše k „montovným“, je to s vidinou zlepšování kvality ovzduší stále příznivější.

Kraj: Liberecký, Královéhradecký a Pardubický kraj
Regionální manažer: Markéta Heroutová



Zjištění:

Problémem jsou v regionu Severovýchod staré ekologické zátěže a v některých oblastech také vysoký rozsah a počet nevyužívaných průmyslových či jiných areálů. Situaci s ovzduším stále více ovlivňují domácnosti. Zaměstnavatelé ale říkají, že zdokonalují ekologičnost svých provozů nejen podle limitů v zákonech a nařízeních, ale i podle svých konkurenčních možností. Liberecký kraj patří například mezi nejlépe vybavené regiony ČR systémem EMAS (Eco-Management and Audit Scheme), velké procento firem je i součástí Integrované prevence a omezení znečištění (IPPC). V regionu sídlí řada velkých společností, které ovšem nerady vidí zvyšující se tlak státních orgánů na zvyšování výdajů na ochranu životního prostředí.

Kraj: Plzeňský a Jihočeský kraj
Regionální manažer: Michal Lehký



Zjištění:

Ohlasy z firem říkají, že regionálním zaměstnavatelům ani tak nevádí zpřísnování ochrany ovzduší či povinnost nákupu filtrů apod., ale spíše neobjektivní posuzování vypouštěných škodlivin, které není dobře legislativně ošetřeno. Velké kritice v tomto ohledu neušlo udělení sankcí za porušování předpisů, které jsou podle zkušeností zaměstnavatelů velmi často neobjektivně hodnoceny. Obrana proti tomu je pro většinu středních a malých firem většinou nemožná, neboť by na ní utratily velké sumy peněz, což si většinou nemůžou dovolit.

Kraj: Olomoucký a Zlínský kraj
Regionální manažer: Jana Mikulčíková



Zjištění:

Regionální znečišťovatele sledují příslušné orgány monitoringu životního prostředí. Ohlasy z firem říkají, že do zdokonalování provozů z pohledu účinnější ochrany životního prostředí investují přesně podle požadavků zákonů a předpisů. V regionech se podílejí na znečišťování ovzduší nejen domácnosti, ale i doprava a velké továrny. Ohlasy z firem říkají, že mají zájem udržet konkurenceschopnost. Tu by ale mohlo ohrozit nějaké dodatečné navýšení nákladů, spojených třeba s výrazně přísnějšími předpisy o ochraně životního prostředí. Ve Zlínském kraji formalizovali postup při zdokonalování čistoty ovzduší integrovanou strategií snižování emisí a imisí.

Kraj: Jihomoravský kraj a Kraj Vysočina
Regionální manažer: Ilona Staňková



Zjištění:

V obou regionech není ovzduší tak znečištěné jako v Moravskoslezském kraji. V Jihomoravském kraji funguje program na snižování emisí a imisí a firmy úzce spolupracují s krajským úřadem na snižování znečišťujících látek. Pokud se koncentrace prachu v ovzduší zhorší, což bývá na podzim a v zimě, není to většinou dáno průmyslovou výrobou, ale hustotou dopravy. V tomto směru Česká inspekce životního prostředí Brno neudělila v loňském roce žádnou pokutu. Problémem je znečištění ovzduší velkých měst (především Brna).

Kraj: Středočeský kraj
Regionální manažer: Kateřina Budínková



Zjištění:

V regionu působí strojírenské, chemické, potravinářské a sklářské firmy. Prioritou pro ně je omezování emisí vybraných znečišťujících látek a zlepšování kvality ovzduší. K tomu slouží několik programů, např. „Krajský program snižování emisí“, „Krajský program ke zlepšování kvality ovzduší“ nebo „Krajský regulační řád pro regulaci zdrojů znečišťování ovzduší“. Zaměstnavatelé ochranu životního prostředí vnímají jako velmi citlivý a důležitý úkol. Například Škoda Auto konstatuje, že ekologie není jen o spotřebě a emisích automobilů. Méně viditelnou, ale neméně důležitou oblastí je také jejich výroba a následně likvidace již dosloužilých vozů. Investice firmy do ochrany životního prostředí směřovaly do modernizace energetických zdrojů, výstavby špičkových lakoven karoserií a čistíren odpadních vod, stejně tak byly využity na ochranu půdy, podzemních vod i na opatření vedoucí k úspoře energie. Firmy pochopily, že ochrana životního prostředí je otázkou nejen prestiže, ale i nutnou investicí do budoucna.

Kraj: Moravskoslezský kraj
Regionální manažer: Petr Holica



Zjištění:

Firmy považují zdravé životní prostředí – zejména ovzduší – za jednu ze svých dlouhodobých priorit. Kvůli rostoucímu tlaku na ně žádají jednoduchou a stabilní legislativu, která motivuje k podnikání a zabezpečuje konkurenceschopnost zaměstnavatelů. Její snížení by mohlo ohrozit zaměstnanost v regionu. Jen firma ArcelorMittal Ostrava zaměstnává takřka šest tisíc zaměstnanců a každý z nich pak na sebe váže šest dalších v jiných provozech. Faktem ale je, že v regionu působí nejvíce firem z oboru těžkého průmyslu. Není však změřeno, jak velký podíl na znečištění ovzduší má průmysl a jak se na znečištění podílí doprava a lokální topeniště. Velké průmyslové firmy prosazují komplexní řešení ochrany ovzduší prostřednictvím změn v energetice, průmyslu, dopravě, individuálním vytápění a v zemědělství. Dosud se ale nepodařilo prosadit řešení znečištění ovzduší i v otázce individuálních znečišťovatelů. Zaměstnavatelé připravili přesně formulovanou sestavu opatření, vedoucích ke zlepšení ochrany životního prostředí, mezi kterými se objevuje např. výstavba jaderné elektrárny v Blahutovicích. **-pd-**

ANALÝZA

DO ZKVALITNĚNÍ ŽIVOTNÍHO PROSTŘEDÍ MUSEJÍ INVESTOVAT I LIDÉ, NEJEN FIRMY

Z pohledu emisních bilancí, které zveřejňuje Český hydrometeorologický ústav, je patrný trend posledních let, kdy suma vypouštěných emisí ze stacionárních velkých a zvláště velkých zdrojů znečišťování ovzduší má klesající charakter. Za posledních 20 let došlo zejména u tuhých znečišťujících látek v segmentu průmyslu na severu Moravy k jejich obrovské redukci. Dle podkladů, které máme k dispozici, byly emise prachu vypouštěné do ovzduší například v roce 1962 jen u státních podniků NHKG, VŽKG a TŽ VŘSR ve výši 359 tisíc tun. V současnosti všechny průmyslové podniky, teplárny a elektrárny v Moravskoslezském kraji vyprodukuje za rok méně jak 3 tisíce tun prachových částic (údaj z emisní inventury za rok 2009, zdroj web ČHMÚ). Pro srovnání: celkové emise tuhých znečišťujících látek ze stejného segmentu zdrojů v rámci celé České republiky byly v roce 2009 ve výši přes 12 tisíc tun (údaj z emisní inventury, zdroj web ČHMÚ).

Okolí velkých průmyslových podniků také znatelně prospěje realizace připravovaných investic, a to zejména do druhých stupňů odprašování zbývajících spékacích pásů na výrobu vysokopečnického aglomerátu u společnosti ArcelorMittal Ostrava a.s. a Třinecké železářny a.s. Dále je možné zmínit i projektované rekonstrukce sekundárního odprašování u oceláren používajících ke zkoušování železa kyslíkové konvertory. Samozřejmě budou realizována i další opatření, a to nejen u výše zmíněných podniků, avšak nemůžeme již očekávat tak výrazný pokles množství vypouštěných emisí, jaký nastal v České republice zejména v létech 1991 – 1997 uplatněním povinnosti plnění emisních limitů tehdy platných v západní části Evropy. V současnosti každé další technické opatření u stávajících technologií, zejména v hutním průmyslu, přináší obrovské investiční náklady, ale absolutní hodnota dosažitelné redukce emisí se snižuje.

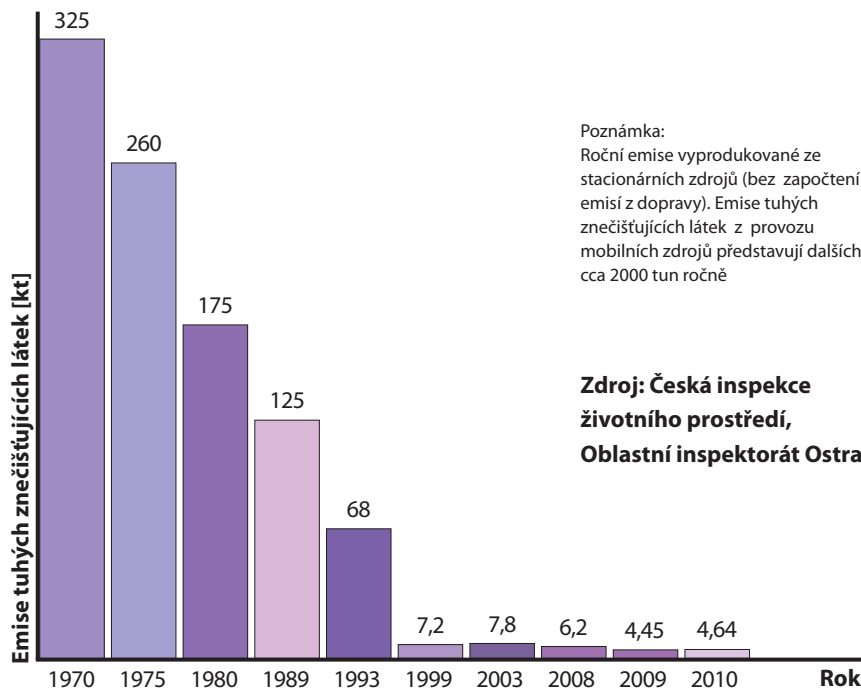
Naopak výrazný nárůst emisí vypouštěných zejména do přizemní - dýchací vrstvy je z provozu lokálních topenišť. V tzv. „slezské“ zástavbě, která je v průmyslové části severní Moravy dominantní, je mnohem výrazněji než v jiných regionech plošně vysoký podíl individuálního vytápění. Při součas-

ných cenách paliv velká část obyvatel stále častěji opouští vytápění zemním plynem a vrací se zpět ke spalování tuhých paliv. Velice rozšířený je názor občanů, že odklonem od zemního plynu, například k topení dřevem, emisně nijak nezhorší dopad na své okolí. Opak je však pravdou. Bohužel, již nezávázili nákup kvalitního a moderního kotle uzpůsobeného pro vytápění dřevní hmotou. Spalováním dřeva, v mnoha případech velmi špatné kvality, v původních kotlích na uhlí nebo koks má k ekologickému topení velmi daleko. Tohoto dokladem jsou stále častěji naměřené vysoké hodnoty polévatého prachu několikanásobně přesahující imisní limity v oblastech, které průmyslovou činností ze severní Moravy nemohou být významněji ovlivněny. Samostatnou kapitolu pak tvoří emise vyprodukované v polské části Slezska, kde např. u lokálních topenišť je využití zemního plynu zcela mizivé.

**Ing. Radomír Štěrba, vedoucí oddělení
ochrany ovzduší Oblastního inspektorátu
Ostrava, Česká inspekce životního prostředí**



EMISE TUHÝCH ZNEČIŠŤUJÍCÍCH LÁTEK NA ÚZEMÍ SEVEROMORAVSKÉHO KRAJE (DO ROKU 1989) A MORAVSKOSLEZSKÉHO KRAJE (OD ROKU 1993)



Poznámka:
Roční emise vyprodukované ze stacionárních zdrojů (bez započtení emisí z dopravy). Emise tuhých znečišťujících látek z provozu mobilních zdrojů představují dalších cca 2000 tun ročně

**Zdroj: Česká inspekce
životního prostředí,
Oblastní inspektorát Ostrava**

Máte hlad po dalších informacích?
Navštivte: WWW.SOCIALNIDIALOG.CZ

Chcete pravidelně dostávat tento
bulletin do své e-mailové schránky?

Objednejte si ho na adrese :
REDAKCE@SOCIALNIDIALOG.CZ

Regionální kaleidoskop – měsíčník přinášející informace z dění v regionech ČR

Vydavatel: Svaz průmyslu a dopravy České republiky,
Freyova 948/11, 190 05 Praha 9

Šéfredaktor: Pavel Daniel

Redakční rada: Ondřej Gbelec, Růžena Hejná, Milan Mostýn, Lucie Řezníčková

Kontakt: redakce@socialnidialog.cz, www.socialnidialog.cz

Grafická úprava, sazba a tisk: Ottova tiskárna, s.r.o.

Náklad: 2100 ks

Evidenční číslo: MK ČR E 20104

Uzávěrka vydání: 30. 3. 2012

Tento bulletin je vydáván v rámci projektu Udržitelnost sociálního dialogu, který je spolufinancován z Evropského sociálního fondu a státního rozpočtu ČR.