

VÝSLEDKY DOTAZNÍKOVÉHO ŠETŘENÍ - ZÁŘÍ / ŘÍJEN 2010

Zveřejněno: 14. 10. 2010

Priority zaměstnavatelů v Libereckém, Pardubickém, Královéhradeckém kraji: omezení byrokracie a korupce a řešení nedostatku technických profesí

Definovat priority zaměstnavatelů působících v Libereckém, Pardubickém a Královéhradeckém kraji, zjistit jejich hodnocení kvality podnikatelského prostředí ve třech těchto krajích a vyjasnit jejich názor na krajskou a vládní politiku si kladlo za cíl dotazníkové šetření Svazu průmyslu a dopravy ČR mezi členskými i nečlenskými firmami. Šetření, které proběhlo v Libereckém, Pardubickém a Královéhradeckém kraji ve dnech 5. října až 11. října 2010, se zúčastnilo celkem 128 firem.

I.

Z šetření jednoznačně vyplynulo, že **za největší problémy** považují liberečtí, pardubičtí a královéhradečtí zaměstnavatelé a podnikatelé **byrokracii**. Všichni respondenti, tedy celých 100 % zástupců firem, ohodnotilo tento fenomén jako významný či velmi významný. (Celá **třetina firem** uvedla na desetibodové škále, že téma byrokracie má pro ni jasně nejvyšší význam.)

Za druhou nejdůležitější oblast s výrazným odstupem uvedli zaměstnavatelé **korupci**. Téměř dvě třetiny respondentů přikládají korupci velký význam

Třetí problém spatřují **v nedostatku technických profesí** v Libereckém, Pardubickém a Královéhradeckém kraji. Celá polovina respondentů považuje nedostatek technických profesí za velký problém, což je vzhledem k zaměření krajů do budoucna alarmující.

Účastníci šetření dále poukazovali na nedostatečně kvalitní dopravní infrastrukturu v krajích a 43 % z nich dokonce hodnotí nedostatečnou infrastrukturu jako velmi významnou.

Dalším tématem, které trápí zaměstnavatele a podnikatele, je úroveň systému vzdělání, které navazuje na problematiku související s nedostatkem pracovníků v technických profesích.

V případě kvality systému vzdělávání téměř 90 % respondentů zhodnotilo tento problém jako významný či velmi významný. Jen nízký počet zaměstnavatelů a podnikatelů považuje tuto oblast za málo významnou. Z šetření vyplynulo, že na úroveň vzdělávání navazuje další problémová oblast a tou je stav zdravotnictví. Třetina respondentů považuje tento problém za významný a 90 % všech respondentů jej hodnotí jako významný či velmi významný. **Problematika zdravotnictví se nám poprvé od provádění průzkumů v jednotlivých krajích v České republice posouvá z posledních příček na přední.**

Jako významnou hodnotili zaměstnavatelé slabou podporu podnikání ze strany krajů a nemalá část respondentů zmiňovalo neefektivní řízení krajů. (Vzhledem k tomu, že šetření probíhalo mezi třemi kraji bez jejich specifikace, nelze jednoznačně zhodnotit, kde je neefektivnost vyšší či nižší.)

Málo významné jsou pak pro zaměstnavatele oblasti konkurence Prahy z hlediska pracovní síly a problémy životního prostředí.

Dále měli možnost se zaměstnavatelé a podnikatelé vyjádřit k následujícím oblastem. Mezi komentáři se vyskytovaly následující názory:

- Schází noví investoři, stále je vysoká nezaměstnanost.
- Dopravní infrastruktura - směr Brno- 15 bodů! To je problém
- Problematická je justice
- Slabá je podpora nedostatkovým oborům středního odborného vzdělávání!

Pořadí důležitosti problémů v kraji z pohledu libereckých, pardubických a královéhradeckých zaměstnavatelů a podnikatelů (v % odpovědí, řazeno dle váhy kritéria)

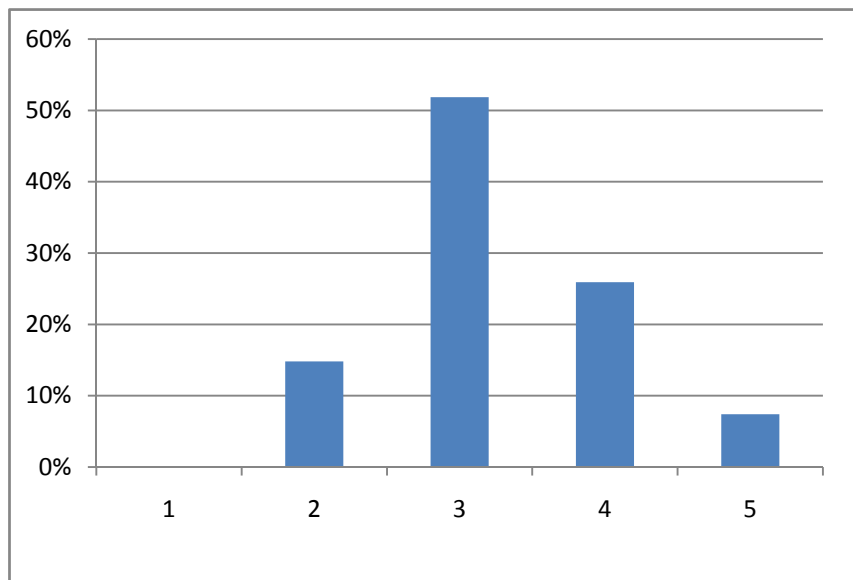
	málo významné	významné	velmi významné
Byrokracie	0	18	82
Korupce	14	25	61
Nedostatek technických profesí	14	34	52
Nedostatečně kvalitní dopravní infrastruktura	14	43	43
Úroveň systému vzdělání	11	53	36
Stav zdravotnictví	11	50	39
Slabá podpora podnikání ze strany kraje	20	60	20
Neefektivní řízení kraje	20	40	40
Konkurence Prahy z hlediska pracovní síly	53	27	20
Problémy životního prostředí	43	50	7

II.

Zástupci firem hodnotili také **stav podnikatelského prostředí** v Libereckém, Pardubickém a Královéhradeckém kraji. Převážná většina respondentů (52 %) se shodla na jeho průměrné kvalitě. Zhruba jedna čtvrtina účastníků šetření by oznamkovala kvalitu prostředí pro podnikání známkou 4, zatímco sedmina ohodnotila stav známkou 2. Celých 7 % ohodnotilo tento stav dokonce známkou 5.

Zhodnocení stavu podnikatelského prostředí v Libereckém, Pardubickém a Královéhradeckém kraji

(v % odpovědí respondentů, školní známkování)



III.

Šetření zjišťovalo **váhu priorit podnikatelské sféry** v Libereckém, Pardubickém a Královéhradeckém kraji na vybraná témata. Zcela jednoznačně se **na špici důležitosti umístily motivační a jednoduché daně**. Tuto prioritu vyzvedlo 86 % respondentů.

Jako druhá priorita v pořadí byl uveden požadavek na výzkum, vývoj a inovace na špičkové úrovni, následován efektivní veřejnou správou a flexibilním trhem práce, na jejich značnou důležitost poukazuje 60 - 70 % účastníků šetření.

Vysoký význam přikládají respondenti rozvoji dopravy a infrastruktury v krajích.

Již s odstupem od zmíněných priorit se umístily moderní vzdělávání, vyrovnané veřejné finance, dostupná energie a účinná podpora exportu. Problematika udržitelné péče o životní prostředí se umístila až na posledním místě.

Pořadí váhy priorit z pohledu plzeňských a jihočeských podnikatelů

(v % odpovědí, řazeno dle váhy kritéria)

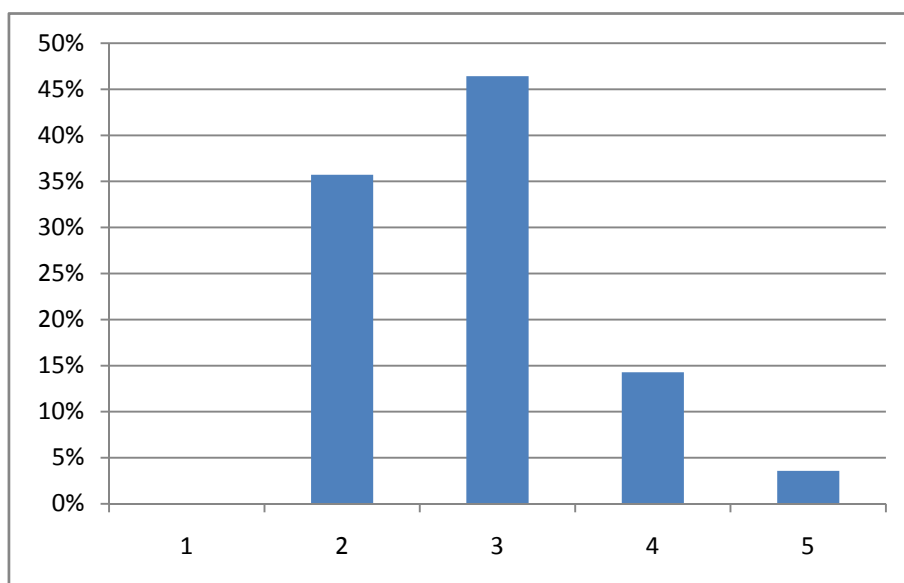
	málo významné	významné	velmi významné
Motivační a jednoduché daně	4	10	86
Výzkum, vývoj a inovace na špičkové úrovni	4	36	60
Efektivní veřejná správa	4	24	72
Flexibilní trh práce	0	34	66
Rozvoj dopravy a infrastruktury	10	21	69
Moderní vzdělávání	0	48	52
Vyrovnané veřejné finance	4	38	58
Dostupná energie	11	30	59
Účinná podpora exportu	19	31	50
Udržitelná péče o životní prostředí	18	43	39

IV.

Součástí šetření byl dotaz na **dosavadní kroky koaliční vlády**. Respondenti měli její aktivity oznámkovat. Z výsledků vyplynulo, že rozložení respondentů se přiklání spíše k průměrnému nebo mírně lepšímu hodnocení. Jedničku nedal vládě žádný respondent. Na pětku kabinet ohodnotili 4 % zástupců firem. Na mírně lepší hodnocení, tedy na dvojku, ohodnotilo kabinet 36 % respondentů. Průměrné hodnocení udělilo vládě 46 % respondentů.

Hodnocení dosavadních kroků současné vlády z pohledu libereckých, pardubických a královéhradeckých zaměstnavatelů a podnikatelů

(v % odpovědí respondentů, školní známkování)



Z komentářů zástupců firem, kteří se účastnili šetření, vyplynulo, že na hodnocení měly vliv následující oblasti:

- Penzijní reforma a její pomalé kroky. Vliv na deficit státního rozpočtu.
- Reforma zdravotnictví a neprůhlednost systému.
- Efektivní reforma regionálního školství s podporou technických oborů vzdělávání. Ve školství je nutné v RVP klást důraz nejen na technické obory jako matematika, fyzika, ale také zcela v rovnováze na etiku, estetiku, hudební a výtvarnou výchovu.

- Požadavky na nepopulistickou a otevřenou politiku podpory skutečných hodnot. Plnění předvolebních slibů a účinný boj s korupcí. Splnění jejího programového prohlášení
- Změna systému legislativy. (zpřehlednění a zjednodušení legislativy)
- Stabilizace veřejných financí.
- Zjednodušení všech odvodů do státního systému a potom tak často neměnit. Zajistit nové investory do republiky a také to, aby zde mohly vyrábět i několik desítek let
- Požadavky na větší podporu podnikání a podporu průmyslu. Jsme průmyslový stát a není se za co stydět. Podpora tradičních výroby jako je textilní, obuvnický, sklářský a textilní průmysl
- Vytvoření koncepcí ve všech oblastech a koncepční změny, nikoli daňová zatížení nejchudších.

Markéta Heroutová – regionální manažer pro Liberecký, Pardubický a Královehradecký kraj
(mheroutova@spcr.cz)

Milan Mostýn – tiskový mluvčí SP ČR
(mmostyn@spcr.cz)

Svaz průmyslu a dopravy ČR je největším zaměstnavatelským svazem v zemi. Posláním této dobrovolné, nestátní organizace, nezávislé na vládě, politických stranách a odborech, je ovlivňovat hospodářskou a sociální politiku vlády a působit na vytváření optimálních podmínek pro podnikání. Hájí zájmy zaměstnavatelů v evropských a mezinárodních organizacích, zejména jako člen vlivného evropského svazu zaměstnavatelů BusinessEurope.