

## VÝSLEDKY DOTAZNÍKOVÉHO ŠETŘENÍ - ZÁŘÍ / ŘÍJEN 2010

Zveřejněno: 12. 10. 2010

### **Priority zaměstnavatelů v Plzeňském a Jihočeském kraji: omezení byrokracie a korupce a řešení nedostatku technických profesí**

Definovat priority zaměstnavatelů působících v Plzeňském a Jihočeském kraji, zjistit jejich hodnocení kvality podnikatelského prostředí v obou krajích a vyjasnit jejich názor na krajskou a vládní politiku si kladlo za cíl dotazníkové šetření Svazu průmyslu a dopravy ČR mezi členskými i nečlenskými firmami. Šetření, které proběhlo v Plzeňském a Jihočeském kraji ve dnech 27. září. až 6. října 2010, se zúčastnilo celkem 119 firem.

#### I.

Z šetření jednoznačně vyplynulo, že **za největší problémy** považují plzeňští a jihočeští zaměstnavatelé a podnikatelé **byrokracii**. Všichni respondenti, tedy celých 100 % zástupců firem, ohodnotilo tento fenomén jako významný či velmi významný. (Celá třetina firem uvedla na desetibodové škále, že téma byrokracie má pro ni jasně nejvyšší význam.)

Druhou a třetí nejdůležitější oblastí je pro zaměstnavatele korupce a nedostatek technických profesí. Téměř dvě třetiny respondentů přikládají korupci velký význam. Na stejné úrovni se zástupci místních firem vyjadřovali také k nedostatku technických profesí v Plzeňském i Jihočeském kraji. Pro všechny respondenty znamená tato oblast problém. Téměř polovina podnikatelů považuje nedostatek technických profesí za velký problém, což je vzhledem k zaměření obou krajů do budoucna alarmující.

Respondenti dále poukazovali na slabou podporu podnikání ze strany obou krajů a 58 % z nich dokonce hodnotí slabou podporu jako velmi významnou.

Dalším tématem, které trápí podnikatele, je úroveň systému vzdělání, které navazuje na problematiku související s nedostatkem pracovníků v technických profesích. V případě kvality systému vzdělávání téměř čtyři pětiny respondentů (79 %) zhodnotily tento problém jako významný či velmi významný. Jen velmi nízký počet zaměstnavatelů a podnikatelů považuje tuto oblast za málo významnou.

Respondenti zároveň využili možnost vyjádřit se k dalším oblastem a uvedli kriminalitu či nekoncepční řízení rozvoje území podle územního plánu vyšších územních samosprávných celků.

### Pořadí důležitosti problémů v kraji z pohledu plzeňských a jihočeských zaměstnavatelů podnikatelů

(v % odpovědí, řazeno dle váhy kritéria)

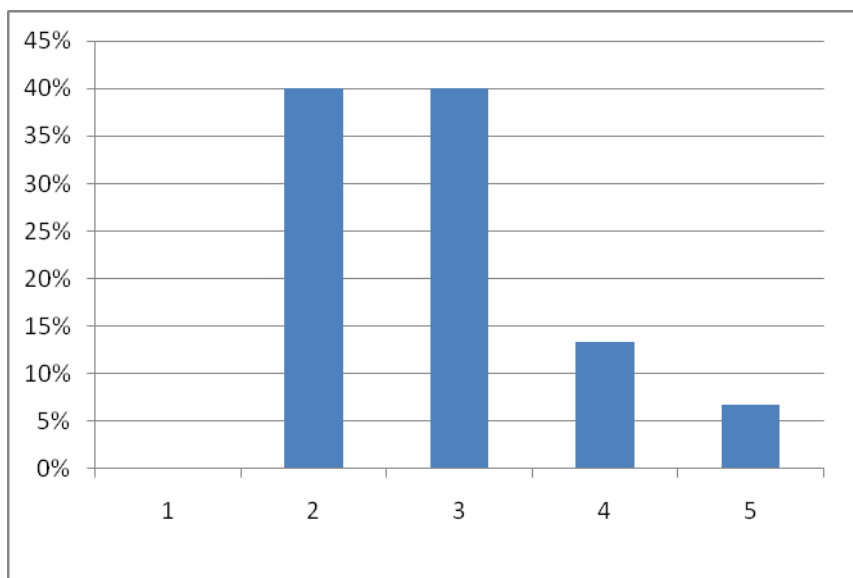
	málo významné	významné	velmi významné
Byrokracie	0	7	93
Korupce	7	36	57
Nedostatek technických profesí	0	57	43
Slabá podpora podnikání ze strany kraje	17	25	58
Neefektivní řízení kraje	8	42	50
Nedostatečně kvalitní dopravní infrastruktura	0	64	36
Úroveň systému vzdělání	21	36	43
Stav zdravotnictví	36	29	35
Problémy životního prostředí	21	50	29

## II.

Zástupci firem hodnotili také stav podnikatelského prostředí v Plzeňském a Jihočeském kraji. Převážná většina respondentů (80 %) se shodla na jeho průměrné kvalitě. Zhruba jedna sedmina účastníků šetření by označkovala kvalitu prostředí pro podnikání známkou 4, zatímco necelá desetina (7%) ohodnotila tento stav dokonce známkou 5.

## Zhodnocení stavu podnikatelského prostředí v Plzeňském a Jihočeském kraji

(v % odpovědí respondentů, školní známkování)



### III.

Šetření zjišťovalo váhu priorit podnikatelské sféry v Plzeňském a Jihočeském kraji na vybraná témata. Zcela jednoznačně se na špici důležitosti umístily výzkum, vývoj a inovace na špičkové úrovni. Tuto prioritu vyzvedlo 88 % respondentů.

Jako druhá priorita v pořadí byl uveden požadavek na motivační a jednoduché daně. Za velmi významné priority považují respondenti dvě spolu svázané oblasti. Jde o moderní vzdělávání a flexibilní trh práce, na jejichž značnou důležitost poukazuje 75 % účastníků šetření.

Vysoký význam přikládají respondenti potřebě efektivní veřejné správě. Poměrně velký podíl zaměstnavatelů (69 %) považuje za prioritní rozvoj dopravy a infrastruktury.

Již s odstupem od zmíněných priorit se umístily účinná podpora exportu, dostupnost energie a vyrovnané veřejné finance. Problematika udržitelné péče o životní prostředí se umístila až na posledním místě.

## Pořadí váhy priorit z pohledu plzeňských a jihočeských podnikatelů

(v % odpovědí, řazeno dle váhy kritéria)

	málo významné	významné	velmi významné
Výzkum, vývoj a inovace na špičkové úrovni	0	12	88
Motivační a jednoduché daně	0	20	80
Moderní vzdělávání	0	25	75
Flexibilní trh práce	0	25	75
Efektivní veřejná správa	6	19	75
Rozvoj dopravy a infrastruktury	6	25	69
Účinná podpora exportu	6	47	47
Dostupná energie	6	44	50
Vyrovnané veřejné finance	13	38	50
Udržitelná péče o životní prostředí	19	56	25

#### IV.

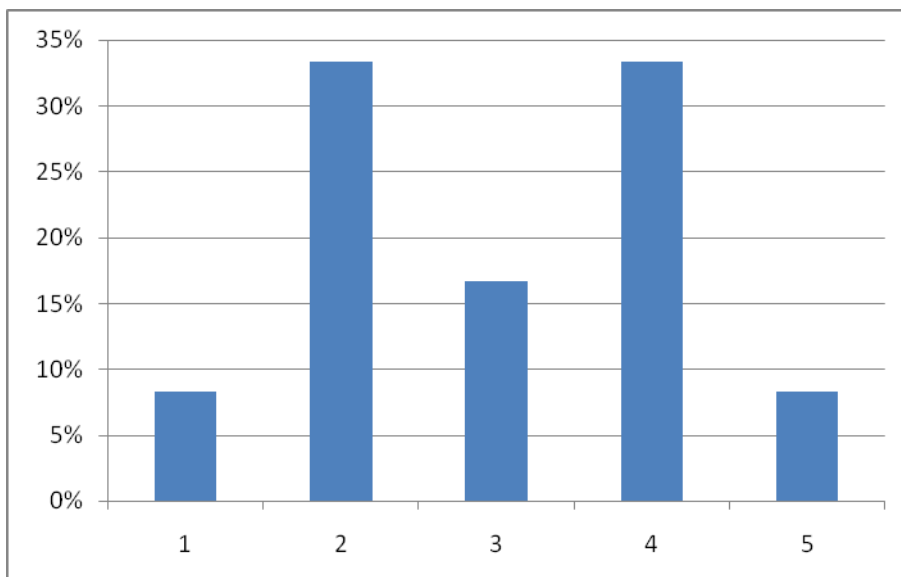
Součástí šetření byl dotaz na dosavadní kroky koaliční vlády. Respondenti měli její aktivity oznámkovat. Z výsledků vyplynulo, že rozložení respondentů je v kraji naprosto rovnoměrné. Jedničku i pětku udělil kabinetu stejný počet zástupců plzeňských a jihočeských firem (8 %), stejně tak dvojku a čtyřku (33 %). Průměrné hodnocení udělilo vládě 17 % respondentů.

Z komentářů zástupců firem, kteří se účastnili šetření, vyplynulo, že na hodnocení je z jejich pohledu ještě brzy. Většinu kroků označují pouze za přípravu na řešení problému. Kroky převážně podporují a udávají, že jdou správným směrem, ale hodnotit chtějí až výsledek.

Zároveň respondenti uvádějí, že „po seznámení se z rozsahem poškození státní zprávy je potřebné zahájit systematické kroky vedoucí k zahájení komplexu projektů k nastavení stěžejních reforem státní správy“. Apelují i na Svazy, zájmová sdružení, podnikatele a veřejnost, kteří by měli být u toho a prosazovat jejich zájmy.

### Hodnocení dosavadních kroků současné vlády z pohledu plzeňských a jihočeských podnikatelů

(v % odpovědí respondentů, školní známkování)



#### V.

Poslední otázka byla zaměřena na očekávání podnikatelů od vlády do budoucna. Nejčastěji je zmiňován efektivně fungující stát, odstranění korupce na všech úrovních, audit činností státu s cílem zefektivnění snížení režie státu, jednotlivých agend a v důsledku toho nejen plošné snížení rozpočtů rezortů nebo snižování dávek.

Další navazující oblastí je apel na již zmiňované snížení byrokracie ve vazbě na optimalizaci státní správy. Samostatnou oblastí, kterou respondenti zmiňují, je zjednodušení legislativy a průhlednost legislativního procesu s důrazem na zjednodušení a provázání zákonů, nařízení a vyhlášek.

V komentářích někteří respondenti poukazují na potřebu podpory firem, soukromého sektoru a demokratických tržních principů. Poukazují i na nutnost podpory příležitostí a spolupráce na státních zakázkách. V této souvislosti uvádějí požadavek na maximální zprůhlednění nakládání s veřejnými prostředky a stanovení jednoduchých standardů a monitorovacích ukazatelů pro efektivnost veřejných zakázek.

Dále respondenti zmiňují následující témata:

- Nastavení zásadních kroků reformy sociálního systému, zdravotnictví, obrany státu.
- Stanovení priorit rozvoje infrastruktury v dlouhodobých perspektivách.
- Podpora smysluplných projektů VaV a usměrnění činnosti AV.
- Omezení výhod vládní garnitury a přenesení zásadní odpovědnost za hospodaření resortů na ministry.
- Nastavení pravidel pro vyrovnaný státní rozpočet.

Michal Lehký  
Milan Mostýn

– regionální manažer pro Plzeňský a Jihočeský kraj  
– tiskový mluvčí SP ČR

([mlehy@spcr.cz](mailto:mlehy@spcr.cz))  
([mmostyn@spcr.cz](mailto:mmostyn@spcr.cz))

Svaz průmyslu a dopravy ČR je největším zaměstnavatelským svazem v zemi. Posláním této dobrovolné, nestátní organizace, nezávislé na vládě, politických stranách a odborech, je ovlivňovat hospodářskou a sociální politiku vlády a působit na vytváření optimálních podmínek pro podnikání. Hájí zájmy zaměstnavatelů v evropských a mezinárodních organizacích, zejména jako člen vlivného evropského svazu zaměstnavatelů BusinessEurope.