

## VÝSLEDKY DOTAZNÍKOVÉHO ŠETŘENÍ - ŘÍJEN 2010

Zveřejněno: 25. 10. 2010

# Priority zaměstnavatelů v Olomouckém a Zlínském kraji: omezení byrokracie a zajištění kvalitní dopravní infrastruktury

Definovat priority a problémy zaměstnavatelů působících v Olomouckém a Zlínském kraji, zjistit jejich hodnocení kvality podnikatelského prostředí ve dvou krajích a vyjasnit jejich názor na krajskou a vládní politiku si kladlo za cíl dotazníkové šetření Svazu průmyslu a dopravy ČR mezi členskými i nečlenskými firmami. Šetření, které proběhlo v Olomouckém a Zlínském kraji ve dnech 4. října až 15. října 2010, se zúčastnilo celkem 108 místních firem.

### I.

Z šetření jednoznačně vyplynulo, že **za největší problémy** považují olomoučtí a zlínské zaměstnavatelé a podnikatelé **byrokracii**. Všichni respondenti, tedy celých 100 % zástupců firem, ohodnotilo tento fenomén jako významný či velmi významný.

Za druhou nejdůležitější oblast již s odstupem za první uvedli zaměstnavatelé **nedostatečně kvalitní dopravní infrastrukturu**. Téměř dvě třetiny respondentů přikládají stavu infrastruktury velký význam.

Třetí nejdůležitější téma je z pohledu respondentů **nedostatečný systém středoškolského, učňovského i vysokoškolského vzdělání**, které by korespondovalo s potřebami trhu práce. Pro všechny respondenty znamená tato oblast problém. Celkem 62 % podnikatelů považuje nedostatečně kvalitní systém vzdělávání ve vazbě na trh práce za velký problém, což je vzhledem k zaměření krajů do budoucna alarmující.

Respondenti dále poukazovali na související problém s nedostatkem dostupných pracovních sil s technickou kvalifikací a úroveň jejich kvalifikace v krajích a více jak polovina z nich (54 %) hodnotí dokonce tento nedostatek jako velmi významný.

Dalším tématem, které trápí podnikatele jak v obou krajích, tak napříč celou republikou, je korupce.

Poměrně pozitivně byla hodnocena podpora podnikání a efektivita řízení kraje. Jako slabou označilo podporu podnikání ze strany kraje pouze 15 % respondentů a jen 8 % ohodnotilo řízení krajů jako neefektivní.

Zaměstnavatelé a podnikatelé se ve svých komentářích vyjádřili i k dalším oblastem, které označily jako problémové:

- Propagace regionu v zahraničí, podnikání a turistika.
- Nízký ekonomický potenciál podnikatelských subjektů resortu zemědělství, bránící i vyššímu využívání zdrojů EU.

#### Pořadí důležitosti problémů v kraji z pohledu olomouckých a zlínských zaměstnavatelů a podnikatelů

(v % odpovědí, řazeno dle váhy kritéria)

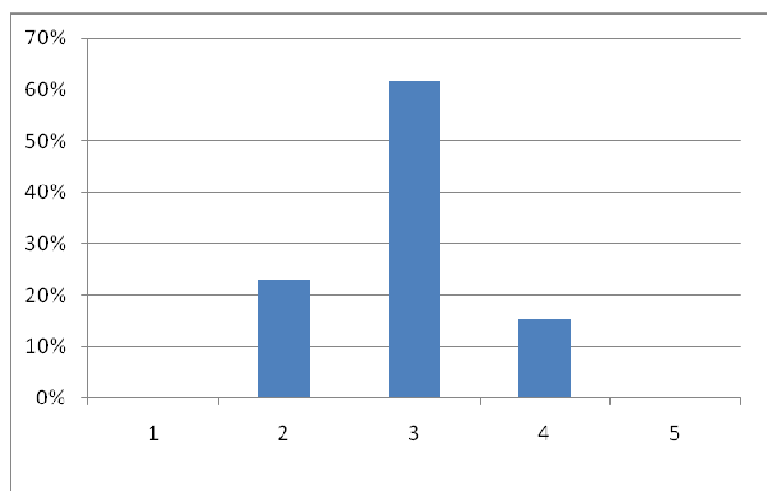
	málo významné	významné	velmi významné
Byrokracie	0	33	67
Nedostatečně kvalitní dopravní infrastruktura	8	31	62
Nedostatečně kvalitní systém vzdělání v návaznosti na potřeby trhu práce	15	23	62
Nedostatek pracovních sil s technickou kvalifikací a úroveň jejich kvalifikace	0	46	54
Korupce	33	25	42
Slabá podpora podnikání ze strany kraje	31	54	15
Problémy životního prostředí	38	38	24
Neefektivní řízení kraje	42	50	8
Nutnost vybudování letiště v Bochoři u Přerova s využitím pro civilní dopravu	69	15	15

## II.

Zástupci firem hodnotili také **stav podnikatelského prostředí** v Olomouckém a Zlínském kraji. Převážná většina respondentů (62 %) se shodla na jeho průměrné kvalitě. Zhruba jedna čtvrtina (23 %) účastníků šetření by oznámkovala kvalitu prostředí pro podnikání známkou dvě, zatímco sedmina ohodnotila stav známkou čtyři. Celkové hodnocení vychází relativně příznivě, byť nikdo z respondentů neohodnotil stav podnikatelského prostředí známkou jedna.

### Zhodnocení stavu podnikatelského prostředí v Olomouckém a Zlínském kraji

(v % odpovědí respondentů, školní známkování)



### III.

Šetření zjišťovalo **váhu priorit** podnikatelské sféry v Olomouckém a Zlínském kraji na vybraná témata. Zcela jednoznačně se na špici důležitosti umístilo **moderní vzdělávání**. Tuto prioritu vyzvedlo 83 % respondentů.

Jako druhá priorita v pořadí byl uveden **požadavek na rozvoj dopravy a infrastruktury** korespondující svou důležitostí s otázkou 1. Následuje požadavek vyrovnaných veřejných financí a efektivní veřejné správy, na jejich značnou důležitost poukazují dvě třetiny (69 %) účastníků šetření.

Vysoký význam přikládají respondenti výzkumu, vývoji a inovacím a flexibilnímu trhu práce.

Již s odstupem od zmíněných priorit se na škále priorit umístily motivační a jednoduché daně, účinná podpora exportu a udržitelná péče o životní prostředí. Problematika dostupné energie se umístila až na posledním místě.

#### Pořadí váhy priorit z pohledu zaměstnavatelů v Olomouckém a Zlínském kraji

(v % odpovědí, řazeno dle váhy kritéria)

	málo významné	významné	velmi významné
Moderní vzdělávání	0	17	83
Rozvoj dopravy a infrastruktury	8	17	75
Vyrovnané veřejné finance	0	31	69
Efektivní veřejná správa	8	23	69
Výzkum, vývoj a inovace na špičkové úrovni	0	33	67
Flexibilní trh práce	15	15	70
Motivační a jednoduché daně	15	23	62
Účinná podpora exportu	38	0	62
Udržitelná péče o životní prostředí	15	39	46
Dostupná energie	23	46	31

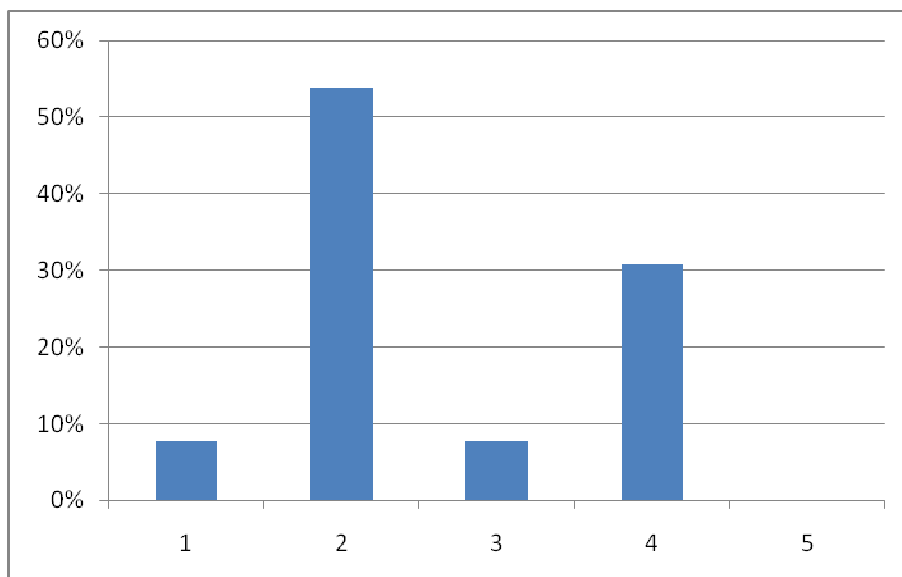
#### IV.

Součástí šetření byl dotaz na **dosavadní kroky koaliční vlády**. Respondenti měli její aktivity oznámkovat. Z výsledků vyplynulo, že rozložení respondentů se přiklání spíše k mírně lepšímu hodnocení. Pětkou kabinet neohodnotil žádný zástupce firem. Více jak polovina zástupců firem (54 %) oznámkovala současnou vládu dvojkou. Průměrné hodnocení udělilo vládě 8 % respondentů, stejně jako známku jedna. Čtyřku pak udělilo 30 % dotazovaných.

Z komentářů zástupců firem vyplynulo, že na jejich hodnocení měly vliv následující oblasti:

- Je ještě brzy hodnotit, ale proklamované změny směřují správným směrem
- Úspory výdajů a zamezení daňových úniků jsou samozřejmosti.
- Navrhnout a realizovat způsoby získání peněz do státní kasy, aniž by se rozprodávalo rodinné stříbro.

#### Hodnocení dosavadních kroků vlády z pohledu olomouckých a zlínských zaměstnavatelů a podnikatelů (v % odpovědí respondentů, školní známkování)



## V.

Poslední otázka byla zaměřena na **očekávání podnikatelů od vlády** do budoucna. Nejčastěji je zmiňován **efektivně fungující stát, odstranění korupce** na všech úrovních a **snížení byrokracie**. Na tuto otázku odpovědělo individuálně 80 % podnikatelů a zaměstnavatelů krajů.

Navazující oblastí je apel na vyrovnaný rozpočet a podpora efektivních investic ze strany státu. Samostatnou oblastí, kterou respondenti zmiňují, je systém vzdělávání a fungující trh práce.

Dále respondenti zmiňují následující témata:

- Vytvoření lepších podmínek pro podnikání - zjednodušení daňové správy, snížení byrokracie, štíhlý stát
- Podpora tvorby pracovních míst, uvolnění trhu práce.
- Zastavení prohlubování zadlužení státu, efektivní práce s finančními zdroji na státní a místní úrovni
- Nutnost definovat strategickou vizi pro ekonomiku ČR – podpora podnikání a exportu
- Efektivní budování dopravní infrastruktury, infrastrukturní investice
- Podpora vzdělání a výzkumu, regulace rozsahu a úrovně odborného a vysokého školství.
- Skutečná podpora rozvoje vědy, výzkumu a inovací
- Dořešení důchodového systému

**Jana Mikulčíková** – regionální manažerka pro Olomoucký a Zlínský kraj ([jmikulcikova@spcr.cz](mailto:jmikulcikova@spcr.cz))  
**Milan Mostýn** – tiskový mluvčí SP ČR ([mmostyn@spcr.cz](mailto:mmostyn@spcr.cz))

Svaz průmyslu a dopravy ČR je největším zaměstnavatelským svazem v zemi. Posláním této dobrovolné, nestátní organizace, nezávislé na vládě, politických stranách a odborech, je ovlivňovat hospodářskou a sociální politiku vlády a působit na vytváření optimálních podmínek pro podnikání. Hájí zájmy zaměstnavatelů v evropských a mezinárodních organizacích, zejména jako člen vlivného evropského svazu zaměstnavatelů BusinessEurope.