



Stanovisko

Konfederace zaměstnavatelských a podnikatelských svazů ČR k návrhu státního rozpočtu 2015 na mimořádné Plenární schůzi RHSD dne 17. září 2014

Obecně:

V návrhu:

příjmy SR	1 118,5 mld. Kč	(index 2015/2014...101,7,tj. + 19,2mld.)
výdaje SR	1 218,5 mld. Kč	(„ „ 100,6, tj. + 7,2mld.)
saldo	- 100,0 mld. Kč	(„ „ 89,3 tj. - 12,0mld.)

Podíl deficitu plánovaných veřejných financí na odhadovaném HDP nemá překročit hranici 3%. (Předložený návrh státního rozpočtu není definitivní, má být ještě upraven na základě jednání vlády).

Příjmová strana rozpočtu předpokládá růst inkasa daní vycházejícího z optimistické prognózy růstu HDP, což zejména s nepříznivými geopolitickými událostmi, zejména vzájemnými sankcemi s Ruskem, považujeme za **nadhodnocené**. Dopad do inkasa daní bude mít i zavedení 10% sazby DPH, znovuzavedení základní slevy u pracujících starobních důchodců a navýšení daňového zvyhodnění na druhé a další dítě.

Vzhledem k tomu, že vláda schválila **strategii podpory MSP**, žádáme o vyznačení (objasnění), jak se tato strategie promítá v jednotlivých materiálech státního rozpočtu na 2015, aby byl zabezpečen pozvolný a kontinuální podíl VD-MSP na tvorbě HDP ČR.

Oceňujeme, že návrh rozpočtu přes položky ke zlepšení veřejné správy a snížení sociálního napětí preferuje investice jako předpoklad strukturálních změn ekonomiky a zaměstnanosti; schodek rozpočtu ve prospěch strukturálních změn pravidla EU umožňují.

Chybí ještě právní opatření k urychlení výkupu pozemků za ceny, které platí podle současného využití půdy a místních podmínek, o nichž by rozhodl v případě sporů v krátké době soud, včetně odvolacích řízení.

Chybí údaj o podílu schodku na HDP; s obnovováním důvěry v růst ekonomiky by se mohl HDP 2015 dostat na úroveň cca 4.000 mld. Kč. Výdaje rozpočtu by pak představovaly něco přes 30,5% HDP proti předchozím 39 - 40% a v každém případě by schodek 100 mil. Kč byl pod limitem Paktu stability a konvergence 3% HDP. Současná politika, odrážející se i v návrhu rozpočtu, může nastartováním růstu ekonomiky a s tím důvěry občanů do roku 2017 snižovat vládní dluh, bez nesmyslných škrťů, neschopnosti podpořit investicemi rozvoj ekonomiky, růst

zaměstnanosti a nárůst spotřeby zvyšováním příjmů nejen těch, kteří jako jen politicky odpovědní laici stagnaci a recesi zavinili.

Politika zaměstnanosti

Je diskutabilní předpokládaný mírný pokles nezaměstnanosti v kontextu s výše uvedenými sankcemi vůči Rusku a schváleným navýšením minimální mzdy. Obojí bude mít v jisté míře dopad na zaměstnanost (navýšení minimální mzdy povede opět navýšení zaměstnávání formou „švarcsystému“). Výdaje na aktivní politiku zaměstnanosti, zůstávají na úrovni očekávané skutečnosti letošního roku (3 mld. bez prostředků EU a FM). K mírnému nárůstu dochází u podpory v nezaměstnanosti o 0,3 mld. Kč.

Nedostatečné výdaje na oblast politiky zaměstnanosti vytvářejí tlak na neustálé zvyšování sociálních dávek, zejména na bydlení a snižují koupěschopnost obyvatelstva, což je jedním z výrazných faktorů ovlivňujících oživení spotřeby. Nesouhlasíme s navrženou výší podpory zaměstnávání zdravotně postižených osob 3,7 mld., která je sice proti státnímu rozpočtu 2014 navýšena o 0,1 mld. Kč, ale proti očekávané skutečnosti 2014 (4,1 mld.) dojde k jejímu poklesu (index 91,0%).

Výdaje na výzkum, vývoj a inovace

Celkové výdaje v této oblasti pokládáme za nedostatečné (nárůst o cca 0,1 mld. Kč, index 100,4), navíc v kapitole Ministerstva průmyslu a obchodu dochází k poklesu o cca 0,7 mld., index 0,7).

Těžební průmysl:

V materiálu jsou na příjmové stránce kalkulovány příjmy ve výši 2,480 mld. Kč. Uvádění tohoto příjmu považuje v současné době KZPS ČR za předčasné, neboť teprve v říjnu 2014 budou diskutovány varianty výše úhrad za vytěžení suroviny mezi MF a MPO.

KZPS ČR dále doporučuje zvýšit prostředky na zahlazování hornické činnosti, zejména v Severočeské a Moravskoslezské oblasti vzhledem k očekávanému útlumu těžební činnosti v těchto oblastech.

Stavebnictví:

1. Vzhledem k minulým obdobím je navrhovaná výše rozpočtu lepší zprávou pro investování do dopravní infrastruktury než v letech minulých. Kladně hodnotíme snahu SFDI o navýšení rozpočtu o prostředky nutné pro kofinancování. Kladně hodnotíme úsilí, které je věnováno maximálnímu vyčerpání prostředků EU 2007 – 2013 a zahájení čerpání EU 2014 – 2020.

2. Podle názoru KZPS ČR je klíčovou oblastí pro zlepšení situace ve výstavbě DI investorská připravenost staveb. Součástí předloženého materiálu je výčet staveb včetně rozpisu globálních položek a popisu stávajícího stavu přípravy. Upozorňujeme, že zde uvedené termíny jsou mnohdy nereálné a s vysokou pravděpodobností opět nedojde k vyčerpání alokovaných prostředků. Jako příklad uvádíme jako naprosto nereálné zahájení stavby D136 Říkovice – Přerov v roce 2017 (cca 600 - 700 vlastníků a předpoklad mnoha vyvlastňovacích řízení), stejně tak není reálné zahájení stavby R55 Otrokovice JV obchvat v roce 2015 (vzhledem k potřebným výkupům, projektové dokumentaci a výběrovému řízení).
3. Požadujeme, aby vyhodnocení investorské připravenosti významných staveb (např. s rozpočtem nad 500 mil. Kč), bylo předmětem jednání Vlády ČR. Zcela jistě by došlo ke zlepšení čerpání prostředků EU v dalších obdobích.
4. Důležitou součástí procesů, které ovlivňují zahajování a realizaci staveb, je i role ÚOHS. KZPS ČR požaduje urychlení rozhodovacích procesů tohoto úřadu.
5. KZPS ČR upozorňuje, že pokud dojde ke schválení novely zákona o posuzování vlivu záměrů na životní prostředí (zákon č. 100/2001 Sb.) v navrženém znění, bude velmi vážně ohrožen proces přípravy a realizace staveb a to i tak, že některá povolovací řízení se vrátí zpět na počátek projednávání záměrů a u rozestavěných staveb bude docházet k jejich zastavení. Před obstrukcemi nejsou ochráněny ani stavby prováděné ve veřejném zájmu, komunikace, protipovodňová opatření, ani stavby s přínosem pro životní prostředí – splavnění vodních cest, silniční obchvaty měst pro ochranu jejich obyvatel před vlivy dopravy, aj. Dojde k výraznému omezení investorské připravenosti staveb a tím i k nečerpání finančních prostředků EU 2014 – 2020. Určitým zlepšením by mohlo být schválení zákona o výstavbě liniových staveb, který v současné době připravuje ministerstvo dopravy. Součástí tohoto stanoviska je dopis ministrovi dopravy ze dne 5. 8. 2014, ve kterém jsou dopady připravované novely detailně popsány
6. Špatnou informací je, že SFDI identifikoval u příjemců za rok 2013 chyby a podal podmínky finančním úřadům ve výši 3,9 mld. Kč. Převážně se jedná o nedodržení rozpočtové kázně z titulu porušení podmínek zákona č. 137/2006 Sb., o veřejných zakázkách. Jelikož příjemci v podstatě žádné vlastní zdroje nemají, bude na tyto odvody muset nalézt prostředky SFDI. Navržený rozpočet s těmito výdaji nepočítá. Takže požadované navýšení 9,5 mld. Kč bude o výše uvedenou částku sníženo. Analýza příčin proč rozpočet na D1 o tuto částku přišel, není předmětem připomínkovaného materiálu.
7. Rozumíme snaze SFDI o shrnutí akcí OPD 2007 – 2013 do agregovaných položek, resp. globálních položek. Opět se ale podle našeho názoru jedná o snad účelnou snahu zachránit maximum možného. Proč k této situaci v minulých obdobích docházelo, mělo být analyzováno a přijata taková opatření, která by opakování současného neutěšeného stavu předcházela.
8. Ve své zprávě SFDI uvádí, že pro pokrytí uvedených požadavků primárně použije disponibilní prostředky z rezervy vzniklé nedočerpáním za rok 2014. Opět se zřejmě bude opakovat situace z let minulých, kdy došlo k nevyčerpání rozpočtů, a částky v celkovém

objemu 35 mld. Kč byly převáděny do dalších období. V tomto návrhu předpokládaná výše nečerpání za rok 2014 není uvedena.

9. V souvislosti s prostředky EU 2014 – 2020 KZPS ČR upozorňuje, že v roce 2016 dojde k vyhodnocení naplnění národních obálek a vypsání mezinárodních soutěží o prostředky. Dopady špatné investorské připravenosti se znásobí a ČR o část svých prostředků z plánovaných cca 590 mld. Kč může přijít. Požadujeme, se v této chvíli na situaci připravit a zpracovat modelové příklady.
10. Ke zlepšení současné neutěšené situace ve výstavbě DI v ČR nemalým dílem přispívá i personální nestabilita v rozhodujících orgánech (např. ŘSD). Žádáme proto o urychlenou nápravu stávajícího stavu a nastavení dlouhodobě stabilních procesů v oblasti řízení lidských zdrojů.
11. KZPS ČR požaduje kvalitnější spolupráci správců silniční sítě v ČR. Z důvodů podfinancování oprav a údržby silnic II. a III. třídy, které jsou hrazeny z rozpočtů jednotlivých krajů, dochází k paradoxní situaci, kdy průběžně vylepšovaná nadřazená páteřní síť končí z pohledu uživatele na málo kvalitní infrastrukturu silnic II. a III. třídy. Dlouhodobé podfinancování komunikací nižšího řádu má negativní vliv na celkovou efektivitu dopravní cesty a do určité míry znehodnocuje prostředky vložené do výstavby páteřní infrastruktury. Obdobná situace je i u vybraných komunikací hl. m. Prahy.

Podle názoru KZPS ČR je současná situace v **oblasti podpor bydlení** v České republice velice špatná a programové prohlášení není naplňováno. KZPS ČR na tento stav dlouhodobě poukazuje. Zdaleka není dosahováno takových výsledků jako v letech minulých (2006 – 2011). Netýká se to pouze finančních objemů, ale i počtu podporovaných nových bytů a rekonstruovaných do vyššího energetického standardu včetně malometrážních bytů a bytů pro sociální účely. Nadále tak dochází k rostoucí zanedbanosti bytového fondu. Negativním důsledkem stávajícího stavu jsou značné dopady do sektoru stavebnictví. Vzhledem k výše uvedeným letům (2006 – 2011) je roční příspěvek programů SFRB do výkonnosti sektoru stavebnictví téměř 8krát nižší.

- I. Současná výše výdajů na úvěry fyzickým a právnickým osobám je pro rok 2014 cca 1,4 mld. Kč. V návrhu rozpočtů 2015 - 2017 mají být alokovány částky: rok 2015 – 1,04 mld., rok 2016 – 1,055 mld., rok 2017 – 1,075 mld. V uvedených letech dojde ještě k výraznějšímu zhoršení stávající špatné situace. Doporučujeme pro rok 2015 navýšení těchto výdajů o minimálně 500 mil. Kč.
- II. KZPS ČR dlouhodobě poukazuje na nevhodnost stávající formy, podpory prostřednictvím poskytovaných nízko úročených úvěrů a navrhuje tuto nahradit jinými nástroji:
 - dotace na snížení úrokové sazby u komerčních úvěrů pro Program Nový Panel, Úvěr 150 a pro program na výstavbu nájemních bytů (tzn. stejná forma podpory, jako byla u Programu Panel v letech 2001 – 2011)
 - přímé nevratné investiční dotace (analogie Nová zelená úsporám), popř. kombinace nevratné subvence a nízko úročeného úvěru
 - poskytování bezúročných úvěrů

- III. Na základě těchto opatření zvýšit objem finančních prostředků na podporu bydlení pro Státní fond rozvoje bydlení minimálně na 2 mld. korun ročně, chybějící zdroje nelze v počátku řešit jinak, než uvolněním prostředků ze státního rozpočtu.
- IV. Na podporu bydlení v gesci Státního fondu rozvoje bydlení zajistit stabilní alokaci finančních prostředků minimálně do roku 2020 – národní zdroje ve zvýšené míře nejméně do roku 2017.
- V. Výši podpory bydlení stanovit v závislosti na míře úspor energií, u rekonstrukcí zohlednit prodloužení životnosti, pro tyto programy se znovu vrátit k poradenským střediskům.
- VI. Pro podporu bydlení a snižování ENB využít v letech 2014 - 2020 finanční prostředky EU.
- VII. V současné době probíhají práce na novém zákonu o sociálním bydlení. Výstupy z nového zákona (podpory sociálního bydlení) zahrnout do rozpočtů SFRB 2016 a 2017. Za splnění podmínek určených zákonem navrhujeme u sociálního bydlení o zvýhodněnou sazbu DPH (příp. sazbu nulovou).
- VIII. Ministerstvo průmyslu a obchodu zpracovalo k 30. dubnu 2014 Národní akční plán energetické účinnosti ČR. Údaje zde uvedené jsou značným investičním potenciálem pro realizaci budov s vyšší energetickou efektivitou. KZPS ČR doporučuje vycházet při sestavení rozpočtů SFRB pro roky 2016 a 2017 z tohoto materiálu a podle něj pak nastavit konkrétní programy.

Zemědělství:

Celkový rozpočet kapitoly 329 Zemědělství ve výši 52,696 mld. Kč je přiměřený současné situaci s předpokládaným růstem HDP 2,5%, pokud nebudou narůstat ztráty ze sankcí vyplývající z rozhodnutí EU vyplývající z konfliktu na Ukrajině. Velmi citlivé dopady do hospodaření zemědělských podniků mohou nastat z omezování vývozu a především poklesu cen zemědělské produkce na vnitřním trhu, jestliže EU nebude tyto ztráty kompenzovat. Na národní úrovni není se žádnou rezervou počítáno.

Nedostatečně je dle našeho názoru v současném rozpočtu podpořen dotací ze státního rozpočtu Podpůrný garanční rolnický a lesnický fond částkou pouze 300 milionů Kč. Stávající výdaje na programy „Zemědělec“, „Eliminace rizik zemědělského podnikání“ a „Podpora nákupu půdy“ doposud se ročně pohybovaly na úrovni 850 mil. Kč až 1,1 mld. Kč. Tento program je velmi účinný a proto žádáme o jeho posílení státní dotace o cca 1 -1,5 mld. Kč. Rezervy PGRLF jsou téměř vyčerpány, bez státní podpory nebude funkční.

Kultura:

KZPS ČR nadále trvá na požadavku na navýšení příslušné rozpočtové kapitoly Státního fondu kinematografie na filmové pobídky na rok 2015 a střednědobé výhledy na roky 2016 a 2017 na 800 mil. Kč tak, aby odpovídaly potřebám českého filmového průmyslu.

V roce 2014 byl rozpočet Fondu na podporu filmových pobídek v původní výši 500 mil. Kč navýšen o dotaci ze státního rozpočtu ve výši 300 mil. Kč. Dotace posloužila k podpoře

víceletých projektů a navýšení alokovaných částek tak, aby dosáhly deklarovaných 20%. Celková částka na filmové pobídky tak v roce 2014 činila 800 mil. Kč, což je výše odpovídající požadavkům filmového průmyslu tak, aby byla naplněna dikce zákona č. 496/2012 Sb., o audiovizuálních dílech a podpoře kinematografie a o změně některých zákonů (zákon o audiovizi), který vešel v platnost dne 1. ledna 2013.

Zdůvodnění:

V každém kalendářním roce je nutné kromě financování zahraničních filmových projektů, které se prostřednictvím českých produkčních společností natáčejí v ČR, činit také závazky na rok následující, což bez střednědobých výhledů nelze. V důsledku toho tak Státní Fond kinematografie musí od září každého roku odmítat projekty, které by mohly být v ČR realizovány v následujícím roce. V současné době probíhají v Evropě poptávky zahraničních investorů na realizace projektů na rok 2015 (návrat těchto projektů do ČR by měl zásadní dopad na zaměstnanost i propagaci ČR v zahraničí, neboť plánované projekty budou realizovány za účasti světových autorů - např. sourozenci Wachowští, David Bowie, Brad Pitt, Leonardo di Caprio, Al Pacino atd.). ČR není schopna na tyto poptávky reagovat, jelikož v současné době schválených 500 mil Kč na rok 2015 bude schopno pokrýt pouze projekty, které jsou v současné době již ve fázi výroby a budou dokončeny během roku 2015 ne však na ty, které se teprve začínají připravovat.

Filmový průmysl v České republice je tradiční a samo o sobě konkurenceschopné odvětví, které by dokázalo obstát v globální konkurenci za podmínky neexistence pobídek v zahraničí. Za dané situace, kdy filmové pobídky zavedlo 14 členských států EU, USA, Nový Zéland i Austrálie však tuzemský filmový průmysl nedokáže bez filmových pobídek zahraničí konkurovat. Hrozí tak ztráty z investovaného kapitálu a ztráta kvalifikace, což v konečném důsledku poškozují růst české ekonomiky.

Významná míra podpory filmového průmyslu v ostatních zemích světa způsobila odliv zahraničních filmových produkcí z České republiky. Tento pokles byl patrný zejména po zavedení podpory v Maďarsku v roce 2004, kdy produkce zahraničních filmů v ČR meziročně poklesla řádově o 60 %. Zároveň je důležité zmínit, že Maďarsko v letošním roce zvýšilo filmové pobídky na 30% a konkurenceschopnost ČR bez střednědobých výhledů tímto zásahem opět trápí. Pobídky pozitivně působí na zvýšení exportní výkonnosti ČR v sektoru služeb, napomáhá diverzifikaci českého exportu, podporuje zaměstnanost a stimuluje další odvětví české ekonomiky. Výdaje podporující růst (pro-growth expenditure) – pobídky pro filmový průmysl mají pozitivní dopady na rozpočet a zároveň stimulují ekonomiku k vyšší výkonnosti. Takovéto výdaje jsou poptávány Evropskou komisí a doporučovány ekonomy.

Po pěti letech existence filmových pobídek v ČR je přidělení dotace v požadované výši 800 mil. Kč požadavek legitimní. Uvedená částka je dána mírou kapacity českého filmového průmyslu, přičemž je třeba zdůraznit, že na filmový průmysl nelze použít vzorce tržního chování ostatních průmyslů, kdy dotace zvyšují jejich kapacitu. Je tomu tak z toho důvodu, že z celkového rozpočtu filmové výroby spotřebuje filmový štáb pouze 30%. Až 70% zahraniční investice však spotřebují návazná odvětví, která jsou sice filmovým průmyslem využívána, ale nejsou jeho součástí. Jedná se o odběry energií, pohonných hmot, dopravu, ubytování, pronájem většinou státních lokací atd. Na tuto část služeb, především na jejich ceny, má producent minimální vliv, i když tyto nejvíce ovlivňují výši rozpočtu výroby filmu.

Nenavýšení dotace na filmové pobídky nad rámec již schválených 500 mil. Kč by znamenalo, že zahraniční filmové produkce by realizaci výroby některých filmů a především vlastní investice přenesly do zemí, které pobídky poskytují v dostatečné výši a v ČR by došlo k omezení pracovních příležitostí a především odlivu zahraničních investic, ztrátě kvalifikace atd.

Usnesením z ledna 2012 schválila vláda strategický dokument „Koncepce rozvoje knihoven ČR na léta 2011 až 2015“ (dále jen Koncepce). Součástí tohoto dokumentu byl i plán financování Koncepce, respektive plán financování dotačních programů ministerstva kultury na podporu knihoven. Dotační programy slouží více než 6000 knihoven, které poskytují veřejné knihovnické a informační služby podle knihovního zákona č. 257/2001 Sb.

V rozporu se schváleným vládním dokumentem ministerstvo kultury od roku 2012 snižuje objem dotací pro knihovny. Největší propad lze zaznamenat u programu VISK (Veřejné informační služby knihoven), který tvoří samostatnou položku rozpočtu MK. Oproti roku 2014 je financování tohoto programu sníženo o dalších 5 mil. Kč, tj. ze 47,5 mil. Kč v roce 2014 na pouhých 42,5 mil. Kč v roce 2015. Tento program měl být dle Koncepce v roce 2015 financován částkou 95 mil. Kč. Program VISK má zásadní význam pro rozvoj služeb knihoven v oblasti informačních technologií. V souvislosti s rozvoje internetu, digitalizace a šíření e-knih se knihovny vlivem nedostatečného financování stávají nekonkurenceschopné.

Stejným způsobem je redukováno financování programu „Knihovna 21. století“ (K21). Financování tohoto programu je součástí celkové položky „kulturní aktivity“. Tento program měl být dle Koncepce v roce 2014 financován částkou 15 mil. Kč, skutečnost roku 2014 ale byla 2,5 mil. Kč. Lze očekávat, že situace se v roce 2015 nezlepší. Program K21 má zásadní význam pro rozšiřování funkcí veřejných knihoven provozovaných obcemi tak, aby knihovny fungovaly jako informační, kulturní, vzdělávací, a komunitní centra obcí.

Ke snižování dotačních programů pro knihovny v roce 2015 dochází i přesto, že většina dotačních programů MK byla v roce 2015 navýšena.

VISK **Veřejné informační služby knihoven**

	r.2011	r.2012	r.2013	r.2014	r.2015
Plán	60	70	95	95	95
Skutečnost	59,1	46,1	41,4	47,5	42,5

Knihovna 21. století

K21

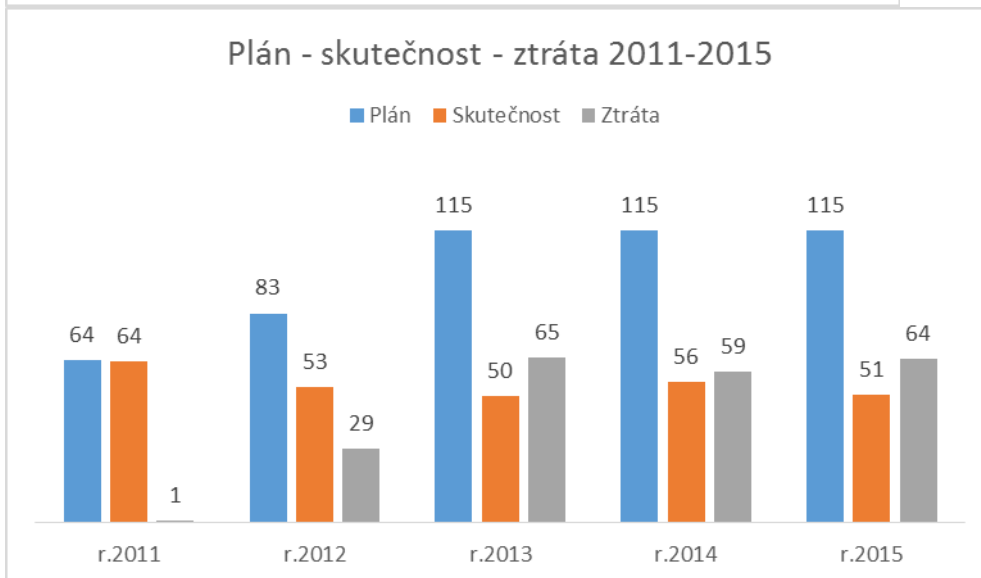
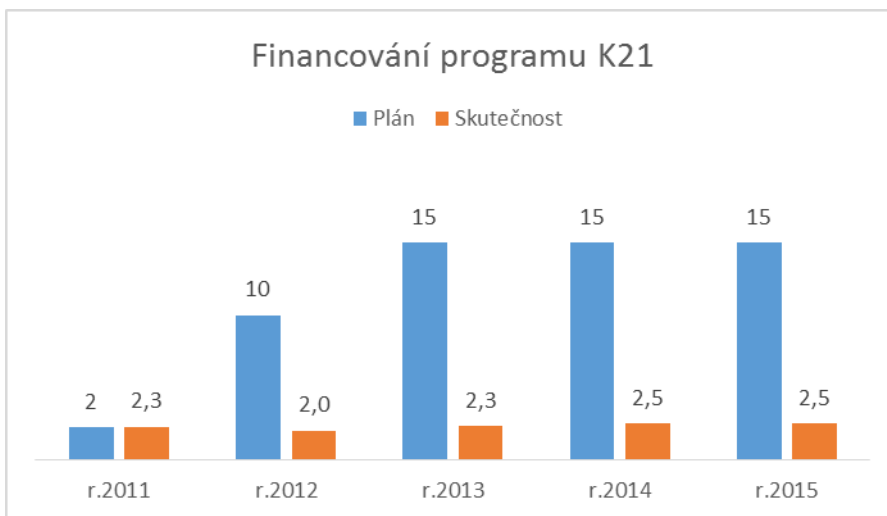
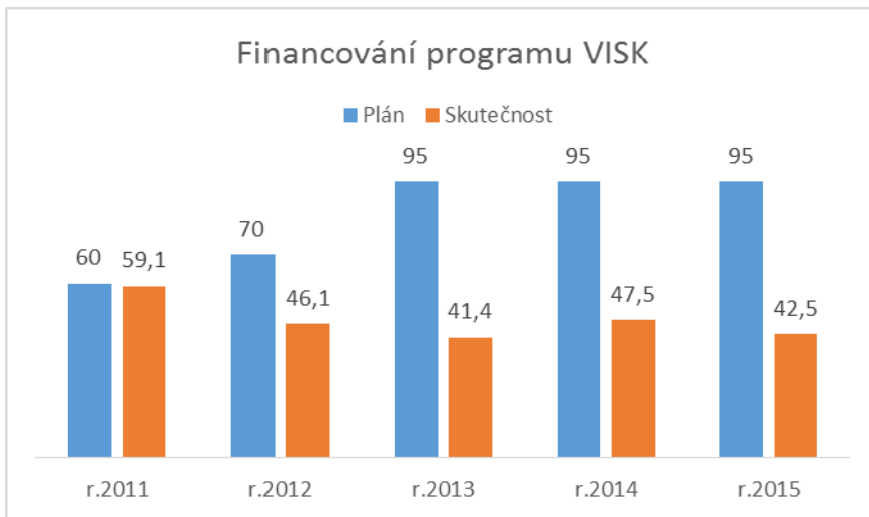
	r.2011	r.2012	r.2013	r.2014	r.2015
Plán	2	10	15	15	15
Skutečnost	2,3	2,0	2,3	2,5	2,5

Česká knihovna

	r.2011	r.2012	r.2013	r.2014	r.2015
Plán	2,0	2,5	5,0	5,0	5,0
Skutečnost	2,3	5,3	6,1	5,5	5,5

Celkem **financování knihovnických programů**

	r.2011	r.2012	r.2013	r.2014	r.2015
Plán	64	83	115	115	115
Skutečnost	64	53	50	56	51
Ztráta	1	29	65	59	64



V Praze 17. září 2014

Jan Wiesner
prezident