

POSOUZENÍ PRACOVNÍ SCHOPNOSTI ZAMĚSTNANCŮ V ČR

Vstupní analýza a identifikace rizikových sektorů

- 1 Popis, účel a cíle projektu**
Struktura projektu, popis cílů a dílčích cílů, instruktážní video, elektronický dotazník, metodika Work Ability Index
- 2 Vyhodnocení dat WAI měřených v ČR**
Vyhodnocení podle odvětví a dalších indikátorů
- 3 Vyhodnocení nizozemských dat převážených na strukturu ISPV**
Vyhodnocení podle odvětví a dalších indikátorů
- 4 Vyhodnocení dat o pracovních úrazech a nemocích z povolání a ISPV**
Data partnerské pojišťovny, Státní úřad inspekce práce, ISPV
- 5 Doporučení odvětví k pilotnímu měření WAI**
Zpracovatelský průmysl, Zdravotní a sociální péče, Doprava a skladování

Účel, popis a cíle projektu

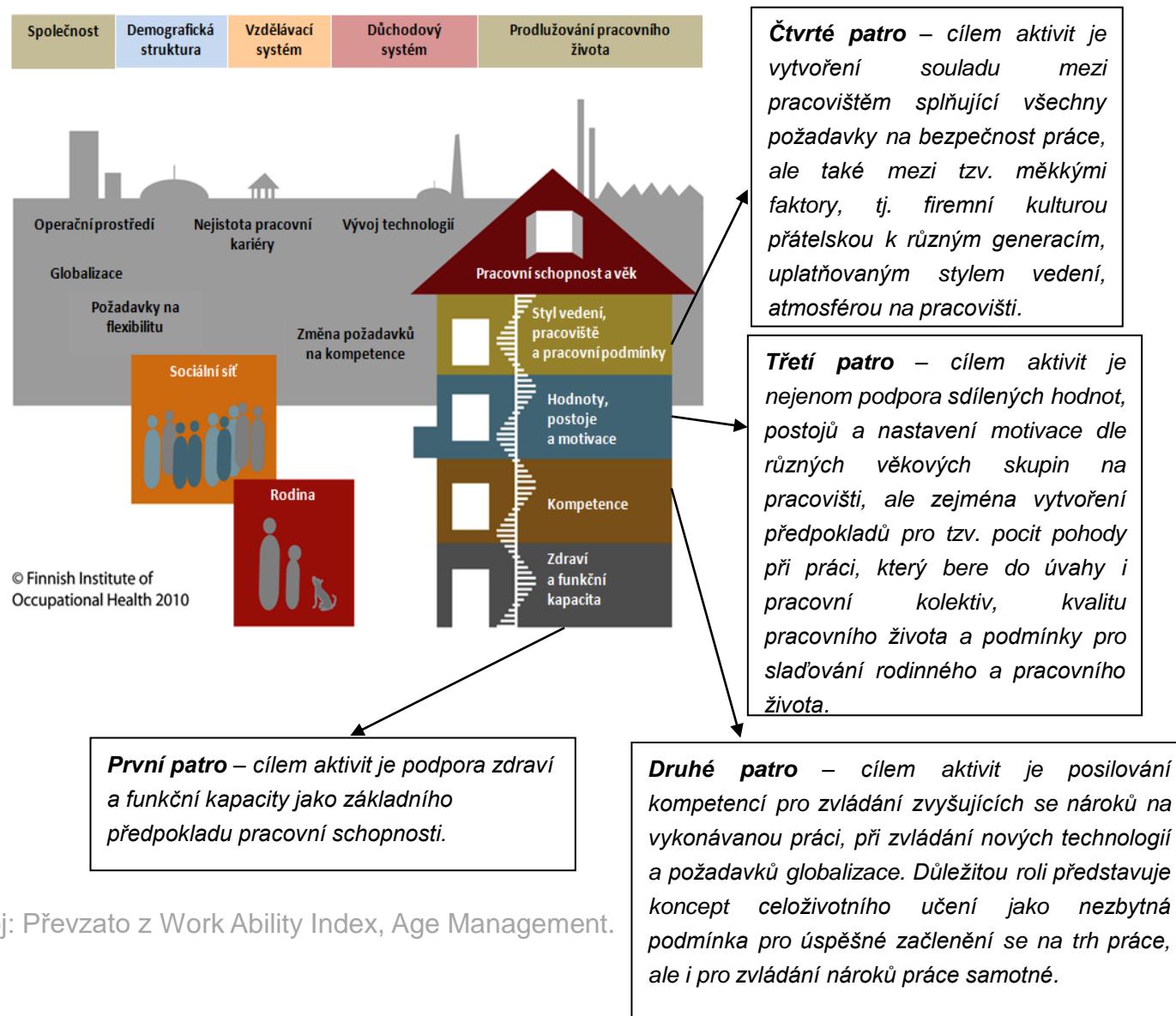
Účel

- Vytvořit prvotní platformu pro měření pracovní schopnosti zaměstnanců v České republice metodou WAI pod záštitou Svazu průmyslu
- Připravit podmínky pro pilotní měření WAI v roce 2022, prováděné Age Managementem, z. s.

Popis a cíle

- Představení metodiky WAI
- Tvorba studie – doporučení odvětví a profesí pro pilotní měření
- Tvorba elektronického dotazníku
- Tvorba instruktážního videa

Metodika Work Ability Index



Zdroj: Převzato z Work Ability Index, Age Management.

Koncept

- hledat optimální pracovní schopnost po dobu celého pracovního života zaměstnance

Způsob

- komplexní, nestranné, více faktorové vyhodnocení pracovní schopnosti zaměstnance vzhledem k jeho věku, způsobu práce a k jeho zdravotnímu stavu (rozdílný přístup oproti ryze medicínskému vnímání pracovní schopnosti)

Základní předpoklad

- zaměstnanec sám dokáže co nejlépe popsat svoji pracovní schopnost

Nástroj měření

- Dotazník WAI

Obsah dotazníku WAI

V dotazníku WAI jsou formulovány následující základní otázky:

1. Jaká je aktuální pracovní schopnost ve srovnání s nejlepším životním obdobím?
 2. Současná pracovní schopnost ve vztahu k fyzickým/duševním požadavkům na ni kladeným.
 3. Počet současných nemocí diagnostikovaných lékařem.
 4. Jak významné je snížení pracovní schopnosti v důsledku onemocnění?
 5. Počet dnů pracovní neschopnosti v průběhu minulých 12 měsíců.
 6. Vlastní prognóza pracovní schopností ve 2 následujících letech.
 7. Duševní zdroje respondenta.
- **25 otázek a v jejich rámci 85 předpřipravených odpovědí.**

Proces měření a interpretace výsledků WAI



Zdroj: Převzato z Work Ability Index, Age Management.

Rozpětí identifikovaného indexu WAI	Hodnocení pracovní schopnosti	Doporučené aktivity
7–27	nízká/špatná pracovní schopnost	Identifikovat a realizovat konkrétní, individuálně zaměřená opatření směřující k obnovení pracovní schopnosti alespoň na průměrné úrovni
28–36	průměrná pracovní schopnost	Přijmout opatření podporující nárůst pracovní schopnosti s cílem ji posunout na úroveň „dobrá“
37–43	dobrá pracovní schopnost	Zajistit posílení některých nejméně bodově hodnocených faktorů pracovní schopnosti tak, aby byla PS dlouhodobě udržitelná
44–49	vynikající pracovní schopnost	Informovat zaměstnance o faktorech, které mohou pracovní schopnost dále podpořit, ale případně také oslabit.

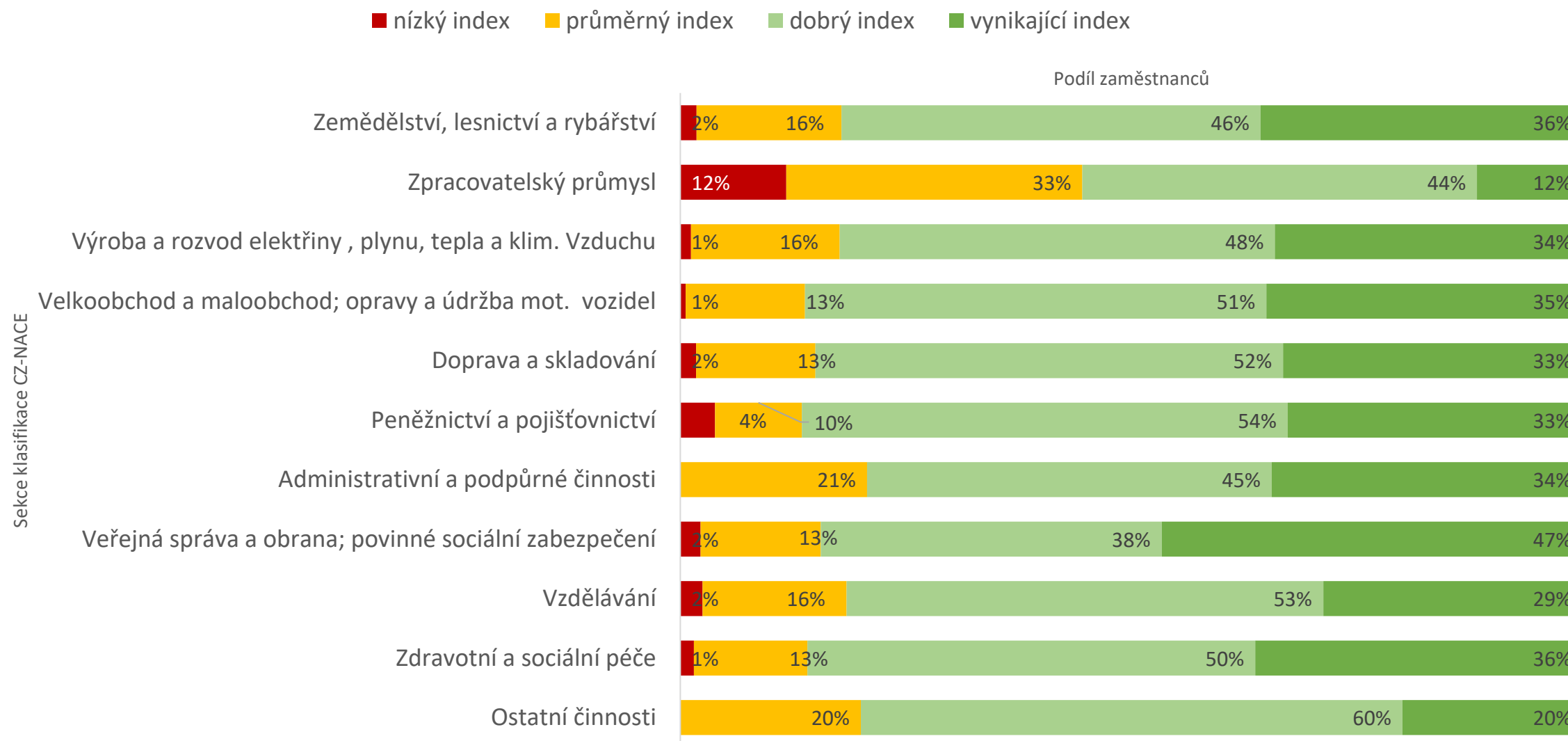
Zdroj: Převzato z Work Ability Index, Age Management.

Výstupy měření a využitelnost výsledků

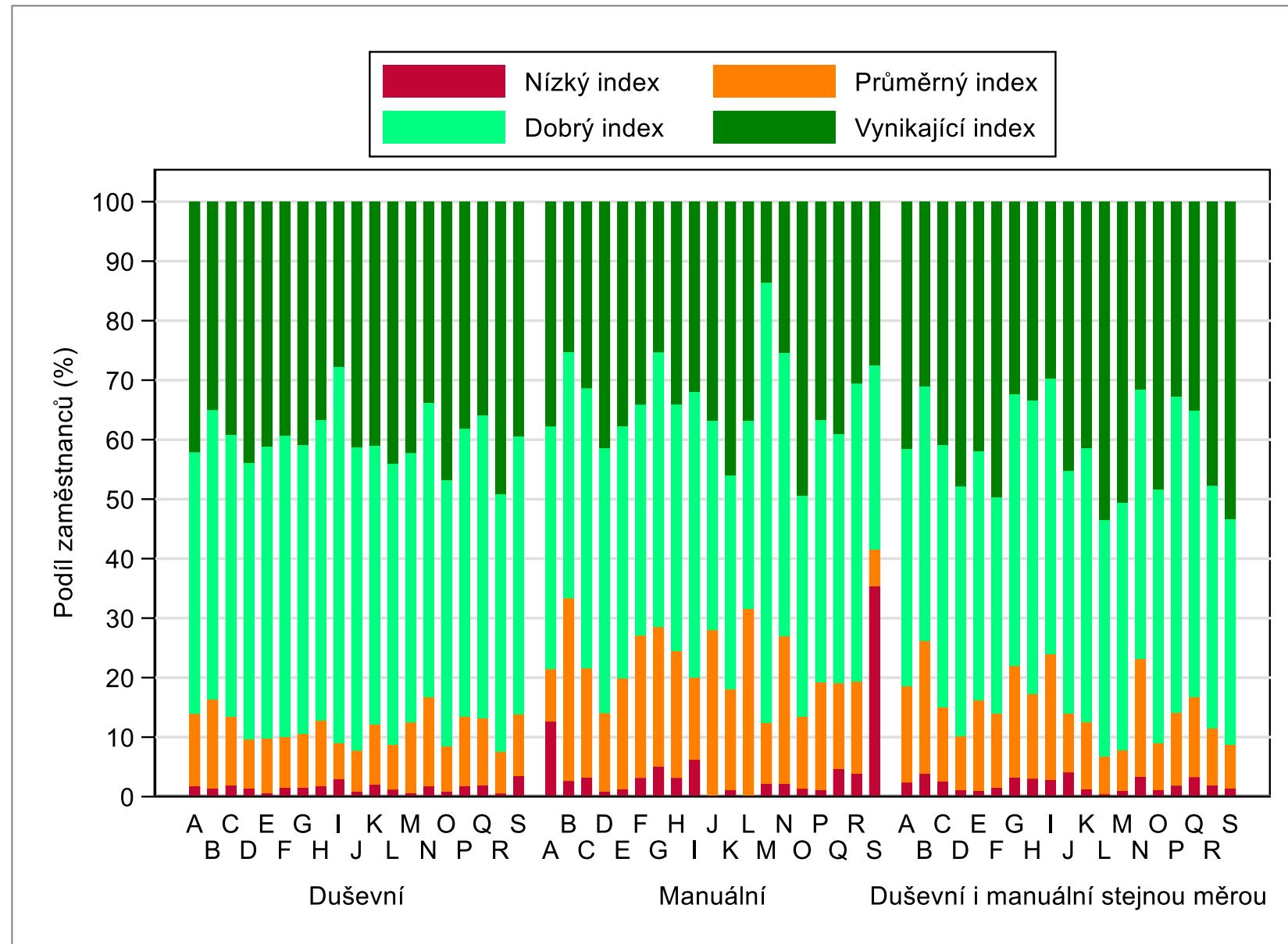
- a) **souhrnná zpráva pro zaměstnavatele obsahující vyhodnocení hodnot pracovní schopnosti měřených zaměstnanců, včetně statistického vyhodnocení a interpretace dat, návrh na implementaci opatření age managementu do oblasti personálního řízení**
- b) **individuálně zpracovaný výstup pro zaměstnance, včetně doporučení na posilování pracovní schopnosti v jednotlivých oblastech**
- c) **možnost tvorby statistických analýz pracovní schopnosti na agregátní úrovni odvětví či národního hospodářství a hledání konkrétních opatření ***

* za předpokladu kontinuálního měření a získání dostatečného, reprezentativního souboru dat na národní úrovni

Česká data – odvětví podle úrovně WAI

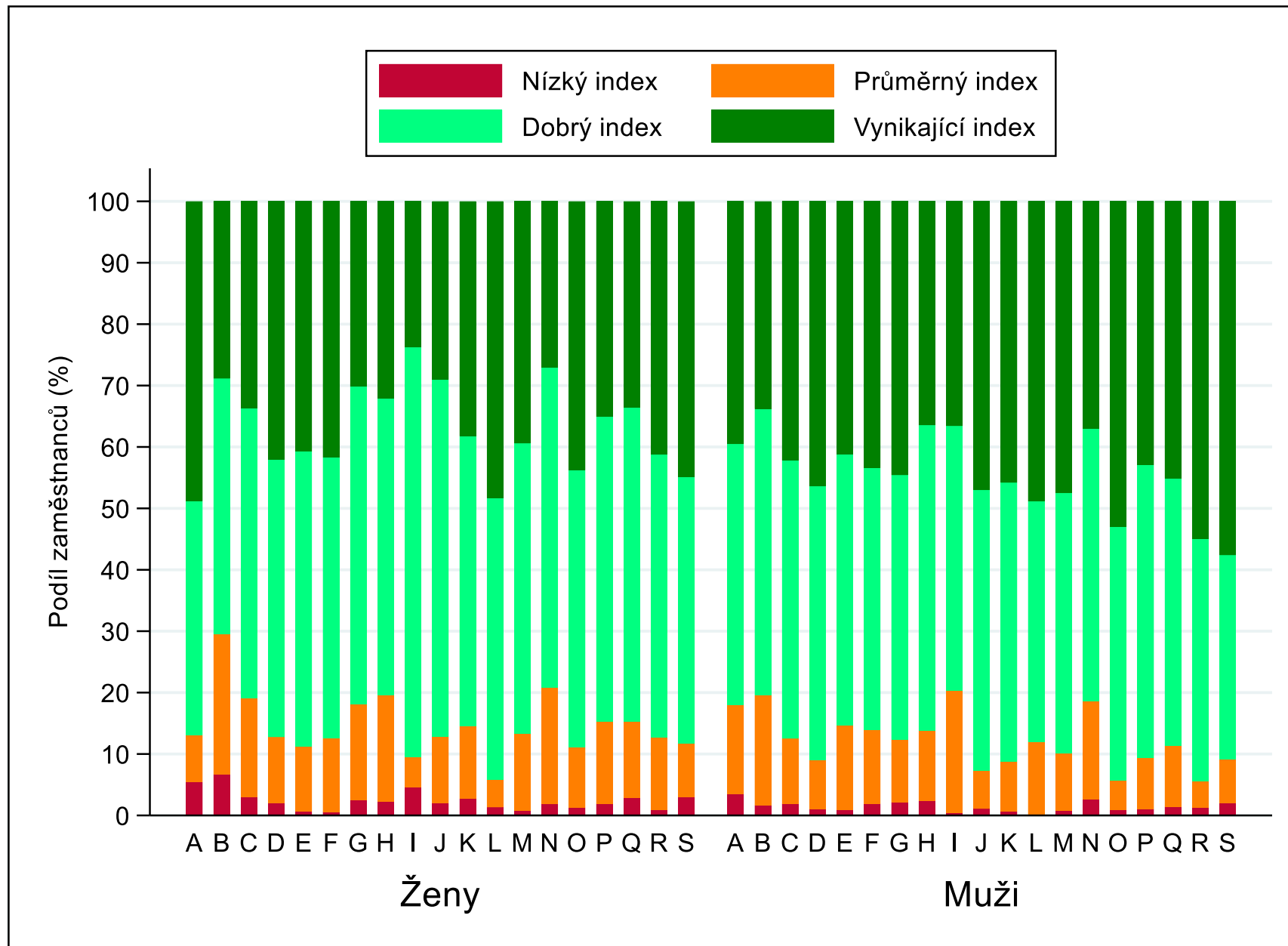


Nizozemská data – odvětví podle úrovně WAI a charakteru práce



Zdroj: Šetření WAI v Nizozemsku (Blik op Werk), zpracování TREXIMA

Nizozemská data – odvětví podle úrovně WAI a pohlaví



Zdroj: Šetření WAI v Nizozemsku (Blik op Werk), zpracování TREXIMA

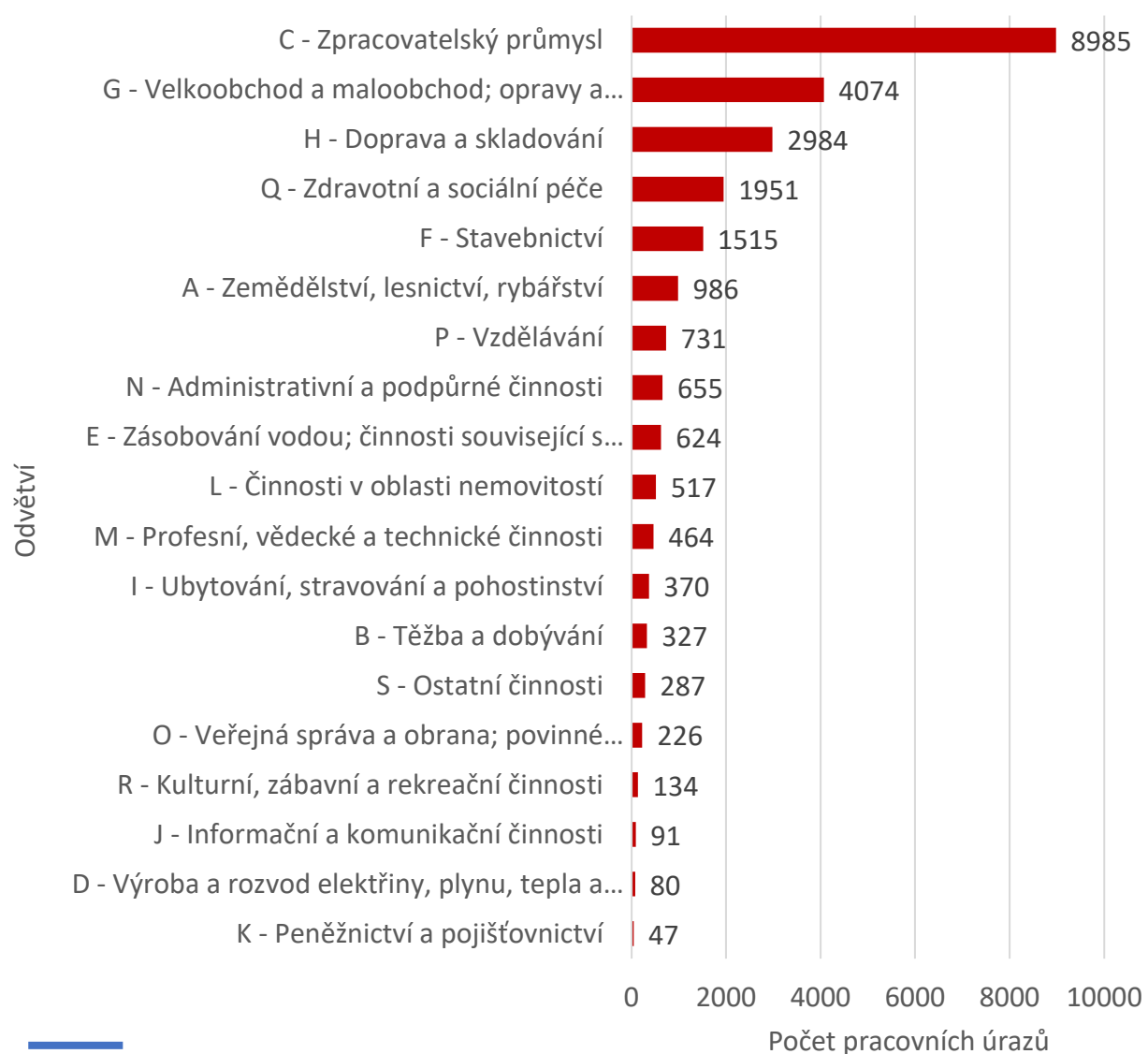
Příklady zastoupení zaměstnanců podle WAI v odvětví Zpracovatelského průmyslu a Zdravotní a sociální péče (nizozemská data)

Zpracovatelský průmysl						
Zaměstnání (klasifikace CZ-ISCO)		Počet zaměstnanců				
Kód	Název	nízký index	průměrný index	dobrý index	vynikající index	celkem
81	Obsluha stacionárních strojů a zařízení	192	826	2421	1751	5190
82	Obsluha zařízení na zpracování a povrchovou úpravu kovů a jiných materiálů	188	829	2376	1658	5051
72	Kovodělníci, strojírenští dělníci a pracovníci v příbuzných oborech	173	922	2980	2180	6255
83	Řidiči a obsluha pojezdových zařízení	69	340	1139	745	2293
31	Techničtí a odborní pracovníci v oblasti vědy a techniky	62	405	2091	2014	4572
93	Pomocní pracovníci v oblasti těžby, stavebnictví, výroby, dopravy a v příbuzných oborech	57	226	640	441	1364
75	Zpracovatelé potravin, dřeva, textilu a pracovníci v příbuzných oborech	33	165	520	430	1148
21	Specialisté v oblasti vědy a techniky	29	168	901	931	2029
33	Odborní pracovníci v obchodní sféře a veřejné správě	29	180	916	948	2073
74	Pracovníci v oboru elektroniky a elektrotechniky	19	143	526	439	1127

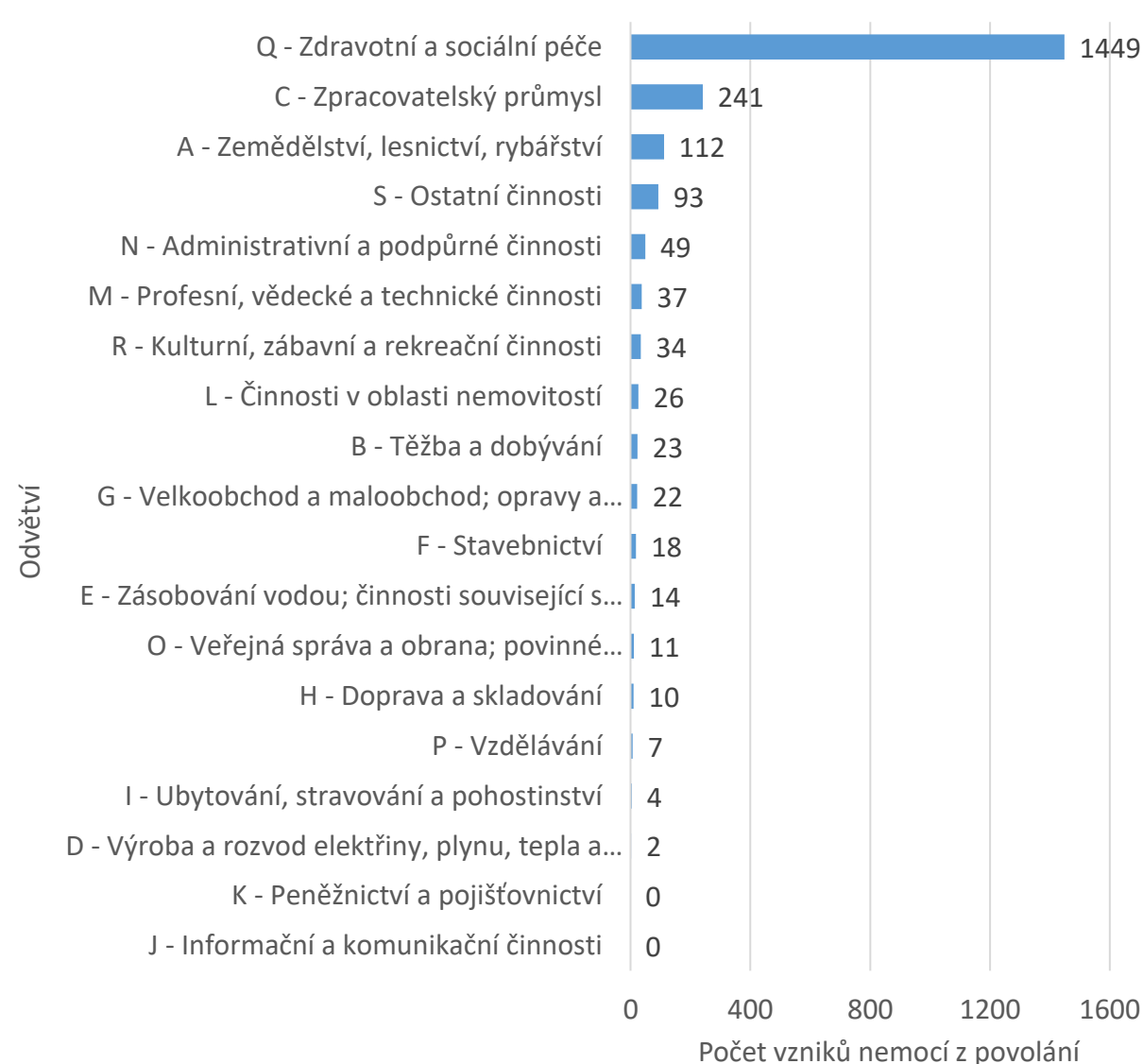
Zdravotní a sociální péče						
Zaměstnání (klasifikace CZ-ISCO)		Počet zaměstnanců				
Kód	Název	nízký index	průměrný index	dobrý index	vynikající index	celkem
53	Pracovníci osobní péče v oblasti vzdělávání, zdravotnictví a v příbuzných oborech	66	331	1049	809	2255
32	Odborní pracovníci v oblasti zdravotnictví	45	234	847	678	1804
22	Specialisté v oblasti zdravotnictví	19	122	619	538	1298
51	Pracovníci v oblasti osobních služeb	19	76	228	161	484
91	Uklízeči a pomocníci	17	91	266	147	521
34	Odborní pracovníci v oblasti práva, kultury, sportu a v příbuzných oborech	6	25	103	87	221
33	Odborní pracovníci v obchodní sféře a veřejné správě	5	44	162	115	326
81	Obsluha stacionárních strojů a zařízení	4	14	46	34	98
83	Řidiči a obsluha pojezdových zařízení	3	20	78	68	169
26	Specialisté v oblasti právní, sociální, kulturní a příbuzných oborech	3	18	51	26	98

Pracovní úrazy a nemoci z povolání v odvětvích v roce 2020

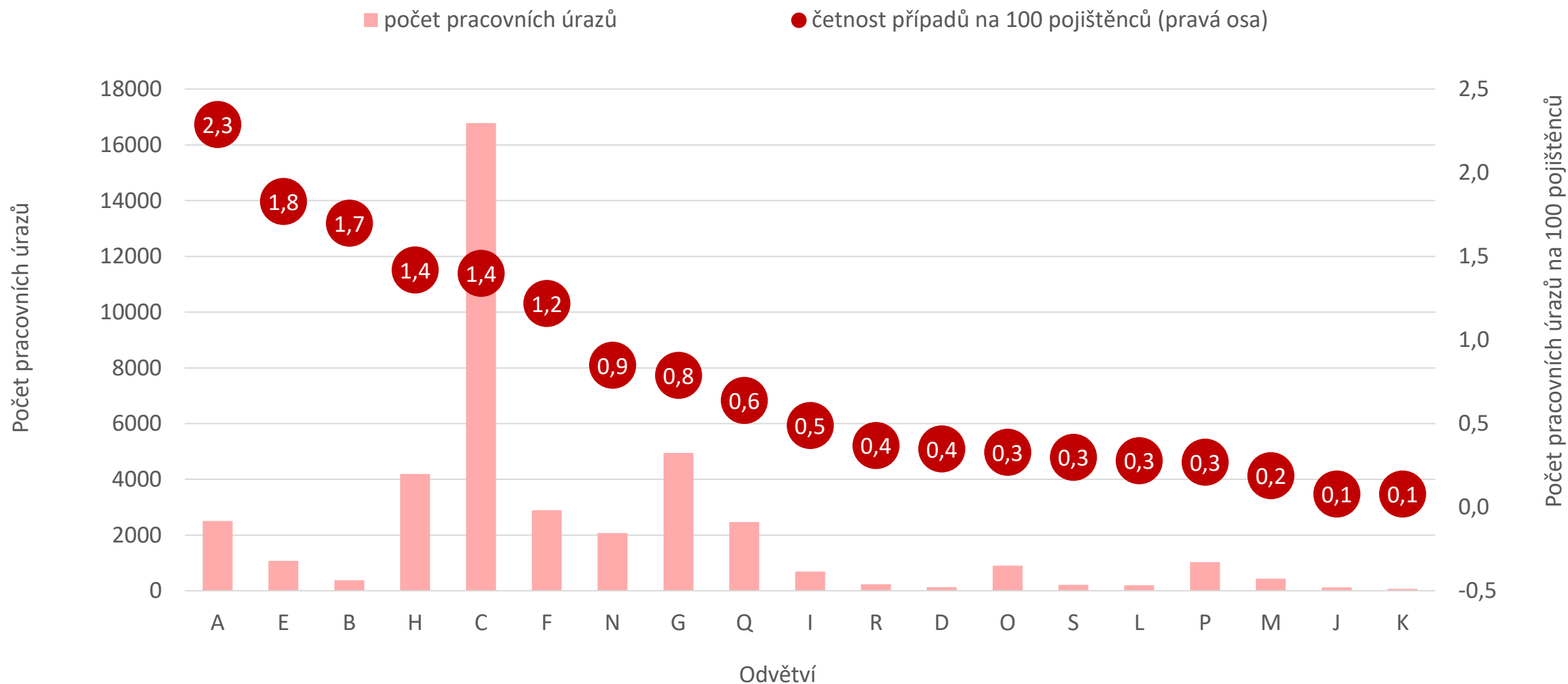
Pracovní úrazy



Nemoci z povolání



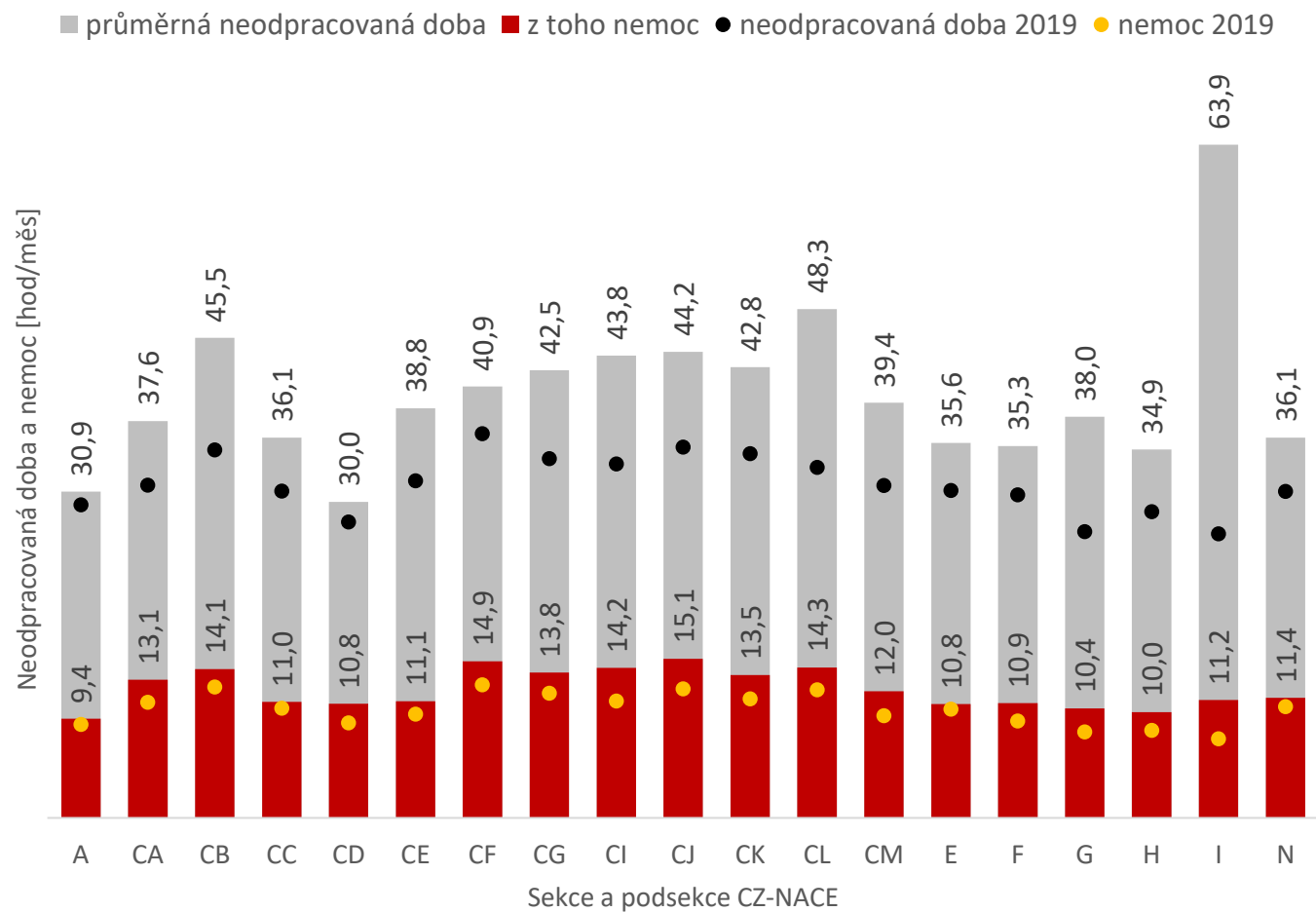
Pracovní úrazovost v odvětvích v roce 2020



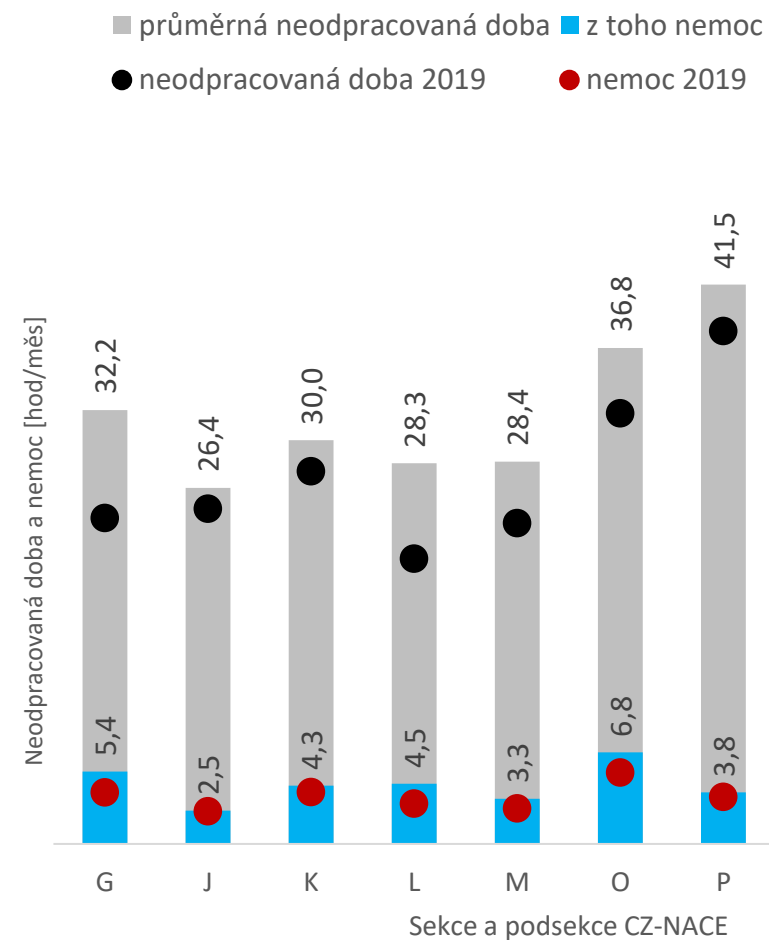
Zdroj: ČSÚ, SÚIP, zpracování TREXIMA.

Neodpracovaná doba a nemoc

Manuální pracovníci



Duševní pracovníci



Výběr odvětví k pilotnímu šetření

Indikátor		Pořadí odvětví (Sekce CZ-NACE)				
		1.	2.	3.	4.	5.
Data ČR	WAI rovnoměrnost rozdělení	H	P	Q	G	C
	WAI nízký	C	K	P	O	A
	WAI průměrný	C	N	S	A	D
	WAI muži	K	H	P	C	D
	WAI ženy	C	A	O	P	Q
	WAI duševní	K	O	P	H	-
	WAI manuální	C	A	H	G	-
	WAI smíšené	Q	H	P	D	-
Data NL/ČR	WAI rovnoměrnost rozdělení	C	Q	H	G	N
	WAI nízký	A	I	N	Q	C
	WAI průměrný	B	N	A	C	H
	WAI muži	I	B	N	A	E
	WAI ženy	B	N	H	C	G
	WAI duševní	N	S	B	A	C
	WAI manuální	S	B	A	G	F
	WAI smíšené	B	I	N	G	Q
Pojistné události, ISPV	Velikost sektoru	C	P	Q	H	G
	Pracovní úrazovost	C	G	H	Q	F
	Nemoc z povolání	Q	C	A	S	N
	Práce přesčas - manuální	C	A	H	E	F
	Práce přesčas - duševní	Q	G	J	R	K
	Absence - nemoc - manuální	C	E	F	I	N
	Absence - nemoc - duševní	Q	O	G	S	R
	Odpracovaná doba duševní	J	L	M	K	Q
Odpracovaná doba manuální	A	F	C	E	H	

Odvětví	Počet výskytů v Tabulce 5.2
C - Zpracovatelský průmysl	17
A - Zemědělství, lesnictví, rybářství	12
H - Doprava a skladování	12
Q - Zdravotní a sociální péče	12
G - Velkoobchod a maloobchod; opravy a údržba motorových vozidel	10
N - Administrativní a podpůrné činnosti	10
P - Vzdělávání	7
B - Těžba a dobývání	6
F - Stavebnictví	5
K - Peněžnictví a pojišťovnictví	5
S - Ostatní činnosti	5
E - Zásobování vodou; činnosti související s odpadními vodami, odpady a sanacemi	4
I - Ubytování, stravování a pohostinství	4
O - Veřejná správa a obrana; povinné sociální zabezpečení	4
D - Výroba a rozvod elektřiny, plynu, tepla a klimatizovaného vzduchu	3
J - Informační a komunikační činnosti	2
L - Činnosti v oblasti nemovitostí	1
M - Profesní, vědecké a technické činnosti	1
R - Kulturní, zábavní a rekreační činnosti	1

Zdroj: zpracování TRIXIMA.

Týmem zpracovatelů vybrán:

1. Zpracovatelský průmysl
2. Zdravotní a sociální péče

Řídícím výborem vybrán:

3. Doprava a skladování

Závěry – doporučení odvětví a nejčtetnějších profesí pro pilotní měření

Zpracovatelský průmysl

Zaměstnání (klasifikace CZ-ISCO)		Počet zaměstnanců
Kód	Název	tis. osob
72	Kovodělníci, strojírenští dělníci a pracovníci v příbuzných oborech	161,1
81	Obsluha stacionárních strojů a zařízení	133,2
82	Montážní dělníci výrobků a zařízení	120,6
31	Techničtí a odborní pracovníci v oblasti vědy a techniky	113,8
33	Odborní pracovníci v obchodní sféře a veřejné správě	64,5
83	Řidiči a obsluha pojízdných zařízení	50,7
75	Zpracovatelé potravin, dřeva, textilu a pracovníci v příbuzných oborech	48,3
93	Pomocní pracovníci v oblasti těžby, stavebnictví, výroby, dopravy a v příbuzných oborech	45,1
21	Specialisté v oblasti vědy a techniky	38,2
74	Pracovníci v oboru elektroniky a elektrotechniky	28,0

Závěry – doporučení odvětví a nejčtetnějších profesí pro pilotní měření

Zdravotní a sociální péče

Zaměstnání (klasifikace CZ-ISCO)		Počet zaměstnanců
Kód	Název	tis. osob
32	Odborní pracovníci v oblasti zdravotnictví	76,3
22	Specialisté v oblasti zdravotnictví	56,5
53	Pracovníci osobní péče v oblasti vzdělávání, zdravotnictví a v příbuzných oblastech	53,8
91	Uklízeči a pomocníci	10,6
51	Pracovníci v oblasti osobních služeb	10,0
33	Odborní pracovníci v obchodní sféře a veřejné správě	9,7
34	Odborní pracovníci v oblasti práva, kultury, sportu a v příbuzných oborech	7,0
13	Řídící pracovníci v oblasti výroby, informačních technologií, vzdělávání a v příbuzných oborech	5,3
41	Všeobecní administrativní pracovníci, sekretáři a pracovníci pro zadávání dat a zpracování textů	4,9
83	Řidiči a obsluha pojízdných zařízení	3,9

Závěry – doporučení odvětví a nejčtetnějších profesí pro pilotní měření

Doprava a skladování

Zaměstnání (klasifikace CZ-ISCO)		Počet zaměstnanců
Kód	Název	tis. osob
83	Řidiči a obsluha pojízdnych zařízení	114,5
43	Úředníci pro zpracování číselných údajů a v logistice	27,2
44	Ostatní úředníci	12,4
33	Odborní pracovníci v obchodní sféře a veřejné správě	12,3
42	Pracovníci informačních služeb, na přepážkách a v příbuzných oborech	9,0
72	Kovodělníci, strojírenští dělníci a pracovníci v příbuzných oborech	8,5
21	Specialisté v oblasti vědy a techniky	7,6
31	Techničtí a odborní pracovníci v oblasti vědy a techniky	5,9
51	Pracovníci v oblasti osobních služeb	5,1
41	Všeobecní administrativní pracovníci, sekretáři a pracovníci pro zadávání dat a zpracování textů	4,2

Jan Šulák

Ludmila Husaříková

Markéta Slováčková

Pavel Spáčil

Úsek statistiky

TREXIMA, spol. s r.o.

Děkujeme za pozornost