



V Bruselu dne 26.11.2015  
COM(2015) 700 final

**PŘEDLOHA SPOLEČNÉ ZPRÁVY KOMISE A RADY O ZAMĚSTNANOSTI,  
která doprovází sdělení Komise o roční analýze růstu 2016**

**PŘEDLOHA SPOLEČNÉ ZPRÁVY KOMISE A RADY  
O ZAMĚSTNANOSTI,  
která doprovází sdělení Komise  
o roční analýze růstu 2016**

Návrh společné zprávy o zaměstnanosti, jejíž vypracování ukládá článek 148 SFEU, je součástí balíčku roční analýzy růstu, kterým se zahajuje evropský semestr. Tato zpráva je klíčovým vstupem pro správu ekonomických záležitostí EU a v souladu s hlavními směry politik zaměstnanosti členských států a prioritami roční analýzy růstu obsahuje roční přehled klíčových ukazatelů zaměstnanosti a sociálního rozvoje v Evropě, jakož i reformních opatření členských států.

V této souvislosti se v předloze společné zprávy o zaměstnanosti pro rok 2016 uvádí následující:

*Zaměstnanost a sociální situace se pomalu zlepšuje, zatímco příznaky divergence mezi členskými státy i uvnitř nich přetrvávají. V souladu s postupným hospodářským oživením míra zaměstnanosti opět roste a míra nezaměstnanosti skoro ve všech členských státech klesá. V roce 2014 se roční míra nezaměstnanosti v EU-28 stále držela nad 10 % a v eurozóně ještě výše, ale potom během roku 2015 klesala. Nezaměstnanost mladých lidí a dlouhodobá nezaměstnanost rovněž od roku 2013 klesají, přestože jsou celkově stále vysoké. Mezi členskými státy přetrvávají značné rozdíly i přes mírné sblížení podmínek na trhu práce zaznamenané v roce 2014. Příjmy domácností v EU v roce 2014 a na počátku roku 2015 mírně vzrostly díky silnější hospodářské činnosti a lepším podmínkám na trhu práce. Počet a podíl osob ohrožených chudobou nebo sociálním vyloučením se v roce 2013 i v roce 2014 celkově stabilizovaly. Sociální vývoj však přesto poukazuje na divergenci v rámci EU, jak vyplývá ze srovnávacího přehledu klíčových ukazatelů zaměstnanosti a sociálních ukazatelů a z vývoje míry ohrožení chudobou a nerovností. Na základě osvědčených postupů lze vymezit mnoho společných referenčních hodnot s cílem podpořit sblížení směrem nahoru, ale současně přitom uznávat rozmanitost výchozích podmínek a postupů v jednotlivých členských státech.*

*Je nutno pokračovat v reformách podporujících fungující, dynamické a inkluzivní trhy práce. Několik členských států provádělo reformy, jejichž pozitivní výsledky jsou patrné*

*například ve zvýšených mírách zaměstnanosti. Je však třeba více udělat pro stimulaci růstu a vytvoření příznivého prostředí pro tvorbu důstojných pracovních míst. Vzhledem k tomu, že nejnovější růst zaměstnanosti je z velké části důsledkem vyššího počtu smluv na dobu určitou, členské státy by měly pokračovat v opatřeních (a v některých případech je i zintenzivnit), která řeší problém roztržitosti trhů práce, a zajistit tak náležitou rovnováhu mezi pružností a jistotou pracovního místa.*

***Daňové systémy musí lépe podporovat vytváření pracovních míst.*** *Byly zahájeny reformy daňových systémů s cílem omezit faktory odrazující od nástupu do zaměstnání a zároveň snížit zdanění práce, a tím podpořit podniky v tom, aby (opětovně) přijímaly zaměstnance často cíleně z takových skupin, jako jsou mladí lidé a dlouhodobě nezaměstnaní. Přesto se v posledních letech celkové daňové zatížení práce ve značném počtu členských států zvýšilo, zejména u osob s nízkými nebo průměrnými mzdami. Tento trend je znepokojující s ohledem na stále vysokou míru nezaměstnanosti v mnoha členských státech, neboť vysoké daňové zatížení může omezit poptávku a nabídku na trhu práce.*

***Stanovování mezd celkově ukazuje pokračující zpomalování růstu mezd.*** *Reformy posílily mechanismy stanovování mezd, které prosazují soulad mezi vývojem mezd a produktivitou, aby podpořily disponibilní příjmy domácností, a které kladou zvláštní důraz na minimální mzdy. Současný vývoj mezd ve většině členských států se celkově zdá být víceméně vyvážený, což přispělo k obnovení rovnováhy uvnitř eurozóny. Až na několik výjimek se reálné mzdy ve většině členských států pohybují zhruba v souladu s produktivitou. Tento vývoj je pozitivní pro vnitřní a vnější rovnováhu zemí, třebaže jsou nezbytné některé další úpravy.*

***Investice do lidského kapitálu prostřednictvím vzdělávání a odborné přípravy se převážně zaměřovaly na mladé lidi,*** *ale některé členské státy vynaložily rovněž značné úsilí reformovat své vzdělávací systémy nebo rozšířit příležitosti ke vzdělávání a odbornému vzdělávání dospělých. Veřejné výdaje na vzdělávání se však snížily téměř v polovině členských států a ve srovnání s rokem 2010 klesly v celé EU o 3,2 %. Modernizace, lepší sladění dovedností a potřeb trhu práce a udržitelné investice do vzdělávání a odborné přípravy, včetně digitálních dovedností, mají zásadní význam pro budoucí zaměstnanost, hospodářský růst a konkurenceschopnost v EU.*

**Členské státy nepolevily v úsilí podporovat zaměstnanost mladých lidí a řešit vysoké počty osob, které nejsou zaměstnány ani se neúčastní vzdělávání nebo odborné přípravy (NEET).** Systém záruk pro mladé lidi se stal hnací silou pro zlepšení přechodu ze školy do zaměstnání a snížení nezaměstnanosti mládeže a první výsledky jsou nyní vidět na tom, že klesá podíl mladých lidí, kteří nejsou zaměstnání ani se neúčastní vzdělávání nebo odborné přípravy. Pro dosažení udržitelných výsledků však bude mít zásadní význam pokračování v tomto úsilí také s podporou vnitrostátních zdrojů financování a se zaměřením na strukturální reformu. Míra nezaměstnanosti mladých lidí v EU začala klesat, nikoli však ve všech zemích, a mezi jednotlivými zeměmi zůstávají značné rozdíly.

**Začleňování dlouhodobě nezaměstnaných na trh práce musí zůstat prioritou.** Dlouhodobě nezaměstnaní se v současnosti na celkové nezaměstnanosti podílejí 50 %, což představuje důležitou výzvu pro politiku zaměstnanosti a sociální politiku. Pravděpodobnost přechodu z nezaměstnanosti do nečinnosti se zvyšuje časem stráveným ve stavu nezaměstnanosti. Může to mít závažné negativní důsledky pro hospodářský růst, a to rovněž s ohledem na žádoucí zvýšení produktivity a demografické změny. V mnoha členských státech by měl být lépe podporován přechod z dlouhodobé nezaměstnanosti do zaměstnání prostřednictvím aktivních opatření na trhu práce. Jsou zapotřebí okamžitá opatření na straně poptávky i nabídky, a to dříve než budou dlouhodobě nezaměstnaní lidé odrazeni od práce a přejdou do nečinnosti.

**Probíhající reforma sociálního dialogu je většinou spojena s reformou kolektivního vyjednávání a také se zastoupením zaměstnanců.** Kolektivní vyjednávání je čím dál více decentralizovanější a přechází z (mezi)odvětvové úrovně na úroveň podniku. V těch členských státech, kde mají (mezi)odvětvové kolektivní smlouvy, se působnost podnikových kolektivních smluv rozšířila i na pracovní podmínky. V těchto podmínkách decentralizovaných struktur pro kolektivní zastupování pracujících mají zásadní význam pro zvýšení produktivity a zaměstnanosti, jakož i zajištění spravedlivého podílu mezd pracovníků a struktury pro zastupování pracovníků a koordinace vyjednávání (s vyšší úrovní i horizontálně). Zapojení sociálních partnerů do koncipování a provádění politik je třeba zlepšit.

**Navzdory tomu, že ženy jsou stále lépe kvalifikované a, pokud jde o úroveň dosaženého vzdělání, předstihují muže, jsou i nadále nedostatečně zastoupeny na trhu práce.** Rozdíl v zaměstnanosti mužů a žen je i nadále obzvláště veliký u rodičů a osob s pečovatelskými povinnostmi, což naznačuje potřebu dalších opatření, například v oblasti péče o děti, zatímco

podstatné rozdíly v důchodech žen a mužů v EU činí 40 %, což je odrazem nižších platů a kratší profesní kariéry žen. Výsledkem je potřeba dalších kroků směrem ke komplexnímu začlenění konceptu rovnováhy mezi pracovním a soukromým životem do tvorby politiky, včetně pečovatelských zařízení, dovolených a pružné pracovní doby, jakož i systémů daní a dávek, které by neodrazovaly druhé pracující osoby v domácnosti od toho, aby pracovaly více.

**Členské státy pokračovaly v modernizaci svých systémů sociální ochrany s cílem usnadnit účast na trhu práce a za účelem prevence rizik a ochrany proti nim po celý život.** Systémy sociální ochrany musí lépe chránit proti sociálnímu vyloučení a chudobě a stát se komplexním nástrojem ve službách osobního rozvoje, trhu práce, celoživotních změn a sociální soudržnosti. Přiměřené důchody nadále závisejí na schopnosti žen a mužů pracovat déle a plnohodnotně a na politikách aktivního stárnutí, které dostatečně pokryjí zdravotní a vzdělávací aspekty. Investice do obyvatel v produktivním věku, a to i prostřednictvím péče o děti, je zásadní pro dosažení výsledků v oblasti inkluzivní zaměstnanosti a pro zajištění udržitelných veřejných financí. Zdravotní systémy přispívají k individuálnímu a kolektivnímu blahobytu a hospodářské prosperitě. Náležité reformy zajišťují udržitelnou finanční základnu a povzbuzují poskytování účinných primárních zdravotnických služeb a jejich dostupnost.

**V průběhu roku 2015 musely členské státy reagovat na rostoucí příliv uprchlíků a některé z nich byly zasaženy zvláště silně. Členské státy přijaly rozhodnutí týkající se integračních balíčků a odrazujících opatření.** Jestliže je krátkodobý dopad v podobě vyšších veřejných výdajů relativně slabý, i když pro některé členské státy výraznější, ve střednědobém až dlouhodobém horizontu nejvíce záleží na integraci na trhu práce. Členské státy musí zajistit, aby žadatelé o azyl měli přístup na trh práce nejpozději do devíti měsíců ode dne, kdy požádali o mezinárodní ochranu.

## 1. PRACOVNÍ TRH, SOCIÁLNÍ TRENDY A VÝZVY V EVROPSKÉ UNII

Tento oddíl obsahuje přehled o pracovním trhu a sociálních trendech a výzvách v Evropské unii. Začíná obecnými poznatky vyvozenými ze srovnávacího přehledu klíčových ukazatelů zaměstnanosti a sociálních ukazatelů. Dále následuje podrobnější analýza hlavních oblastí zaměstnanosti a sociálního zabezpečení.

### *1.1 Obecné poznatky ze srovnávacího přehledu klíčových ukazatelů zaměstnanosti a sociálních ukazatelů*

V aktuálním, třetím vydání tvoří nyní srovnávací přehled klíčových ukazatelů zaměstnanosti a sociálních ukazatelů nedílnou součást společné zprávy o zaměstnanosti. Jak potvrzují nejnovější hlavní směry politik zaměstnanosti<sup>1</sup>, je srovnávací přehled zvláště užitečným nástrojem, který přispívá k včasnému odhalování klíčových problémů se zaměstnaností, sociálních problémů a divergencí a k určení oblasti, kde je politické reakce nejvíce zapotřebí. Daří se to díky pečlivému monitorování a interpretaci jak úrovní, tak změn každého ukazatele. Při přípravě zprávy o jednotlivých zemích za rok 2015 a doporučení pro jednotlivé země vycházela Komise z výsledků tohoto srovnávacího přehledu, aby postavila úkoly a politická doporučení na pevnější základ.

Analýza poznatků ze srovnávacího přehledu pomáhá lépe pochopit vývoj v oblasti zaměstnanosti a v sociální oblasti. To zase přispívá k ostřejšímu zaměření pozornosti na zaměstnanost a výsledky v sociální oblasti v rámci evropského semestru, jak se požaduje ve zprávě pěti předsedů pod názvem „Zpráva o dokončení hospodářské a měnové unie“<sup>2</sup> a jak je vysvětleno v nedávném sdělení o krocích k dokončení hospodářské a měnové unie<sup>3</sup>. Lepší výklad srovnávacího přehledu pomáhá objektivně identifikovat divergenční trendy v oblasti zaměstnanosti a v sociální oblasti. Srovnávací přehled by měl být vykládán ve spojení se zjištěními jiných nástrojů, jako je monitor výsledků v oblasti zaměstnanosti, monitor výsledků v oblasti sociální ochrany a srovnávací přehled postupu při makroekonomické nerovnováze s jeho nedávno přidanými hlavními ukazateli zaměstnanosti<sup>4</sup>.

---

<sup>1</sup> Rozhodnutí Rady o hlavních směrech politik zaměstnanosti členských států na rok 2015, Brusel, 21. září 2015, 11360/15

<sup>2</sup> Dostupná na: [http://ec.europa.eu/priorities/economic-monetary-union/docs/5-presidents-report\\_cs.pdf](http://ec.europa.eu/priorities/economic-monetary-union/docs/5-presidents-report_cs.pdf)

<sup>3</sup> COM(2015) 600 final ze dne 21. října 2015.

<sup>4</sup> Srovněj zprávu mechanismu varování (AMR) 2016

Hlavní vývoj a hodnoty v oblasti zaměstnanosti a sociální oblasti, které mohou vzbuzovat obavy a vést k rozdílům v celé EU a které je třeba dále analyzovat a případně na ně důrazně politicky reagovat, se zjišťují hodnocením tří aspektů (viz podrobné tabulky v příloze):

- změna ukazatele v určitém roce ve srovnání s předchozími obdobími (trend v minulosti) u každého členského státu,
- odchylka od průměru EU a eurozóny ve stejném roce (poskytuje momentální přehled o stávajících rozdílech v zaměstnanosti a sociální oblasti) u každého členského státu,
- změna ukazatele mezi dvěma po sobě jdoucími roky v každém členském státě v porovnání se změnami v EU a eurozóně (ukazuje dynamiku sociálně-ekonomické konvergence či divergence).

Pohled na historický vývoj a odstup od průměru EU na základě přehledu<sup>5</sup> ukazuje, že členské státy byly zasaženy krizí různými způsoby a jejich zotavení je nerovnoměrné. Přibližně v polovině členských států EU existují tendence nejméně dvou ukazatelů, které vzbuzují jisté obavy.

Šest členských států (Řecko, Chorvatsko, Kypr, Portugalsko, Španělsko a Itálie) čelí řadě významných výzev v oblasti zaměstnanosti a v sociální oblasti. Situace dvou členských států (Francie a Finska) signalizuje problematický vývoj míry nezaměstnanosti a míry nezaměstnanosti mladých lidí a ve Finsku navíc ještě pokles disponibilních příjmů. Ukazatele jevů souvisejících se sociálním vyloučením mají varovnou hodnotu u pěti zemí (Rumunsko, Bulharsko, Litva, Lotyšsko a Estonsko). A nakonec, dva členské státy (Malta, Lucembursko) představují kombinaci problematické situace v jednom ukazateli a dobrých, leč klesajících hodnot jiného ukazatele.

Konkrétně Řecko čelí kritické situaci ve všech ukazatelích. Chorvatsko vykazuje problematický vývoj míry nezaměstnanosti a ukazatelů NEET a chudoby. Na Kypru vykazuje celková míra nezaměstnanosti a míra nezaměstnanosti mladých lidí i ukazatel počtu osob ohrožených chudobou znepokojivou tendenci vývoje, zatímco míra NEET se považuje za slabou, avšak zlepšující se. Itálie vykazuje velmi znepokojivé trendy ukazatelů týkajících se situace mladých lidí na trhu práce, jakož i dosti problematický vývoj celkové míry nezaměstnanosti a sociálních ukazatelů. V Portugalsku stále vzbuzují obavy celková míra

---

<sup>5</sup> Viz předchozí oddíl, kde je uveden podrobný přehled podle jednotlivých ukazatelů.

nezaměstnanosti a míra nezaměstnanosti mladých lidí, i když se v poslední době zlepšovaly. Tyto pozitivní změny se dosud neprojevily v praxi v sociální oblasti, neboť míra ohrožení chudobou a ukazatel nerovnosti jsou stále vysoké. Ve Španělsku se vývoj v oblasti nezaměstnanosti a míry NEET zlepšil (z problematické úrovně), zatímco situace týkající se nezaměstnanosti mládeže, chudoby a nerovnosti je i nadále problematická.

Finsko zaznamenalo negativní vývoj všech tří ukazatelů zaměstnanosti, které v průběhu posledního období podstatně vzrostly, a eviduje zhoršení hrubého disponibilního příjmu domácností. Ve Francii přesahuje celková míra nezaměstnanosti a nezaměstnanosti mladých lidí průměr EU a dále roste.

Ačkoli v několika zemích je situace na trhu práce stabilní nebo se zlepšuje, více znepokojivou situaci lze zjistit u sociálních ukazatelů. Rumunsko čelí kritické situaci, pokud jde o NEET, míru ohrožení chudobou a nerovnosti. Bulharsko zaznamenalo druhý nejvyšší nárůst nerovností z již beztak vysoké úrovně, zatímco situace ohledně NEET je stále považována za poměrně špatnou (ale zlepšuje se). Oba sociální ukazatele jsou nadále vnímány jako problematické v Lotyšsku, Litvě a Estonsku.

Vývoj ve dvou členských státech ukazuje smíšený obrázek, kde se některé ukazatele zhoršují z dobré nebo již problematické úrovně. V Lucembursku míra NEET ještě vzrostla (z pořád dobré úrovně) a ukazatel nerovnosti signalizuje problémy, které je třeba sledovat. Malta zaznamenala velké zvýšení míry ohrožení chudobou (z poměrně dobré úrovně) a míry NEET.

Rakousko vykazuje ve všech ukazatelích celkově dobrý či velmi dobrý stav, i když v celkové míře nezaměstnanosti a NEET lze pozorovat mírné zhoršení.

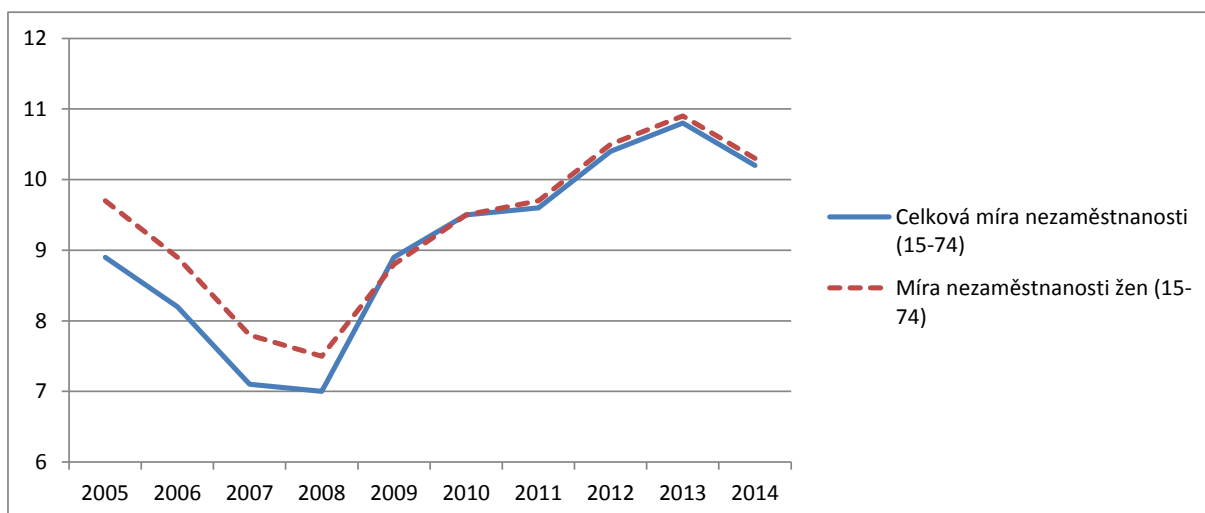
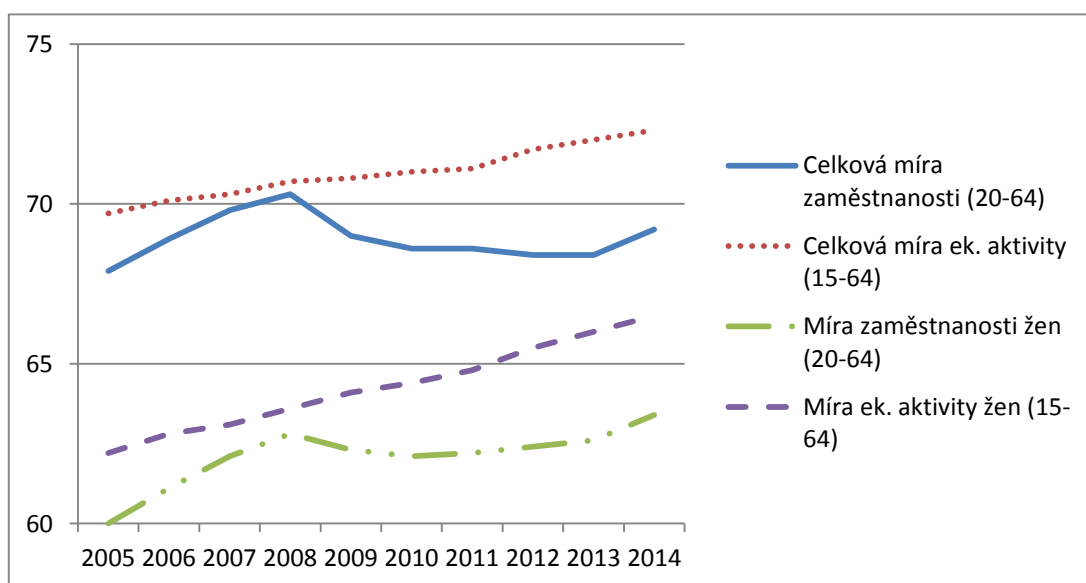
## *1.2 Trendy a problémy na trhu práce*

**Hospodářské oživení v EU začalo v roce 2013 a většina ukazatelů trhu práce se brzy poté začala zlepšovat.** Nicméně hloubka krize a pomalá obnova, zejména v eurozóně, ještě neumožnily dosáhnout předkrizové úrovně reálného HDP. Míra zaměstnanosti se dnes opět zvyšuje (graf 1). V roce 2014 stoupla míra zaměstnanosti (osob ve věku 20–64 let) ve srovnání s předchozím rokem o 0,8 procentního bodu (p.b.) na 69,2 % v EU-28 a o 0,4



p.b. na 68,1 % v eurozóně (dále „EA-19“<sup>6</sup>). Současně stoupla míra ekonomické aktivity (osob ve věku 15–64 let) o 0,3 p.b. v EU-28 a o 0,1 p.b. v EA-19 a v obou těchto skupinách se dostala na stejnou úroveň 72,3 %. Trvalý nárůst nezaměstnanosti, který začal v roce 2008, se v roce 2013 obrátil, když v letech 2013 až 2014 míra nezaměstnanosti (osob ve věku 15–74 let) poklesla z 10,8 % na 10,2 % v EU-28 a z 12,0 % na 11,6 % v EA-19 . Tento klesající trend se potvrdil v prvním pololetí roku 2015, neboť se míra nezaměstnanosti snížila ve srovnání se stejným obdobím roku 2014 o 0,7 p.b. v EU-28 a o 0,5 p.b. v eurozóně.

**Graf 1: Míra zaměstnanosti, nezaměstnanosti a ekonomické aktivity v EU-28 celkově a žen zvlášť**



Zdroj: Eurostat, šetření pracovních sil EU

<sup>6</sup> Aktualizovat za rok 2015, jsou-li k dispozici údaje.

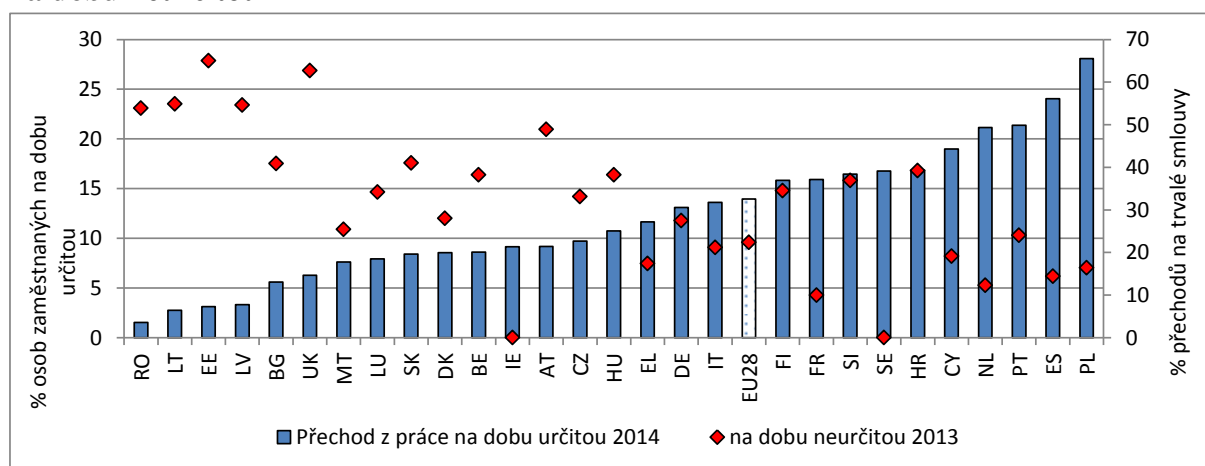
**Trendy v zaměstnanosti a nezaměstnanosti jsou určovány pohybem míry úspěšnosti při nacházení práce a míry separace od zaměstnání.** Z nízkých úrovní na začátku roku 2013 míra úspěšnosti při nacházení práce vzrostla a zároveň začala míra separace od zaměstnání od začátku roku 2012 klesat. Zaznamenaný pokles nezaměstnanosti v letech 2013 a 2014 nejčastěji souvisel se snížením míry separace od zaměstnání, zatímco míra úspěšnosti při hledání práce sice začala opět růst, ale zatím se nevrátila na předkrizovou úroveň a pro dlouhodobě nezaměstnané osoby hledající zaměstnání je i nadále velmi nízká.

**Tempa růstu zaměstnanosti se různila v jednotlivých členských státech, hospodářských odvětvích a podle typu pracovních smluv.** V roce 2014 se míra zaměstnanosti (ve věkové skupině 20–64 let) v porovnání s rokem 2013 zvýšila ve všech členských státech s výjimkou Finska (–0,2 p.b.), Rakouska (–0,4) a Nizozemska (–0,5). Rozdíly v úrovních však přetrvávají, přičemž míry zaměstnanosti v roce 2014 se pohybovaly v rozmezí od 53,3 % v Řecku a mírně pod 60 % v Chorvatsku, Itálii a Španělsku do více než 75 % v Nizozemsku (75,4 %), Dánsku (75,9 %), Spojeném království (76,2 %), Německu (77,7 %) a Švédsku (80 %). Pokud jde o vývoj v jednotlivých odvětvích, většina odvětví nyní zažívá zlepšení míry zaměstnanosti, včetně těch, která byla nejvíce zasažena krizí, jako je zemědělství, stavebnictví a průmysl. Co se týče typů smluv, během posledních let v souladu s očekáváním nejvíce kolísala zaměstnanost u smluv na dobu určitou a méně u smluv na dobu neurčitou nebo u samostatné výdělečné činnosti, které od roku 2011 zůstaly víceméně stabilní. Od roku 2013 byl nárůst celkové zaměstnanosti způsoben především zvýšením počtu pracovních smluv na dobu určitou. Jak ukazuje graf 2, využívání smluv na dobu určitou se mezi členskými státy značně liší, protože jejich podíl se v roce 2014 pohyboval v rozmezí od 5 % v Rumunsku a v pobaltských zemích do více než 20 % v Nizozemsku, Portugalsku, Španělsku a Polsku. Míra přechodu ze smluv na dobu určitou ke smlouvám na dobu neurčitou se rovněž liší mezi jednotlivými zeměmi a zdá se, že míra přechodu je nejvyšší (nejnižší) v těch zemích, v nichž je podíl smluv na dobu určitou nejnižší (nejvyšší). Jak podíl dočasných smluv, tak přechod od pracovních smluv na dobu neurčitou ke smlouvám na dobu neurčitou svědčí o tom, jak flexibilní jsou trhy práce. Zřejmě také odrážejí rozdíly v právních předpisech na ochranu zaměstnanosti v jednotlivých zemích i to, do jaké míry se na vnitrostátních trzích práce projevují účinky dichotomie interních a externích pracovníků. To je zvláště znepokojivé v zemích, kde se velmi často využívají smlouvy na dobu určitou, a kde tyto smlouvy často

nezlepšují šanci na získání trvalého zaměstnání na plný pracovní úvazek, jak je znázorněno v grafu 2.

Nestandardní pracovní smlouvy jsou častější u žen, mladých lidí a při mimořádné manuální práci. Tito pracovníci jsou podle všeho kráceni na mzdě a pocházejí nejvíce z řad lidí s nízkými příjmy<sup>7</sup>. Dalším aspektem nejisté práce je rozsah nedobrovolné práce na částečný úvazek, který vzrostl z 16,7 % na 19,6 % celkové zaměstnanosti a rozšíření a diverzifikace podob nádenické práce<sup>8</sup>.

**Graf 2: Podíl dočasných smluv a přechod od smluv na dobu určitou ke smlouvám na dobu neurčitou**



Zdroj: Eurostat, šetření pracovních sil (LFS) a statistika Evropské unie v oblasti příjmů a životních podmínek (SILC) Stručný popis: Údaje o přechodu za BG, EL, PT, HR se vztahují k roku 2012, za AT k roku 2014. Údaje o přechodu nejsou k dispozici za IE a SE.

**Vývoj zaměstnanosti odráží (netto) trend tvorby pracovních míst, přičemž malé a střední podniky jsou tradičně považovány za motor růstu zaměstnanosti.** V letech 2002 až 2010 vytvořily malé a střední podniky v EU 85 % nových pracovních míst. Naproti tomu zaměstnanost v malých a středních podnicích v EU klesla mezi rokem 2010 a 2013 o 0,5 %. Dostupnost úvěrů pro nefinanční sektor je k dnešnímu dni v řadě členských států i nadále slabá, a to v důsledku faktorů působících na straně nabídky i poptávky, včetně restrukturalizace odvětví a oddlužování v návaznosti na finanční krizi. Omezený přístup k finančním prostředkům také pravděpodobně omezí počet nově zakládaných podniků. V roce 2014 rostl počet osob samostatně výdělečně činných přibližně stejným tempem jako

<sup>7</sup> OECD (2015) – In It Together: Why Less Inequality Benefits All (Proč je menší nerovnost přínosem pro všechny)

<sup>8</sup> Eurofound (2015) – *Developments in working life in Europe: EurWORK annual review 2014*

zaměstnanost, přičemž míra samostatné výdělečné činnosti na úrovni EU zůstala beze změny na úrovni 14,6 %, což je méně než 15 % podíl zaznamenaný v letech 2004–2006. Míra samostatné výdělečné činnosti žen činí nadále přibližně 10 %, zatímco z mužů vydělává samostatně zhruba jeden z pěti. Úroveň míry samostatné výdělečné činnosti a jejich změny v členských státech jsou velmi rozdílné a odrážejí působení řady činitelů, jako jsou rámcové podmínky, podnikavost národa a příležitosti placeného zaměstnání. Tyto míry jsou výrazně vyšší než úrovně pozorované před 10 lety v Nizozemsku, na Slovensku, ve Slovinsku, Řecku, Spojeném království a České republice.

**Míry ekonomické aktivity jednotlivých skupin obyvatelstva a členských států se liší.** Tyto míry se pohybují stabilněji než míry zaměstnanosti, což zřejmě svědčí jen o mírných účincích faktorů odrazujících od práce. V souladu s dlouhodobějšími trendy vykazují v určitých skupinách trvalý růst, zejména u žen a starších pracovníků, přičemž míra ekonomické aktivity se snížila u osob s nízkou kvalifikací a mladých mužů ve věku 15 až 24 let. I když se rozdíly v míře ekonomické aktivity časem ztrácely mezi ženami a muži i mezi generacemi (staršími pracovníky a pracovníky v nejproduktivnějším věku), zůstávají nadále značné. V roce 2014 činila míra ekonomické aktivity žen 66,5 % v zemích EU-28; i když byla stále o 11,5 p.b. nižší než u mužů, rozdíl se oproti roku 2010, kdy činil 13,2 p.b., snížil. Rozdíly mezi muži a ženami pracujícími na plný nebo částečný úvazek dále přispívají k prohlubování rozdílů v míře ekonomické aktivity a promítají se do rozdílů v odměňování žen a mužů v průběhu celého pracovního života a koneckonců i do rozdílných důchodů obou pohlaví. Mezi lety 2010 a 2014 se rozdíl v míře ekonomické aktivity mezi staršími pracovníky (ve věku 55-64 let) a pracovníky v nejproduktivnějším věku (25–54 let) snížil z 35,4 p.b. na 29,6 p.b. Naopak rozdíl mezi vlastními občany a státními příslušníky jiných států a rozdíl mezi osobami se zdravotním postižením a bez něj nemizely. Přetrvávají značné rozdíly v celkových mírách ekonomické aktivity mezi jednotlivými zeměmi (od 63,9 % v Itálii po 81,5 % ve Švédsku v roce 2014) a mezi specifickými skupinami a v těchto rozdílech se promítají rozdíly v hospodářských podmínkách, institucionálních strukturách a individuálních preferencích pracovníků.

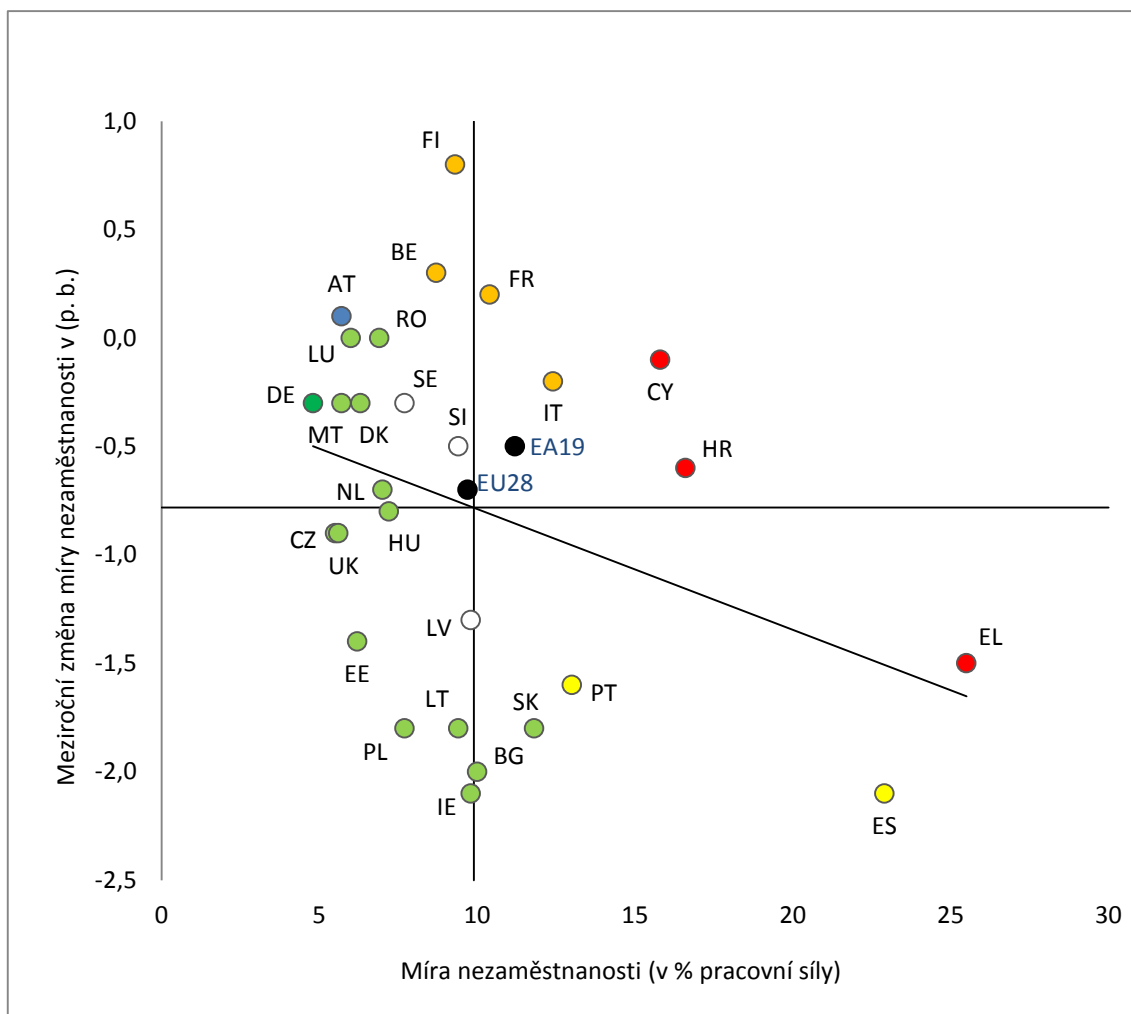
**Nezaměstnanost a nezaměstnanost mladých lidí začaly klesat, nikoli však ve všech členských státech, přičemž mezi jednotlivými zeměmi zůstávají značné rozdíly.** Na základě poznatků ze srovnávacího přehledu klíčových ukazatelů zaměstnanosti a sociálních ukazatelů lze pozorovat určité sblížení měr nezaměstnanosti v celé Evropě,

přičemž k nadprůměrnému poklesu došlo v řadě členských států s velmi vysokou úrovní nezaměstnanosti (nejvýznamnějšími příklady jsou Španělsko a Portugalsko a po nich Řecko). Přesto, jak ukazuje graf 3, v první polovině roku 2015 se míra nezaměstnanosti pohybovala od 5 % v Německu až po více než 20 % ve Španělsku a Řecku. Míra nezaměstnanosti se jeví jako velmi vysoká v Chorvatsku a na Kypru, na němž neustále roste.

Zhoršující se tendenci s výrazně nadprůměrným růstem lze pozorovat v několika zemích, které si, pokud jde o míru nezaměstnanosti, vedou poměrně lépe. Je to případ Belgie, Francie, Finska a Rakouska (posledně jmenovaná země má však stále velmi nízkou míru nezaměstnanosti ve výši 5,1 %). Z těchto zemí vykazuje největší zvýšení v EU-28 o 0,8 p.b. Finsko. V Itálii nezaměstnanost klesá, ale tempo poklesu je ve srovnání s průměrem pomalé. Tento vývoj by měl být pečlivě analyzován, neboť se může stát dlouhodobým trendem.

Z genderové perspektivy je pokles míry celkové nezaměstnanosti srovnatelný u mužů i žen (o 0,8 resp. 0,7 p.b. v EU-28). Míra nezaměstnanosti žen zůstává problematická v jižní Evropě (zejména v Řecku a Španělsku) a v některých východoevropských zemích (Chorvatsko, Slovensko).

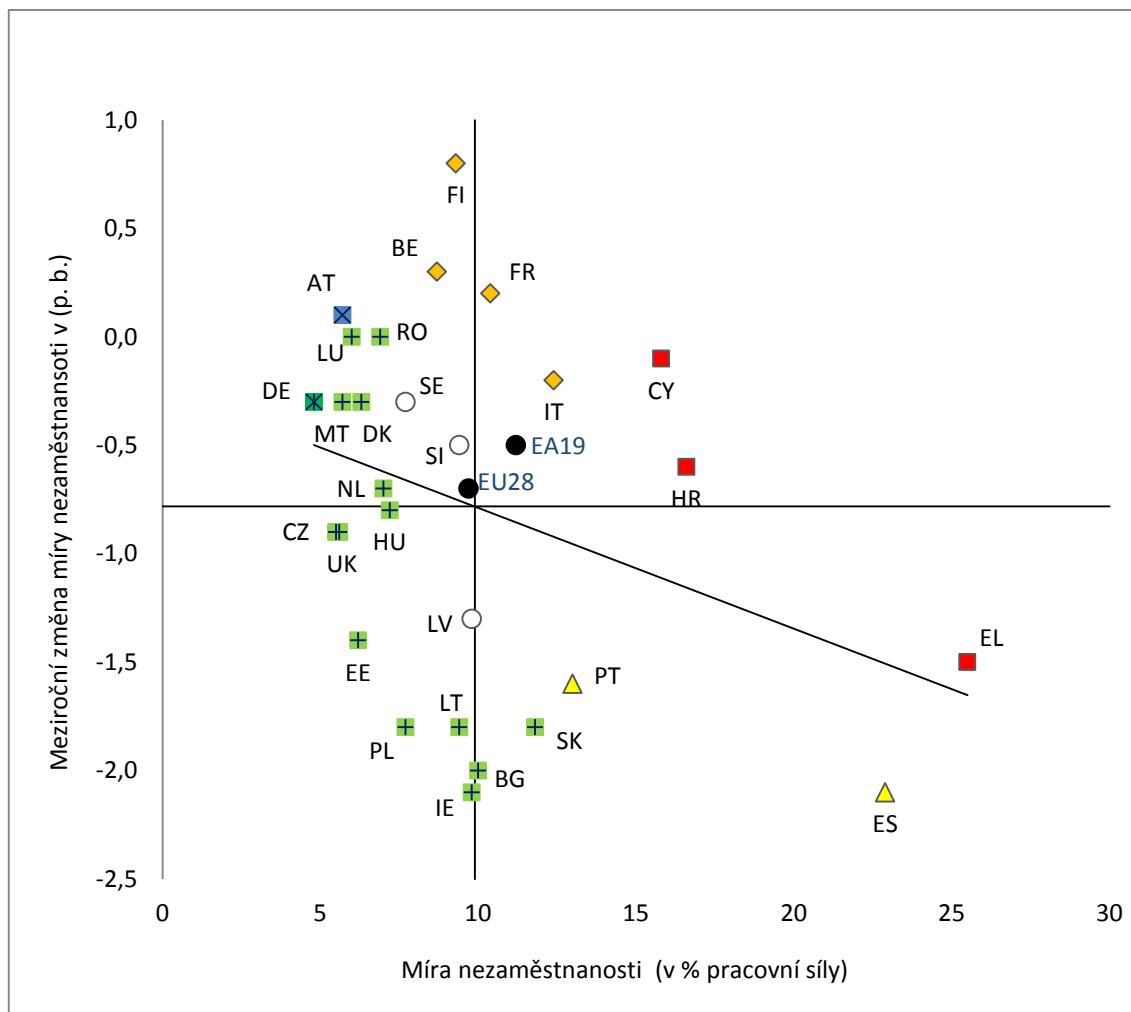
**Graf 3: Meziroční změna míry nezaměstnanosti podle srovnávacího přehledu klíčových ukazatelů zaměstnanosti a sociálních ukazatelů**



Zdroj: Eurostat, LFS (výpočty GR pro zaměstnanost). Období: Úroveň v 1. pololetí 2015 a meziroční změna oproti 1. pololetí 2014. Pozn.: Osy jsou zaměřeny na nevážený průměr EU-28. Hodnoty EU-28 a EA-19 znamenají jejich vážené průměry. Legenda je uvedena v příloze.

Jak vyplývá z grafu 4, rozdíly mezi jednotlivými zeměmi jsou ještě větší, pokud se jedná o míry nezaměstnanosti mladých lidí. Dvě země (Řecko a Španělsko) mají stále úroveň nezaměstnanosti mladých lidí kolem 50 %, v Itálii a Chorvatsku přesahuje 40 % a ve dvou členských státech (Kypr, Portugalsko) je vyšší než 30 %; tyto země rovněž vykazují nejvyšší hodnoty u žen. Ačkoli negativní sklon regresní přímky naznačuje, že členské státy začaly konvergovat, tyto země by nutně potřebovaly rychlejší pokles, aby se nezaměstnanost mladých lidí vrátila zpět na průměrnou úroveň. V této skupině se Portugalsko jeví jako země, která konverguje nejrychleji. Malá skupina zemí (včetně Francie a Finska) vykazuje známky zhoršení nezaměstnanosti mladých lidí ze srovnatelně dobrého výchozího bodu. Příklad Finska si zaslouží zvláštní pozornost vzhledem k nárůstu za celé období o 2,5 p.b. v důsledku špatných hospodářských podmínek (největší nárůst v EU-28, pokud jde o celkovou míru nezaměstnanosti).

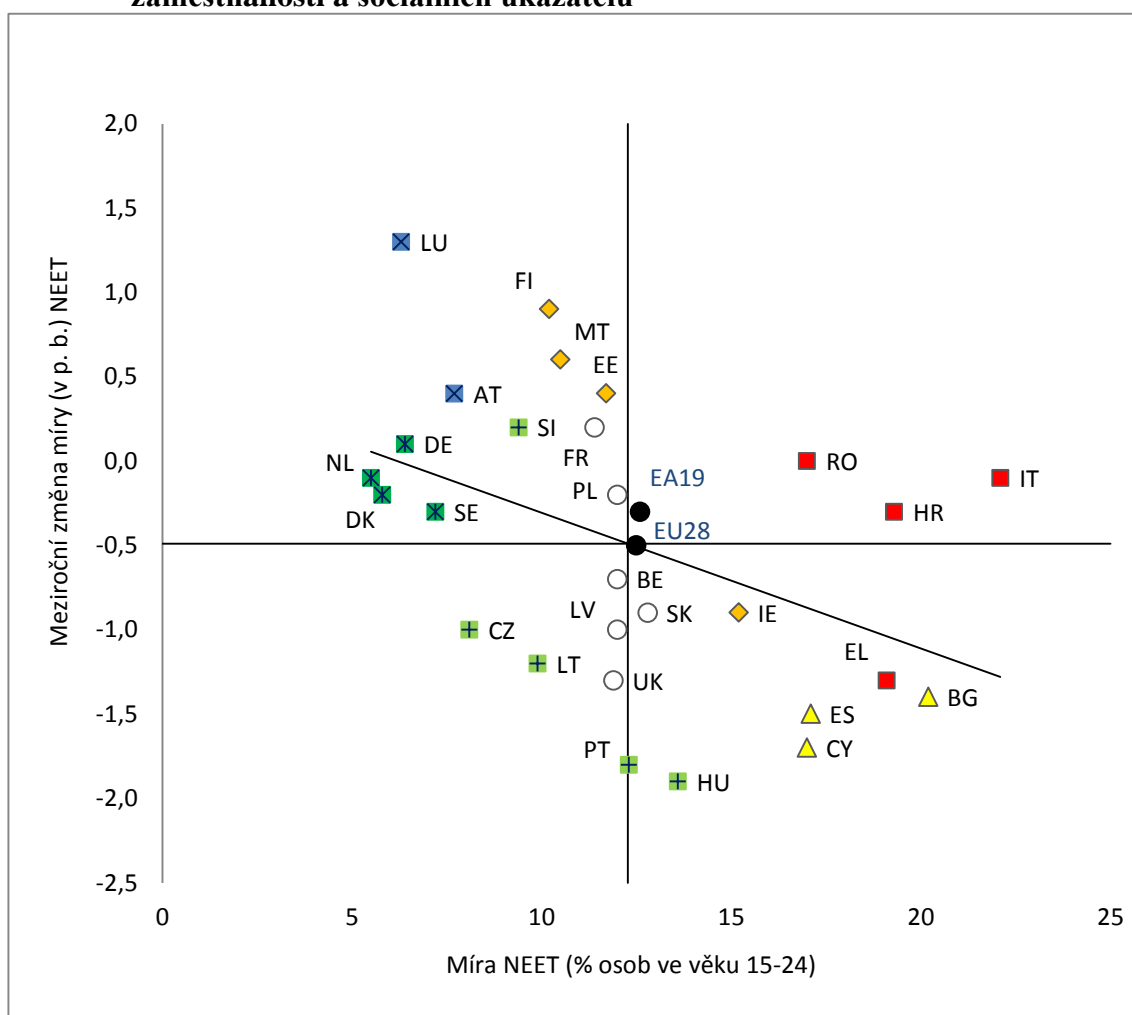
**Graf 4: Meziroční změna míry nezaměstnanosti mladých lidí podle srovnávacího přehledu klíčových ukazatelů zaměstnanosti a sociálních ukazatelů**



Zdroj: Eurostat, LFS (výpočty GR pro zaměstnanost). Období: Úroveň v 1. pololetí 2015 a meziroční změna oproti 1. pololetí 2014. Pozn.: Osy jsou zaměřeny na nevážený průměr EU-28. Hodnoty EU-28 a EA-19 znamenají jejich vážené průměry. Legenda je uvedena v příloze.

**Podíl mladých lidí, kteří nejsou ve vzdělávání, v zaměstnání nebo v profesní přípravě (míra NEET) se také snižuje (graf 5).** Velmi vysoké míry NEET jsou však stále zaznamenávány v řadě zemí (Irsko, Kypr, Španělsko, Rumunsko, Řecko, Chorvatsko, Bulharsko a Itálie, přičemž poslední dvě země mají hodnoty nad 20 %). U žen je nejvyšší podíl NEET pozorován rovněž v Řecku, Itálii, Rumunsku a Bulharsku. Španělsko, Bulharsko, Řecko a Kypr sice patrně konvergují přiměřeně rychlým tempem, avšak rychlost změn (pokud vůbec) se jeví jako nedostatečná v případě Itálie, Chorvatska a Rumunska. Rovněž v tomto případě vykazuje několik členských států s relativně nízkými – nebo k průměru se blížícími – mírami NEET mnohem vyšší meziroční změny, než je průměr EU. Je to případ Lucemburska, Rakouska, Finska a Malty.

**Graf 5: Meziroční změna míry NEET podle srovnávacího přehledu klíčových ukazatelů zaměstnanosti a sociálních ukazatelů**



Zdroj: Eurostat, LFS (výpočty GR pro zaměstnanost). Přerušeni řad ve FR a ES. Období: Úroveň v roce 2014 a meziroční změna oproti roku 2013. Pozn.: Osy jsou zaměřeny na nevážený průměr EU-28. Hodnoty EU-28 a EA-19 znamenají jejich vážené průměry. Legenda je uvedena v příloze.

**Míra předčasného ukončování školní docházky se ve většině zemí zlepšila.** V roce 2014 poklesla míra předčasného ukončování školní docházky v porovnání s rokem 2013 ve 20 členských státech, zatímco relativně silný nárůst byl zaznamenán v Estonsku. Navzdory pozitivnímu vývoji ve velké většině členských států zůstává v několika zemích (Malta, Itálie, Portugalsko a Španělsko) tento ukazatel i nadále na velmi vysoké úrovni. U mladých lidí narozených v cizině je tato míra v průměru o 10 procentních bodů vyšší než u osob narozených v tuzemsku, přičemž nejvíce (okolo 20 p.b.) je to v Řecku a Itálii<sup>9</sup>.

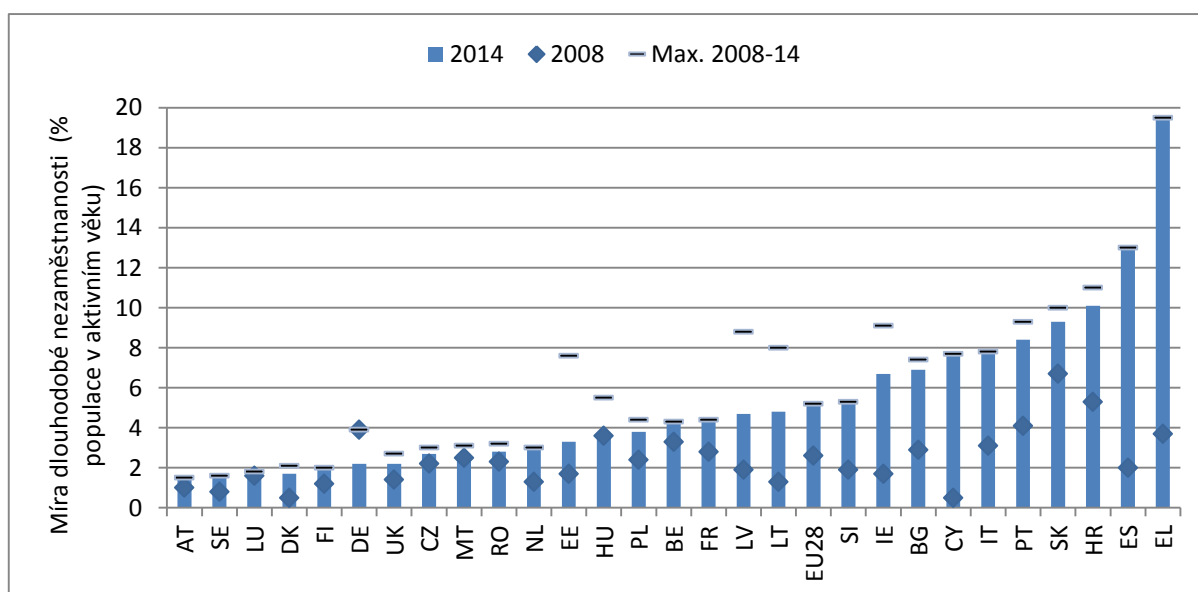
**Přes celkové zlepšení situace na trhu práce se dlouhodobá nezaměstnanost v několika členských státech drží na velmi vysoké úrovni.** Po skončení krize stouply míry dlouhodobé

<sup>9</sup> Viz „Monitor vzdělávání a odborné přípravy 2015“ (*Education and Training Monitor*) 2015" ([http://ec.europa.eu/education/tools/et-monitor\\_en.htm](http://ec.europa.eu/education/tools/et-monitor_en.htm))



nezaměstnanosti mezi lety 2008 a 2014 ve všech členských státech s výjimkou Německa (graf 6). Celkově zůstaly stále na poměrně vysoké úrovni, zejména v Řecku a v menší míře ve Španělsku, přičemž v roce 2014 se v obou případech stále velmi blížily své maximální úrovni. Dlouhodobá nezaměstnanost dopadá na muže, mladé lidi a pracovníky s nízkou kvalifikací v relativně větší míře než na ostatní skupiny na trhu práce a zasahuje zejména ty, kdo pracují v upadajících povoláních a odvětvích. Celkový stav ekonomiky zůstává důležitým faktorem určujícím změnu úrovně dlouhodobé nezaměstnanosti a toků směřujících do dlouhodobé nezaměstnanosti a z ní, ale projevují se také silné vlivy v jednotlivých zemích související zejména s institucionálními rozdíly.

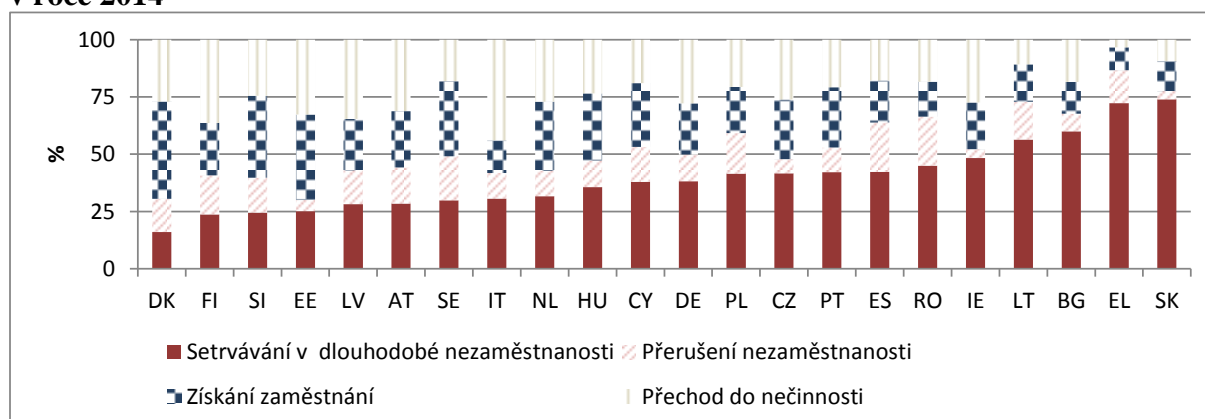
**Graf 6: Míra dlouhodobé nezaměstnanosti (2008, 2014 a maximální úrovně)**



Zdroj: *Vývoj zaměstnanosti a sociálních ukazatelů v Evropě v roce 2015* (Employment and social developments in Europe 2012), Evropská komise.

**Mezi členskými státy existují rozdíly, pokud jde o dynamiku dlouhodobé nezaměstnanosti.** Graf 7 ukazuje míru přechodu na dlouhodobou nezaměstnanost v letech 2013 a 2014. V několika členských státech je značná míra přetrvávající dlouhodobé nezaměstnanosti (dlouhodobě nezaměstnaní, kteří zůstávají nezaměstnaní i po roku) a v Litvě, Bulharsku, Řecku a na Slovensku dosahuje více než 50 %. Na druhé straně se poměrně často vyskytuje přesun do zaměstnání v Dánsku, Švédsku, Estonsku a Slovinsku. Přesun do nečinnosti je pravděpodobně projevem efektu „odrazeného pracovníka“, který se obzvláště často vyskytuje v Itálii a v o něco menší míře ve Finsku, Estonsku a Lotyšsku.

**Graf 7: Osoby dlouhodobě nezaměstnané v roce 2013 a jejich postavení na trhu práce v roce 2014**

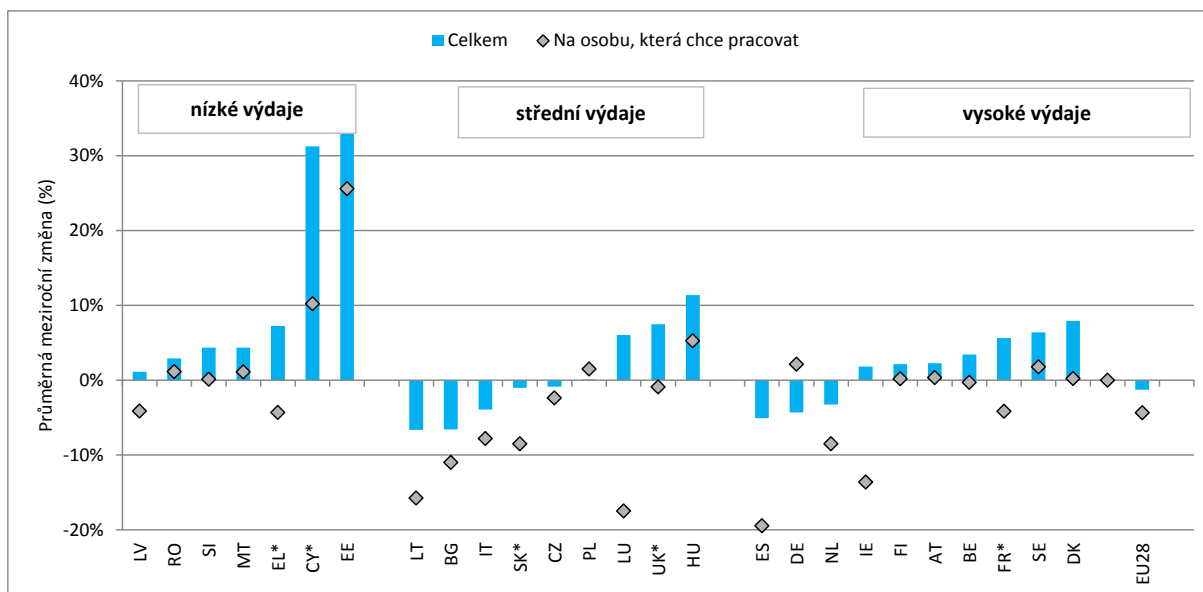


Zdroj: Vývoj zaměstnanosti a sociálních ukazatelů v Evropě v roce 2015 (Employment and social developments in Europe 2012), Evropská komise.

**Navzdory velmi nepříznivé situaci dlouhodobě nezaměstnaných celkové výdaje na aktivní politiky na trhu práce v poměrně mnoha členských státech klesly v důsledku napjatých veřejných rozpočtů.** Mezi lety 2007 a 2012 celkové výdaje (vyjádřené jako podíl HDP v roce 2007) klesly v 8 členských státech. Výdaje na jednu osobu, která chce pracovat, se snížily ve 13 zemích (graf 8) a vzrostly hlavně v členských státech, kde byly v roce 2007 srovnatelně nízké úrovně. Přestože dosud nejsou k dispozici nejnovější údaje o výdajích jednotlivých zemí, není pravděpodobné, že se tyto výdaje celkově podstatně zlepšily, vzhledem k tomu, že veřejné rozpočty v mnoha členských zůstaly napjaté i po roce 2012. V mnoha zemích navíc nebyly výdaje na aktivní politiky na trhu práce jednoznačně zaměřené na dlouhodobě nezaměstnané, na něž se přibližně v polovině členských států dostalo ani ne 20 % výdajů. Zdá se, že pokrytí veřejnými službami zaměstnanosti a dávkami a účast dlouhodobě nezaměstnaných na vzdělávání a odborné přípravě v průběhu času v několika členských státech klesaly, zřejmě v souvislosti s obtížemi se zapojením velmi dlouhodobě nezaměstnaných (2 roky a více)<sup>10</sup>.

**Graf 8: Roční reálný růst výdajů na aktivní politiky na trhu práce, 2007–2012**

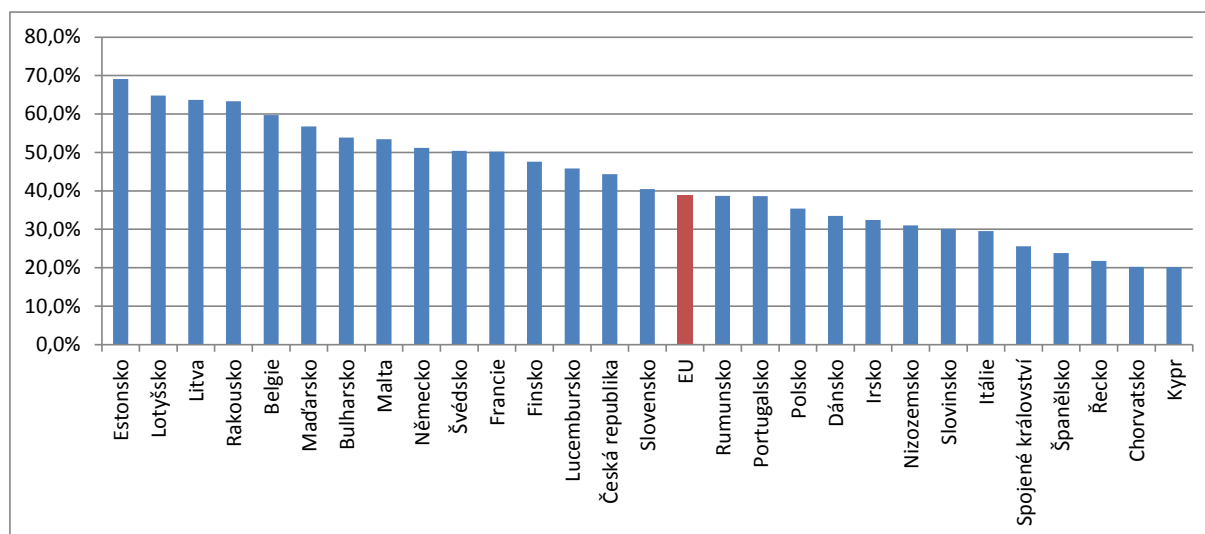
<sup>10</sup> „Prevence a boj proti dlouhodobé nezaměstnanosti“ v: Vývoj zaměstnanosti a sociálních ukazatelů v Evropě v roce 2015 (Employment and social developments in Europe 2015), Evropská komise.



Zdroj: Eurostat, databáze politiky na trhu práce. Výpočet průměrné hodnoty v EU-28 provedlo GŘ pro zaměstnanost. Pozn.: členské státy jsou rozděleny do skupin podle nízkých/středních/vysokých výdajů na aktivní politiku na trhu práce do roku 2007 (kat. 1–7, % HDP). Souhrnný údaj za EU-28 byl kvůli chybějícím údajům určen odhadem a s použitím hodnot za Spojené království a Řecko za rok 2010 pro období 2011–2013, a za Španělsko, Francii, Kypr, Maltu a Rumunsko s použitím hodnot za rok 2012 také pro rok 2013 a bez zohlednění Chorvatska. Chorvatsko a Portugalsko nejsou zahrnuty z důvodu chybějících údajů a přerušení řad. \*Z důvodu přerušení řad byly pro Řecko, Francii a Spojené království použity průměry za období 2007–2010 namísto 2007–2012, pro Slovensko bylo použito období 2008–2012 a pro Kypr bylo použito období 2007–2011.

**Nižší aktivace (dlouhodobě) nezaměstnaných může dále zhoršit stávající problémy v oblasti kvalifikace.** Nižší výdaje na aktivaci (dlouhodobě) nezaměstnaných mohou, zejména pokud se to týká odborné přípravy, bránit v získání dovedností, které tito lidé potřebují pro získání zaměstnání. To by nejen zvýšilo míru setrvávání v nezaměstnanosti, ale také by to zhoršilo již existující problémy v oblasti kvalifikace. Jak ukazuje graf 9, v několika členských státech hlásí značný podíl zaměstnavatelů obtíže při hledání pracovníků s požadovanými dovednostmi. Relativně velké problémy lze najít v pobaltských zemích (což může souviset s poměrně velkým odlivem lidí z těchto zemí do jiných členských států EU) a také v zemích s nízkou nezaměstnaností, jako je Rakousko, Belgie a Německo. Menší obtíže jsou hlášeny z členských států jako Španělsko, Řecko, Chorvatsko a Kypr, kde nedostatek pracovních sil není omezujícím faktorem pro nábor pracovníků. Kvalitnější a další investice do celoživotního učení by přispěly ke snížení problémů s kvalifikací. Podle údajů Eurostatu se mezi lety 2009 a 2014 sice zvýšila účast na celoživotním učení ve velké většině členských států (nikoli v Chorvatsku, na Kypru, v Řecku, Polsku, Španělsku a Slovinsku), ale stále přetrvávají velké rozdíly, přičemž údaje za rok 2014 týkající se účasti na celoživotním učení se pohybují od 1,5 % v Rumunsku a 1,8 % v Bulharsku do více než 25 % ve Finsku, Švédsku a Dánsku.

**Graf 9: Problémy evropských podniků s nalezením zaměstnanců s požadovanými dovednostmi, 2013**



Zdroj: 3. evropský průzkum společností (2013), Eurofound (vysvětlující poznámka: podíl podniků, které odpověděly kladně na otázku „Narazil váš podnik na obtíže při nábore pracovníků s požadovanými dovednostmi?“)

Obtíže při nábore pracovníků mohou mít různé příčiny a jednou z nich je nedostatek pracovníků s odpovídajícími dovednostmi. Nedávné analýzy nesouladu mezi nabízenými a poptávanými dovednostmi však ukazují, že jen méně než polovinu potíží s náborem tvoří skutečný nedostatek kvalifikovaných pracovních sil, zatímco téměř třetinu lze přičíst neatraktivnímu platu. Netypická pracovní doba a nedostatek příležitostí k odborné přípravě přímo v zaměstnání spolu s neatraktivním platem snižují schopnost zaměstnavatelů přilákat pracovníky. Z výzkumu navíc vyplývá, že společnosti, které nejsou schopny najít pracovníky s požadovanými dovednostmi, často nechtějí uzavírat dlouhodobé smlouvy<sup>11</sup>.

### **Růstový potenciál Evropy ohrožují strukturální nedostatky v její dovednostní základně.**

Nedávné údaje průzkumu OECD-EK věnovanému dovednostem dospělých (Survey on Adult Skills, PIAAC) svědčí o tom, že přibližně 20 % obyvatelstva v produktivním věku je vybaveno jen základními dovednostmi (čtení, psaní a počítání) a že v některých zemích (Francie, Španělsko, Itálie) je tento podíl ještě vyšší. Vysoký podíl osob s velmi dobrými dovednostmi má pouze několik málo zemí (Estonsko, Dánsko, Finsko, Nizozemsko a Švédsko) a většina evropských států se nemůže srovnávat s nejvýkonnějšími mimoevropskými zeměmi (např. s Japonskem či Austrálií). Pokud jde digitální dovednosti,

<sup>11</sup> „Podpora dovedností a jejich přizpůsobování pracovním místům v EU“ v: Vývoj zaměstnanosti a sociálních ukazatelů v Evropě v roce 2015 (*Employment and social developments in Europe 2015*), Evropská komise.

v roce 2014 v průměru 22 % obyvatel EU nemělo žádné digitální dovednosti, od 5 % v Lucembursku až po 45 % v Bulharsku a 46 % v Rumunsku<sup>12</sup>. Vzhledem k tomu, že aby mohl člověk účinně fungovat v digitální společnosti, potřebuje více než jen nízkou úroveň dovedností (například než jen schopnost posílat e-maily), 40 % obyvatel EU lze považovat za nedostatečně vybavené digitálními dovednostmi. Údaje o veřejných výdajích potvrzují rostoucí riziko nedostatečných investic do lidského kapitálu, neboť veřejné výdaje na vzdělávání zaznamenaly od roku 2010 pokles o 3,2 % a v posledně zaznamenaném roce 2013 se snížily v jedenácti členských státech. Evropa neinvestuje efektivně do vzdělávání a dovedností, což ohrožuje její střednědobou konkurenceschopnost a uplatnitelnost její pracovní síly.

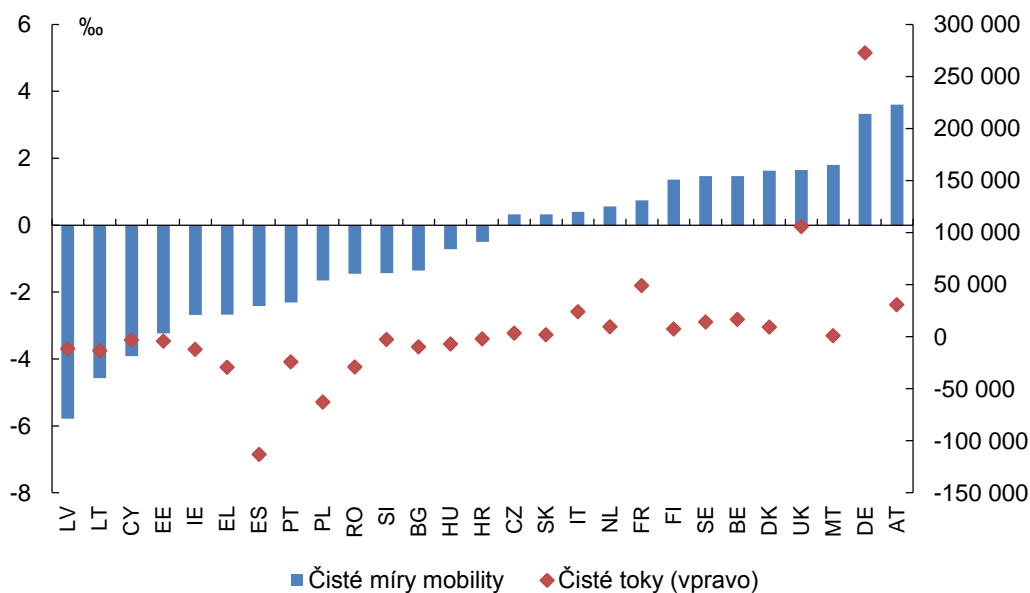
**Mobilita pracovních sil je potenciálně důležitým adaptačním mechanismem pro snižování rozdílů mezi jednotlivými zeměmi, pokud jde o nezaměstnanost a řešení problémů s nedostatečnou kvalifikací.** Na grafu 10 je vidět poměrně jasný obrázek míry mobility uvnitř EU, podle něhož se lidé stěhovali ze zemí, jež byly krizí zasaženy nejvíce, do zemí, které se s krizí vyrovnaly poměrně dobře. To ještě umocnilo dlouhodobé toky ze střední a východní Evropy do bohatších zemí severozápadní Evropy. V absolutních číslech je čistý odliv největší ve Španělsku a Polsku, zatímco čistý příliv je nejvyšší v Německu a Spojeném království. Celkově je mobilita mezi zeměmi EU i nadále mírná. Mobilní občané jsou v průměru mladí a vzdělaní lidé, kteří se podílejí na řešení nedostatku kvalifikovaných pracovních sil v přijímajících zemích, ale také představují určité výzvy pro země, které opouštějí, i když posílají domů remitence<sup>13</sup>. Mobilitu pracovníků by mohly usnadnit plná transparentnost a srovnatelnost kvalifikací v celé EU, neboť zaměstnavatelé by mohli rozumět a důvěřovat kvalifikacím, které osoby získaly v jiném členském státě. Za tímto účelem členské státy využívají ve svých vnitrostátních kvalifikacích evropský rámec kvalifikací.

### **Graf 10: Čistá míra mobility uvnitř EU a toky, 2013**

---

<sup>12</sup> Podle složeného indexu digitálních dovedností na základě rámce digitálních schopností, <https://ec.europa.eu/jrc/sites/default/files/lb-na-26035-enn.pdf>.

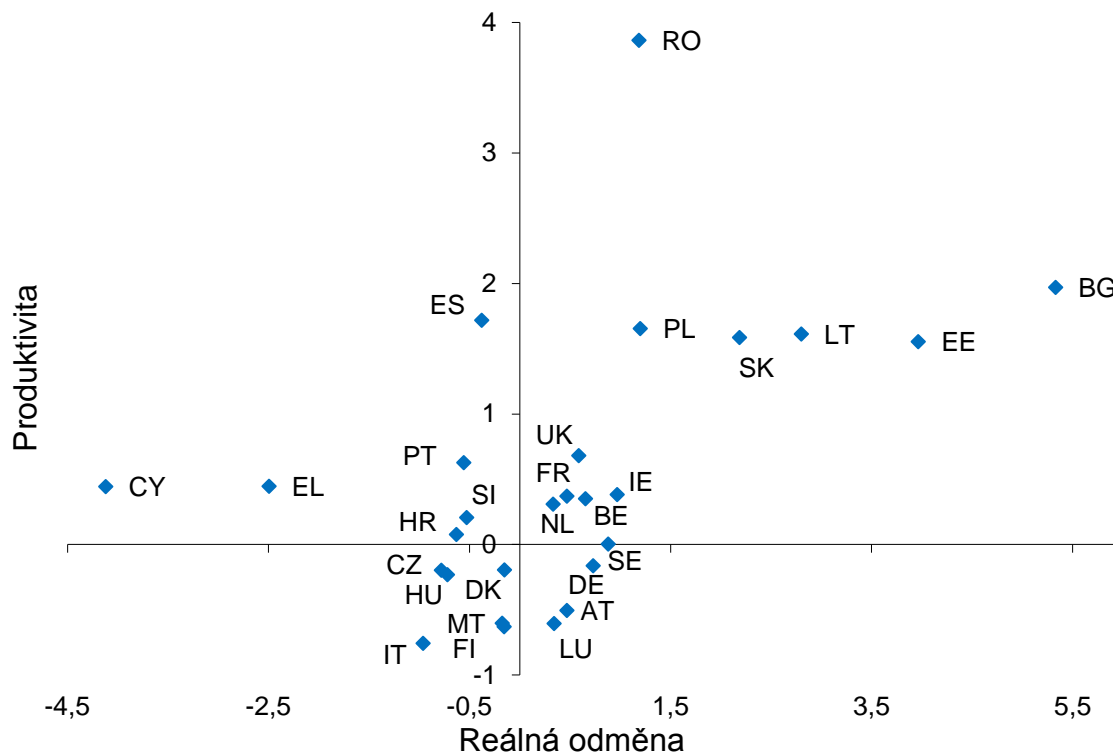
<sup>13</sup> *Vývoj zaměstnanosti a sociálních ukazatelů v Evropě v roce 2015* (Employment and social developments in Europe 2015), Evropská komise.



Zdroj: Vývoj na trhu práce a vývoj mezd v Evropě v roce 2015 (*Labour Market and Wage Developments in Europe, 2015*), Evropská komise. Pozn.: Lucembursko nezohledněno, neboť jeho hodnota se nevešla do měřítka. Čistá míra mobility uvnitř EU se vypočítá jako rozdíl mezi přistěhovalectvím z jiných zemí EU a emigrací do jiných zemí EU v poměru k celkovému počtu obyvatelstva na začátku roku na 1 000 obyvatel.

**Vývoj mezd ve většině členských států se celkově zdá být v souladu s vývojem produktivity a přispěl k obnovení rovnováhy uvnitř eurozóny.** Až do roku 2008 rostly v eurozóně náklady na jednotku pracovní síly rychleji v zemích se schodkem než v zemích vykazujících přebytek. Tento trend se poté obrátil, což přispělo k obnovení vnější rovnováhy dotčených členských států. Navíc se zdá, jak ukazuje graf 11, že v posledních letech se reálné mzdy pohybovaly víceméně v souladu s vývojem produktivity (na rozdíl od toho, co bylo pozorováno v některých zemích v předchozích letech) a jen s malými odchylkami v mnoha zemích (s výjimkou Kypru, Řecka, Španělska, Estonska, Rumunska a Bulharska). Celkově se jedná o pozitivní vývoj vnitřní a vnější rovnováhy zemí.

**Graf 11: Reálné odměny a produktivita, průměrné míry růstu v letech 2012–2014**



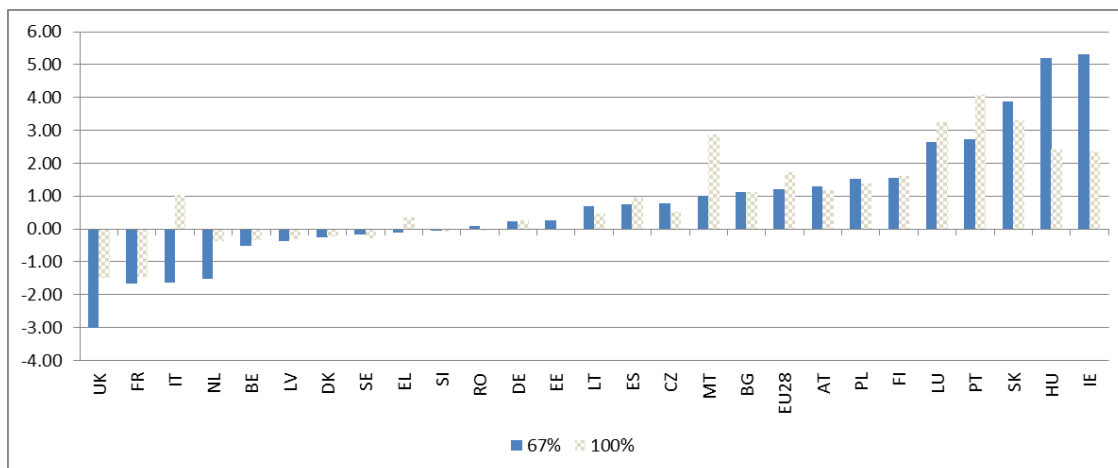
Zdroj: Vývoj na trhu práce a vývoj mezd v Evropě v roce 2015 (*Labour Market and Wage Developments in Europe, 2015*), Evropská komise.

**V posledních letech daňové zatížení práce v mnoha členských státech rostlo, zejména u zaměstnanců s nízkými a průměrnými mzdami, což ještě více zvýšilo již beztoho vysoké úrovně v několika zemích<sup>14</sup>.** Úroveň daňového zatížení se v jednotlivých členských státech výrazně liší, a to v rozmezí od 30 % na Maltě a v Irsku do více než 45 % v Belgii, Německu, Francii a Maďarsku v roce 2014 (v případě Rakouska a Itálie to platí jen pro osoby s průměrnými mzdami). Graf 12 znázorňuje změnu daňového zatížení (svobodné a bezdětné výdělečně činné osoby) na úrovni 67 % a 100 % průměrné mzdy mezi roky 2010 a 2014. Daňové zatížení na obou úrovních příjmu kleslo pouze v 8 zemích, nejvíce ve Spojeném království a Francii. Naopak poměrně silný nárůst lze pozorovat na Maltě (100 % úroveň, ale z původně nízké úrovně), v Lucembursku, Portugalsku, na Slovensku, v Maďarsku a Irsku (na úrovni 67 % a 100 %, ale v Irsku z původně nízké úrovně). Tyto trendy vyvolávají obavy s ohledem na stále vysokou míru nezaměstnanosti v mnoha členských státech. Řádně

<sup>14</sup> Daňové zatížení práce se skládá ze zdanění příjmu fyzických osob a z odvodů zaměstnavatelů a zaměstnanců na sociální zabezpečení.

financované snížení daňového zatížení by zvýšilo poptávku, růst a vytváření pracovních míst a přispělo k hladkému fungování HMU<sup>15</sup>.

**Graf 12: Změna v daňovém zatížení mezi lety 2010 a 2014**



Zdroj: Databáze daní a dávek, OECD/EK. Pozn.: Údaje za domácnosti svobodných výdělečně činných osob (bez dětí), údaje za rok 2013 namísto roku 2014 za BG, LT, LV, MT a RO.

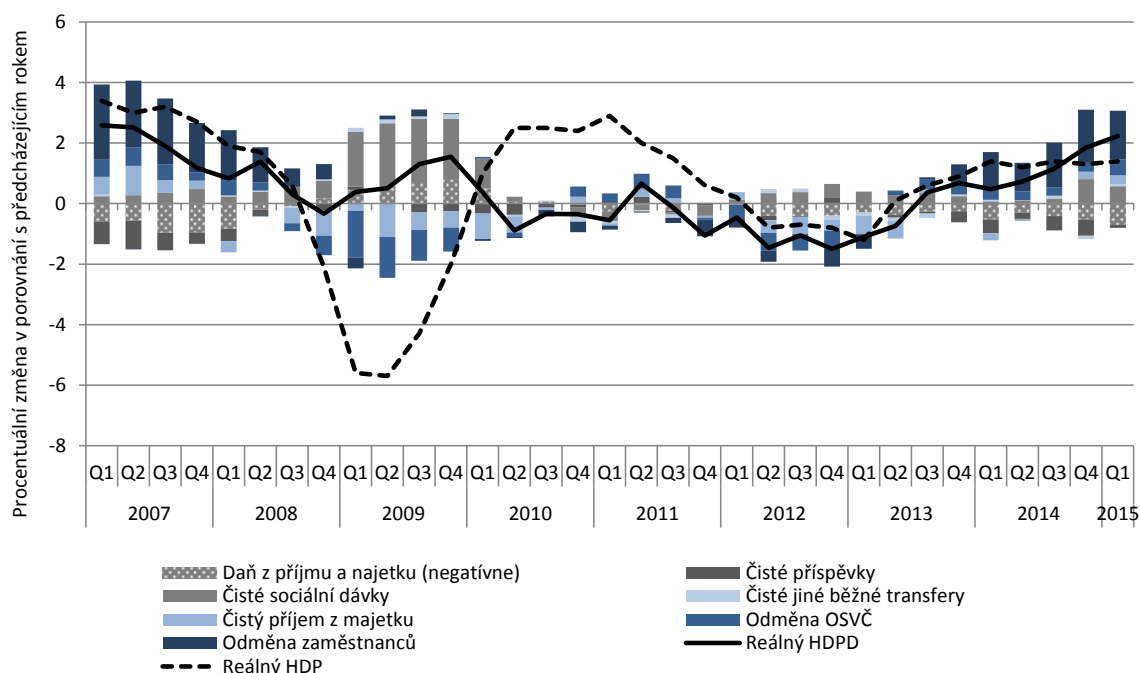
### 1.3 Sociální trendy a problémy

**Příjmy domácností v EU opět rostou** díky silnější ekonomické aktivitě a lepším podmínkám na trhu práce. Průměr reálného hrubého disponibilního příjmu domácností (HDPD) v EU se v prvním čtvrtletí 2015 odhadem zvýšil meziročně o 2,2 % (graf 13). Nárůst reálných příjmů domácností byl způsoben zvýšením tržních příjmů, zejména mezd, a v menší míře příjmů ze samostatné výdělečné činnosti a čistého důchodů z vlastnictví. Daň z příjmů a jmenitě mírně snížily růst reálného HDPD v roce 2014 a v prvním čtvrtletí roku 2015.

<sup>15</sup> Viz několik prohlášení Euroskupiny, například prohlášení Euroskupiny „Agenda strukturálních reforem – tematické diskuse o růstu a zaměstnanosti – společné zásady reforem ke snížení daňového zatížení práce“, Milán, 12. září 2014.



**Graf 13: Změna hrubého disponibilního příjmu domácností (HDPD) a jeho složek v EU.**

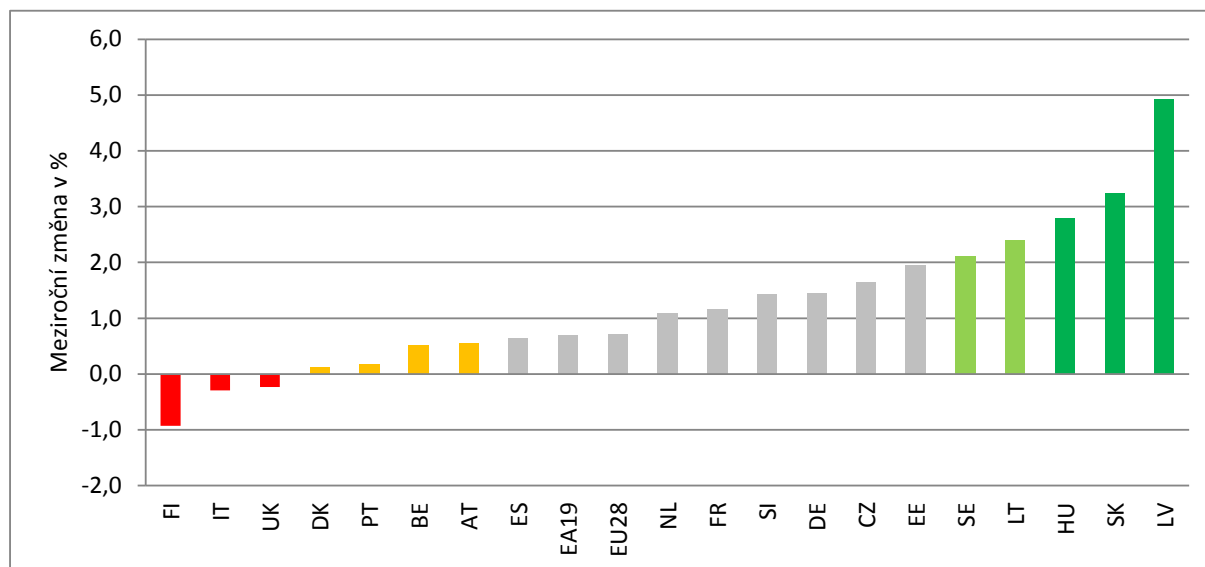


Zdroj: Eurostat, národní účty (výpočty GR pro zaměstnanost).

**Bližší zkoumání hospodářských výsledků země potvrzuje, že většina členských států těžila v roce 2014 z růstu HDPD .** Z údajů získaných ze srovnávacího přehledu klíčových ukazatelů zaměstnanosti a sociálních ukazatelů (graf 14)<sup>16</sup> vyplývá, že ve většině členských států reálný disponibilní důchod domácností během roku 2014 vzrostl. Švédsko, Litva, Maďarsko, Slovensko a Lotyšsko zaznamenaly největší zlepšení příjmu domácností, neboť tam se zvyšovaly o více než 2 % ročně. Naopak pokles byl zaznamenán ve Spojeném království, Itálii a Finsku, přičemž u posledně jmenovaného státu nutno poukázat také na celkové zhoršení nezaměstnanosti. Zatím nejsou k dispozici žádné údaje, jež by umožnily posoudit poslední vývoj HDPD v některých zemích těžce postižených krizí (například v Řecku a na Kypru).

<sup>16</sup> Údaje týkající se hrubého disponibilního příjmu domácností (HDPD) ke dni 28. října 2015. Údaje za rok 2014 nejsou k dispozici k danému dni za devět členských států (Bulharsko, Irsko, Řecko, Chorvatsko, Kypr, Lucembursko, Malta, Polsko a Rumunsko).

**Graf 14: Změna HDPD v roce 2014 podle srovnávacího přehledu klíčových ukazatelů zaměstnanosti a sociálních ukazatelů**



Zdroj: Eurostat, národní účty (výpočty GŘ pro zaměstnanost).

**Podíl lidí ohrožených chudobou nebo sociálním vyloučením (AROPE) se v letech 2013 a 2014 stabilizoval po nepřetržitém nárůstu mezi roky 2009 a 2012.**

Cíl omezit chudobu stanovený ve strategii Evropa 2020 se měří pomocí míry ohrožení chudobou nebo sociálním vyloučením (AROPE), kterou zjišťuje Eurostat. Míra AROPE je podíl osob:

- ohrožených chudobou (AROP), které žijí v domácnosti, jejíž ekvivalizovaný<sup>17</sup> disponibilní příjem (po odečtení odvodů na sociální zabezpečení a důchodové pojištění) je nižší než 60 % mediánu národního disponibilního příjmu domácností
- NEBO osob trpící silnou materiální deprivací (SMD)<sup>18</sup>
- NEBO osob žijících v domácnostech s velmi nízkou intenzitou práce<sup>19</sup>.

Míra AROPE ve 28 členských státech EU (EU-28) v roce 2014 mírně poklesla na 24,4 %<sup>20</sup>, resp. 122 milionů lidí, což je pokles oproti 24,5 % v roce 2013 a 24,7 % v roce 2012. Byla však stále o 1 procentní bod vyšší než v roce 2009 (23,3 %).

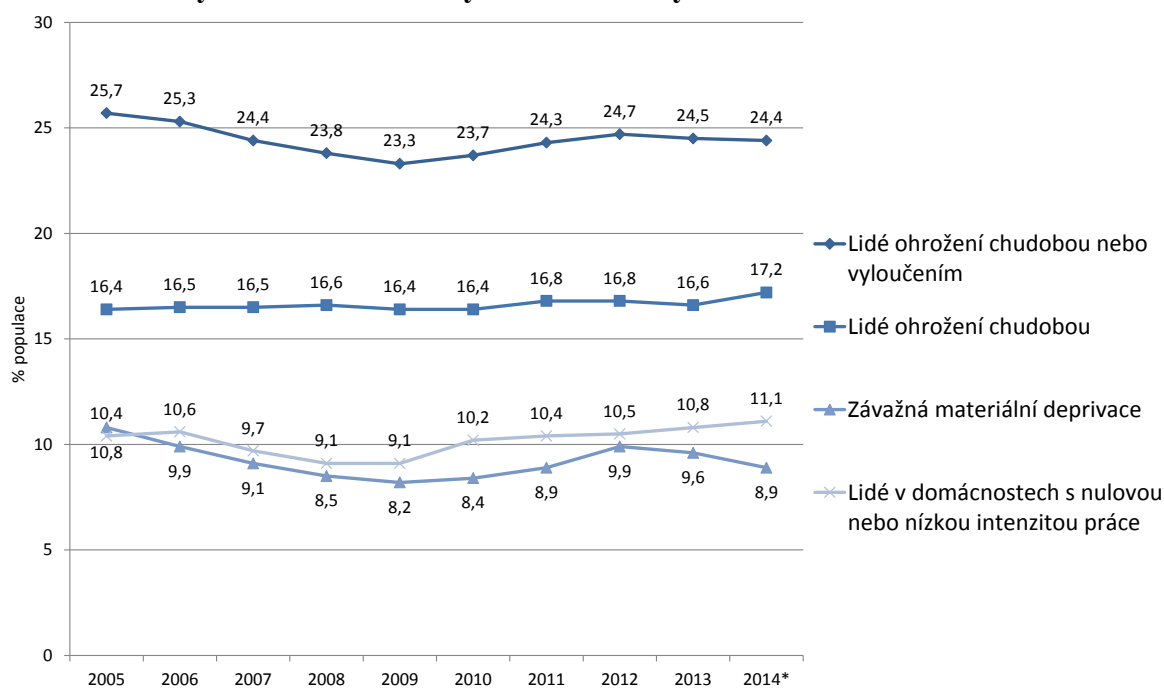
<sup>17</sup> Eurostat používá ekvivalizační faktor vypočítaný podle upraveného měřítka OECD. Dává váhu 1,0 první osobě ve věku 14 a více let, váhu 0,5 dalším osobám ve věku 14 a více let a váhu 0,3 osobám ve věku 0–13 let. Podrobnou definici Eurostatu lze najít na adrese: [http://ec.europa.eu/eurostat/statistics-explained/index.php/Glossary:Material\\_deprivation](http://ec.europa.eu/eurostat/statistics-explained/index.php/Glossary:Material_deprivation)

<sup>18</sup> Lidé jsou považováni za osoby trpící silnou materiální deprivací, když si nemohou dovést minimálně 3 položky (zboží a služeb) ze seznamu 10 položek, jež jsou považovány za důležité.

<sup>19</sup> Osobami žijícími v domácnostech s velmi nízkou intenzitou práce jsou osoby ve věku 0-59 let, které žijí v domácnosti, kde dospělé osoby (ve věku 18–59 let) v uplynulém roce pracovaly méně než 20 % svého celkového pracovního potenciálu.

**Vývoj AROPE lze z velké části vysvětlit domácnostmi bez zaměstnané osoby a se silnou materiální deprivací.** Podíl osob se silnou materiální deprivací v roce 2013 mírně poklesl na 9,6 % celé populace. Na základě předběžných údajů Eurostatu za rok 2014<sup>21</sup> se předpokládá, že se od té doby dále snížil, ale zatím se drží vysoko nad 8,2 % z roku 2009 (viz graf 15). Podíl domácností nezaměstnaných navíc vzrostl v roce 2013 na 10,8 %, což je výrazně nad předkrizovou úrovní 9,1 %. Míra rizika chudoby, která odkazuje na skupinu lidí, jež dostávají méně než 60 % střední hodnoty příjmů domácností po zohlednění sociálních transferů<sup>22</sup>, zůstala na stabilní úrovni kolem 16,6 %, avšak hranice chudoby, pod níž jsou lidé považováni za ohrožené chudobou, neustále klesá, což svědčí o tom, že životní úroveň se nestále zhoršuje. Do jaké míry lze riziko chudoby a sociálního vyloučení oslabit, to závisí na vnitrostátních automatických stabilizátorech.

**Graf 15: Trendy ukazatelů chudoby a sociálního vyloučení v EU**



Zdroj: Eurostat, statistika EU v oblasti příjmů a životních podmínek.

Pozn.: Předběžné údaje za rok 2014 EU-27 do roku 2009; Domácnosti nezaměstnaných: % populace ve věku 0–59; AROPE, AROP: příjem v předchozím roce; SMD: běžný rok; domácnosti nezaměstnaných: předchozí rok.

Devět členských států dosáhlo v roce 2013 a 2014 nižší než 20% míru AROPE (Česká republika, Nizozemsko, Finsko, Švédsko, Francie, Rakousko, Dánsko, Lucembursko

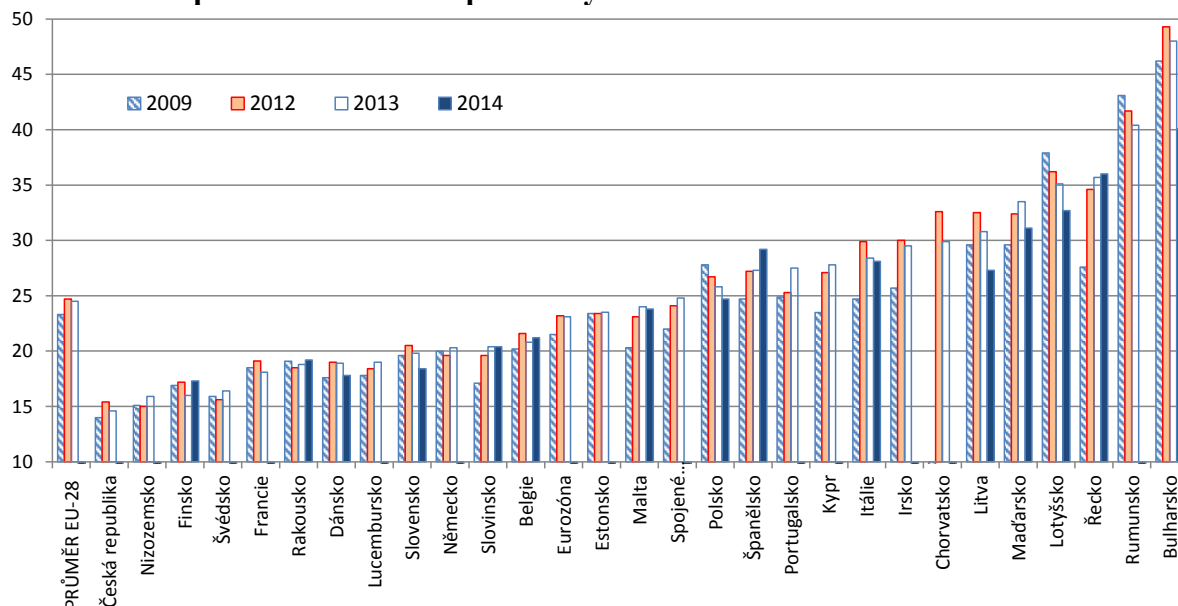
<sup>20</sup> Údaje o AROPE za rok 2014 odhadl Eurostat na základě údajů poskytnutých většinou členských států.

<sup>21</sup> Více informací o prvních výsledcích statistiky materiální deprivace lze získat z příslušných publikací Eurostatu na adrese: [http://ec.europa.eu/eurostat/statistics-explained/index.php/Material\\_deprivation\\_statistics\\_-\\_early\\_results](http://ec.europa.eu/eurostat/statistics-explained/index.php/Material_deprivation_statistics_-_early_results)

<sup>22</sup> Méně než 60 % národního mediánu příjmu domácností po zohlednění sociálních transferů.

a Slovensko) a udržely se v podstatě na stejné úrovni jako v roce 2009. Naopak šest členských států mělo míru AROPE vyšší než 30 %, z toho 4 z nich dokázaly snížit svou vnitrostátní míru AROPE z předchozího roku (graf 16).

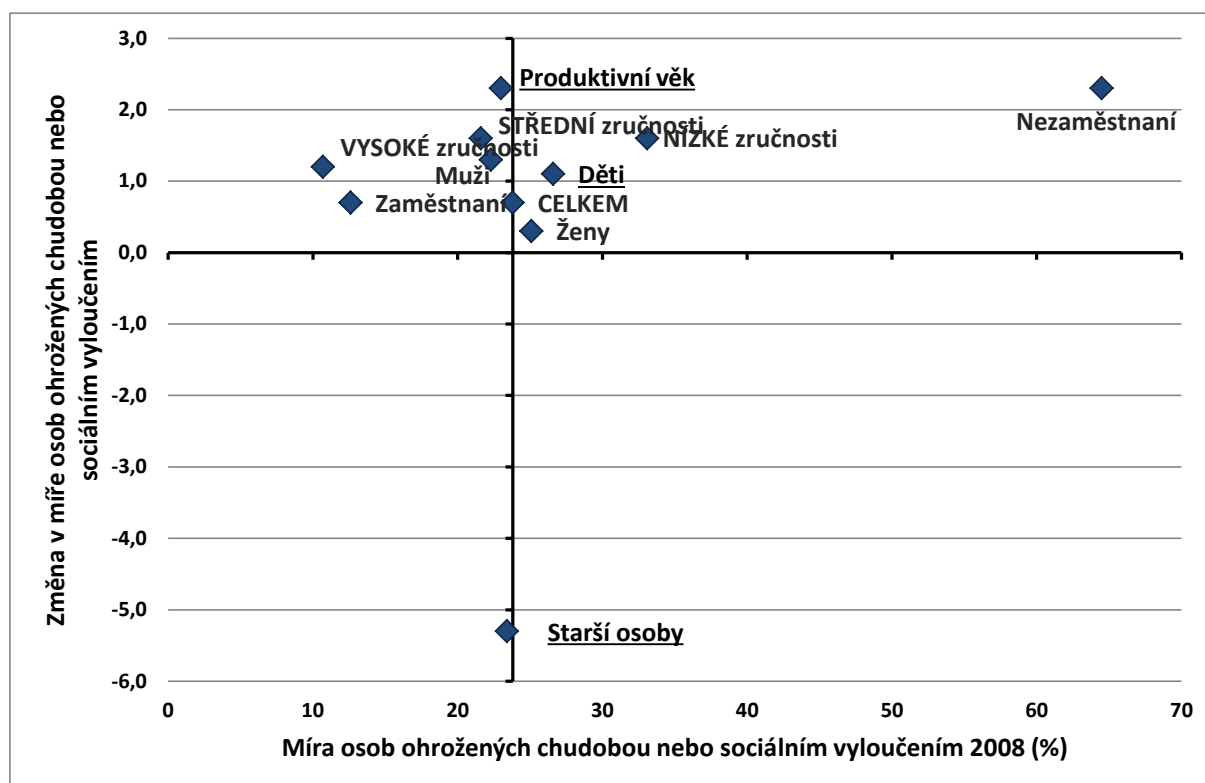
**Graf 16: Míra osob ohrožených chudobou nebo sociálním vyloučením (AROE) jako procento celkového počtu obyvatel**



Zdroj: Eurostat, statistika EU v oblasti příjmů a životních podmínek.

**Obyvatelé v produktivním věku a jejich děti byli nejvíce vystaveni riziku chudoby a sociálního vyloučení**, zatímco starší lidé byli lépe chráněni relativně stabilními důchody ve srovnání se mzdami a platy (graf 17). Riziko chudoby a sociálního vyloučení osob v produktivním věku vzrostlo z 23 % v roce 2008 na 25,3 % v roce 2013 v důsledku ztráty pracovních míst a rostoucí chudoby zaměstnaných osob. Mužům v 28 členských státech EU v roce 2013 hrozilo i nadále o něco nižší riziko chudoby nebo sociálního vyloučení než ženám: míra AROPE činila u mužů 23,6 % mužů a 25,4 % u žen.

**Graf 17: Riziko chudoby a sociálního vyloučení podle věkové skupiny, postavení na trhu práce a úrovně kvalifikace, 2008 a změna v období 2008–2013**

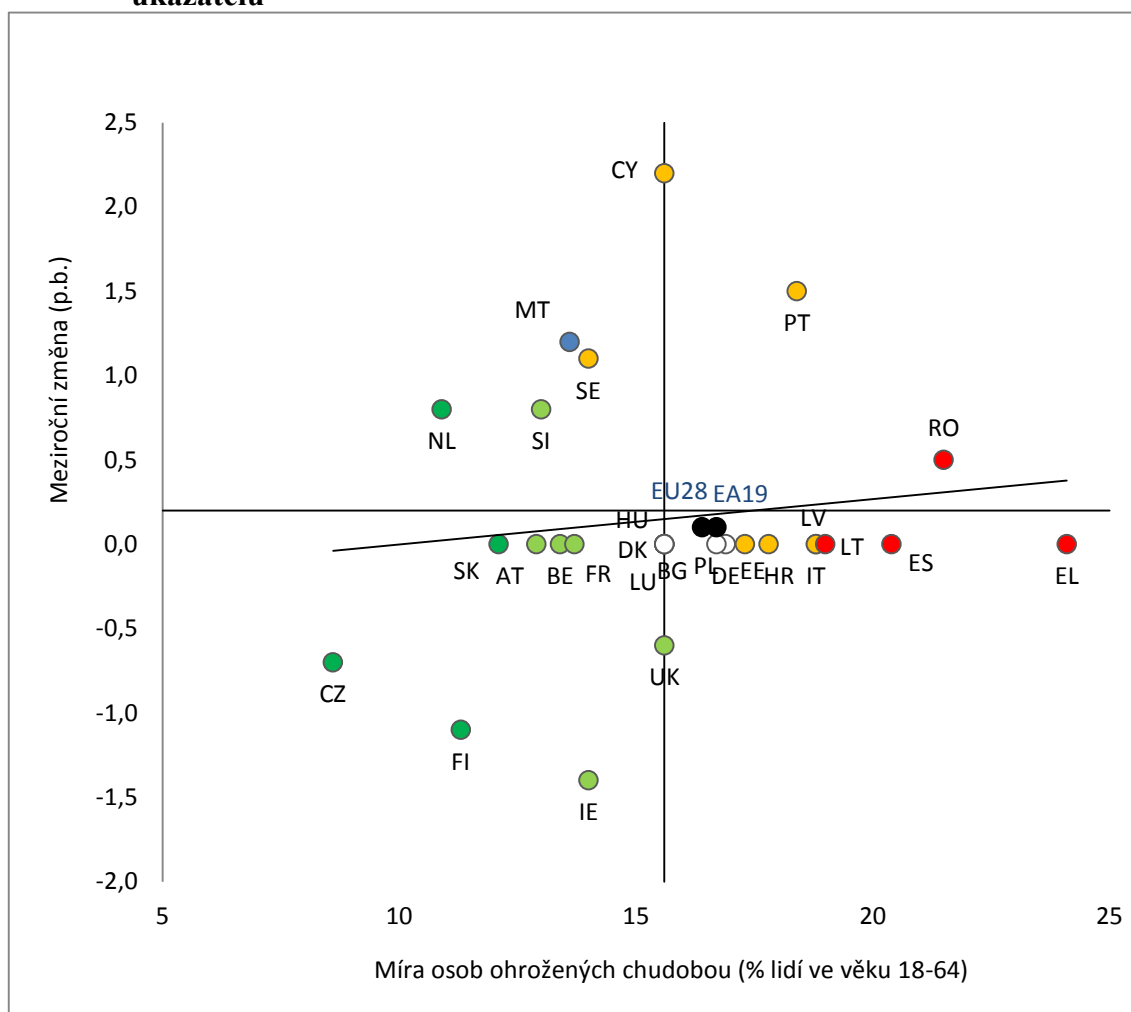


Zdroj: Eurostat, statistika EU v oblasti příjmů a životních podmínek.

Z údajů o populaci v produktivním věku (věková skupina 18–64) ze srovnávacího přehledu klíčových ukazatelů zaměstnanosti a sociálních ukazatelů vyplývá, že tři země s mírou ohrožení chudobou (AROP) nad průměrem nebo blízko průměru EU (Kypr, Portugalsko a Rumunsko) zaznamenaly v roce 2013 další zvýšení. Na Kypru a v Portugalsku byl nárůst vyšší (o 2,2 a 1,5 p.b.). V jiných zemích s úrovní chudoby vysoko nadprůměrnou (Řecko, Španělsko a Litva) nezaznamenali žádný statisticky významný klesající vývoj; jejich situace je tedy i nadále kritická. Mezi zeměmi s relativně nižší úrovní ohrožení chudobou bylo nutno sledovat situaci na Maltě a ve Švédsku s ohledem na mnohem vyšší než průměrný nárůst. Jak ukazuje graf 18<sup>23</sup>, kladný sklon regresní přímky naznačuje divergentní tendenci napříč členskými státy.

<sup>23</sup> Na základě údajů z průzkumu EU-SILC byly intervaly spolehlivosti vypočítány kolem bodových odhadů ukazatele míry ohrožení chudobou a ukazatele nerovnosti příjmů (S80-S20). Výsledky tohoto výpočtu byly zakomponovány do metodiky pro klasifikaci členských států. Proto na grafech 16 a 18 jsou meziroční změny, které se statisticky neliší od nuly, nahrazeny touto hodnotou. Stejně tak úrovně, které se statisticky neliší od (neváženého) průměru EU, jsou nahrazeny touto hodnotou. Podrobné informace o metodice jsou uvedeny v příloze.

**Graf 18: Míra osob ohrožených chudobou v produktivním věku (18–64 let) podle srovnávacího přehledu klíčových ukazatelů zaměstnanosti a sociálních ukazatelů**



Zdroj: Eurostat, statistika EU v oblasti příjmů a životních podmínek (výpočty GR pro zaměstnanost). Období: úroveň v roce 2013 a změna mezi lety 2012 a 2013.

Pozn.: Osy jsou zaměřeny na nevážený průměr EU-28. Hodnoty EU-28 a EA-19 znamenají jejich vážené průměry. Legenda je uvedena v příloze. Statisticky nevýznamné změny a rozdíly (neváženého) průměru EU se rovnají nule. Metodické informace naleznete v příloze.

**Nezaměstnaní čelí nejvyššímu riziku chudoby a sociálního vyloučení, ale chudoba pracujících během krize také vzrostla, i když se průměrná míra ohrožení chudobou pracujících osob v 28 členských státech EU ustálila a v roce 2013 činila 8,9 % oproti 9,0 % v roce 2012.** Míra chudoby v důsledku nedostatečného odměňování v zaměstnání se pohybovala od 3,7 % ve Finsku až po 18 % v Rumunsku. Pokles nezaměstnanosti přispěje ke snížení úrovně chudoby, ale pouze polovina chudých, kteří najdou zaměstnání, chudobě skutečně unikne<sup>24</sup>. Dopad tvorby pracovních míst a růstu zaměstnanosti na chudobu závisí na tom, zda nová pracovní místa nabídnou životní minimum (jak z hlediska pracovní doby,

<sup>24</sup> Viz Vývoj zaměstnanosti a sociální situace v Evropě za rok 2013

tak hodinové mzdy) a na tom, zda se dostanou lidem v domácnostech bohatých na práci nebo lidem v domácnostech na práci chudých.

Třebaže se podíl dětí ohrožených chudobou nebo vyloučením v roce 2013 ve většině zemí ustálil, je na úrovni 27,7 % stále velmi vysoký a podíl dětí v domácnostech nezaměstnaných nadále rostl (9,7 % v EU v roce 2013). Životní úroveň dětí do značné míry závisí na situaci rodičů na trhu práce. Děti žijící v domácnostech nezaměstnaných, rodičů samoživitelů, nebo pouze s jedním pracujícím rodičem čelí mnohem většímu riziku chudoby. V mnoha zemích přispívají peněžní převody ke snížení rizika chudoby dětí tím, že do té či oné míry vyrovnávají nedostatek pracovních příjmů (od méně než 20 % v Řecku a Rumunsku do více než 50 % ve Švédsku, Německu, Rakousku, Spojeném království a Irsku).

**Osoby se zdravotním postižením jsou často vystaveny vyšší míře AROPE** (30 % v roce 2013) a toto riziko roste se stupněm postižení (vážné – mírné). Rozdíl v AROPE mezi osobami se zdravotním postižením a ostatním obyvatelstvem (8,5 p.b. v EU) neklesá. **Dosažené vzdělání je i nadále hlavním hybatelem rozdílů v mírách příjmové chudoby.** Míra ohrožení chudobou u osob, které dokončily terciární vzdělání (úrovně 5 a 6) byla nižší než jedna třetina míry ohrožení chudobou u osob, které dokončily základní či nižší střední vzdělání. V roce 2013 to bylo 7,5 %, resp. 23,7 %. U osob s vyšším středním vzděláním činila odpovídající míra 14,5 %.

**Příjmová nerovnost zůstávala v roce 2013 víceméně stabilní.** Poměr S80-S20<sup>25</sup> zahrnutý do srovnávacího přehledu klíčových ukazatelů zaměstnanosti a sociálních ukazatelů zaznamenal v eurozóně mírný nárůst (o 0,1 p.b.), zatímco v EU-28 se téměř nezměnil (graf 19). Široký a zvětšující se rozptyl číselných údajů o nerovnosti byl nicméně zaznamenán v celé Evropě, a to mimo jiné v důsledku různého dopadu krize na zaměstnanost a disponibilní příjmy domácností, rozličné redistribuční úlohy daňových systémů a systémů sociálních dávek a v důsledku odlišných parametrů vnitrostátních systémů sociální ochrany. Nejvyšší hodnoty nerovnosti byly pozorovány v případě Portugalska, Litvy, Španělska, Lotyšska, Řecka, Bulharska a Rumunska, neboť u všech se objevil poměr S80-S20 vyšší než šest. Mezi těmito zeměmi bylo výrazné zvýšení zaznamenáno u Litvy a Bulharska. Lucembursko rovněž vykazalo mnohem vyšší než průměrný nárůst nerovnosti příjmů v roce

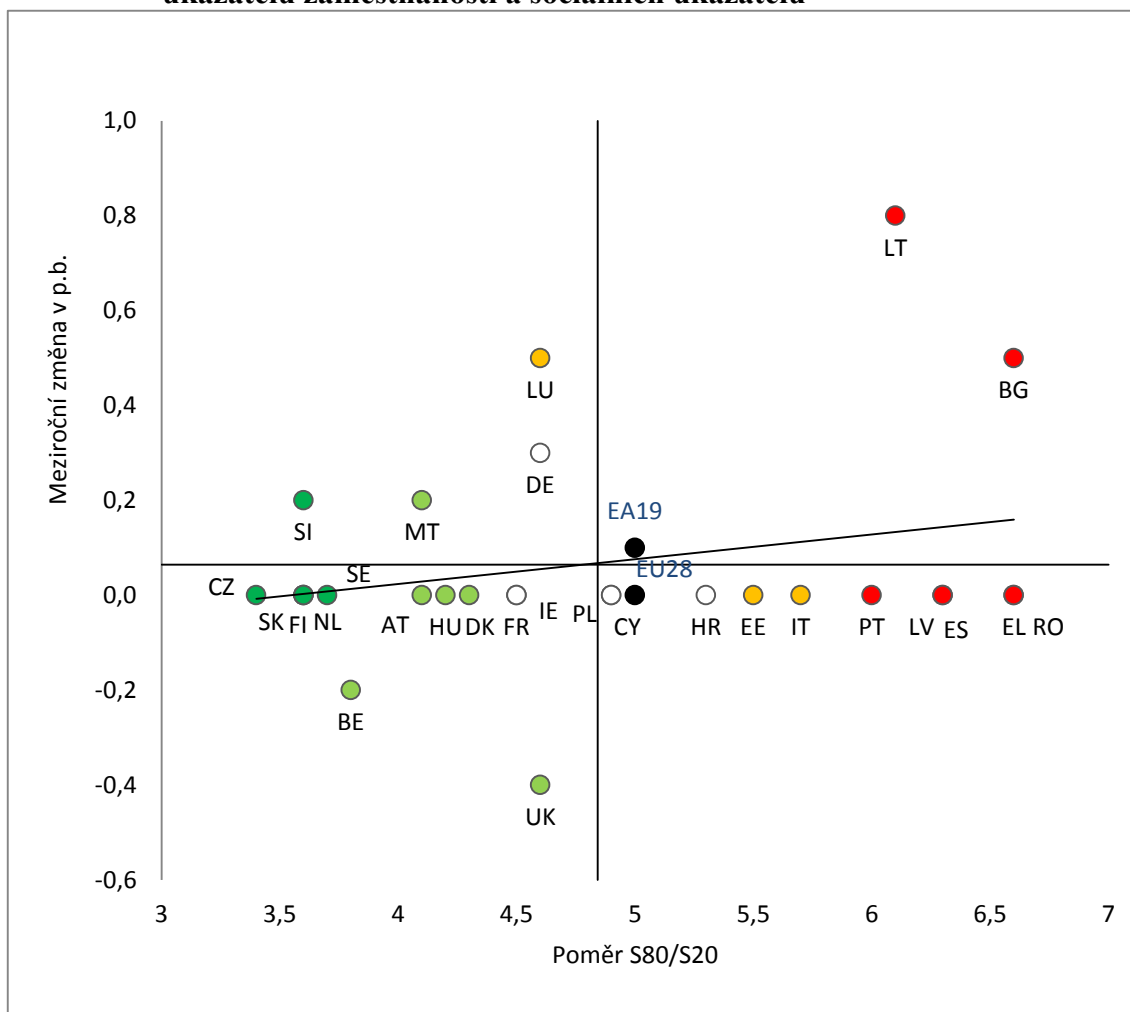
---

<sup>25</sup> S80-S20 měří poměr mezi příjmy 20 % obyvatelstva s nejvyšším příjmem a příjmy 20 % obyvatelstva s nejnižšími příjmy na základě údajů SILC (statistika EU v oblasti příjmů a životních podmínek).

2013, ačkoliv její úroveň zůstala relativně nižší.



**Graf 19: Nerovnost (měřítko S80/S20) podle srovnávacího přehledu klíčových ukazatelů zaměstnanosti a sociálních ukazatelů**

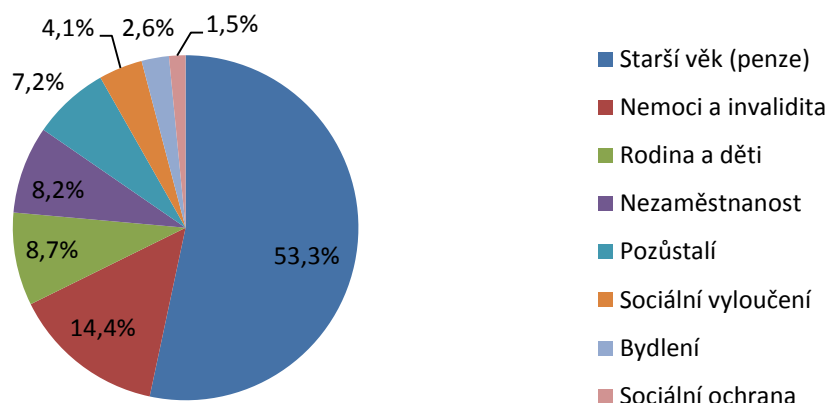


Zdroj: Eurostat, statistika EU v oblasti příjmů a životních podmínek (výpočty GR pro zaměstnanost). Období: úroveň v roce 2013 a změna mezi lety 2012 a 2013.

Pozn.: Osy jsou zaměřeny na nevážený průměr EU-28. Hodnoty EU-28 a EA-19 znamenají jejich vážené průměry. Legenda je uvedena v příloze. Statisticky nevýznamné změny se rovnají nule. Metodické informace naleznete v příloze.

**Výdaje na sociální ochranu vyjádřené v procentech HDP se ve 28 členských státech EU v průměru mírně zvýšily.** V roce 2012 stouply na 29,4 % HDP EU-28 z 29,0 % HDP v roce 2011. Deset členských států věnovalo v roce 2012 více než 30 % HDP na výdaje na sociální ochranu (Dánsko, Francie, Nizozemsko, Irsko, Řecko, Finsko, Belgie, Švédsko, Itálie, a Rakousko), zatímco v osmi zemích to bylo méně než 20 % (Lotyšsko, Estonsko, Rumunsko, Litva, Bulharsko, Polsko, Slovensko a Malta). Pokud jde o podíl výdajů, více než polovina celkových výdajů v roce 2013 souvisela se starobními důchody (penze; Graf 20).

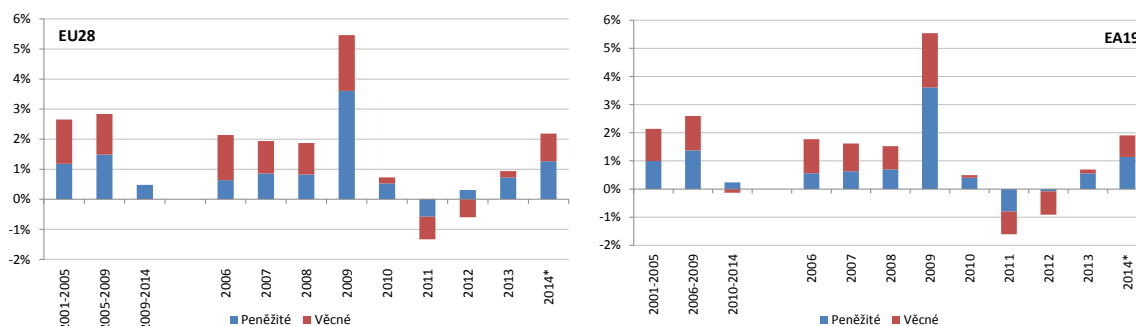
**Graf 20: Složky sociálních výdajů v roce 2013, EU-28, v procentech celkových výdajů na sociální ochranu**



Zdroj: Eurostat, Evropský systém jednotné statistiky sociální ochrany (ESSPROS).

V roce 2014, zatímco se hospodářské prostředí zlepšovalo, reálné hodnoty peněžitých a věcných výdajů v EU a EA stoupaly rychlejším tempem než v roce 2013 (graf 21). Zvýšení věcných dávek v roce 2014 však pouze částečně kompenzovalo pokles mezi lety 2010 a 2012. Podobná zvýšení zaznamenala většina členských států kromě Irska, Řecka, Španělska, Kypru, Chorvatska a Slovinska, kde věcné dávky nadále klesaly.

**Graf 21: Rozdělení meziroční změny reálných veřejných sociálních výdajů na peněžní příspěvky a věcné dávky (2001–2014) v EU-28 a EA-19**



Zdroj: Eurostat, národní účty (výpočty GR pro zaměstnanost) Pozn.: Hodnoty za rok 2014 jsou odhadnuty na základě národních účtů. Pozn.: Pokud nejsou k dispozici žádné údaje v národních účtech (ročních), vycházelo se buď z národních účtů (čtvrtletních) nebo z databáze AMECO (v tomto případě se obvykle použila vypočítaná tempa růstu na údaje z národních účtů (ročních)).

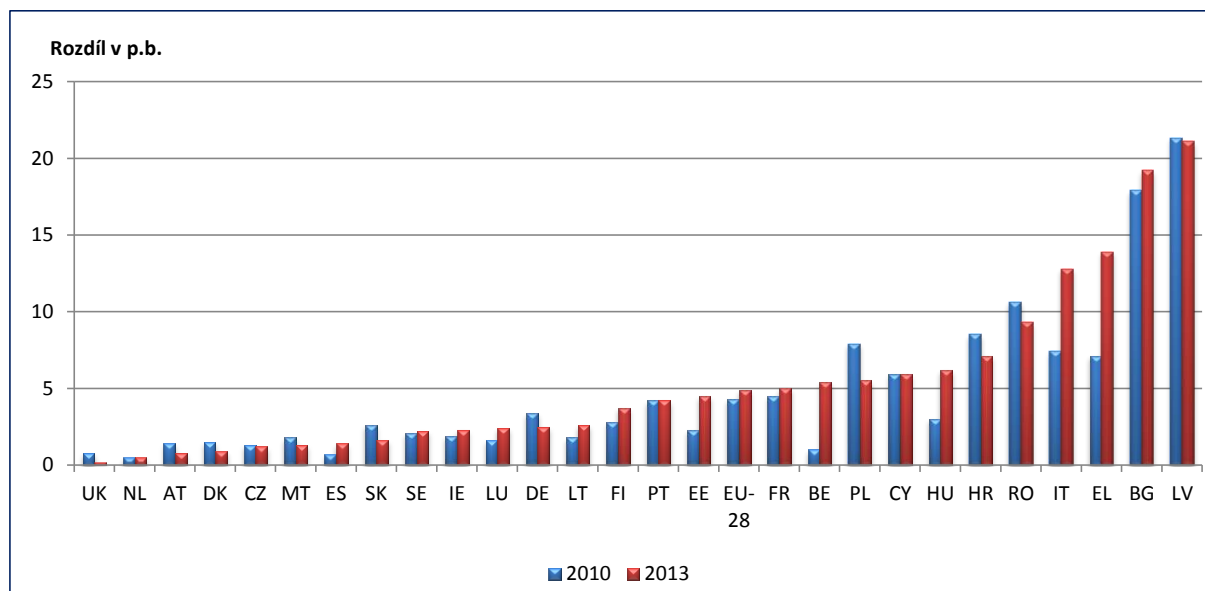
Změny systému zdanění a dávek v letech 2008–2014 měly silný dopad na příjmy domácností ve všech členských státech<sup>26</sup>. V některých zemích měla opatření přijatá od roku 2008 za následek výrazné snížení příjmů domácností (–17 % v Řecku, –4,5 % v Lotyšsku a přibližně –4 % v Itálii a Estonsku), i když dopad byl obecně silnější na osoby s vyššími příjmy než na osoby s nízkými příjmy. V nedávné době měla opatření přijatá v letech 2013–2014 ve většině

<sup>26</sup> De Agostini and al (2015) *The effect of tax-benefit changes on the income distribution in 2008-2014* (Účinek změn v daňových úlevách na rozdělení příjmů v letech 2008 až 2014).

posuzovaných členských států celkově pozitivní dopad na příjmy a ve většině případů byla výhodnější pro nižší příjmové skupiny. Lze říci, že v zemích, které zaznamenaly podobný průměrný dopad na příjmy domácností, se distribuční dopad opatření v letech 2008–2014 lišil mezi nižšími a vyššími příjmovými skupinami, což zdůrazňuje význam toho, jak jsou opatření koncipována z hlediska výsledků politik.

V některých zemích se domácnostem s nízkými příjmy zkomplikoval přístup ke zdravotní péči. V EU v průměru 6,4 % osob žijících v domácnostech s nízkými příjmy (nejnižší kvintil) vykazují neuspokojenou potřebu zdravotní péče<sup>27</sup> oproti 1,5 % těch, kteří žijí v bohatších domácnostech (horní kvintil). Rozdíl v přístupu ke zdravotní péči mezi bohatými a chudými se během krize v členských zemích zvýšil (graf 22).

**Graf 22: Subjektivně neuspokojená potřeba lékařského vyšetření (nejnižší kvintil – nejvyšší kvintil)**



Zdroj: Eurostat, statistika EU v oblasti příjmů a životních podmínek. Poznámky: Důvod: příliš drahé, příliš daleko nebo existence čekací listiny. (Eurostat nezveřejnil údaje za SI).

<sup>27</sup> Lidé uvádějí, že nechodí k lékaři ani, když ho potřebují, protože je to příliš drahé, čekací doba je příliš dlouhá nebo proto, že je to příliš daleko od jejich bydliště.

## 2. ZAMĚSTNANOST A SOCIÁLNÍ REFORMY – OPATŘENÍ ČLENSKÝCH STÁTŮ

Tento oddíl obsahuje přehled aktuálních klíčových ukazatelů zaměstnanosti a sociálních reforem a opatření přijatých členskými státy v prioritních oblastech stanovených v nových směrech zaměstnanosti EU<sup>28</sup>. Hlavní směry politik zaměstnanosti členských států kombinují směry na straně poptávky i nabídky a, i když jsou určeny členskými státy, měly by být realizovány s plným zapojením sociálních partnerů a zúčastněných stran. Tento oddíl čerpá z údajů LABREF za rok 2014 a také z národních programů reforem členských států v roce 2015 a ze zdrojů Evropské komise<sup>29</sup>.

### 2.1 Podpora poptávky po pracovní síle

**Subvence na zaměstnanost jsou nadále široce využívaným nástrojem na podporu zaměstnanosti a vytváření pracovních míst**, přičemž některé země posílily či doladily stávající programy (Litva, Švédsko, Irsko) a jiné zavedly úplně nové programy (Kypr, Francie, Rumunsko a Itálie). O pobídkách k zahájení činnosti, včetně opatření na podporu podnikání, bylo rozhodnuto v Španělsku, na Kypru, v Portugalsku a na Slovensku.

**V opatřeních členských států v oblasti zdanění práce se od začátku krize projevoval vztah mezi saldem veřejných financí a směřováním reforem zdanění práce.** Země s přetrvávajícím negativním saldem rozpočtu přijaly v průměru více reformních opatření, jež zvýšila daňové zatížení práce. Přechod na snižování vysokého daňového zatížení práce zůstává výzvou, ale několik zemí v poslední době skutečně přijalo opatření ke snížení daňového zatížení práce.

Ve Francii, Řecku, Lotyšsku, Belgii, Itálii, Rumunsku a Švédsku došlo k zavedení nebo posílení strukturálního snížení příspěvků na sociální zabezpečení s cílem posílit poptávku po práci. K cílenému snížení pro zranitelné skupiny došlo v Chorvatsku, Slovinsku, Portugalsku, na Slovensku, v Belgii a Spojeném království. Španělsko zavedlo v roce 2015 snížené sazby příspěvků na sociální zabezpečení pro osoby přijímané do zaměstnání na dobu neurčitou.

<sup>28</sup> Návrh Komise na rozhodnutí Rady o hlavních směrech politik zaměstnanosti členských států ze dne 2. března 2015; rozhodnutí Rady o hlavních směrech politik zaměstnanosti členských států ze dne 5. října 2015.

<sup>29</sup> Důkladnou analýzu vývoje trhu práce a mezd od roku 2008 lze nalézt v dokumentu „Vývoj na trhu práce a mezd v roce 2015“, zpráva Evropské komise, GŘ pro zaměstnanost, sociální věci a sociální začlenění, 2015.

Finsko snížilo příspěvky na sociální zabezpečení zaměstnanců, aby tím vyrovnalo nízký růst mezd. V Itálii bylo *zákonem o stabilitě* z roku 2015 zavedeno několik opatření ke snížení daňového zatížení práce, včetně snížení nákladů práce pro zaměstnavatele, daňových úlev pro osoby s nízkými příjmy nebo tříletého snížení příspěvků na sociální zabezpečení pro osoby přijímané do zaměstnání na dobu neurčitou v roce 2015. Ve Francii přijali v roce 2014 „pakt odpovědnosti a solidarity“, který dále snížil příspěvky na sociální zabezpečení pro skupiny s nízkými a středně vysokými mzdami, které již měly necílené daňové úlevy za konkurenceschopnost a zaměstnanost. Řecko zavedlo novou daňovou stupnici, zrušilo dolní nezdanitelné limity a nahradila je cílenými daňovými úlevami.

**V návaznosti na dalekosáhlé akce v předchozích letech se ve mzdové politice začala projevovat souvislost mezi pohybem reálných mezd a vývojem produktivity, přičemž některé země nedávno přijaly opatření k řešení minimální mzdy.** Meziodvětvové dohody o zmírnění mzdových požadavků byly uzavřeny ve Finsku na období 2014–2015 a ve Španělsku na období 2015–2016. Ve Slovinsku byla v roce 2015 uzavřena sociální dohoda, která za základ pro stanovení mezd v soukromém sektoru stanovila kolektivní smlouvy, inflaci a míru produktivity v jednotlivých odvětvích. Aby sladila vývoj mezd a produktivity, belgická vláda dočasně pozastavila automatickou indexaci mezd až do roku 2016, zatímco na Kypru bylo pozastavení indexace mezd prodlouženo do roku 2016 a týkalo se rovněž soukromého sektoru. V Řecku (od roku 2017), Irsku a Chorvatsku mají nové mechanismy pro stanovení minimální mzdy a v Německu zavedli od roku 2015 zákonem minimální mzdu. V Portugalsku bylo po vynesení nálezu Ústavního soudu obnoveno vyplácení 13. a 14. platu zaměstnancům veřejné správy. Ve Spojeném království zavádí vláda životní minimum, které je stanoveno na základě jiných kritérií, než jaká platí pro stávající minimální mzdu.

## **2.2 Zlepšení nabídky práce, dovedností a schopností**

**V řadě členských států přispělo snížení daně z příjmu fyzických osob k jejich účasti na trhu práce.** Ve Španělsku a Lotyšsku bylo schváleno snížení daně z příjmu fyzických osob, zejména s cílem řešit špatnou finanční situaci a faktory odrazující nízkopříjmové skupiny od práce. Jiné státy zvýšily nižší prahové hodnoty příjmu nebo daňové úlevy (Švédsko, Lotyšsko, Litva, Nizozemsko a Německo). Rakousko provedlo v roce 2015

významné změny daně z příjmů fyzických osob, mimo jiné prostřednictvím snížení základní sazby této daně.

**Důchodové reformy se i nadále zaměřují na obnovu rovnováhy mezi odpracovanými roky a roky v důchodu, zejména prostřednictvím vyšší věkové hranice pro odchod do důchodu, zpřísněním podmínek způsobilosti a omezením možností předčasného odchodu do důchodu.** V uplynulém roce několik členských států (Belgie, Bulharsko, Nizozemsko, Portugalsko a Spojené království) schválilo nové nebo předložilo již dříve plánované zvýšení věku odchodu do důchodu. Celkem 25 z 28 členských států přijalo ke stávajícímu nebo budoucímu pozdějšímu odchodu do důchodu právní předpisy. Sedm z nich (Kypr, Dánsko, Řecko, Itálie, Nizozemsko, Portugalsko a Slovensko) jednoznačně navázalo věk odchodu do důchodu na předpokládané prodloužování střední délky života a další země (Belgie, Finsko, Slovinsko) zvažují učinit totéž.

Další členské státy podnikají kroky ke snížení odchodů z trhu práce prostřednictvím předčasného odchodu do důchodu například zvýšením věku pro vznik nároku nebo požadavkem na odpracování vyššího počtu let před důchodem (Belgie, Lotyšsko) nebo postupným odbouráváním zvláštních programů či výhod při předčasném odchodu do důchodu (Lucembursko, Polsko). Několik členských států (Bulharsko, Dánsko, Chorvatsko) zavedlo přísnější kritéria a postupy upravující přístup k dávkám v invaliditě, aby se zajistilo, že je budou dostávat skutečně ti, kteří si je zaslouží, a aby nebyly zneužívány jako náhrada předčasného odchodu do důchodu.

**Aby zvýšily účast na trhu práce, provedly některé členské státy v letech 2014–2015 reformy s cílem posílit politiky zaměřené na sladění pracovního a rodinného života.** Rakousko oznámilo investice ve výši 800 milionu EUR do roku 2018/2019, které mají zvýšit počet a dostupnost míst ve školách s celodenním programem a zlepšit kvalitu jejich služeb. Spojené království zavedlo sdílené rodičovské dovolené, jež rodičům umožní sdílet 52 týdnů placené dovolené a vyplácenou mzdu po narození nebo osvojení dítěte.

Posílení účasti žen na trhu práce může přispět k řešení zvýšeného rizika chudoby a sociálního vyloučení, zejména v případě rodin s jedním rodičem, a zabránit tomu, aby ženy ve stáří zakusily chudobu v důsledku nižších důchodových nároků.

Povzbuzování většího počtu žen k tomu, aby zůstaly déle na trhu práce, může rovněž pomoci vyrovnávat účinky klesajícího počtu obyvatel v produktivním věku, který čeká většinu

členských států EU, zvýšenou nabídkou pracovních sil. Celkově by to tedy pomohlo snížit tlak na veřejné finance a systémy sociální ochrany, lépe využívat dovednosti a schopnosti žen a zvyšovat potenciál růstu a konkurenceschopnost.

**Strukturální nedostatky v systémech vzdělávání a odborné přípravy nadále ovlivňovaly úroveň dovedností.** Nedávné reformy v Itálii byly zaměřeny na stabilizaci systému veřejného vzdělávání prostřednictvím trvalých smluv pro osoby pracující v tomto odvětví. V roce 2015 provedlo Španělsko reformu organizace a řízení svého tzv. subsystému přípravy na zaměstnání ve snaze propojit obsah přípravy s potřebami trhu práce, zatímco ve Švédsku nová iniciativa v oblasti vzdělávání dospělých zvýší počet míst v obecním systému vzdělávání dospělých. Zlepšování poznatků o dovednostech (posouzení potřeb v oblasti dovedností, předvídání a prognózování) a jejich využití k řízení nabídky vzdělávání a odborné přípravy může napomoci k dosažení lepší rovnováhy mezi poptávkou po dovednostech a jejich nabídkou. Zatímco některé členské státy mají zavedenou tradici kvantitativních a kvalitativních prognóz a jasné mechanismy spolupráce mezi vzdělávacími institucemi, institucemi odborné přípravy a subjekty působícími na trhu práce (např. Dánsko a Švédsko), jiné mají méně soudržný systém. Některé členské státy v současnosti pracují na získávání poznatků o dovednostech (například Estonsko a Rumunsko), často s podporou Evropského sociálního fondu (ESF)<sup>30</sup>. Veřejné výdaje na vzdělávání se však snížily téměř v polovině členských států a ve srovnání s rokem 2010 klesly v celé EU o 3,2 %<sup>31</sup>.

**Členské státy nepolevily v úsilí o podporu zaměstnanosti mladých lidí a řešení vysokého podílu NEET (osoby, které nepracují ani se neúčastní vzdělávání a odborné přípravy). Zásadní opatření členských států se zaměřila na zlepšení kvality vzdělávání a odborné přípravy v zájmu lepšího přechodu ze školy do zaměstnání.** Německo novelizací zákona zavedlo „asistované odborné vzdělávání“, které umožní lepší přípravu znevýhodněných mladých lidí a následná opatření, jakož i poskytování služeb společností působícím v oblasti odborné přípravy znevýhodněných mladých lidí. Ve Francii se provádí od konce roku 2014 komplexní plán na snížení míry předčasného ukončování školní docházky. Pro ohrožené žáky ve věku 15 a více let probíhá experiment s osobitou „upravenou počáteční odbornou přípravou“, v níž se kombinuje běžná výuka s mimoškolní činností. Pro osoby

---

<sup>30</sup> *Skills Governance in the EU Member States, Synthesis Report, October 2015* (Řízení dovedností v členských státech EU, souhrnná zpráva, říjen 2015) (forthcoming, link to be added later by C4).

<sup>31</sup> Údaje za rok 2013, Monitor vzdělávání a odborné přípravy 2015.

předčasně opouštějící vzdělávací systém ve věku mezi 16 a 25 lety bylo zavedeno právo vrátit se do vzdělávacího procesu nebo odborné přípravy.

Polsko přijalo opatření s cílem zajistit stáže pro studenty jak ve velkých společnostech, tak ve veřejné správě. Dánsko provádí od roku 2015 zásadní reformu odborného vzdělávání mimo jiné za účelem omezit předčasné ukončování školní docházky, podpořit popularitu odborné přípravy a zvýšit možnosti učňovské přípravy. V Bulharsku byly změněny právní předpisy týkající se poskytování stáží a pracuje se na úpravě školních osnov tak, aby lépe odpovídaly potřebám trhu práce. V Rakousku se práce s mládeží zaměřila i na vzdělávání, včetně reforem odborného vzdělávání, a vysokoškolské vzdělávání s cílem ještě více usnadnit přechod ze školy do pracovního života. Reforma „zákona o odborném vzdělávání“ usiluje o další zlepšování a zkvalitnění systému učňovského školství. Itálie schválila školní reformu, která propaguje využívání stáží a zaměřuje se na spolupráci s podniky.

**Mnoho členských států zintenzivnilo úsilí o podporu včasné aktivace osob NEET a poskytování pomoci mladým lidem nejvíce vzdáleným od trhu práce.** Lotyšsko, Finsko, Portugalsko a Rumunsko společně s Evropskou komisí vynaložily počátkem roku 2015 úsilí s cílem zvýšit povědomí o příležitostech, které nabízí systém záruk pro mladé lidi, pobízet osoby NEET, aby se zaregistrovaly u poskytovatelů a využívaly podporu. Portugalsko zřídilo rozsáhlou síť partnerů s cílem zapojit více osob NEET. Kromě toho byla v rámci záruky pro mladé lidi vytvořena internetová platforma, kde se mohou osoby NEET zaregistrovat a budou automaticky přesměrovány na veřejné služby zaměstnanosti, do sítě EURES nebo do středisek pro kvalifikaci a odbornou přípravu. Ve Švédsku byla od ledna 2015 výrazně posílena odpovědnost obcí za oblast vztahů s mladými osobami NEET. Bulharsko zahájilo vnitrostátní program „Aktivace neaktivních“ s cílem zaregistrovat odrazené osoby NEET na úřadech práce a zapojit je do odborné přípravy nebo jim pomoci s návratem do školy; v rámci tohoto programu jsou jmenováni romští mediátoři. Chorvatsko v roce 2015 vytváří systém sledování osob NEET s cílem řešit rostoucí počet osob NEET v rámci komplexního rejstříku lidských zdrojů.

**Další významnou prioritou bylo překonávání překážek mezi klíčovými aktéry přechodu ze školy do zaměstnání (školy, veřejné služby zaměstnanosti, zaměstnavatelé).** V Belgii je hlavní prioritou strategie 2025 pro Brusel, která byla přijata v červnu 2015, podpora zaměstnanosti mladých lidí a intenzivnější provádění systému záruk pro mladé lidi. Za podpory ESF se na strategii podílejí všechna příslušná ministerstva a je prováděna v rámci partnerství mezi klíčovými úrovněmi správy s cílem vybudovat mosty mezi rezorty odpovídajícími za práci, vzdělávání a mládež. Německo se částečně inspirovalo zárukou pro mladé lidi a pokračovalo ve zřizování agentur práce pro mladé /



místních partnerství s cílem podpořit mladé lidi při přechodu ze školy do zaměstnání. Do září 2014 vzniklo nejméně 186 takových agentur, které podporují úzkou spolupráci mezi různými místními subjekty, včetně veřejných služeb zaměstnanosti, školství a sociálních služeb. Plánují se další vzorové projekty, které budou od roku 2015 financovány z prostředků ESF a které posílí rovněž sociálně-pedagogickou pomoc a rozšíří pracovní příležitosti pro znevýhodněnou mládež.

**Některé členské státy vyvinuly úsilí na podporu vytváření pracovních míst a zvyšování příležitostí na trhu práce pro mladé lidi.** V roce 2014 spustilo Chorvatsko 11 nových opatření v oblasti aktivních politik na trhu práce v rámci balíčku „Mladí a kreativní“, který nyní zahrnuje dotace na zaměstnání a samostatnou výdělečnou činnost, vzdělávání a specializaci, pracovní stáže, veřejně prospěšné služby a zachování pracovních míst. Slovinský úřad práce zahájil v roce 2015 program „práce na zkoušku“, jehož účelem je umožnit nezaměstnaným osobám ve věku do 29 let, aby si vyzkoušely své znalosti, dovednosti a pracovní návyky na určitém pracovišti.

**Profesní rehabilitace má zásadní význam pro účast osob se zdravotním postižením na trhu práce.** Finsko provedlo změny s cílem umožnit včasný přístup k profesní rehabilitaci jako prevenci starobních a invalidních důchodů. Od října 2015 by osoba účastnící se rehabilitace měla mít možnost získat částečný příspěvek na rehabilitaci od sociální pojišťovny za ty dny rehabilitace, kdy pracuje pouze na částečný úvazek. Chorvatsko v prosinci 2014 novelizovalo zákon o profesní rehabilitaci a zaměstnávání osob se zdravotním postižením s cílem zlepšit jejich profesní rehabilitaci a zaměstnávání a zřídit regionálních střediska pro profesní rehabilitaci.

**V mnoha členských státech a určitým skupinám hrozí značné riziko, že se dlouhodobá nezaměstnanost stane trvalým jevem s výslednou vysokou strukturální nezaměstnaností.** Řada členských států zahájila nová aktivní opatření zaměřená na dlouhodobě nezaměstnané. Portugalsko zahájilo v roce 2015 program na podporu šestiměsíčních stáží pro dlouhodobě nezaměstnané osoby starší 30 let. Ve Španělsku je v rámci celostátního aktivačního programu, který byl zahájen koncem roku 2014, poskytována finanční podpora dlouhodobě nezaměstnaným, kteří nemají nárok na žádné dávky, čímž se zároveň posiluje jejich snaha o hledání zaměstnání. Zpřísnují se také požadavky pro akceptaci pracovních podmínek a předpokládá se, že 400 000 příjemců této podpory budou přiděleni samostatní referenti.

Finsko začalo v roce 2015 provádět reformu podpory dlouhodobě nezaměstnaných a na úrovni obcí stanovilo jednotné kontaktní místo pro lepší koordinaci služeb zaměstnanosti a

poskytování dávek a sociálních služeb pro dlouhodobě nezaměstnané. Ve Francii se v národním akčním plánu proti dlouhodobé nezaměstnanosti přijatém v roce 2015 pojí posílené intenzivní individuální poradenství, jež má v roce 2017 využít 460 000 příjemců, a zvýšená nabídka dotovaných smluv a odborného vzdělávání s novým systémem odborné přípravy na pracovišti zaměřeným na starší osoby nebo osoby s nižší kvalifikací a s lepší dostupností péče o děti a podpora bydlení.

Hospodářské oživení, nižší přesuny do dlouhodobé nezaměstnanosti a lepší stav rozpočtů otvírá příležitosti pro další opatření. Dlouhodobá nezaměstnanost je však předmětem aktuálních reforem ani ne v polovině členských států. Návrh Komise na doporučení Rady o integraci dlouhodobě nezaměstnaných na trhu práce právě projednávají členské státy.

### **2.3 Zlepšení fungování trhů práce**

**Opatření členských států zaměřená na modernizaci právních předpisů na ochranu zaměstnanosti pokračovala zejména v zemích s velkými nerovnováhami a segmentovanými trhy práce. Cílem reforem je však pouze v některých případech zacelení rozdílů mezi těmi, kdo na trh práce mají přístup, a těmi, kdo jej nemají.** V Itálii byl na konci roku 2014 přijat rozsáhlý zmocňovací zákon (tzv. *zákon o pracovních místech*) (a v září 2015 byla přijata závěrečná prováděcí nařízení) týkající se mimo jiné zjednodušení smluv a pracovněprávních postupů a omezení možnosti návratu do práce po nespravedlivém propuštění. *Zákon o práci a bezpečnosti*, který byl schválen v Nizozemsku v roce 2014, zavádí horní hranici odstupného nebo náhrady škody za neplatnou výpověď a zároveň zvyšuje ochranu dočasných pracovníků. V Chorvatsku schválili rozsáhlou reformu zákoníku práce, v jejímž důsledku klesnou náklady, zjednoduší se postup při individuálním a hromadném propouštění, usnadní se přístup k dočasnému agenturnímu zaměstnávání, jakož i pružnější organizace pracovní doby. Postup při hromadném propouštění byl zjednodušen také v Lotyšsku. V Bulharsku byl pozměněn zákoník práce tak, aby se zvýšila flexibilita pracovní doby a upravila možnost podepsat pracovní smlouvu na jeden den pro krátkodobé sezónní zemědělské práce.

Přes vysoký stupeň roztržitosti řada zemí usnadnila přístup ke smlouvám na dobu určitou (Česká republika) nebo prodloužila jejich trvání nebo možnost obnovení (Chorvatsko, Itálie, Lotyšsko a dočasně též Portugalsko). Menšina zemí posílila pravidla týkající se smluv

na dobu určitou (Polsko) a konkrétněji pravidla týkající se využívání agenturního zaměstnávání (Slovinsko, Francie, Dánsko a Slovensko). Spojené království zavedlo poplatky za pracovněprávní soudy, aby omezilo počet případů předkládaných soudům.

**V souladu s opatřeními z předchozích let pokračovala řada členských států ve zvyšování účinnosti veřejných služeb zaměstnanosti.** Dánsko a Lotyšsko zlepšily profilování uchazečů o zaměstnání a zacílení pomoci a služeb při hledání práce, zatímco Polsko a Slovensko položily větší důraz na služby zranitelným skupinám. Švédsko a Litva zlepšily vyřizování případů mladých lidí a předčasného ukončení školní docházky. V Belgii, Nizozemsku, Španělsku a na Slovensku se rozhodli posílit spolupráci mezi různými aktéry a v některých případech rozdělili prostředky mezi různé úřady. V rámci reorganizace veřejných služeb zaměstnanosti byly v Irsku dodatečné kapacity služeb zaměstnanosti, které se v první řadě zaměřují na dlouhodobě nezaměstnané, převedeny ze soukromého sektoru pod program JobPath.

**Reforma sociálního dialogu již probíhá v mnoha členských státech. Tyto reformy se týkají fungování a účinnosti sociálního dialogu. Jsou většinou spojeny s kolektivním vyjednáváním, ale mají rovněž dopad na zastupování zaměstnanců.** Německo, Slovensko a Portugalsko zmírnily kritéria pro rozšíření působnosti odvětvových kolektivních smluv na mzdy, a tím se částečně vrátily zpět k praxi podle programu finanční pomoci. Neomezená platnost kolektivních smluv, kterým uplynula lhůta, byla zrušena v Chorvatsku. V Portugalsku byla v roce 2014 zkrácena platnost kolektivních smluv, které skončily a nebyly obnoveny, a byla zavedena možnost vyjednat pozastavení platnosti kolektivních smluv v podnicích v obtížích. Sociální partneři v Itálii podepsali meziodvětvovou dohodu, jež upřesňuje kritéria pro měření úrovně reprezentativnosti odborových svazů a stanoví tempo rozšiřování rozsahu decentralizovaného kolektivního vyjednávání. Nový právní předpis týkající se činnosti odborů byl přijat v roce 2014 v Chorvatsku. Vláda ve Francii zahájila v roce 2015 reformu sociálního dialogu s cílem modernizovat zastoupení zaměstnanců a racionalizovat povinnosti zaměstnavatelů, pokud jde o informování zástupců zaměstnanců a jednání s nimi. Každoroční kolektivní vyjednávání má být reorganizováno na základě stanovených hlavních os. V Německu přijali v roce 2015 zákon o zásadě tarifní jednoty (*Tarifeinheitsgesetz*), který má zajistit, aby v případě překrývajících se nebo rozporných kolektivních smluv v podniku platily pouze dohody, které byly podepsány s odborovou organizací, jež má nejvíce členů (v daném podniku). Ve Spojeném království je reforma

odborů a protestních akcí v kolektivním vyjednávání upravena zákonem *Trade Union Bill* z roku 2015.

**Zapojení sociálních partnerů do navrhování a provádění politik a reforem je třeba nadále sledovat.** Ve většině členských států existuje nějaká forma zapojení sociálních partnerů do přípravy národních programů reforem. Kvalita a hloubka tohoto zapojení a to, nakolik mohou sociální partneři ovlivnit obsah národních programů reforem, se značně liší. Méně členských států účinně zapojuje sociální partnery do provádění doporučení pro jednotlivé země a souvisejících reforem a politik.

#### **2.4 Zajištění spravedlnosti, boj s chudobou a prosazování rovných příležitostí**

**Úsilí o omezení nebo snížení chudoby a zvýšení účasti na trhu práce zahrnuje zásadní přepracování systémů sociálních dávek, podporu aktivních politik trhu práce a opatření zaměřená na osoby, které jsou více ohroženy chudobou.** Některé členské státy zvýšily částky na podporu příjmů (Belgie, Estonsko, Chorvatsko, Švédsko, Rumunsko), zatímco jiné zlepšily podobu opatření zavedením souběhu dávek (Malta, Lotyšsko) nebo požitků pobíraných v zaměstnání (Estonsko). Řada členských států zavádí nebo posiluje aktivační opatření v rámci politiky pro účinnější boj s chudobou v produktivním věku (Rakousko, Bulharsko, Německo, Dánsko, Nizozemsko). Zaváděny jsou rovněž různé finanční i nefinanční pobídky s cílem usnadnit návrat na trh práce (Belgie, Finsko, Francie, Lotyšsko, Malta, Polsko). V řadě členských států jsou plánovány či probíhají reformy systémů sociální pomoci a podpory v nezaměstnanosti (Belgie, Chorvatsko, Řecko, Irsko, Rumunsko, Švédsko).

Belgie pokračuje v reformě systému dávek v nezaměstnanosti s cílem zajistit přiměřenou rovnováhu mezi dávkami a účinnou pomocí při hledání zaměstnání a možnostmi odborné přípravy. V rámci reformy systému sociálního zabezpečení hodlá Rumunsko zavést minimální příjem pro sociální začlenění a sloučit tři stávající programy testování majetkových poměrů s lepším zacílením na příjemce a snížením administrativních nákladů. Řecko zahájilo pilotní program na zavedení režimu minimálního příjmu v zemi. Irsko pokračovalo v úsilí o snížení výskytu počtu domácností s nízkou intenzitou práce prostřednictvím integrovaných služeb (poskytovaných na jednom místě) a těsnějším propojením nároků na dávky s aktivačními službami.

**Mnoho členských států zaznamenalo rostoucí obavy ohledně dopadů, které má zvyšující se počet dětí zasažených chudobou, a posílilo investice do dětí.** Opatření na podporu příjmů pro rodiny s dětmi byla posílena nebo rozšířena v Bulharsku, České republice, Polsku a Rumunsku, zatímco Belgie a Malta zavedly dodatečné rodinné přídatky na děti vyrůstající v rodinách s nízkými příjmy. V Maďarsku, na Maltě a ve Spojeném království byl posílen přístup rodičů na trh práce a pobídky k práci. Investice do vzdělávání a zvláště do předškolního vzdělávání a péče byly zachovány v několika členských státech, což odráží rostoucí informovanost o zásadním významu předškolního věku pro utváření kognitivních a sociálních dovedností dětí. Finsko zavedlo povinné předškolní vzdělávání a Chorvatsko zavedlo povinné předškolní vzdělávání rok před začátkem školní docházky. Rakousko poskytlo dodatečné finance z veřejných prostředků na zlepšení výsledků výuky v oblasti předškolního vzdělávání a péče. Spojené království zavedlo 15 hodin týdně bezplatné péče o děti ve věku 3 a 4 roky a opatření zaměřená na mladší znevýhodněné děti. V některých členských státech byly zvýšeny finanční prostředky pro rozšiřování zařízení péče o děti (Belgie, Bulharsko, Česká republika, Německo, Estonsko, Polsko, Spojené království), mimoškolních možností (Irsko), případně míst ve školách s celodenním programem (Rakousko). Bulharsko pokračovalo ve zlepšování kvality alternativní péče a v poskytování podpory dětem vyrůstajícím mimo své rodiny. Finsko také přijalo řadu opatření k posílení ochrany dětí v těchto situacích.

**Nedávné důchodové reformy pomohly ve většině členských států omezit dlouhodobý nárůst výdajů na důchody<sup>32</sup>. Jejich dopad na přiměřenost důchodů závisí nadále na schopnosti žen a mužů pracovat déle a plnohodnotně<sup>33</sup>,** která není stejná ani u profesních skupin, ani u pohlaví. Velká většina reforem v členských státech se zaměřila na zvyšování hranice důchodového věku a omezování předčasného odchodu do důchodu, ačkoli reformy někdy nejsou doprovázeny politikami aktivního stárnutí. Některé členské státy si ponechaly nebo znovu zavedly zvláštní podmínky pro předčasný odchod do důchodu pro osoby s dlouhou profesní kariérou nebo v namáhavých povoláních. Omezování přístupu k možnosti předčasného odchodu do důchodu staví před vlády nebo sociální partnery úkol najít alternativní řešení problémů s prací v pozdním věku a se zvládáním věkových a zdravotních aspektů na pracovišti a na trhu práce.

---

<sup>32</sup> *The 2015 Ageing Report*, (Zpráva o stárnutí 2015)

[http://ec.europa.eu/economy\\_finance/publications/european\\_economy/2015/pdf/ee3\\_en.pdf](http://ec.europa.eu/economy_finance/publications/european_economy/2015/pdf/ee3_en.pdf)

<sup>33</sup> *The 2015 Pension Adequacy Report*, (Zpráva o přiměřenosti důchodů, 2015)

<http://ec.europa.eu/social/BlobServlet?docId=14529&langId=en>

V současné době zůstávají rozdíly v důchodech mezi ženami a muži v EU na úrovni 40 %, což je důsledkem rozdílů v odměňování žen a mužů a kratší a přerušovanější průměrné pracovní dráhy žen. Celkový posun směrem k větším důchodům znamená, že penzijní systémy nebudou schopny kompenzovat tyto nerovnováhy. V rámci úsilí o to, aby ženy mohly prožít delší pracovní život, téměř všechny členské státy (s výjimkou Rumunska) srovnaly věkovou hranici pro odchod do důchodu žen a mužů nebo schválily budoucí reformy s tímto účinkem, ačkoli v některých případech budou reformy zcela dokončeny až ve 40. letech tohoto století.

V rámci mnoha reforem se rovněž změnil mechanismus valorizace důchodů na méně velkorysý. Dopad na přiměřenost důchodů bude záviset na vývoji mezd a cen.

**Systémy zdravotní péče přispívají k zachování a obnově dobrého zdravotního stavu obyvatel EU. Vedle kolektivního a individuálního blahobytu to podporuje hospodářskou prosperitu** prostřednictvím vyšší účasti na trhu práce, vyšší produktivity práce a nižší absence v práci. Zdravotní systémy mají samozřejmě náklady: velká část výdajů na zdravotní systémy v EU je hrazena z veřejných prostředků, a proto musí být i nadále fiskálně udržitelné.

**Je třeba vyhodnotit výkonnost systémů zdravotní péče a dlouhodobé péče a provést rozumné a náročné reformy.** Znamená to zajistit udržitelnou finanční základnu, podpořit poskytování a dostupnost účinných primárních zdravotnických služeb, a tím snížit nepotřebné využívání specializované a nemocniční péče, zajistit nákladově efektivní využívání léčiv, zlepšit zadávání veřejných zakázek a integraci péče prostřednictvím aktuálních informačních nástrojů (jako je elektronické zdravotnictví), používat metody hodnocení relativní účinnosti zdravotnických technologií a nákladů péče pro účely rozhodování a zlepšit podporu zdraví a prevenci nemocí.

**Významné reformy zdravotní péče proběhly ve většině členských států.** Četné provedené strukturální reformy zahrnují restrukturalizaci primární a sekundární péče, větší koordinaci péče, intenzivnější využívání informačních a komunikačních technologií a interoperabilních aplikací elektronického zdravotnictví (Bulharsko, Česká republika, Chorvatsko, Maďarsko, Malta, Polsko, Portugalsko, Rumunsko, Slovinsko, Slovensko a Spojené království), posun ve farmaceutických politikách směrem k cenové regulaci a generickým substitucím, a také zavedení finančních a nefinančních pobídek jak pro poskytovatele, tak i uživatele služeb v oblasti zdravotní péče. Aby zlepšily poskytování zdravotní péče, zavedlo několik členských států (Bulharsko, Česká republika, Německo, Chorvatsko, Irsko, Polsko, Portugalsko,

Švédsko a Spojené království) politiky, jejichž cílem je optimální využívání vzorových postupů v léčbě a předepisování léků.

Stárnutí pracovních sil ve zdravotnictví spolu s problémem najmout nebo udržet zdravotnické pracovníky v důsledku náročných pracovních podmínek a relativně nízkých mezd v některých zdravotnických povoláních jsou příčinou toho, že se v mnoha zemích vyskytuje nedostatek pracovních sil ve zdravotnictví. Aby se tomu zabránilo, některé členské státy (Belgie, Česká republika, Německo, Španělsko, Chorvatsko, Irsko, Lotyšsko, Polsko, Švédsko) přijaly opatření, která usnadní vzdělávání a zvyšování dovedností profesionálních zdravotnických pracovníků, nabídnou růst mezd a tím zvýší přitažlivost odvětví zdravotní péče.

**Některé členské státy v současné době přijímají či provádějí zásadní reformy v oblasti dlouhodobé péče s cílem zajistit efektivnější využívání stávajících zdrojů.** Reformní opatření se zaměřují na další rozvoj služeb domácí péče a silnější integraci péče.

Způsoby financování dlouhodobé péče byly pozměněny v řadě členských států (Rakousko, Belgie, Bulharsko, Maďarsko, Německo, Lucembursko). Zatímco některé se rozhodly zvýšit veřejné financování a omezit sdílení nákladů ze strany pacientů, jiné snížily prahové hodnoty způsobilosti pro veřejnou podporu nebo zavedly jiná opatření pro omezování nákladů.

Několik členských států oznámilo opatření pro prevenci závislosti, která se týkala především lepší prevence a včasného diagnostikování demence (Rakousko, Bulharsko, Irsko). Vlády členských států kladou větší důraz na lepší poskytování služeb, a to prostřednictvím většího zaměření péče na pacienta, podporou přechodu od ústavní péče ke komunitní péči, rozvojem a zajišťováním nových norem kvality a zvýšením počtu pracovníků.

Některé členské státy (Belgie, Česká republika, Německo, Finsko) zlepšily podporu poskytovanou neformálním pečovateli prostřednictvím nové strategie, lepších příležitostí pro sladění práce a pečovatelských povinností a prostřednictvím právního uznání neformálních pečovateli.

**V zájmu lepšího přístupu k dostupnému bydlení byly přijaty významné závazky.** Některé členské státy přijaly plány výstavby bydlení či sociálního bydlení (Česká republika, Francie, Irsko, Portugalsko, Slovinsko a Spojené království). Bulharsko využilo prostředky z Evropského fondu pro regionální rozvoj ke zlepšení dostupnosti bydlení pro lidi ve zranitelné situaci. Rozšíření systémů na pomoc lidem, kteří si kupují první domov, bylo hlášeno v Maďarsku a Spojené království zavedlo program mobility pro sociální bydlení nájemců.

Byly revidovány podmínky pro poskytnutí příspěvku na bydlení, včetně kritérií způsobilosti a prahových hodnot (Česká republika, Finsko) a pro sociální účely byly zavedeny regulace nájemného či záruky za nájemné (Belgie, Česká republika, Francie, Nizozemsko).

Mnoho programů se zaměřilo na boj proti předlužení a vystěhování, jako je odhalování osob, které se dostávají do přílišné zadluženosti v Nizozemsku, a pilotní projekty pomoci vystěhovaným rodinám ve Slovinsku. Práh způsobilosti pro ochranu před platební neschopností byl snížen v Lotyšsku, zatímco Kypr nabídl zranitelným domácnostem dotované proplácení úroků u hypoték. Bylo rovněž vyvinuto cílené úsilí za účelem snížení energetické chudoby (Belgie) a integrace poskytování služeb sociálního bydlení (Irsko).

**Na vnitrostátní úrovni byla provedena některá opatření zaměřená na usnadnění sociálního začleňování ohrožených osob, jako jsou osoby se zdravotním postižením, Romové či osoby z rodin migrantů.** Estonsko začalo provádět reformu posuzování pracovní schopnosti, která znamená kvalitativní posun od posuzování pracovní neschopnosti k posuzování schopnosti jedince pracovat s cílem usnadnit jeho začlenění do trhu práce a společenského života. Podobně Nizozemsko přijalo pakt účasti pro větší zapojení osob se zdravotním postižením a nekvalifikovaných pracovníků do trhu práce, a to jak v soukromém, tak ve veřejném sektoru.

**Rovný přístup ke kvalitnímu a inkluzivnímu vzdělávání je prvním a nejdůležitějším krokem k sociálnímu začlenění.** Zřejmé jsou trendy směřující k inkluzivnímu vzdělávání zranitelných dětí. Belgie (Flandry) vypracovala nový zákon „M-Decree“, který zavádí přiměřené úpravy do běžného vzdělávání. Česká republika schválila školský zákon obsahující 5 stupňů podporovaných opatření ke zlepšení podmínek pro inkluzivní vzdělávání ve školách. Dánsko stanovilo cíl 96 % žáků a studentů veřejných škol v běžném vzdělávacím procesu v roce 2015 a zřídilo středisko pro inkluzivní vzdělávání osob se specifickými vzdělávacími potřebami.

**Mnoho osob se zdravotním postižením se potýká se závažnými formami vyloučení, např. se životem v ústavech.** V některých zemích jsou nicméně patrné tendence přecházet od ústavní ke komunitní péči a nezávislému životu, na což dostávají podporu z evropských strukturálních a investičních fondů. Například Finsko výrazně snížilo počet osob s duševním postižením žijících v zařízeních dlouhodobé ústavní péče a nahradilo tuto péči hlavně nepřetržitými službami po 24 hodin. Cílem je nahradit do roku 2020 ústavní péči individuálním ubytováním a službami.



**Některé členské státy podnikly opatření na podporu integrace Romů.** Rumunsko v lednu 2015 přijalo revidovanou národní strategii pro začleňování rumunských občanů, příslušníků romské menšiny, na období 2014–2020, zatímco Litva přijala akční plán pro začleňování Romů do litevské společnosti pro období 2015–2020. Česká republika přijala v roce 2015 strategii pro integraci Romů do roku 2020. V jiných zemích, jako je Maďarsko, Slovensko a Polsko, přezkoumali své vnitrostátní strategie a akční plány, zejména za účelem splnění předběžných podmínek spojených s investiční prioritou ESF 9.2.

Na Slovensku byl pro školní rok 2014/2015 výrazně navýšen počet asistentů učitelů pro děti se zvláštními potřebami, včetně dětí ze sociálně znevýhodněných prostředí, a další nárůst je rozpočtován na rok 2015. Návrh povinného zápisu do předškolního vzdělávání a péče pro děti ze sociálně znevýhodněných prostředí byl podán pro romské komunity, avšak zatím bez konkrétních realizačních plánů.

**Rostoucí příliv uprchlíků staví před vlády a společnosti jako celek úkol přijmout a integrovat stále větší počet lidí, přičemž některé členské státy jsou postiženy zvláště silně. Byla přijata rozhodnutí o integračních balíčcích a odrazujících opatřeních.**

V Rakousku se integrační balíček zaměřuje na jazykovou podporu a integraci na trhu práce, přičemž většina rozpočtu je určena na začlenění na trh práce. Veřejné služby zaměstnanosti zahájily od poloviny roku 2015 pilotní projekty na zlepšení vyhlídek osob s právem azylu na trhu práce. Ve Švédsku byly zvýšeny počáteční prostředky na léta 2015–2018 s cílem podpořit rychlejší integraci nově příchozích uprchlíků a cizinců na trhu práce. Aby bylo možné identifikovat dovednosti nově příchozích už v rané fázi, vyčlenila vláda finanční prostředky ve stávajících rámcích na pilotní projekt zaměřený na zjišťování dovedností nově příchozích přistěhovalců žijících v ubytovacích střediscích Švédské rady pro migraci. V Německu zahájily Spolková agentura pro zaměstnanost a Spolkový úřad pro migraci a uprchlíky pilotní projekt financovaný z Evropského sociálního fondu s cílem podpořit rychlou integraci uprchlíků do trhu práce a v šesti spolkových zemích Německa zřídily vzorové pracovní agentury pro uprchlíky. Na druhé straně se přijímají opatření, od nichž se očekává odrazující účinek, jako je nahrazení peněžitých dávek věcnými dávkami, a uprchlíci z bezpečných zemí podstupují zrychlené azylové řízení. V Dánsku snížili odrazujícími opatřeními zvláštní příspěvky na integraci pod úroveň stávajících peněžitých dávek pro účastníky integračních programů, byl obnoven princip časového rozlišení u rodinných dávek a přídatků na děti uprchlíků, zatímco harmonizace pravidel způsobilosti pro starobní důchod již také neosvobozuje uprchlíky od zásady časového rozlišení. Ve Spojeném království byla

zavedena nová omezení přístupu k dávkám bez průzkumu majetkových poměrů, což odrazuje přistěhovalce od příjezdu do Spojeného království bez vyhlídky na získání zaměstnání. Tento postup účinně brání nově příchozím nárokovat si dávky bez průzkumu majetkových poměrů sloučené do jediné dávky Universal Credit, aniž by nejprve ve Spojeném království pracovali. Nová omezení navazují na dřívější omezení nároků na příspěvek pro uchazeče o práci, dětské přídavky a daňovou úlevu za děti.

**Členské státy musí zajistit, aby žadatelé o azyl měli účinný přístup na trh práce nejpozději do 9 měsíců ode dne, kdy požádali o mezinárodní ochranu<sup>34</sup>.** Některé členské státy umožňují, aby se žadatelé o azyl začlenili na trh práce dříve, a jiné členské státy navrhnou postupovat stejně. Aby pomohla členským státům reagovat na nejurgentnější potřeby žadatelů o azyl, jako jsou ubytování, zásobování a služby, přijala Komise v rámci programu EU pro migraci sdělení o pravidlech pro zadávání veřejných zakázek souvisejících s opatřeními na podporu uprchlíků<sup>35</sup>. Investice z Evropského sociálního fondu mohou konkrétně a okamžitě podpořit odborné vzdělávání, poradenství, přístup ke zdravotní péči a sociálním službám a rovněž kampaně zaměřené na boj proti diskriminaci.

Z prvního hodnocení makroekonomického dopadu přílivu uprchlíků vyplývá, že krátkodobý dopad v podobě vyšších veřejných výdajů je poměrně malý, třebaže v případě některých členských států ve střednědobém až dlouhodobém horizontu zřetelnější, ale má pozitivní dopad na růst za podmínky, že dojde k úspěšné integraci na trhu práce<sup>36</sup>.

---

<sup>34</sup> Viz směrnice Evropského parlamentu a Rady 2013/33/EU ze dne 26. června 2013, kterou se stanoví normy pro přijímání žadatelů o mezinárodní ochranu.

<sup>35</sup> Sdělení Komise Evropskému parlamentu a Radě o pravidlech pro zadávání veřejných zakázek v souvislosti s nynější azylovou krizí, COM(2015) 454.

<sup>36</sup> Evropská hospodářská prognóza – podzim 2015.

**Příloha 1: Srovnávací přehled hlavních ukazatelů zaměstnanosti a sociálních ukazatelů (referenční hodnotou je průměr v EU\*)**

	Míra nezaměstnanosti			Nezaměstnanost mládeže						Reálný růst HDPD		Míra osob ohrožených chudobou (18-64)			Nerovnost - S80/S20		
				Nezaměstnanost mládeže			NEET										
	meziroční změna (mRZ) (S1. 2014-S1. 2015)	odchylka od průměru EU	mRZ pro CS oproti mRZ pro EU	meziroční změna (mRZ) (S1. 2014-S1. 2015)	odchylka od průměru EU	mRZ pro CS oproti mRZ pro EU	meziroční změna (2013-2014)	odchylka od průměru EU	mRZ pro CS oproti mRZ pro EU	meziroční změna (2013-2014)	mRZ pro CS oproti mRZ pro EU	meziroční změna (2012-2013)	odchylka od průměru EU	mRZ pro CS oproti mRZ pro EU	meziroční změna (2012-2013)	odchylka od průměru EU	mRZ pro CS oproti mRZ pro EU
EU28 (vážený průměr)	-0,7	~	~	-1,8	~	~	-0,5	~	~	0,7	~	0,1	~	~	0,0	~	~
EA19 (vážený průměr)	-0,5	~	~	-1,4	~	~	-0,3	~	~	0,7	~	0,1	~	~	0,1	~	~
EU28 (vážený průměr)	-0,8	~	~	-2,5	~	~	-0,5	~	~	1,3	~	0,2	~	~	0,0	~	~
EA19 (nevážený průměr)	-0,8	0,8	0,0	-2,4	0,8	0,1	-0,4	-0,3	0,1	1,3	0,0	0,3	0,1	0,1	0,0	0,0	0,0
BE	0,3	-1,2	1,1	-1,2	-0,9	1,3	-0,7	-0,3	-0,2	0,5	-0,8	-0,1*	-2,2	-0,3	-0,2	-1,0	-0,2
BG	-2,0	0,1	-1,2	-2,8	-0,3	-0,3	-1,4	7,9	-0,9	:	:	-0,3*	1,5*	-0,5*	0,5	1,8	0,5
CZ	-0,9	-4,4	-0,1	-3,0	-9,0	-0,5	-1,0	-4,2	-0,5	1,6	0,3	-0,7	-7,0	-0,9	-0,1*	-1,4	-0,1*
DK	-0,3	-3,6	0,5	-2,5	-11,9	0,0	-0,2	-6,5	0,3	0,1	-1,2	0,2*	-1,5*	0,0	-0,2*	-0,5	-0,2*
DE	-0,3	-5,1	0,5	-0,7	-15,4	1,8	0,1	-5,9	0,6	1,5	0,2	0,3*	1,3	0,1*	0,3	-0,2	0,3
EE	-1,4	-3,7	-0,6	-6,3	-12,1	-3,8	0,4	-0,6	0,9	2,0	0,7	-0,4*	1,7	-0,6	0,1*	0,7	0,1*
IE	-2,1	-0,1	-1,3	-4,2	-1,3	-1,7	-0,9	2,9	-0,4	:	:	-1,4	-1,6	-1,6	-0,2*	-0,3	-0,2*
EL	-1,5	15,6	-0,7	-3,7	28,3	-1,2	-1,3	6,8	-0,8	:	:	0,3*	8,5	0,1*	0,0	1,8	0,0
ES	-2,1	13,0	-1,3	-4,0	27,1	-1,5	-1,5	4,8	-1,0	0,6	-0,7	0,0	4,8	-0,2*	-0,2*	1,5	-0,2*
FR	0,2	0,5	1,0	0,7	1,9	3,2	0,2	-0,9	0,7	1,2	-0,1	0,0	-1,9	-0,2	0,0	-0,3	0,0
HR	-0,6	6,7	0,2	-1,6	20,9	0,9	-0,3	7,0	0,2	:	:	-0,3*	2,2	-0,5*	-0,1*	0,5	-0,1*
IT	-0,2	2,5	0,6	-0,9	19,6	1,6	-0,1	9,8	0,4	-0,3	-1,6	0,2*	3,2	0,0	0,2*	0,9	0,2*
CY	-0,1	5,9	0,7	-3,4	11,1	-0,9	-1,7	4,7	-1,2	:	:	2,2	-1,2*	2,0	0,2*	0,1	0,2*
LV	-1,3	-0,1	-0,5	-4,5	-7,1	-2,0	-1,0	-0,3	-0,5	4,9	3,6	-0,5*	3,2	-0,7*	-0,2*	1,5	-0,2*
LT	-1,8	-0,5	-1,0	-2,6	-4,8	-0,1	-1,2	-2,4	-0,7	2,4	1,1	1,1*	3,4	0,9*	0,8	1,3	0,8
LU	0,0	-3,9	0,8	-1,0	-3,9	1,5	1,3	-6,0	1,8	:	:	0,5*	-0,6*	0,3*	0,5	-0,2	0,5
HU	-0,8	-2,7	0,0	-2,4	-3,8	0,1	-1,9	1,3	-1,4	2,8	1,5	0,7*	-1,3*	0,5*	0,2*	-0,6	0,2*
MT	-0,3	-4,2	0,5	-0,7	-10,8	1,8	0,6	-1,8	1,1	:	:	1,2	-2,0	1,0	0,2	-0,7	0,2
NL	-0,7	-2,9	0,1	-2,2	-11,5	0,3	-0,1	-6,8	0,4	1,1	-0,2	0,8	-4,7	0,6	0,0	-1,2	0,0
AT	0,1	-4,2	0,9	-0,6	-12,6	1,9	0,4	-4,6	0,9	0,5	-0,8	-0,4*	-2,7	-0,6*	-0,1*	-0,7	-0,1*
PL	-1,8	-2,2	-1,0	-3,7	-1,5	-1,2	-0,2	-0,3	0,3	:	:	0,2*	1,1	0,0	0,0	0,1	0,0
PT	-1,6	3,1	-0,8	-4,2	9,5	-1,7	-1,8	0,0	-1,3	0,2	-1,1	1,5	2,8	1,3	0,2*	1,2	0,2*
RO	0,0	-3,0	0,8	-1,9	0,2	0,6	0,0	4,7	0,5	:	:	0,5	5,9	0,3*	0,3*	1,8	0,3*
SI	-0,5	-0,5	0,3	-3,9	-5,6	-1,4	0,2	-2,9	0,7	1,4	0,1	0,8	-2,6	0,6	0,2	-1,2	0,2
SK	-1,8	1,9	-1,0	-4,8	3,8	-2,3	-0,9	0,5	-0,4	3,2	1,9	-0,2*	-3,5	-0,4*	-0,1*	-1,2	-0,1*
FI	0,8	-0,6	1,6	2,5	0,0	5,0	0,9	-2,1	1,4	-0,9	-2,2	-1,1	-4,3	-1,3	-0,1*	-1,2	-0,1
SE	-0,3	-2,2	0,5	-2,3	-1,6	0,2	-0,3	-5,1	0,2	2,1	0,8	1,1	-1,6	0,9	0,0	-1,1	0,0
UK	-0,9	-4,3	-0,1	-2,3	-7,1	0,2	-1,3	-0,4	-0,8	-0,2	-1,5	-0,6	-0,9*	-0,8	-0,4	-0,2	-0,4

Zdroj: Eurostat, šetření pracovních sil EU, národní účty a statistika EU v oblasti příjmů a životních podmínek (výpočty GŘ pro zaměstnanost).

U každého ukazatele (kromě reálného růstu hrubého disponibilního příjmu domácností, v jehož případě se jedná o peněžní hodnotu) vyjadřují tři sloupce i) meziroční změnu v absolutním vyjádření; ii) odchylku od průměrné míry EU (nebo eurozóny) v daném roce a iii) meziroční změnu u dané země ve vztahu k meziroční změně u EU či eurozóny (to vyjadřuje, zda se situace v dané zemi zhoršuje nebo zlepšuje rychleji než ve zbytku EU/eurozóny, tj. dynamiku sociálně-ekonomické divergence či konvergence). S1 znamená 1. pololetí a vychází ze čtvrtletních údajů očištěných od sezónních vlivů.

\* Označuje změny a rozdíl proti EU, které nejsou statisticky významné, v další analýze v kapitole 2 se budou rovnat 0.

**Příloha 2: Srovnávací přehled hlavních ukazatelů zaměstnanosti a sociálních ukazatelů (referenční hodnotou je průměr v eurozóně\*)**

	Míra nezaměstnanosti			Nezaměstnanost mládeže						Reálný růst HPPD		Míra osob ohrožených chudobou (18-64)			Nerovnost - S80/S20		
				Míra nezaměstnanosti mládeže			NEET										
	meziroční změna (mRZ) (S1.2014-S1.2015)	odchylka od průměru EA	mRZ pro CS oproti mRZ pro EA	(mRZ) (S1.2014-S1.2015)	odchylka od průměru EA	mRZ pro CS oproti mRZ pro EA	meziroční změna (mRZ) (2013-2014)	odchylka od průměru EA	mRZ pro CS oproti mRZ pro EA	meziroční změna (mRZ) (2013-2014)	mRZ pro CS oproti mRZ pro EA	meziroční změna (mRZ) (2012-2013)	odchylka od průměru EA	mRZ pro CS oproti mRZ pro EA	meziroční změna (mRZ) (2012-2013)	odchylka od průměru EA	mRZ pro CS oproti mRZ pro EA
EU28 (vážený průměr)	-0,7	~	~	-1,8	~	~	-0,5	~	~	0,7	~	0,1	~	~	0,0	~	~
EA19 (vážený průměr)	-0,5	~	~	-1,4	~	~	-0,3	~	~	0,7	~	0,1	~	~	0,1	~	~
EU28 (nevážený průměr)	-0,8	-0,8	0,0	-2,5	-0,8	-0,1	-0,5	0,3	-0,1	1,3	0,0	0,2	-0,1	-0,1	0,0	0,0	0,0
EA19 (nevážený průměr)	-0,8	~	~	-2,4	~	~	-0,4	~	~	1,3	~	0,3	~	~	0,0	~	~
BE	0,3	-2,0	1,1	-1,2	-1,7	1,2	-0,7	0,0	-0,3	0,5	-0,8	-0,1*	-2,3	-0,4	-0,2	-1,0	-0,2
BG	-2,0	-0,7	-1,2	-2,8	-1,1	-0,4	-1,4	8,2	-1,0	:	:	-0,3*	1,4*	-0,6*	0,5	1,8	0,5
CZ	-0,9	-5,2	-0,1	-3,0	-9,8	-0,6	-1,0	-3,9	-0,6	1,6	0,3	-0,7	-7,1	-1,0	-0,1*	-1,4	-0,1*
DK	-0,3	-4,4	0,5	-2,5	-12,7	-0,1	-0,2	-6,2	0,2	0,1	-1,2	0,2*	-1,6*	-0,1*	-0,2*	-0,5	-0,2*
DE	-0,3	-5,9	0,5	-0,7	-16,2	1,7	0,1	-5,6	0,5	1,5	0,2	0,3*	1,2	0,0	0,3	-0,2	0,3
EE	-1,4	-4,5	-0,6	-6,3	-12,9	-3,9	0,4	-0,3	0,8	2,0	0,7	-0,4*	1,6	-0,7	0,1*	0,7	0,1*
IE	-2,1	-0,9	-1,3	-4,2	-2,1	-1,8	-0,9	3,2	-0,5	:	:	-1,4	-1,7	-1,7	-0,2*	-0,3	-0,2*
EL	-1,5	14,8	-0,7	-3,7	27,5	-1,3	-1,3	7,1	-0,9	:	:	0,3*	8,4	0,0	0,0	1,8	0,0
ES	-2,1	12,2	-1,3	-4,0	26,3	-1,6	-1,5	5,1	-1,1	0,6	-0,7	0,0	4,7	-0,3*	-0,2*	1,5	-0,2*
FR	0,2	-0,3	1,0	0,7	1,1	3,1	0,2	-0,6	0,6	1,2	-0,1	0,0	-2,0	-0,3	0,0	-0,3	0,0
HR	-0,6	5,9	0,2	-1,6	20,1	0,8	-0,3	7,3	0,1	:	:	-0,3*	2,1	-0,6*	-0,1*	0,5	-0,1*
IT	-0,2	1,7	0,6	-0,9	18,8	1,5	-0,1	10,1	0,3	-0,3	-1,6	0,2*	3,1	-0,1*	0,2*	0,9	0,2*
CY	-0,1	5,1	0,7	-3,4	10,3	-1,0	-1,7	5,0	-1,3	:	:	2,2	-1,3*	1,9	0,2*	0,1	0,2*
LV	-1,3	-0,9	-0,5	-4,5	-7,9	-2,1	-1,0	0,0	-0,6	4,9	3,6	-0,5*	3,1	-0,8*	-0,2*	1,5	-0,2*
LT	-1,8	-1,3	-1,0	-2,6	-5,6	-0,2	-1,2	-2,1	-0,8	2,4	1,1	1,1*	3,3	0,8*	0,8	1,3	0,8
LU	0,0	-4,7	0,8	-1,0	-4,7	1,4	1,3	-5,7	1,7	:	:	0,5*	-0,7*	0,2*	0,5	-0,2	0,5
HU	-0,8	-3,5	0,0	-2,4	-4,6	0,0	-1,9	1,6	-1,5	2,8	1,5	0,7*	-1,4*	0,4*	0,2*	-0,6	0,2*
MT	-0,3	-5,0	0,5	-0,7	-11,6	1,7	0,6	-1,5	1,0	:	:	1,2	-2,1	0,9	0,2	-0,7	0,2
NL	-0,7	-3,7	0,1	-2,2	-12,3	0,2	-0,1	-6,5	0,3	1,1	-0,2	0,8	-4,8	0,5	0,0	-1,2	0,0
AT	0,1	-5,0	0,9	-0,6	-13,4	1,8	0,4	-4,3	0,8	0,5	-0,8	-0,4*	-2,8	-0,7*	-0,1*	-0,7	-0,1*
PL	-1,8	-3,0	-1,0	-3,7	-2,3	-1,3	-0,2	0,0	0,2	:	:	0,2*	1,0	-0,1*	0,0	0,1	0,0
PT	-1,6	2,3	-0,8	-4,2	8,7	-1,8	-1,8	0,3	-1,4	0,2	-1,1	1,5	2,7	1,2	0,2*	1,2	0,2*
RO	0,0	-3,8	0,8	-1,9	-0,6	0,5	0,0	5,0	0,4	:	:	0,5	5,8	0,2*	0,3*	1,8	0,3*
SI	-0,5	-1,3	0,3	-3,9	-6,4	-1,5	0,2	-2,6	0,6	1,4	0,1	0,8	-2,7	0,5	0,2	-1,2	0,2
SK	-1,8	1,1	-1,0	-4,8	3,0	-2,4	-0,9	0,8	-0,5	3,2	1,9	-0,2*	-3,6	-0,5*	-0,1*	-1,2	-0,1*
FI	0,8	-1,4	1,6	2,5	-0,8	4,9	0,9	-1,8	1,3	-0,9	-2,2	-1,1	-4,4	-1,4	-0,1*	-1,2	-0,1
SE	-0,3	-3,0	0,5	-2,3	-2,4	0,1	-0,3	-4,8	0,1	2,1	0,8	1,1	-1,7	0,8	0,0	-1,1	0,0
UK	-0,9	-5,1	-0,1	-2,3	-7,9	0,1	-1,3	-0,1	-0,9	-0,2	-1,5	-0,6	-1*	-0,9	-0,4	-0,2	-0,4

**Příloha 3: Srovnávací přehled hlavních ukazatelů zaměstnanosti a sociálních ukazatelů (absolutní hodnoty za tři po sobě následující roky)**

	Míra nezaměstnanosti			Nezaměstnanost mládeže						Reálný růst HDPD			Míra osob ohrožených chudobou (18-64)			Nerovnost - S80/S20		
				Míra nezaměstnanosti mládeže			NEET											
	2013	2014	S1. 2015	2013	2014	S1. 2015	2012	2013	2014	2012	2013	2014	2011	2012	2013	2011	2012	2013
EU28 (vážený průměr)	10,9	10,2	9,7	23,7	22,2	20,9	13,2	13,0	12,5	-1,0	-0,3	0,7	15,9	16,3	16,4	5,0	5,0	5,0
EA19 (vážený průměr)	12,0	11,6	11,2	24,4	23,7	22,6	13,1	12,9	12,6	-1,8	-0,4	0,7	16,1	16,6	16,7	5,0	4,9	5,0
EU28 (nevážený průměr)	11,2	10,5	9,9	26,4	24,5	22,6	12,8	12,8	12,3	-1,5	0,1	1,3	15,2	15,4	15,6	4,8	4,8	4,8
EA19 (nevážený průměr)	11,8	11,3	10,7	26,6	25,2	23,4	12,6	12,4	12,0	-2,0	-0,2	1,3	15,2	15,4	15,7	4,7	4,8	4,8
BE	8,4	8,5	8,7	23,7	23,2	21,7	12,3	12,7	12,0	0,6	-0,6	0,5	12,9	13,5	13,4	3,9	4,0	3,8
BG	13,0	11,4	10,0	28,4	23,8	22,3	21,5	21,6	20,2	-1,2	5,9	:	18,2	17,4	17,1	6,5	6,1	6,6
CZ	7,0	6,1	5,5	18,9	15,9	13,6	8,9	9,1	8,1	-1,2	-0,8	1,6	9,1	9,3	8,6	3,5	3,5	3,4
DK	7,0	6,6	6,3	13,0	12,6	10,7	6,6	6,0	5,8	-0,4	-1,3	0,1	13,1	13,9	14,1	4,4	4,5	4,3
DE	5,2	5,0	4,8	7,8	7,7	7,2	7,1	6,3	6,4	0,7	0,7	1,5	16,4	16,6	16,9	4,5	4,3	4,6
EE	8,6	7,4	6,2	18,7	15,0	10,5	12,2	11,3	11,7	0,2	6,2	2,0	18,0	17,7	17,3	5,3	5,4	5,5
IE	13,1	11,3	9,8	26,8	23,9	21,3	18,7	16,1	15,2	-0,4	-0,6	:	15,1	15,4	14,0	4,6	4,7	4,5
EL	27,5	26,5	25,5	58,3	52,4	50,9	20,2	20,4	19,1	-7,4	-8,3	:	20,0	23,8	24,1	6,0	6,6	6,6
ES	26,1	24,5	22,9	55,5	53,2	49,7	18,6	18,6	17,1	-5,4	-1,8	0,6	19,0	20,4	20,4	6,3	6,5	6,3
FR	10,3	10,3	10,4	24,9	24,2	24,5	12,5	11,2	11,4	-0,8	-0,1	1,2	13,5	13,7	13,7	4,6	4,5	4,5
HR	17,3	17,3	16,6	50,0	45,5	43,5	16,6	19,6	19,3	-2,9	-3,4	:	18,6	18,1	17,8	5,6	5,4	5,3
IT	12,1	12,7	12,4	40,0	42,7	42,2	21,0	22,2	22,1	-5,3	-0,6	-0,3	18,5	18,6	18,8	5,6	5,5	5,7
CY	15,9	16,1	15,8	38,9	36,0	33,7	16,0	18,7	17,0	-7,9	-4,5	:	11,5	12,2	14,4	4,3	4,7	4,9
LV	11,9	10,8	9,8	23,2	19,6	15,5	14,9	13,0	12,0	1,6	5,5	4,9	20,2	19,3	18,8	6,5	6,5	6,3
LT	11,8	10,7	9,4	21,9	19,3	17,8	11,2	11,1	9,9	0,2	4,3	2,4	20,2	17,9	19,0	5,8	5,3	6,1
LU	5,9	6,0	6,0	16,9	22,3	18,7	5,9	5,0	6,3	:	:	:	13,1	14,5	15,0	4,0	4,1	4,6
HU	10,2	7,7	7,2	26,6	20,4	18,8	14,8	15,5	13,6	-3,3	1,4	2,8	13,6	13,6	14,3	3,9	4,0	4,2
MT	6,4	5,9	5,7	13,0	11,8	11,8	10,6	9,9	10,5	:	:	:	13,1	12,4	13,6	4,0	3,9	4,1
NL	7,3	7,4	7,0	13,2	12,7	11,1	4,9	5,6	5,5	-1,4	-1,0	1,1	10,5	10,1	10,9	3,8	3,6	3,6
AT	5,4	5,6	5,7	9,7	10,3	10,0	6,8	7,3	7,7	1,9	-1,8	0,5	13,1	13,3	12,9	4,1	4,2	4,1
PL	10,3	9,0	7,7	27,3	23,9	21,1	11,8	12,2	12,0	1,1	2,8	:	17,1	16,5	16,7	5,0	4,9	4,9
PT	16,4	14,1	13,0	38,1	34,7	32,1	13,9	14,1	12,3	-5,3	-1,0	0,2	16,2	16,9	18,4	5,7	5,8	6,0
RO	7,1	6,8	6,9	23,7	24,0	22,8	16,8	17,0	17,0	-3,2	:	:	21,0	21,0	21,5	6,2	6,3	6,6
SI	10,1	9,7	9,4	21,6	20,2	17,0	9,3	9,2	9,4	-3,8	-1,9	1,4	11,7	12,2	13,0	3,5	3,4	3,6
SK	14,2	13,2	11,8	33,7	29,7	26,4	13,8	13,7	12,8	-1,7	1,7	3,2	12,4	12,3	12,1	3,8	3,7	3,6
FI	8,2	8,7	9,3	19,9	20,5	22,6	8,6	9,3	10,2	0,1	0,4	-0,9	12,8	12,4	11,3	3,7	3,7	3,6
SE	8,0	7,9	7,7	23,6	22,9	21,0	7,8	7,5	7,2	3,7	1,7	2,1	12,5	12,9	14,0	3,6	3,7	3,7
UK	7,6	6,1	5,6	20,7	16,9	15,5	13,9	13,2	11,9	2,6	-0,7	-0,2	14,1	15,3	14,7	5,3	5,0	4,6

Zdroj: Eurostat, šetření pracovních sil EU, národní účty a statistika EU v oblasti příjmů a životních podmínek (výpočty GR pro zaměstnanost).

**Příloha 4: Shrnutí výkladu srovnávacího přehledu klíčových ukazatelů zaměstnanosti a sociálních ukazatelů**

	Míra nezaměstnanosti	Míra nezaměstnanosti mladých	Míra NEET	Hrubý disponibilní příjem domácností	Míra ohrožení chudobou	Nerovnost S80/S20
<b>Nejlepší výkon</b>	Německo	Dánsko Německo Rakousko Estonsko	Dánsko Nizozemsko Švédsko Německo	Lotyšsko Maďarsko Slovensko	Česká republika Finsko Slovensko Nizozemsko	Česká republika Slovensko Finsko Nizozemsko Švédsko Slovensko
<b>Lepší než průměr</b>	Estonsko Česká republika Dánsko Maďarsko Nizozemsko Spojené království Lucembursko Malta Rumunsko Bulharsko Irsko Litva Polsko Slovensko	Lotyšsko Česká republika Nizozemsko Spojené království Slovensko Malta	Česká republika Litva Slovinsko Maďarsko Portugalsko	Litva Švédsko	Rakousko Belgie Francie Slovinsko Irsko Spojené království	Belgie Dánsko Rakousko Maďarsko Malta Spojené království
<b>Průměr</b>	Lotyšsko Slovinsko Švédsko	Irsko Polsko Slovinsko Belgie Litva Maďarsko Rumunsko Bulharsko Lucembursko	Lotyšsko Spojené království Belgie Francie Polsko Slovensko	Česká republika Německo Estonsko Španělsko Nizozemsko Francie Slovinsko	Bulharsko Dánsko Německo Lucembursko Polsko Maďarsko	Chorvatsko Francie Polsko Německo Kypr Irsko

## **Příloha 5: Metodická poznámka o identifikaci trendů a úrovní ve srovnávacím přehledu**

V polovině roku 2015 Evropská komise a členské státy projednávaly způsoby, jak zlepšit analýzu, posuzování a výklad srovnávacího přehledu klíčových ukazatelů zaměstnanosti a sociálních ukazatelů s ohledem na příští znění společné zprávy o zaměstnanosti, a zejména otázku vytvoření metodiky pro posuzování výsledků členských států na základě srovnávacího přehledu. Bylo dohodnuto, že metodika, která se použije, by měla mít možnost stanovit pro každý ukazatel měřítko relativního postavení každého členského státu podle hodnoty jeho ukazatele (skóre) v mezích distribuce (rozložení) hodnot ukazatele v EU-28. Metodiku je nutno použít jak na úrovni roků (úrovně), tak na meziroční změny (změny), což umožní ucelené posouzení výsledků členských států.

K dosažení tohoto cíle lze použít běžný přímočarý přístup. Takový přístup zahrnuje analýzu každého ukazatele, distribuci (rozložení) úrovní a změn a odhalení pozorovaných hodnot (skóre členských států) výrazně se odchylojících od společných trendů – tedy ve statistickém vyjádření odhalení „odlehých hodnot“ v distribuci (rozložení) výsledků EU-28 u daného ukazatele.

Má-li se tento přístup použít, před analýzou je vhodné převést skóre členských států u každého ukazatele na standardní skóre (také pod názvem „Z-skóre“), což má tu výhodu, že umožňuje porovnávat různé metriky, a tedy použít stejnou metriku na všechny ukazatele.

Lze toho dosáhnout prostřednictvím standardizace nezpracovaných hodnot úrovní a změn za každý ukazatel podle vzorce:

$$z - \text{skóre pro } \check{S}_x = \frac{[\text{ukazatel } \check{S}_x - \text{průměr (ukazatel } \check{S})]}{\text{standardní odchylka (ukazatel } \check{S})}$$

Tento přístup umožňuje vyjádřit za každý členský stát jeho nezpracovanou hodnotu ukazatele vyjadřující, o kolik směrodatných odchylek se daná hodnota odklání od průměru. Výsledky každého členského státu pak mohou být posouzeny a klasifikovány na základě výsledného Z-skóre ve srovnání s množinou předem stanovených prahových hodnot, které mohou být stanoveny jako násobky směrodatné odchylky. Je třeba poznamenat, že srovnatelná metodika byla odsouhlasena a použita již v minulosti v rámci hodnotícího rámce LIME<sup>37</sup>.

---

<sup>37</sup> Evropská komise (2008), „The LIME Assessment Framework (LAF): A methodological tool to compare, in the context of the Lisbon Strategy, the performance of EU Member States in terms of GDP and in terms of twenty policy areas affecting growth“ (Metodická pomůcka pro srovnání, v rámci Lisabonské strategie, výsledků členských států EU, pokud jde o HDP a dvacet oblastí politik ovlivňujících růst), European Economy, Occasional Papers č. 41/2008.



Největším problémem tohoto přístupu je stanovení mezních bodů. Jelikož nelze určit předpokládané parametry týkající se distribuce (rozložení) pozorovaných nezpracovaných hodnot ukazatele zaměstnanosti<sup>38</sup>, obvykle se pro volbu prahových hodnot použije hrubé empirické měřítko. Podle analýzy klíčových ukazatelů použitých ve srovnávacím přehledu a vzhledem k tomu, že čím nižší jsou ukazatele nezaměstnanosti a NEET, tím lepší jsou výsledky, navrhuje se zvážit<sup>39</sup>:

1. Jakákoli hodnota (skóre) nižší než -1 znamená velmi dobrý výkon
2. Jakákoli hodnota (skóre) mezi -1 a -0,5 znamená dobrý výkon
3. Jakákoli hodnota (skóre) mezi -0,5 a 0,5 znamená neutrální výkon
4. Jakákoli hodnota (skóre) mezi 0,5 a 1 znamená špatný výkon
5. Jakákoli hodnota (skóre) vyšší než 1 znamená velmi špatný výkon<sup>40</sup>

Podle aktuálně navržené metodiky se má hodnotit výkon u všech ukazatelů za každý členský stát a za obě úrovně a změny. Výsledkem tohoto kroku tedy bude hodnocení výsledků (skóre) členských států podle každého ukazatele za obě úrovně a změny podle pěti kritérií, jak je uvedeno v tabulce 1:

**Tabulka 1: Návrh prahových hodnot pro Z-skóre**

		prahové hodnoty Z-skóre				
		-1,0	- 0,5	0	0,5	1,0
		<i>(menší než)</i>	<i>(menší než)</i>	<i>(mezi)</i>	<i>(větší než)</i>	<i>(větší než)</i>
		<b>Posouzení</b>				
Úrovně		Velmi nízká	Nízká	Průměrná	Vysoká	Velmi vysoká
Změny		Mnohem nižší než průměr	Podprůměrná	Průměrná	Nadprůměrná	Mnohem vyšší než průměr

<sup>38</sup> Byly provedeny zkoušky normality i rozložení po obou osách (tzv. distribuce ve tvaru T) a výsledkem bylo odmítnutí každé distribuční hypotézy.

<sup>39</sup> V rámci pracovní skupiny se diskutovalo o různých nastaveních mezních bodů. Tento návrh zohledňuje výsledky tohoto procesu.

<sup>40</sup> V případě normality odpovídají zvolené mezní body zhruba 15 %, 30 %, 50 %, 70 % a 85 % kumulativní distribuce.

Kombinací hodnocení úrovní a změn je možné zařadit celkový výkon země podle každého ukazatele do jedné z těchto sedmi kategorií. Význam jednotlivých barev je vyjádřen na grafech 3, 4, 5, 17 a 18.

<b>Nejlepší</b>	Bodové hodnocení nižší než -1,0 u úrovní a méně než 1,0 u změn	Členské státy s úrovněmi mnohem lepšími než průměr EU a se zlepšující se situací nebo se situací, která se nezhoršuje mnohem rychleji než průměr EU
<b>Lepší než průměr</b>	Bodové hodnocení mezi -1,0 a -0,5 u úrovní a méně než 1 u změn <u>nebo</u> bodové hodnocení mezi -0,5 a 0,5 u úrovní a méně než -1,0 u změn	Členské státy s úrovněmi lepšími než průměr EU a se zlepšující se situací nebo se situací, která se nezhoršuje mnohem rychleji než průměr EU
<b>V průměru/neutrální</b>	Bodové hodnocení mezi -0,5 a 0,5 u úrovní a mezi -1,0 a 1,0 u změn	Členské státy s úrovněmi průměrnými a se situací, která se nezlepšuje nebo nezhoršuje mnohem rychleji než průměr EU
<b>Dobry, avšak zhoršující se</b>	Bodové hodnocení nižší než -0,5 u úrovní a více než 1 u změn a představující změnu vyšší než nula <sup>41</sup>	Členské státy s úrovněmi lepšími než průměr EU, ale se situací, která se zhoršuje mnohem rychleji než průměr EU
<b>Slabý, avšak zlepšující se</b>	Bodové hodnocení vyšší než 0,5 u úrovní a nižší než -1,0 u změn	Členské státy s úrovněmi horšími nebo mnohem horšími než průměr EU, ale se situací, která se zlepšuje mnohem rychleji než průměr EU
<b>Sledovat</b>	Bodové hodnocení mezi 0,5 a 1,0 u úrovní a více než -1,0 u změn <u>nebo</u> bodové hodnocení mezi -0,5 a 0,5 u úrovní a více než 0,5 u změn	Do této kategorie spadají dva různé případy: i) členské státy s úrovněmi horšími než průměr EU a se situací, která se zhoršuje nebo nezlepšuje dostatečně rychle; ii) členské státy s úrovněmi shodnými s průměrem EU, ale se situací, která se zhoršuje mnohem rychleji než průměr EU
<b>Kritické situace</b>	Bodové hodnocení více než 1,0 u úrovní a více než -1,0 u změn	Členské státy s úrovněmi mnohem horšími než průměr EU a se situací, která se zhoršuje nebo nezlepšuje dostatečně rychle

Co se týče hrubého disponibilního příjmu domácností (HDPD), který je představen pouze ve změnách, byla použita následující klasifikace (viz graf 14).

<b>Nejlepší</b>	Bodové hodnocení více než 1,0 u změn	Členské státy se změnami mnohem vyššími, než je průměr EU
<b>Nadprůměrný</b>	Bodové hodnocení mezi 1,0 a 0,5 u změn	Členské státy se změnami vyššími, než je průměr EU
<b>Průměrný/neutrální</b>	Bodové hodnocení mezi -0,5 a 0,5 u změn	Členské státy se změnami v průměru
<b>Sledovat</b>	Bodové hodnocení mezi -0,5 a -1,0 u změn	Členské státy se změnami nižšími, než je průměr EU
<b>Kritické situace</b>	Bodové hodnocení více než -1,0 u změn	Členské státy se změnami mnohem nižšími, než je průměr EU

#### Intervaly spolehlivosti pro výpočet sociálních ukazatelů a jejich použití v metodice

<sup>41</sup> Posledně uvedená podmínka brání tomu, aby členský stát vykazoval „nízkou“ či „velmi nízkou“ úroveň, která má být označena jako „zhoršující se“, když vykazuje změnu „mnohem vyšší než průměr“, avšak přesto klesající.

EU-SILC je výběrové šetření, což znamená, že pohovor se dělá pouze s malou částí obyvatel (se vzorkem). Z výsledku získaného ze vzorku pak dokáže statistická teorie odhadnout určité vlastnosti celé populace s mezní odchylkou (statistickou chybou), kterou lze vyčíslit. To znamená, že když zkoumáme ukazatele, měli bychom zkoumat také související měřítko přesnosti; stejně tak, pokud posuzujeme nominální změnu hodnoty ukazatele z jednoho roku na druhý, měli bychom také vzít v úvahu měřítko přesnosti, neboť se může stát, že vzhledem k nevyhnutelné mezní odchylce (statistické chybě) se hodnota daného ukazatele ve skutečnosti vůbec nezměnila.

EU-SILC je komplexní průzkum zahrnující různé podoby výběru vzorků v různých zemích. Z toho důvodu nejsou přímo použitelné „knižní“ standardní metody výpočtu měřítek přesnosti. Eurostat s významnou metodickou podporu sítě odborníků NET-SILC2 zvolil pro odhad rozptylu přístup „linearizace“ ve spojení s metodou „koncového klastru“. Vygenerované odhady poté slouží k posouzení toho, zda jsou meziroční změny nebo rozdíly v úrovních ve vztahu k průměru EU statisticky významné, či nikoli.

### *Souhrnná tabulka mezních bodů*

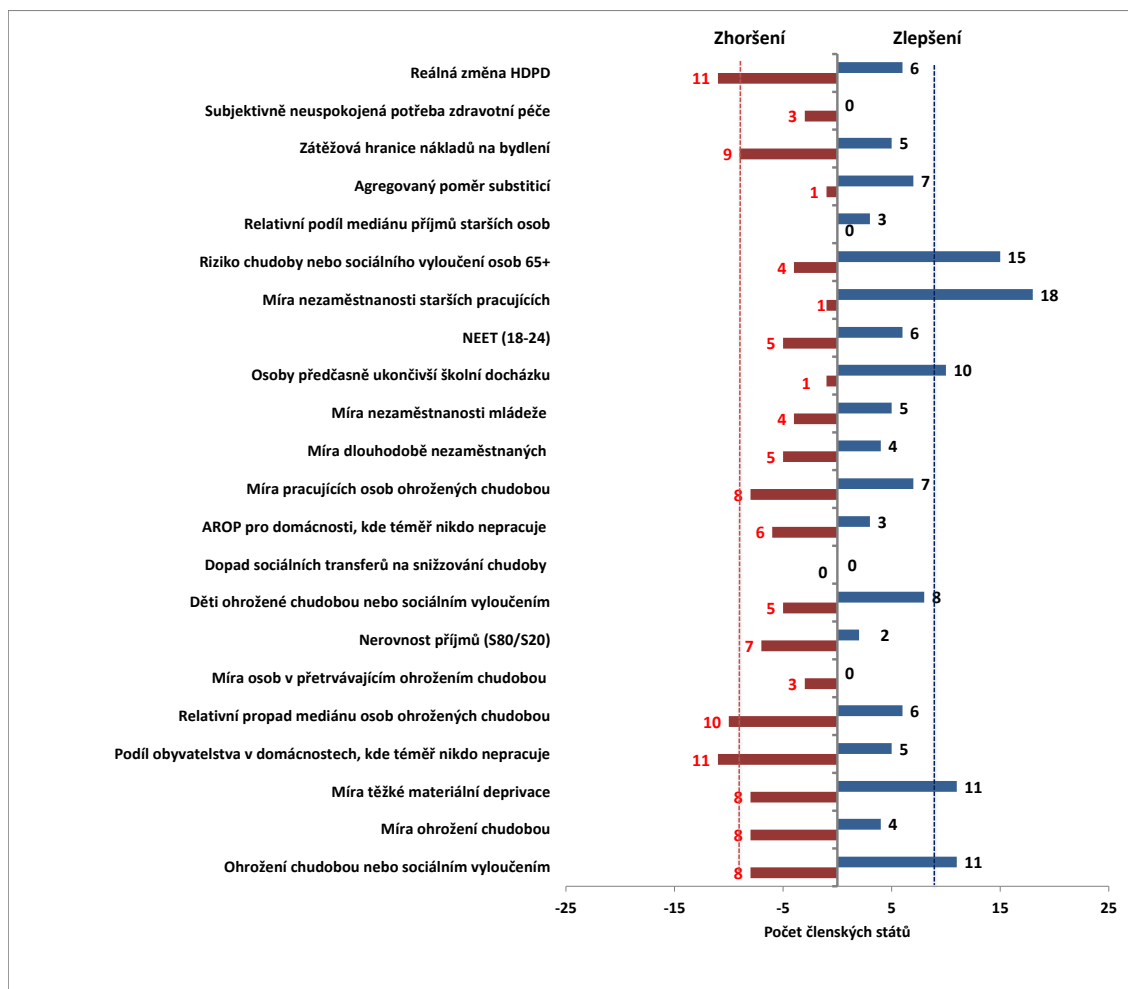
		Velmi nízká	Nízká	Průměrná	Vysoká	Velmi vysoká
<b>UR (míra nezaměstnanosti)</b>	Úrovně	méně než 4,9 %	méně než 7,4 %	mezi 7,4 % a 12,4 %	více než 12,4 %	více než 14,9 %
	Změny	méně než -1,6 p.b.	méně než -1,2 p.b.	mezi -1,2 p.b. a -0,4 p.b.	více než -0,4 p.b.	více než 0,0 p.b.
<b>YUR (míra nezaměstnanosti mladých lidí)</b>	Úrovně	méně než 11,0 %	méně než 16,8 %	mezi 16,8 % a 28,5 %	více než 28,5 %	více než 34,3 %
	Změny	méně než -4,2 p.b.	méně než -3,2 p.b.	mezi -3,3 p.b. a -1,5 p.b.	více než -1,5 p.b.	více než -0,6 p.b.
<b>NEET</b>	Úrovně	méně než 7,7 %	méně než 10,0 %	mezi 10,0 % a 14,5 %	více než 14,5 %	více než 16,8 %
	Změny	méně než -1,3 p.b.	méně než -0,9 p.b.	mezi -0,9 p.b. a -0,1 p.b.	více než -0,1 p.b.	více než -0,4 p.b.
<b>HDPD</b>	Změny	méně než -0,1 %	méně než 0,6 %	mezi 0,6 % a 2,0 %	více než 2,0 %	více než 2,7 %
<b>AROP (18-64)</b>	Úrovně	méně než 12,2 %	méně než 13,9 %	mezi 13,9 % a 17,3 %	více než 17,3 %	více než 19,0 %
	Změny	méně než -0,6 p.b.	méně než -0,2 p.b.	mezi -0,2 p.b. a 0,6 p.b.	více než 0,6 p.b.	více než 1,0 p.b.
<b>Poměr S80-S20</b>	Úrovně	méně než 3,8	méně než 4,3	mezi 4,3 % a 5,4	více než 5,4	více než 5,9
	Změny	méně než -0,2	méně než -0,1	mezi -0,1 a 0,2	více než 0,2	více než 0,3

**Příloha 6 : Souhrnný přehled klíčových výzev v oblasti zaměstnanosti a velmi dobrých výsledků trhu práce podle monitoru výsledků v oblasti zaměstnanosti (C=výzva; G = dobrý výsledek trhu práce) – přijato v červnu 2015<sup>42</sup>**

Země	Účast na trhu práce	Fungování trhu práce, boj proti segmentaci	Aktivní politiky na trhu práce	Sociální zabezpečení	Rovnováha mezi prací a soukromým životem	Tvorba pracovních míst	Rovnost žen a mužů	Nabídka dovedností a produktivita, celoživotní učení	Systémy vzdělávání a odborné přípravy	Mechanismy stanovení mezd a vývoj nákladů práce
BE	C	C	C	C/G	C	C	C	C	C	C
BG	C	C	C	C/G	C	C		C	C	C
CZ	C/G		C	G	C		C	G	G	
DK	C/G	G		C/G	C/G			C/G		
DE	G		C	C	C	G	C	C	C/G	
EE	G	G	C	C/G	C		C	C	C/G	
IE	C		C	C/G	C/G			C/G	C/G	
EL	C		C	C	C	C		C	C	
ES	C	C/G	C	C	C	C/G	C/G	C	C	G
FR	C/G	C		G		C		C/G	C	C
HR	C	C/G	C	C	C		G	C/G	C/G	
IT	C/G	C	C	C/G	C/G	C	C/G	C	C	C
CY	C	C	C	G	C	C	C/G	C/G	C/G	
LV	C/G	G	C	C	C	C		C/G	C	
LT	C/G	C	C	C	C	C	G	C/G	C/G	
LU	C/G		C	C		G			C/G	C
HU	C/G			C	C	C/G		C/G	C	
MT	C/G	G	C/G	C	C/G	G	C/G	C	C	
NL	C/G	C		C/G			C			
AT	C/G	G	G	C/G	C	C/G	C		C/G	
PL	C	C	C	C	C		C	C	C/G	
PT	C	C	C		G	C		C	C	
RO	C	C/G	C	C/G	C	C	C	C	C	C
SI	C	C/G	C	C	G	G	G	C	G	C/G
SK	C	C	C	C	C		C	C	C/G	
FI	C	C	C	G			G		G	C
SE	C/G	G	G		G	C		G	C/G	
UK	C/G	G		C	C	G		C	C/G	

<sup>42</sup> <http://data.consilium.europa.eu/doc/document/ST-9307-2015-INIT/en/pdf>

**Příloha 7: Souhrnný přehled „sociálních trendů, které je třeba sledovat“ a členských států se statisticky významným zhoršením či zlepšením podle zjištění Výboru pro sociální ochranu**



2012-2013	Členské státy s významným zhoršením	Členské státy s výrazným zlepšením
Míra osob ohrožených chudobou nebo sociálním vyloučením	DE, EL, MT, NL, PT, SI, SE, UK	BE, BG, CZ, FR, HR, IT, LV, LT, PL, RO, FI
Míra osob ohrožených chudobou	CY, EE, LT, LU, MT, NL, PT, SI	BE, CZ, FR, FI
Míra těžké materiální deprivace	DK, DE, EL, CY, LU, NL, PT, UK	BE, BG, EE, FR, HR, IT, LV, LT, PL, RO, FI
Podíl obyvatelstva (0-59) v domácnostech, kde téměř nikdo nepracuje	DK, EL, ES, IT, CY, LU, NL, PT, SI, SE, UK	EE, FR, HR, LV, RO
Relativní propad mediánu příjmů osob ohrožených chudobou	EL, IT, LT, LU, MT, AT, PT, RO, SI, SK	CZ, EE, HR, CY, LV, UK
Míra přetrvávajícího ohrožení chudobou	EL, LT, AT	
Poměr příjmů horního a dolního kvintilu (S80/S20)	BG, DE, LT, LU, HU, MT, SI	BE, UK
Děti ohrožené chudobou nebo sociálním vyloučením	EL, LT, PT, SI, UK	BE, CZ, FR, HR, IT, LV, RO, FI
Míra ohrožení chudobou u osob v domácnostech, kde téměř nikdo nepracuje	EE, FR, IT, CY, LU, PT	DE, FI, UK
Míra zaměstnanců osob ohrožených chudobou	DE, CY, LT, LU, HU, MT, PT, SI	BE, CZ, DK, EE, EL, RO, UK
Míra dlouhodobé nezaměstnanosti	EL, ES, IT, CY, PT	EE, IE, LV, LT
Osoby ukončivší školní docházku	SK	BE, DK, IE, EL, ES, FR, CY, LU, PT, UK
Míra nezaměstnanosti mládeže (15-24)	BE, HR, CY, NL	DK, EE, IE, LV, LU
NEET (18-24)	BE, HR, IT, CY, NL	DE, IE, FR, LV, LU, MT
Míra zaměstnanosti starších pracovníků (55-64)	CY	BE, BG, CZ, DE, EE, IE, FR, HR, IT, LV, LT, HU, MT, NL, AT, PL, UK
Míra starších osob ohrožených chudobou nebo sociálním vyloučením (65+)	EE, LV, LU, UK	BE, BG, DK, FR, IT, CY, LT, HU, MT, PL, PT, RO, SK, FI, SE
Relativní poměr mediánu příjmů starších osob		CY, HU, SK
Agregovaný poměr substituce	BG	EL, IT, LT, HU, MT, SK, UK
Subjektivně neuspokojená potřeba zdravotní péče	EL, IT, LV	
Zátěžová hranice nákladů na bydlení	CZ, EL, HR, IT, LU, NL, SI, FI, UK	BE, EE, FR, HU, RO
Reálná změna HDPD	BE, CZ, DK, EL, IT, NL, AT, PT, SI, FI, UK	DE, ES, LV, LT, HU, SK

Pozn.: Sociální trendy, které je nutno sledovat za období 2012–2013, jak byly schváleny Výborem pro sociální ochranu dne 23. února 2015 na základě v tom čase dostupných údajů, udávají zhoršení u více než 1/3 členských států a v tabulce výše jsou zvýrazněny červeně (Zdroj: Social

Europe: Aiming for inclusive growth. Annual Report of the Social Protection Committee on the social situation in the European Union 2014  
(Výroční zpráva Výboru pro sociální ochranu o sociální situaci v Evropské unii v roce 2014)