



AKTUÁLNÍ STAV STAVEBNICTVÍ

PODKLAD PRO JEDNÁNÍ 132. PS RHSD DNE 17. ŘÍJNA 2016

**Předkládá Ing. Václav Matyáš
prezident
Svaz podnikatelů ve stavebnictví v ČR**

V Praze dne 17. října 2016

AKTUÁLNÍ STAV VÝVOJE STAVEBNICTVÍ V ROCE 2016

VÝSLEDKY LEDEN - SRPEN 2016 (meziroční změny - stálé ceny)

Již v pololetí 2014 se nárůst zakázky zpomalil a v roce 2015 poklesl pod hranici, která ohrožuje pokračování růstové tendence. Počáteční dvouciferný nárůst v jednotlivých měsících 1. pololetí 2015 se zastavil a postupně pokračovalo jeho snižování až k nulové hodnotě. Díky dobrým pololetním výsledkům skončil rok 2015 meziročním nárůstem 7,1%, což vedlo mnohé nezasvěcené k velkému optimismu. Opak je pravdou.

V letošním roce se meziroční index pohybuje trvale ve všech měsících v záporných číslech, vesměs dvouciferných.

Kritický stav vývoje v roce 2016 ukazuje následující tabulka a graf.

	srpen 2016	leden – srpen 2016
STAVEBNÍ VÝROBA CELKEM	↓ 94,1	↓ 89,8
Pozemní stavitelství	↑ 101,1	↓ 92,3
Inženýrské stavitelství	↓ 81,8	↓ 84,4
Byty zahájené	↑ 105,1	↓ 96,3
Byty dokončené	↓ 87,7	↑ 102,9

Stavební výroba v měsíci srpnu poklesla o 5,9%, za období od počátku roku 2016 o 10,2%. S výjimkou měsíců února, května a srpna byl měsíční pokles více než dvouciferný, nejvyšší pak paradoxně v měsících plné stavební sezóny.

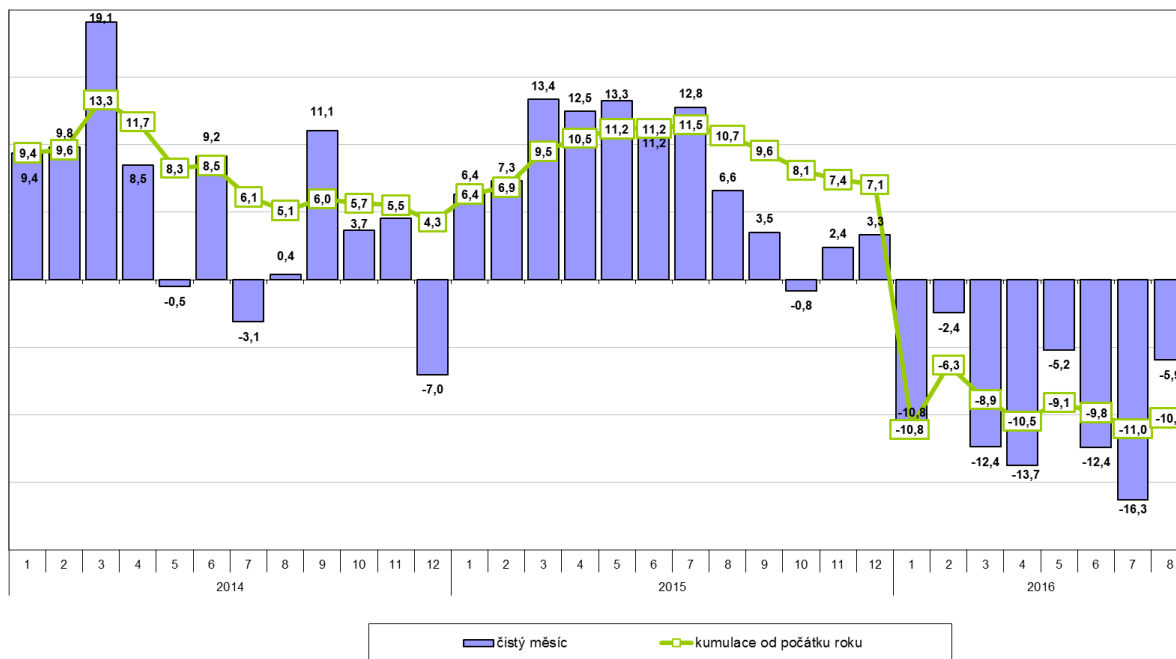
Pozemní stavitelství zaznamenalo v srpnu nepatrný zdvih o 1,1%, od počátku roku vykazuje pokles o 7,7%.

Inženýrské stavitelství propadlo v srpnu o 23,4%, což je hodnota, která nebyla docílena ani v období největšího útlumu v období hospodářské krize. Od počátku roku činí pokles již 15,6%.

MEZIROČNÍ ZMĚNY STAVEBNÍ PRODUKCE (běžný měsíc a od počátku roku)



INDEX STAVEBNÍ PRODUKCE
meziroční změny



ZADANÉ VEŘEJNÉ ZAKÁZKY LEDEN – ZÁŘÍ 2016 (informace z Věstníku veřejných zakázek IS VZUS)

MEZIROČNÍ SROVNÁNÍ

Směr výstavby	Leden - září 2016 (mil. Kč)	Leden - září 2015 (mil. Kč)	Index %
POZEMNÍ STAVBY	17 973	22 991	78,2
Z toho : Občanská infrastruktura	15 733	21 247	74,0
Bytové stavby	2 240	1 744	128,4
INŽENÝRSKÉ STAVBY	48 245	85 028	56,8
Z toho: Dopravní infrastruktura	33 465	65 530	51,1
Technická infrastruktura	14 789	19 498	75,8
CELKEM	66 227	108 019	61,3

Ve srovnání se stejným obdobím minulého roku klesla od počátku roku do konce září 2016 celková hodnota zadaných zakázek o 38,7 % , z toho u zakázek na pozemní stavby o 21,8 % a u zakázek na inženýrské stavby o 43,2 %.

VELKÉ STAVEBNÍ ZAKÁZKY

V lednu – září 2016 bylo uveřejněno oznámení o zadání pouze 4 velkých stavebních zakázek s cenou nad 1 mld. Kč:

- Revitalizace trati Okříšky - Zastávka u Brna; zadavatel Správa železniční dopravní cesty
- D1 Modernizace - úsek 06, EXIT 49 Psáře - EXIT 56 Soutice; zadavatel Ředitelství silnic a dálnic,
- Revitalizace trati Opava východ - Olomouc hl.n.;zadavatel Správa železniční dopravní cesty
- D3 0309 Ševětín – Borek; zadavatel Ředitelství silnic a dálnic.

ZADAVATELÉ ZAKÁZEK

Hodnota zadaných zakázek v období leden - září 2016 klesla meziročně:

- u vládního sektoru o 48,0 %
- u municipálního sektoru o 23,1 %
- u ostatních zadavatelů o 47,4 %.

Největším zadavatelem veřejných zakázek v období leden – září 2016 bylo:

- u vládního sektoru Ředitelství silnic a dálnic, které zadalo 391 zakázek za 14 406 mil. Kč
- u municipálního sektoru Kraj Vysočina - 56 zakázek za 1 647 689 mil. Kč
- u ostatních zadavatelů společnost Letiště Praha, a.s. – 1 zakázku za 164 mil. Kč.

VYPSANÉ VEŘEJNÉ ZAKÁZKY LEDEN – ZÁŘÍ 2016

Hodnota vypsanych veřejných zakázek na stavební práce v období leden - září 2016 meziročně rekordně vzrostla o 123,4 %, z toho u zakázek na pozemní stavby o 90,4 %, u zakázek na inženýrské stavby o 133,0 %.

MEZIROČNÍ SROVNÁNÍ

Směr výstavby	Leden - září 2016 (mil. Kč)	Leden - září 2015 (mil. Kč)	Index %
POZEMNÍ STAVBY	35 163	18 469	190,4
Z toho : Občanská infrastruktura	31 647	16 685	189,7
Bytové stavby	3 516	1 784	197,1
INŽENÝRSKÉ STAVBY	148 064	63 559	233,0
Z toho: Dopravní infrastruktura	122 924	46 117	266,5
Technická infrastruktura	25 140	17 442	144,1
CELKEM	183 227	82 028	223,4

Hodnota vypsanych veřejných zakázek dává dobrý předpoklad pro opětovné oživení stavebnictví, nutno však mít na zřeteli, že největší podíl ve finančním vyjádření je v oblasti dopravní, občanské a technické infrastruktury, tedy v nejrizikovější skupině investic.

ZAMĚSTNANOST VE STAVEBNICTVÍ

Rok	Čtvrtletí	Průměrný počet zaměstnaných osob	Celoroční průměr
2008	1. čtvrtletí	401 311	410 927
	2. čtvrtletí	413 501	
	3. čtvrtletí	416 142	
	4. čtvrtletí	412 752	
2009	1. čtvrtletí	395 887	402 000
	2. čtvrtletí	403 150	
	3. čtvrtletí	408 785	
	4. čtvrtletí	400 180	
2010	1. čtvrtletí	393 800	405 583
	2. čtvrtletí	407 212	
	3. čtvrtletí	413 707	
	4. čtvrtletí	407 613	
2011	1. čtvrtletí	382 148	396 336
	2. čtvrtletí	401 259	
	3. čtvrtletí	403 580	
	4. čtvrtletí	398 356	
2012	1. čtvrtletí	380 576	393 560
	2. čtvrtletí	398 376	
	3. čtvrtletí	401 416	
	4. čtvrtletí	393 872	
2013	1. čtvrtletí	364 957	374 264
	2. čtvrtletí	375 128	
	3. čtvrtletí	381 179	
	4. čtvrtletí	375 791	
2014	1. čtvrtletí	357 390	367 929
	2. čtvrtletí	369 926	
	3. čtvrtletí	373 641	
	4. čtvrtletí	370 758	
2015	1. čtvrtletí	353 262	360 013
	2. čtvrtletí	363 435	
	3. čtvrtletí	364 640	
	4. čtvrtletí	358 714	
2016	1. čtvrtletí	345 218	
	2. čtvrtletí	357 057	

Průměrný počet zaměstnaných osob ve stavebnictví trvale klesá, ve 2. čtvrtletí 2016 je nižší nežli v jednotlivých čtvrtletích krizového období.

Od 3. čtvrtletí 2008 do 2. čtvrtletí 2016 odešlo ze stavebnictví celkem 59 085 pracovníků. Dle zjištění ČSÚ pokles pokračuje i ve 3. čtvrtletí 2016.

V podnicích nad 50 zaměstnanců se trvale měsíčně snižuje počet pracovníků o 2,0 – 2,6%.