



Evropská unie  
Evropský sociální fond  
Operační program Zaměstnanost

# VÝZKUM VÝVOJE PROFESNÍ ORIENTACE ŽÁKŮ STŘEDNÍCH ŠKOL V MORAVSKOSLEZSKÉM KRAJI/ŠKOLNÍ ROK 2017/2018

## PRŮVODNÍ ZPRÁVA A VYHODNOCENÍ REALIZOVANÉHO VÝZKUMU

ZADAVATEL	Svaz průmyslu a dopravy České republiky
PROJEKT	Propojování národního, odvětvového a regionálního sociálního dialogu v ČR reg. č. CZ.03.1.52/0.0/0.0/15_002/0000026
ZPRACOVATEL	TREXIMA spol. s r.o./Mgr. David Dušánek
DATUM	28. února 2018



## Obsah

<b>1</b>	<b>Počet respondentů .....</b>	<b>4</b>
<b>2</b>	<b>Struktura respondentů .....</b>	<b>5</b>
2.1	Typ studovaného oboru .....	5
2.2	Zaměření oboru studovaného respondentem .....	5
2.3	Studovaný obor .....	7
2.4	Studovaná škola.....	7
<b>3</b>	<b>Profesní orientace .....</b>	<b>11</b>
3.1	Preferované oblasti uplatnění .....	11
3.2	Preferovaná povolání .....	12
3.3	Preferovaná povolání podle kvalifikační úrovně .....	13
3.4	Povolání bez preference.....	14
<b>4</b>	<b>Zdůvodnění výběru a preference povolání .....</b>	<b>18</b>
4.1	Zaměstnání rodičů a vliv na výběr povolání .....	18
4.2	Obecné vnímání situace na trhu práce.....	19
4.3	Důvody preference studovaného oboru a vybraného oboru uplatnění .....	19
4.4	Očekávaný výdělek .....	20
<b>5</b>	<b>Plány a představa respondentů o dalším směřování po ukončení aktuálního studia .....</b>	<b>21</b>
5.1	Obecná představa .....	21
5.2	Detailní plány.....	21
5.3	Typ preferované ekonomické aktivity po ukončení studia a podnikatelský potenciál kraje	22
5.4	Preferované místo dalšího studia a očekávaný počet zájemců o studium v kraji.....	23
5.5	Preferované místo výkonu práce a očekávaný počet zájemců o práci v kraji.....	24
<b>6</b>	<b>Vztah k práci .....</b>	<b>26</b>
6.1	Organizace práce .....	26
6.2	Hospodaření s penězi .....	26
6.3	Řešení problémů .....	26



6.4	Charakter práce .....	27
<b>7</b>	<b>Profesní vyhraněnost .....</b>	<b>28</b>
7.1	Vztah ke studovanému oboru a škole .....	28
7.2	Hodnocení studované školy a důvody případné nespokojenosti.....	28
7.3	Index profesní vyhraněnosti (IPV) .....	29
7.4	Hodnota IPV a typ studovaného oboru.....	30
7.5	Hodnota IPV a zaměření studované oblasti .....	31
7.6	Hodnota IPV a studovaný obor .....	32
<b>8</b>	<b>Absolventi oborů středního studia z pohledu zaměstnavatelů .</b>	<b>38</b>
8.1	Výsledky šetření .....	38
<b>9</b>	<b>Základní doporučení ve vybraných oblastech.....</b>	<b>42</b>
9.1	Nabídka oborů středního vzdělání .....	42
9.2	Kariérové poradenství .....	42
9.3	Možnosti využití aktivit podporujících podnikání a zájem o podnikání .....	46
9.4	Opatření k udržení talentů v regionu a příchodu talentů z jiných regionů .....	47
9.5	Účelnost intervencí (stipendia, propagace, omezování neperspektivních oborů) .....	47
<b>10</b>	<b>Závěr a souhrn nejdůležitějších zjištění.....</b>	<b>49</b>
	<b>Přílohy .....</b>	<b>51</b>
	<i>Příloha č. 1 Členění respondentů podle studovaného oboru .....</i>	<i>51</i>
	<i>Příloha č. 2 Preference povolání .....</i>	<i>55</i>



## 1 POČET RESPONDENTŮ

Šetření (sběr dat) bylo realizováno v období 27. 11. 2017 – 31. 1. 2018.

V rámci šetření **bylo zaznamenáno celkem 3347 odpovědí žáků posledních ročníků oborů středního studia ze 77 škol** sídlících na území Moravskoslezského kraje. Při opakované víceetapové kontrole dat bylo celkem **113 odpovědí vyřazeno**.

Hlavní důvody vyřazení byly především následující:

- duplicitní záznamy,
- odpovědi zastoupené neodpovídajícím počtem respondentů,
- nerelevantní odpovědi zjištěné opakovanou kontrolou dat.

**Celkem bylo vyhodnoceno 3234 odpovědí respondentů ze 63 škol.**

	CELKOVÝ POČET ODPOVĚDÍ	POČET HODNOCENÝCH ODPOVĚDÍ
<b>Muži</b>	1708	1637
<b>Ženy</b>	1639	1597
<b>Celkem</b>	<b>3347</b>	<b>3234</b>



## 2 STRUKTURA RESPONDENTŮ

### 2.1 Typ studovaného oboru

Členění respondentů podle typu oboru (a úrovně dosaženého vzdělání, k němuž tento obor směřuje), který respondenti v době šetření studovali. Nejvíce respondentů (42,2 %) studovalo některý z oborů typu „M – Úplné střední odborné vzdělání s maturitou (bez vyučení)“. Nejméně zastoupeny jsou obory typu L (5,1 %) a E (0,8 %).

TYP STUDOVANÉHO OBORU	POČET RESPONDENTŮ	PODÍL V %
M – Úplné střední odborné vzdělání s maturitou (bez vyučení)	1366	42,2 %
K – Úplné střední všeobecné vzdělání (na gymnáziu)	882	27,3 %
H – Střední odborné vzdělání s výučním listem	550	17,0 %
LO – Úplné střední odborné vzdělání s odborným výcvikem a maturitou	246	7,6 %
L – Úplné střední odborné vzdělání s vyučením i maturitou – nástavbové studium	164	5,1 %
E – Nižší střední odborné vzdělání s výučním listem	26	0,8 %

### 2.2 Zaměření oboru studovaného respondentem

Členění respondentů podle zaměření jimi studovaného oboru, struktura odpovídá Kmenové klasifikaci oborů vzdělávání (KKOV). Nejčteněji zastoupeni jsou respondenti gymnázií (kód 79), kteří představují více než čtvrtinu všech respondentů (27,3 %). Nejméně zastoupeny jsou obory ze skupiny Polygrafie, zpracování papíru, filmu a fotografie (kód 37), za kterou odpovídalo pouze 6 respondentů.

ZAMĚŘENÍ STUDIA (KKOV)	POČET RESPONDENTŮ	PODÍL V %
79_Obecná příprava	882	27,3 %
23_Strojírenství a strojírenská výroba	360	11,1 %
26_Elektrotechnika, telekomunikační a výpočetní technika	279	8,6 %



ZAMĚŘENÍ STUDIA (KKOV)	POČET RESPONDENTŮ	PODÍL V %
18_Informatické obory	220	6,8 %
65_Gastronomie, hotelnictví a turismus	184	5,7 %
63_Ekonomika a administrativa	180	5,6 %
78_Obecně odborná příprava	172	5,3 %
53_Zdravotnictví	139	4,3 %
41_Zemědělství a lesnictví	134	4,1 %
64_Podnikání v oborech, odvětví	126	3,9 %
69_Osobní a provozní služby	72	2,2 %
36_Stavebnictví, geodézie a kartografie	69	2,1 %
82_Umění a užité umění	65	2,0 %
68_Právo, právní a veřejnosprávní činnost	60	1,9 %
37_Doprava a spoje	56	1,7 %
28_Technická chemie a chemie silikátů	49	1,5 %
75_Pedagogika, učitelství a sociální péče	39	1,2 %
66_Obchod	36	1,1 %
29_Potravinářství a potravinářská chemie	28	0,9 %
16_Ekologie a ochrana životního prostředí	25	0,8 %
33_Zpracování dřeva a výroba hudebních nástrojů	24	0,7 %
39_Speciální a interdisciplinární obory	19	0,6 %
21_Hornictví a hornická geologie, hutnictví a slévárství	10	0,3 %
34_Polygrafie, zpracování papíru, filmu a fotografie	6	0,2 %



## 2.3 Studovaný obor

Členění respondentů podle konkrétního oboru, který v době šetření studovali. Téměř šestina respondentů (511; 15,8 %) studovala „čtyřleté gymnázium“ (kód 7941K41). Následují obory Informační technologie (kód 1820M01, 220 respondentů), „osmileté gymnázium“ (7941K81\_Gymnázium, 168 respondentů) a obor 6341M02\_Obchodní akademie (164 respondentů). Nejméně zastoupeny (pouhými 3 respondenty) jsou obory 7943K61\_Dvojjazyčné gymnázium, 6842M01\_Bezpečnostně právní činnost, 8251L03\_Uměleckořemeslné zpracování textilu, 3667E01\_Zednické práce, 4155E01\_Opravařské práce a obor 8241M01\_Užitá malba.

Více informací viz příloha č. 1 Členění respondentů podle studovaného oboru.

## 2.4 Studovaná škola

Členění respondentů podle konkrétní školy, na které respondenti v období šetření studovali. Nejvíce respondentů bylo z Masarykovy střední školy zemědělské a Vyšší odborné školy v Opavě (4,2 %). Nejméně respondentů (pouze 3) bylo z Bezpečnostně právní akademie Ostrava, s. r. o.

STUDOVANÁ ŠKOLA	POČET RESPONDENTŮ	PODÍL V %
Masarykova střední škola zemědělská a Vyšší odborná škola, Opava, příspěvková organizace	137	4,2 %
Albrechtova střední škola, Český Těšín, příspěvková organizace	137	4,2 %
Střední škola elektrotechnická, Ostrava, Na Jízdárně 30, příspěvková organizace	121	3,7 %
Gymnázium a Střední průmyslová škola elektrotechniky a informatiky, Frenštát pod Radhoštěm, příspěvková organizace	120	3,7 %
Střední škola technická a dopravní, Ostrava-Vítkovice, příspěvková organizace	108	3,3 %
Gymnázium, Třinec, příspěvková organizace	105	3,2 %
Obchodní akademie a Střední odborná škola logistická, Opava, příspěvková organizace	99	3,1 %
Střední průmyslová škola elektrotechniky a informatiky, Ostrava, příspěvková organizace	95	2,9 %
Střední průmyslová škola, Obchodní akademie a Jazyková škola s právem státní jazykové zkoušky, Frýdek-Místek, příspěvková	93	2,9 %



STUDOVANÁ ŠKOLA	POČET RESPONDENTŮ	PODÍL V %
organizace		
Střední škola technická a zemědělská, Nový Jičín, příspěvková organizace	81	2,5 %
Slezské gymnázium, Opava, příspěvková organizace	81	2,5 %
Střední škola hotelnictví a služeb a Vyšší odborná škola, Opava, příspěvková organizace	80	2,5 %
Střední škola průmyslová, Krnov, příspěvková organizace	78	2,4 %
Gymnázium a Střední odborná škola, Frýdek-Místek, Cihelní 410, příspěvková organizace	73	2,3 %
Obchodní akademie, Ostrava-Poruba, příspěvková organizace	68	2,1 %
Gymnázium, Nový Jičín, příspěvková organizace	68	2,1 %
Střední škola technická, Opava, Kolofíkovo nábřeží 51, příspěvková organizace	67	2,1 %
Střední zdravotnická škola, Karviná, příspěvková organizace	67	2,1 %
Gymnázium Hladnov a Jazyková škola s právem státní jazykové zkoušky, Ostrava, příspěvková organizace	67	2,1 %
Mendelova střední škola, Nový Jičín, příspěvková organizace	67	2,1 %
Střední škola služeb a podnikání, Ostrava-Poruba, příspěvková organizace	65	2,0 %
Střední škola, Havířov-Prostřední Suchá, příspěvková organizace	65	2,0 %
Gymnázium a Obchodní akademie, Orlová, příspěvková organizace	63	1,9 %
Gymnázium Petra Bezruče, Frýdek-Místek, příspěvková organizace	62	1,9 %
Střední škola průmyslová a umělecká, Opava, příspěvková organizace	56	1,7 %
Vyšší odborná škola, Střední odborná škola a Střední odborné učiliště, Kopřivnice, příspěvková organizace	52	1,6 %
Masarykovo gymnázium, Příbor, příspěvková organizace	52	1,6 %





STUDOVANÁ ŠKOLA	POČET RESPONDENTŮ	PODÍL V %
Gymnázium Františka Živného, Bohumín, Jana Palacha 794, příspěvková organizace	51	1,6 %
Gymnázium, základní škola a mateřská škola Hello s.r.o.	51	1,6 %
Střední průmyslová škola, Ostrava-Vítkovice, příspěvková organizace	49	1,5 %
Střední průmyslová škola elektrotechnická, Havířov, příspěvková organizace	49	1,5 %
Wichterlovo gymnázium, Ostrava-Poruba, příspěvková organizace	49	1,5 %
Obchodní akademie, Český Těšín, příspěvková organizace	47	1,5 %
Střední zdravotnická škola, Frýdek-Místek, příspěvková organizace	44	1,4 %
Gymnázium, Havířov-Město, Komenského 2, příspěvková organizace	43	1,3 %
Střední škola, Bohumín, příspěvková organizace	43	1,3 %
Střední škola technických oborů, Havířov-Šumbark, Lidická 1a/600, příspěvková organizace	42	1,3 %
Střední průmyslová škola chemická akademika Heyrovského, Ostrava, příspěvková organizace	39	1,2 %
Střední umělecká škola, Ostrava, příspěvková organizace	38	1,2 %
Střední odborné učiliště stavební, Opava, příspěvková organizace	35	1,1 %
Hotelová škola, Frenštát pod Radhoštěm, příspěvková organizace	35	1,1 %
Střední zdravotnická škola a Vyšší odborná škola zdravotnická, Ostrava, příspěvková organizace	31	1,0 %
Střední odborná škola, Bruntál, příspěvková organizace	30	0,9 %
Střední průmyslová škola a Obchodní akademie, Bruntál, příspěvková organizace	27	0,8 %
Gymnázium, Frýdlant nad Ostravicí, nám. T. G. Masaryka 1260, příspěvková organizace	24	0,7 %
Gymnázium, Krnov, příspěvková organizace	23	0,7 %



STUDOVANÁ ŠKOLA	POČET RESPONDENTŮ	PODÍL V %
Gymnázium, Ostrava-Zábřeh, Volgogradská 6a, příspěvková organizace	23	0,7 %
Střední škola gastronomie, oděvnictví a služeb, Frýdek-Místek, příspěvková organizace	23	0,7 %
Gymnázium a Střední odborná škola, Rýmařov, příspěvková organizace	23	0,7 %
Střední škola stavební a dřevozpracující, Ostrava, příspěvková organizace	22	0,7 %
Obchodní akademie a Vyšší odborná škola sociální, Ostrava-Mariánské Hory, příspěvková organizace	19	0,6 %
Střední odborná škola a Základní škola, Město Albrechtice, příspěvková organizace	19	0,6 %
Střední průmyslová škola stavební, Opava, příspěvková organizace	18	0,6 %
Gymnázium Josefa Božka, Český Těšín, příspěvková organizace	18	0,6 %
Odborné učiliště a Praktická škola, Nový Jičín, příspěvková organizace	15	0,5 %
Gymnázium Josefa Kainara, Hlučín, příspěvková organizace	15	0,5 %
Soukromá střední odborná škola PRIMA s.r.o.	13	0,4 %
Střední škola techniky a služeb, Karviná, příspěvková organizace	13	0,4 %
Gymnázium Olgy Havlové, Ostrava-Poruba, příspěvková organizace	12	0,4 %
Střední odborná škola waldorfská, Ostrava, příspěvková organizace	8	0,2 %
Gymnázium, Ostrava-Hrabůvka, příspěvková organizace	8	0,2 %
Střední škola, Odry, příspěvková organizace	5	0,2 %
Bezpečnostně právní akademie Ostrava, s. r. o., střední škola	3	0,1 %



### 3 PROFESNÍ ORIENTACE

Respondenti vybírali povolání ze seznamu 307 povolání typických pro tuzemský trh práce. Jednotlivá povolání jsou zařazena do 11 oborových skupin (oblastí). Povolání v seznamu jsou řazena sestupně podle kvalifikační úrovně (EQF) daného povolání na škále 2–8 odpovídající příslušnému stupni vzdělání.

#### 3.1 Preferované oblasti uplatnění

Nejčastěji preferovaná byla povolání z oblasti techniky, průmyslu a stavebnictví, v níž si preferované povolání zvolilo 608 respondentů, což představuje téměř pětinu (19 %) všech odpovědí. Naopak nejméně preferovaná jsou povolání z oblasti veřejné správy, která preferuje pouze 36 respondentů (1,1 %).

PREFEROVANÁ OBLAST UPLATNĚNÍ	POČET	PODÍL V %
Technika, průmysl a stavebnictví	608	18,8 %
Zdravotnictví a sociální péče	464	14,3 %
Služby, obchod, doprava a cestovní ruch	402	12,4 %
Vzdělávání a výzkum	394	12,2 %
Bezpečnost, právo a ozbrojené složky	322	10,0 %
Informační a komunikační technologie	256	7,9 %
Management a administrativa	255	7,9 %
Umění a média	215	6,6 %
Zemědělství, veterinářství a životní prostředí	174	5,4 %
Bankovníctví, pojišťovnictví a další finanční služby	108	3,3 %
Veřejná správa, úřady	36	1,1 %



### 3.2 Preferovaná povolání

Níže v tabulce je uvedeno 20 nejčastěji uváděných povolání označených jako preferované. Absolutně nejpreferovanějším povoláním je programátor, kterého uvedlo celkem 3,53 % respondentů. Právě toto povolání preferují zároveň nejvíce žáci odborných maturitních oborů (77 odpovědí). Žáci gymnázií preferují povolání lékař (95 odpovědí) a žáci učebních oborů povolání automechanik (51 odpovědí).

PREFEROVANÉ POVOLÁNÍ	POČET	PODÍL V %
Programátor	114	3,53 %
Lékař	113	3,49 %
Psycholog	82	2,54 %
Ředitel organizace	71	2,20 %
Učitel střední školy	66	2,04 %
Strojní inženýr	65	2,01 %
Voják	64	1,98 %
Fyzioterapeut	62	1,92 %
Automechanik	56	1,73 %
Elektrotechnik	54	1,67 %
Všeobecná sestra	53	1,64 %
Výzkumný pracovník v oblasti přírodních věd	50	1,55 %
Učitel mateřské školy	47	1,45 %
Policejní komisař	45	1,39 %
Zubní lékař	43	1,33 %
Sociální pracovník	42	1,30 %
Advokát	42	1,30 %
Zemědělec farmář	41	1,27 %



PREFEROVANÉ POVOLÁNÍ	POČET	PODÍL V %
Porodní asistentka	39	1,21 %
Bankovní specialista	39	1,21 %

### 3.3 Preferovaná povolání podle kvalifikační úrovně

Jednotlivá povolání mají přiřazenou odpovídající kvalifikační úroveň (EQF) na škále 2 (nejnižší stupeň) – 8 (nejvyšší stupeň). Stupeň EQF odpovídá vždy dosaženému stupni v rámci počátečního vzdělávání, např. stupeň č. 4 odpovídá střednímu vzdělání s maturitní zkouškou.

Nejvíce preferována (40,9 %) jsou povolání na kvalifikační úrovni 7 (odpovídá vysokoškolskému magisterskému vzdělání). Tuto skupinu povolání si nejčastěji volí žáci gymnázií (65,6 %) následovaní žáky odborných maturitních oborů (38 %).

Druhou nejčastěji uváděnou skupinou jsou povolání na kvalifikační úrovni 4 (odpovídá vzdělání s maturitou), která preferuje více než pětina respondentů (20,9 %). Z hlediska zastoupení tuto skupinu povolání srovnatelně preferují respondenti studující maturitní a učební obory.

Povolání na kvalifikační úrovni 3 (odpovídá vzdělání s výučním listem) preferují pak s velkou převahou respondenti studující obory na příslušné související kvalifikační úrovni, tedy respondenti z učebních oborů.

KVALIFIKAČNÍ ÚROVEŇ PREFEROVANÉHO POVOLÁNÍ (EQF) / TYPO STUDIA RESPONDENTA	GYMNÁZIUM	MATURITNÍ	UČEBNÍ	CELKEM
8	4,5 %	1,6 %	0,3 %	2,2 %
7	65,6 %	38,0 %	12,0 %	40,9 %
6	16,7 %	19,7 %	6,3 %	16,5 %
5	2,9 %	4,7 %	1,2 %	3,6 %
4	8,3 %	26,0 %	24,7 %	20,9 %
3	1,8 %	9,7 %	55,4 %	15,7 %
2	0,1 %	0,3 %	0,2 %	0,2 %



### 3.4 Povolání bez preference

Ze seznamu 307 povolání nebylo celkem 70 vybráno jako preferované ani jedním respondentem.

Jedná se o tato povolání (řazeno abecedně):

- Archivář
- Asistent režie
- Báňský technik
- Dekorátér
- Diagnostik vodárenských sítí
- Důlní měřič
- Expedient
- Horník
- Hutník
- Hydrolog
- Instruktor aerobiku
- Instruktor plavání
- Keramický inženýr
- Keramický technik
- Keramik
- Kominík
- Konzervář
- Kovárenský inženýr
- Kovář strojní
- Kožařský designér a modelář
- Kožařský inženýr
- Kožařský technik
- Krejčí, švadlena



- Kryptograf
- Lahůdkář
- Lakýrník a natěrač
- Lihovarník a likérník
- Likvidátor škod z pojištění osob
- Malíř
- Meteorolog
- Mlynář
- Montážník nábytku
- Nábytkářský technik
- Nákupčí
- Oděvní inženýr
- Oděvní technik
- Papírenský inženýr
- Papírenský technik
- Pěstební mechanizátor
- Pokladní
- Pokladník pošty
- Pokojská
- Polygrafický inženýr
- Poštovní doručovatel
- Pracovník monitoringu médií
- Pracovník poštovní přepravy
- Projektant vodních staveb
- Řezník a uzenář
- Sklář



- Sklářský inženýr
- Sklářský technik
- Slévač
- Slévárenský technik
- Soudní zapisovatel
- Správce objektu
- Sýrař
- Školní inspektor
- Taxátor pojistných smluv
- Technik gumárenské a plastikářské výroby
- Technik v krmivářství
- Technolog důlního díla
- Textilní inženýr
- Textilní technik
- Tiskař
- Topenář
- Umělecký truhlář
- Vodárenský inženýr
- Vozmistr
- Zahradnický technik
- Zpracovatel papíru

Celkem 304 povolání bylo zahrnuto minimálně jednou v rámci širšího výběru skupiny povolání alespoň jedním respondentem. Ani v rámci širšího výběru (bez ohledu na preferenci) nevybral žádný respondent tato tři povolání:

- Keramický technik
- Konzervář





Evropská unie  
Evropský sociální fond  
Operační program Zaměstnanost

- Mlynář



## 4 ZDŮVODNĚNÍ VÝBĚRU A PREFERENCE POVOLÁNÍ

### 4.1 Zaměstnání rodičů a vliv na výběr povolání

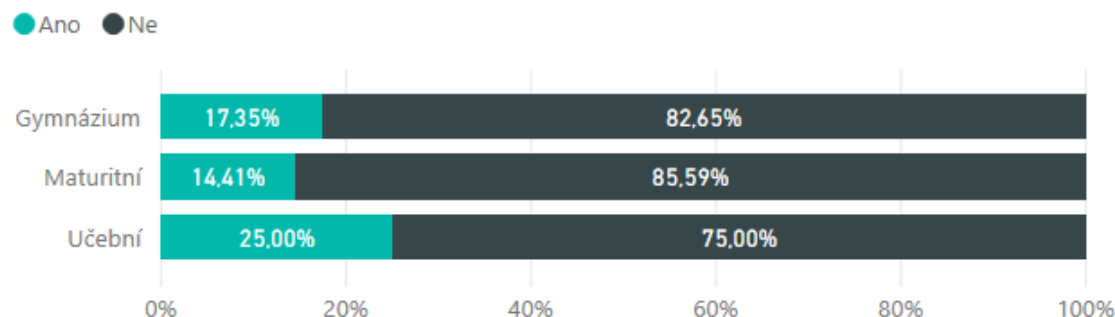
Většina respondentů (82,9 %) uvedla, že ani jeden z rodičů nepracuje v jimi vybraných povoláních (oborech), přičemž tuto skutečnost častěji uvedly ženy (86,7 %). V členění podle studovaných oborů takto odpovídali všichni respondenti studující např. obory 3645M01 Technická zařízení budov, 4152E01 Zahradnické práce nebo 8251L03 Uměleckořemeslné zpracování textilu.

Naopak zaměstnání alespoň jednoho z rodičů ve zvolených povoláních (oborech) nejčastěji uvedli respondenti z učebních oborů, např. obory 2355H02 Karosář, 3667H01 Zedník nebo 8241M12 Výtvarné zpracování keramiky a porcelánu.

Další volba povolání žáků posledních ročníků je z tohoto hlediska ve většině případů jen velmi slabě ovlivněna povoláním (odborným) zaměřením rodičů.

RODIČE PRACUJÍ VE VYBRANÉ OBLASTI	POČET	PODÍL V %
Ne	2681	82,9 %
Ano	553	17,1 %

### Vliv rodičů na výběr povolání



Graf – Vliv rodičů na výběr povolání v členění podle širšího typu studovaného oboru



## 4.2 Obecné vnímání situace na trhu práce

Více než dvě třetiny respondentů (70,7 %) se domnívají, že v jimi uvedených povoláních (oborech) nebudou mít problém s nalezením pracovního uplatnění. Neoptimističtější jsou v tomto ohledu gymnazisté, z nichž téměř 77 % nepředpokládá výraznější problémy s pracovním uplatněním.

PŘEDPOKLAD SNADNÉHO NALEZENÍ PRÁCE	GYMNÁZIUM	MATURITNÍ	UČEBNÍ	CELKEM
Ano	76,8 %	66,8 %	73,4 %	70,7 %
Ne	23,2 %	33,2 %	26,6 %	29,3 %

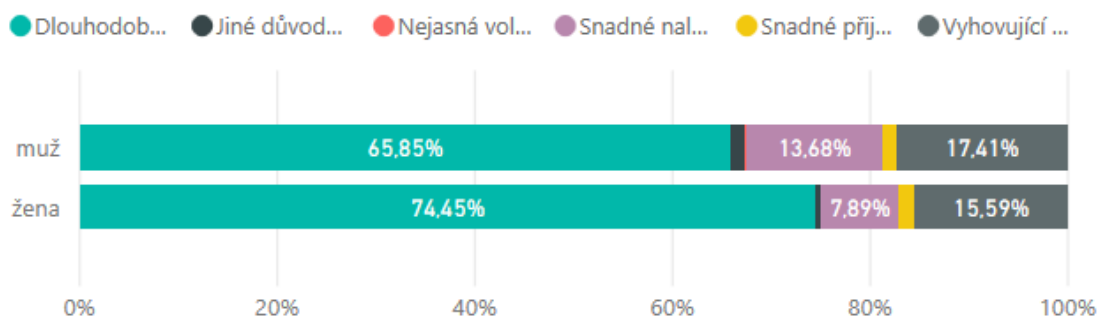
## 4.3 Důvody preference studovaného oboru a vybraného oboru uplatnění

Respondenti mohli svůj výběr zdůvodnit označením jednoho ze čtyř navržených kritérií nebo mohli důvody přesněji specifikovat formou volného textu. Více než dvě třetiny respondentů (70,1 %) přitom zdůvodnily svůj výběr dlouhodobým zájmem o jimi uvedené obory. Tuto odpověď nejčastěji volili žáci gymnázií (74,9 %) a žáci oborů typu M (72,9 %), nejméně často pak žáci oborů typu E (46,1 %). Jiný důvod v dotazníku neuvedený deklarovalo celkem 36 respondentů. Většinou se jednalo o kombinaci více důvodů uvedených v dotazníku (31), u 5 respondentů vyplynulo z formulace volné odpovědi, že jsou na trhu práce neorientovaní a zřejmě by jim pomohla intervence v podobě kariérového poradenství poskytnutého při studiu.

DŮVODY PREFERENCE VYBRANÉHO OBORU UPLATNĚNÍ	POČET	PODÍL V %
Dlouhodobý zájem o oblast	2267	70,1 %
Vyhovující pracovní podmínky	534	16,5 %
Snadné nalezení práce	350	10,8 %
Snadné přijetí na VŠ a VOŠ	47	1,5 %
Jiné důvody nebo kombinace důvodů	31	1,0 %
Nejasná volba, potřeba kariérového poradenství	5	0,2 %



## Důvod preference povolání



Graf – Důvody zájmu o vybrané obory uplatnění v členění podle pohlaví respondenta

### 4.4 Očekávaný výdělek

Průměrná výše očekávané „hrubé mzdy“ po 1 roku praxe je 29 222 Kč. Muži očekávají výdělek ve výši 32 183 Kč, ženy pak výdělek o 5 996 Kč nižší (26 187 Kč).

Nejvyšší očekávání mají žáci gymnázií. V průměru předpokládají výdělek ve výši 31 377 Kč. Naopak nejmenší očekávání mají žáci oborů typů E – Nižší střední odborné vzdělání s výučním listem, jejichž průměrný očekávaný výdělek činí 21 269 Kč.

TYP STUDOVANÉHO OBORU	OČEKÁVANÝ VÝDĚLEK (KČ)
K – Úplné střední všeobecné vzdělání (na gymnáziu)	31 377
LO – Úplné střední odborné vzdělání s odborným výcvikem a maturitou	30 053
L – Úplné střední odborné vzdělání s vyučením i maturitou – nástavbové studium	29 620
M – Úplné střední odborné vzdělání s maturitou (bez vyučení)	29 407
H – Střední odborné vzdělání s výučním listem	25 193
E – Nižší střední odborné vzdělání s výučním listem	21 269



## 5 PLÁNY A PŘEDSTAVA RESPONDENTŮ O DALŠÍM SMĚŘOVÁNÍ PO UKONČENÍ AKTUÁLNÍHO STUDIA

### 5.1 Obecná představa

Drtivá většina respondentů (80,7 %) zvažuje v budoucnu některou z forem studia a většina z nich chce po ukončení aktuálně studované školy pokračovat v denní formě studia (nástavba, VOŠ, VŠ...). Nejvíce zájemců o další studium je mezi žáky gymnázií (98,3 %), z nichž více než polovina chce pokračovat v denní formě studia.

Naopak o dalším studiu neuvažuje pouze necelá pětina respondentů (19,3 %). Tito respondenti chtějí rovnou nastoupit do práce, aniž by dále studovali. Nejvyšší podíl jich je mezi respondenty oborů s výučním listem (44,8 %).

PLÁNY PO UKONČENÍ STUDIA	GYMNÁZIUM	MATURITNÍ	UČEBNÍ	CELKEM
Studium + práce	42,9 %	44,5 %	27,1 %	40,9 %
Studium	55,4 %	35,8 %	28,1 %	39,8 %
Práce	1,7 %	19,7 %	44,8 %	19,3 %

### 5.2 Detailní plány

V tabulce jsou uvedeny konkrétněji popsané plány podle jednotlivých skupin respondentů v členění podle typu aktuálního studia. Téměř polovina žáků gymnázií (40,1 %) předpokládá, že si již během denního studia VŠ nebo VOŠ bude přivydělávat ve studovaném oboru. Větší počet gymnazistů (45 %) však chce pouze studovat, aniž by si přivydělávali.

Pouze necelá pětina (19,7 %) žáků odborných maturitních oborů plánuje okamžité pracovní uplatnění bez absolvování dalšího studia. Více než polovina maturantů (55 %) uvažuje o denním studiu VŠ nebo VOŠ.

Nejvíce potenciálních zájemců o okamžité pracovní uplatnění je mezi žáky učebních oborů. V rámci této skupiny předpokládá okamžitý nástup do práce bez dalšího studia téměř polovina respondentů (44,8 %). Další významná část respondentů v rámci této skupiny (15,6 %) plánuje nástup do práce spojený s dálkovým studiem maturitní nástavby.



PLÁNY PO UKONČENÍ AKTUÁLNÍHO STUDIA	GYMNÁZIUM	MATURITNÍ	UČEBNÍ	CELKEM
Denní studium VŠ (VOŠ) + přivýdělek ve studovaném oboru	40,1 %	30,5 %		27,7 %
Denní studium VŠ (VOŠ)	45,0 %	24,5 %	0,2 %	25,8 %
Práce (bez dalšího studia)	1,7 %	19,7 %	44,8 %	19,3 %
Práce + dálkové studium VŠ (VOŠ)	2,7 %	14,0 %		8,4 %
"Jednoleté" studium jazyků	2,7 %	7,6 %	3,8 %	5,6 %
Dlouhodobé studium	7,7 %	3,7 %		4,1 %
Denní studium maturitní nástavby			19,4 %	3,5 %
Práce + dálkové studium maturitní nástavby			15,6 %	2,8 %
Denní studium maturitní nástavby + přivýdělek ve studovaném oboru			11,5 %	2,0 %
Studium maturitní nástavby a následně VŠ (VOŠ)			4,7 %	0,8 %

### 5.3 Typ preferované ekonomické aktivity po ukončení studia a podnikatelský potenciál kraje

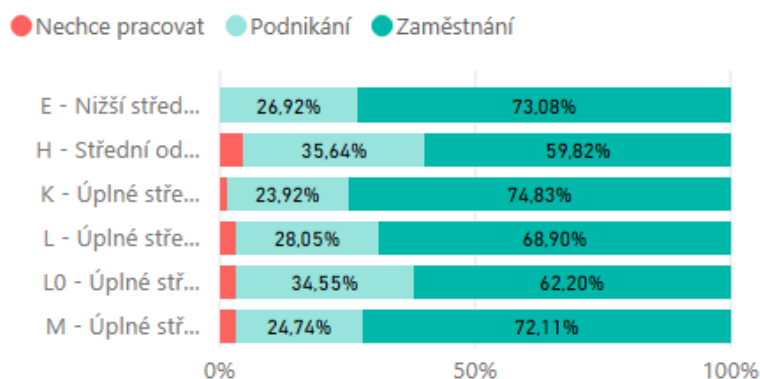
Většina respondentů (69,9 %) chce být v budoucnu zaměstnána. Nejčastěji takto odpovídali gymnazisté (74,8 %). Naopak nejméně často předpokládají zaměstnanecký poměr žáci učebních oborů typu H, kteří naopak nejčastěji chtějí podnikat (35,6 %). V této skupině respondentů se také nejčastěji objevila odpověď, že respondent nechce pracovat (4,6 %).

Celkově více než čtvrtina respondentů (27,3 %) preferuje soukromé podnikání, nejčastěji již zmínění žáci oborů typu H, nejméně pak gymnazisté (23,9 %). Téměř 3 % respondentů uvedly, že nechtějí v budoucnu pracovat. Tato odpověď není vůbec zastoupena mezi žáky studujícími obory typu E – Nižší střední odborné vzdělání s výučním listem.

PREFEROVANÁ EKONOMICKÁ AKTIVITA	POČET	PODÍL V %
Zaměstnání	2259	69,9 %
Podnikání	883	27,3 %
Respondent uvedl, že nechce pracovat	92	2,8 %

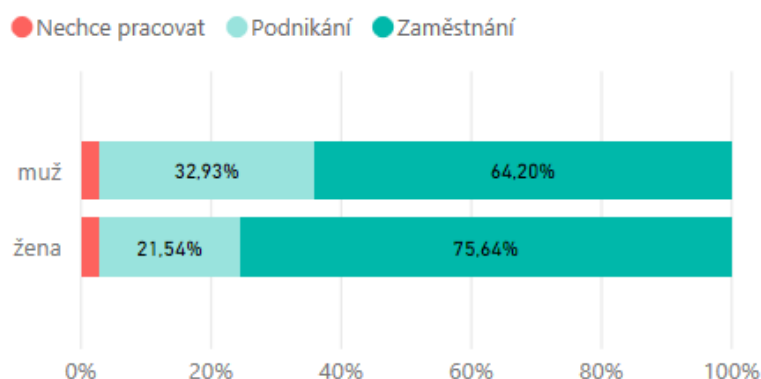


## Preferovaná ekonomická aktivita



Graf – Preferovaná ekonomická aktivita v členění podle typu studovaného oboru

## Preferovaná ekonomická aktivita



Graf – Preferovaná ekonomická aktivita v členění podle pohlaví respondenta

## 5.4 Preferované místo dalšího studia a očekávaný počet zájemců o studium v kraji

Celkem 2613 respondentů uvedlo, že chtějí dále pokračovat v některé z forem studia. Více než třetina z nich (38,8 %) preferuje studium v kraji nebo v lokalitě dostupné pro každodenní dojíždění, nejčastěji žáci učebních oborů (65,2 %). Studium v lokalitě pouze mimo kraj preferují nejčastěji gymnazisté (21,9 %). Studium v zahraničí je téměř srovnatelně (desetinou respondentů) preferováno žáky odborných maturitních oborů a učebních oborů.

PREFEROVANÉ MÍSTO DALŠÍHO STUDIA	GYMNÁZIUM	MATURITNÍ	UČEBNÍ	CELKEM
Také mimo kraj	50,2 %	38,3 %	22,3 %	40,3 %



PREFEROVANÉ MÍSTO DALŠÍHO STUDIA	GYMNÁZIUM	MATURITNÍ	UČEBNÍ	CELKEM
V kraji a blízkém okolí – každodenní dojíždění	10,6 %	24,0 %	27,0 %	19,9 %
Pouze v kraji	9,7 %	20,3 %	38,2 %	18,9 %
Pouze mimo kraj	21,9 %	7,8 %	2,5 %	11,9 %
V zahraničí	7,6 %	9,6 %	10,0 %	9,0 %

## 5.5 Preferované místo výkonu práce a očekávaný počet zájemců o práci v kraji

Více než čtvrtina respondentů (28,9 %) preferuje krátkodobou nebo dlouhodobou práci v zahraničí. Nejčastěji takto odpovídali gymnazisté, ale zastoupení této odpovědi v rámci členění podle typu studia je velmi vyrovnané. Významnější rozdíl lze identifikovat v případě, kdy respondenti připouští pracovní uplatnění také mimo kraj mimo dostupnost pro každodenní dojíždění, kterou preferují především gymnazisté (29,8 %). Naopak tato skupina nejméně preferuje práci pouze v rámci kraje, kde dominují žáci učebních oborů (29,7 %).

PREFEROVANÉ MÍSTO VÝKONU PRÁCE	GYMNÁZIUM	MATURITNÍ	UČEBNÍ	CELKEM
V zahraničí	30,2 %	28,7 %	27,6 %	28,9 %
V kraji a blízkém okolí – každodenní dojíždění	21,3 %	26,0 %	26,4 %	24,8 %
Také mimo kraj	29,8 %	20,1 %	12,7 %	21,4 %
Pouze v kraji	13,6 %	21,0 %	29,7 %	20,5 %
Pouze mimo kraj	5,1 %	4,2 %	3,6 %	4,3 %

Otázka týkající se odpovědi na preferenci místa pracovního uplatnění byla doplněna také možností uvedení hlavního důvodu ve vztahu k uváděnému místu výkonu práce. Z uváděných uzavřených i volně formulovaných odpovědí a jejich vyhodnocení lze odvodit, že někteří respondenti v rámci této otázky určovali svou hlavní prioritu nejen k místu pracovního uplatnění.

Nejčastěji uváděným důvodem je rodina (31,7 %), kterou přirozeně nejčastěji uvádí respondenti preferující pracovní uplatnění v kraji nebo blízkém okolí. Druhým nejčastějším důvodem je výdělek (17,9 %), který dominuje jako hlavní důvod u respondentů preferujících pracovní uplatnění v zahraničí (22,4 %). Tento důvod se ale objevuje také u téměř pětiny (17,6 %) respondentů, kteří preferují jednoznačně setrvání v kraji. Kraj je nadprůměrně vnímán i v otázce dostatku pracovních příležitostí (8 %), ale tyto pracovní příležitosti nejsou považovány za příliš atraktivní (pouze 5,4 %).





PREFEROVANÉ MÍSTO VÝKONU PRÁCE – DŮVODY	POUZE V KRAJI	V KRAJI A BLÍZKÉM OKOLÍ (KAŽDODENNÍ DOJÍŽDĚNÍ)	TAKÉ MIMO KRAJ	POUZE MIMO KRAJ	V ZAHRANIČÍ	CELKEM
Rodina	46,4 %	43,1 %	26,4 %	25,7 %	16,1 %	31,7 %
Výdělek	17,6 %	16,7 %	13,3 %	20,0 %	22,4 %	17,9 %
Atraktivní pracovní příležitosti	5,4 %	9,2 %	21,6 %	15,7 %	11,9 %	12,2 %
Cestování a poznávání	2,3 %	2,7 %	7,2 %	9,3 %	26,4 %	10,7 %
Možnosti trávení volného času	10,7 %	10,6 %	7,2 %	2,9 %	3,9 %	7,6 %
Možnosti dalšího rozvoje a vzdělávání	1,8 %	5,5 %	10,5 %	8,6 %	10,6 %	7,4 %
Nabídka volných pracovních míst	8,0 %	6,7 %	6,8 %	8,6 %	1,7 %	5,6 %
Přátelé	5,3 %	3,2 %	2,3 %	5,0 %	2,7 %	3,4 %
Životní prostředí	1,4 %	0,5 %	2,2 %	2,1 %	1,9 %	1,5 %
Kombinace více důvodů	0,8 %	0,9 %	1,7 %	1,4 %	1,5 %	1,2 %
Jiné důvody	0,5 %	0,7 %	0,7 %	0,7 %	1,0 %	0,7 %



## 6 VZTAH K PRÁCI

### 6.1 Organizace práce

Většina respondentů (82,9 %) uvedla, že nemá nebo předpokládá, že nebude mít problém s organizací práce. Nejčastěji tento názor zastávali gymnazisté (88,4 %). Naopak požadavek na organizaci práce někým mají nejčastěji žáci učebních oborů (11,6 %).

ORGANIZACE PRÁCE	POČET	PODÍL V %
Umím nebo se chci naučit si sám organizovat svou práci.	2680	82,9 %
Nevím, jestli zvládnu organizovat si svou práci.	352	10,9 %
Chci, aby mi někdo práci organizoval.	202	6,2 %

### 6.2 Hospodaření s penězi

Drtivá většina respondentů (87,8 %) se vyjádřila, že umí nebo se chtějí naučit hospodařit s penězi a vydělávat peníze. Nejčastěji takto odpovídali respondenti z gymnázií (90,4 %). Odpověď ve formě „Nechci zodpovídat za hospodaření, bojím se ztráty a bankrotu“, je nejčastěji uvedena u žáků odborných maturitních oborů (5,2 %).

HOSPODAŘENÍ S PENĚŽI	POČET	PODÍL V %
Umím nebo se chci naučit hospodařit s penězi a vydělávat peníze.	2841	87,8 %
Nevím, jestli zvládnu hospodařit s penězi a vydělávat peníze.	249	7,7 %
Nechci zodpovídat za hospodaření, bojím se ztráty a bankrotu.	144	4,5 %

### 6.3 Řešení problémů

Většina respondentů (88,1 %) se neobává řešení problémů spojených s výkonem práce. Nejjistější jsou si v této oblasti gymnazisté (90,4 %). Naopak odpovědi „Chci, aby problémy za mě řešili jiní“ nejčastěji volili respondenti studující učební obory (3,5 %).

ŘEŠENÍ PROBLÉMŮ	POČET	PODÍL V %
Umím nebo se chci naučit najít řešení problému.	2848	88,1 %



ŘEŠENÍ PROBLÉMŮ	POČET	PODÍL V %
Nevím, jestli zvládnu řešení problémů.	302	9,3 %
Chci, aby problémy za mě řešili jiní.	84	2,6 %

## 6.4 Charakter práce

Více než polovina většiny respondentů (52,8 %) preferuje kreativní a samostatně vykonávanou práci, nejvíce žáci učebních oborů (55,6 %). Nejméně je tento typ práce preferován žáky oborů gymnázií (52 %), kteří naopak nejčastěji uvádí, že chtějí ve své práci pomáhat lidem (38 %). Rutinní práci upřednostňují především respondenti studující učební obory (22,2 %).

CHARAKTER PRÁCE	POČET	PODÍL V %
Zajímá mě spíše kreativní a samostatná práce.	1708	52,8 %
Chci ve své práci pomáhat lidem.	1057	32,7 %
Chci spíše vykonávat zadanou rutinní práci.	469	14,5 %



## 7 PROFESNÍ VYHRANĚNOST

### 7.1 Vztah ke studovanému oboru a škole

Více než polovina respondentů (53,8 %) by si pro své studium vybrala znovu školu, kterou aktuálně studují. Nejčastěji takto odpovídali žáci gymnázií (65 %). Studium zcela jiného oboru by si zvolila třetina respondentů (35,5 %), jedná se především o žáky odborných maturitních oborů (40,3 %). Více než desetina respondentů (10,7 %) by se nyní rozhodla pro studium jiné školy, jedná se především o žáky učebních oborů (12,3 %).

SOUČASNÁ PŘEDSTAVA O STUDIU / TYP STUDIA	GYMNÁZIUM	MATURITNÍ	UČEBNÍ	CELKEM
Aktuálně studovaná škola	65,0 %	49,3 %	50,5 %	53,8 %
Studium jiného oboru	24,9 %	40,3 %	37,2 %	35,5 %
Stejný obor na jiné škole	10,1 %	10,5 %	12,3 %	10,7 %

### 7.2 Hodnocení studované školy a důvody případné nespokojenosti

Žáci, kteří odpověděli, že by si vybrali studium jiné školy nebo jiného oboru, uváděli navíc také hlavní důvod toho, co jim na studované škole vadí nejvíce. Nejčastěji nejsou spokojeni s přístupem nebo výukovými metodami učitelů (14,3 %), tato odpověď se jako nejčastější objevuje u respondentů z učebních oborů. Následuje nespokojenost s obsahem a formou výuky (11,3 %), na kterou si stěžují nejčastěji gymnazisté (32,4 %). Ti zároveň také nejčastěji kritizují skutečnost, že je studovaná škola nepřipravuje dobře na praxi nebo další studium (22,8 %). Nedostatečné nebo zastaralé vybavení školy nejčastěji uvádí žáci učebních oborů (13 %). Respondenti v rámci této otázky mohli vybrat z připravených odpovědí a zároveň mohli využít formu volné odpovědi. Vyhodnocením volných odpovědí byly identifikovány také následující opakující se důvody negativního hodnocení školy:

- nevhodná počáteční volba oboru,
- vedení školy,
- kolektiv,
- organizační řád školy,
- stravování.

DŮVODY NEGATIVNÍHO HODNOCENÍ ŠKOLY	GYMNÁZIUM	MATURITNÍ	UČEBNÍ	CELKEM
------------------------------------	-----------	-----------	--------	--------



DŮVODY NEGATIVNÍHO HODNOCENÍ ŠKOLY	GYMNÁZIUM	MATURITNÍ	UČEBNÍ	CELKEM
Přístup učitelů, či jejich výukové metody	26,6 %	30,4 %	36,5 %	14,3 %
Obsah a forma výuky	32,4 %	23,5 %	17,9 %	11,3 %
Nedostatečná příprava na praxi nebo další studium	22,8 %	18,3 %	15,8 %	8,7 %
Škola je příliš náročná	8,0 %	8,7 %	3,5 %	3,5 %
Nedostatečné nebo zastaralé vybavení školy	3,2 %	5,9 %	13,0 %	3,1 %
Špatná dopravní dostupnost	1,6 %	4,5 %	5,3 %	1,9 %
Kombinace více důvodů	2,6 %	3,6 %	2,1 %	1,5 %
Špatná volba, kariérové poradenství	1,9 %	2,3 %	2,5 %	1,1 %
Žádný problém	0,3 %	2,2 %	2,5 %	0,9 %
Organizace školy	0,3 %	0,2 %	0,7 %	0,2 %
Spolužáci	0,3 %	0,2 %	0,4 %	0,1 %

### 7.3 Index profesní vyhraněnosti (IPV)

Index profesní vyhraněnosti poskytuje (IPV) jednoznačnou numericky vyjádřenou informaci o vztahu mezi oborem, který respondent studuje a povoláním (skupinou povolání) vybraným(i) v dotazníku. Vazebník školských oborů a 307 typických povolání obsažených v dotazníku byl expertně vytvořen ve společnosti TREXIMA, spol. s r. o.

Každá vazba mezi oborem a povoláním má definovanou číselně vyjádřenou hodnotu. Výsledná hodnota IPV poskytuje informaci o profesní vyhraněnosti konkrétního respondenta v intervalu hodnot 0–100.

INTERVAL HODNOT IPV	SPECIFIKACE ÚROVNĚ IPV RESPONDENTA	OBEČNÝ POPIS ÚROVNĚ IPV RESPONDENTA
0–29	Nevyhraněný	Očekávání a plány respondenta týkající se jeho budoucího pracovního uplatnění lze ve vztahu ke studované škole hodnotit spíše jako nereálná.
30–89	Částečně vyhraněný	Respondent má alespoň rámcovou představu o svém uplatnění na trhu práce. Tato představa je většinou reálná a koresponduje se studovaným oborem.

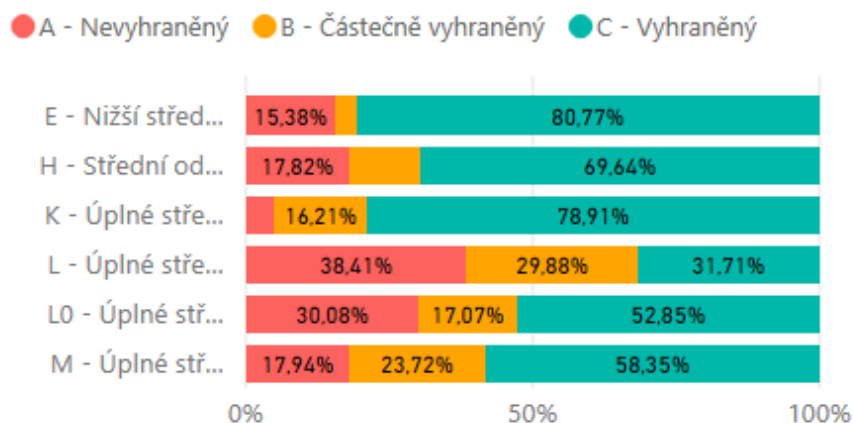


INTERVAL HODNOT IPV	SPECIFIKACE ÚROVNĚ IPV RESPONDENTA	OBECNÝ POPIS ÚROVNĚ IPV RESPONDENTA
		Výsledná hodnota IPV může být nižší např. z důvodu velké různorodosti a šíře předpokládaného pracovního uplatnění.
90–100	Vyhraněný	Respondent zcela jasně a reálně předpokládá, jaké bude jeho budoucí pracovní uplatnění, pro které se cíleně připravuje na aktuálně studované škole.

**Index profesní vyhraněnosti dosáhl průměrné hodnoty 72,8.** Nejvyšší hodnoty dosáhli žáci gymnázií (84,1), následovaní žáky učebních oborů (76,5). Nejnižší úroveň IPV byla identifikována u žáků odborných maturitních oborů (65,9).

TYP STUDIA	IPV (PRŮMĚR)
Gymnázium	84,1
Učební	76,5
Maturitní	65,9

## Profesní vyhraněnost



Graf – Profesní vyhraněnost v členění podle širšího typu studovaného oboru

## 7.4 Hodnota IPV a typ studovaného oboru

Nejvyšší průměrné hodnoty IPV dosáhli žáci gymnázií (84,1) a respondenti studující obory typu E (82,8). Podprůměrnou úroveň IPV vykazují žáci oborů typu M (69), typu LO (61,9) a L (46,4).



TYP OBORU STUDOVANÉHO RESPONDENTEM	IPV (PRŮMĚR)	POČET RESPONDENTŮ
K – Úplné střední všeobecné vzdělání (na gymnáziu)	84,1	882
E – Nižší střední odborné vzdělání s výučním listem	82,8	26
H – Střední odborné vzdělání s výučním listem	76,2	550
M – Úplné střední odborné vzdělání s maturitou (bez vyučení)	69,0	1366
LO – Úplné střední odborné vzdělání s odborným výcvikem a maturitou	61,9	246
L – Úplné střední odborné vzdělání s vyučením i maturitou – nástavbové studium	46,4	164

## 7.5 Hodnota IPV a zaměření studované oblasti

Nejvyšší úroveň profesní vyhraněnosti (84,1) v členění podle zaměření studované oblasti (2. úroveň klasifikace KKOv) dosáhli respondenti studující obory v oblasti 79\_Obecná příprava, přičemž za tuto oblast odpovídalo velké množství respondentů (882 respondentů, 27,3 % z celkového počtu respondentů).

Velmi vysokou úroveň IPV při současném vyšším počtu respondentů (vyšší než 100) vykazují dále např. respondenti studující obory ve skupinách: 26\_Elektrotechnika, telekomunikační a výpočetní technika (IPV 83,3), 41\_Zemědělství a lesnictví (80,8), 23\_Strojírenství a strojírenská výroba (79,2), 53\_Zdravotnictví (79,0) a 18\_Informatické obory (75,4).

Nejhorší hodnoty IPV (22,6) dosáhli žáci oborů ve skupině 16\_Ekologie a ochrana životního prostředí. Za tuto oblast ale odpovídalo relativně málo respondentů. Nízké úrovně IPV při současném relativně vysokém počtu respondentů (více než 70) dosáhly oblasti 69\_Osobní a provozní služby (48,1) a 64\_Podnikání v oborech, odvětví (34,9).

ZAMĚŘENÍ OBORU STUDOVANÉHO RESPONDENTEM	IPV (PRŮMĚR)	POČET RESPONDENTŮ
79_Obecná příprava	84,1	882
26_Elektrotechnika, telekomunikační a výpočetní technika	83,3	279
36_Stavebnictví, geodézie a kartografie	83,1	69
41_Zemědělství a lesnictví	80,8	134



ZAMĚŘENÍ OBORU STUDOVANÉHO RESPONDENTEM	IPV (PRŮMĚR)	POČET RESPONDENTŮ
21_Hornictví a hornická geologie, hutnictví a slévárenství	80,0	10
33_Zpracování dřeva a výroba hudebních nástrojů	79,5	24
23_Strojírenství a strojírenská výroba	79,2	360
53_Zdravotnictví	79,0	139
18_Informatické obory	75,4	220
75_Pedagogika, učitelství a sociální péče	73,1	39
78_Obecně odborná příprava	66,3	172
63_Ekonomika a administrativa	64,2	180
65_Gastronomie, hotelnictví a turismus	62,3	184
39_Speciální a interdisciplinární obory	61,7	19
68_Právo, právní a veřejnosprávní činnost	61,6	60
82_Umění a užité umění	61,0	65
29_Potravinářství a potravinářská chemie	52,1	28
37_Doprava a spoje	51,3	56
69_Osobní a provozní služby	48,1	72
66_Obchod	45,3	36
34_Polygrafie, zpracování papíru, filmu a fotografie	38,8	6
28_Technická chemie a chemie silikátů	36,7	49
64_Podnikání v oborech, odvětví	34,9	126
16_Ekologie a ochrana životního prostředí	22,6	25

## 7.6 Hodnota IPV a studovaný obor

Nejvyšší (maximální) úrovně profesní vyhraněnosti (100) dosáhli žáci celkem 5 oborů: 3645M01\_Technická zařízení budov, 4155E01\_Opravařské práce, 3667E01\_Zednické práce,





6551E01\_Stravovací a ubytovací služby a 2951H01\_Výrobce potravin. Tyto obory jsou ale zastoupeny relativně malým počtem respondentů (3–7 respondentů).

Vysoké úrovně IPV při vysokém počtu respondentů (více než 100) dosáhly např. obory: 7941K41\_Gymnázium (IPV 84,9), 1820M01\_Informační technologie (IPV 75,4), 7941K81\_Gymnázium (IPV 81,7), 7941K61\_Gymnázium (IPV 82,7), 5341M01\_Zdravotnický asistent (IPV 85,2).

Nejnižší úrovně IPV dosáhli žáci oboru 6941L02\_Masér sportovní a rekondiční (IPV 17,4). Za tento obor odpovídalo ale pouze 24 respondentů. Velmi nízká úroveň IPV při relativně vyšším počtu respondentů (více než 50) byla identifikována např. u oborů 6441L51\_Podnikání (IPV 34,9) a 6542M01\_Hotelnictví (IPV 51,2).

OBOR STUDOVANÝ RESPONDENTEM	IPV (PRŮMĚR)	POČET RESPONDENTŮ
3645M01_Technická zařízení budov	100,0	5
4155E01_Opravařské práce	100,0	3
3667E01_Zednické práce	100,0	3
6551E01_Stravovací a ubytovací služby	100,0	7
2951H01_Výrobce potravin	100,0	6
2657H01_Autoelektrikář	98,2	11
2361H01_Autolakýrník	95,2	7
2651H02_Elektrikář – silnoproud	94,3	34
3644L51_Stavební provoz	94,1	9
4153H02_Jezdec a chovatel koní	93,6	8
7941K61_Dvojjazyčné gymnázium	92,3	37
4151H01_Zemědělec – farmář	91,2	32
2355H02_Karosář	90,1	12
2351H01_Strojní mechanik	88,9	20



OBOR STUDOVANÝ RESPONDENTEM	IPV (PRŮMĚR)	POČET RESPONDENTŮ
2651H01_Elektrikář	88,6	26
2345L01_Mechanik seřizovač	86,9	35
7842M01_Technické lyceum	85,8	6
8241M12_Výtvarné zpracování keramiky a porcelánu	85,3	5
5341M01_Zdravotnický asistent	85,2	113
7941K41_Gymnázium	84,9	511
2368H01_Mechanik opravář motorových vozidel	84,7	70
2356H01_Obráběč kovů	84,5	39
3667H01_Zedník	84,0	21
2344L01_Mechanik strojů a zařízení	83,5	12
8241M08_Tvorba hraček a herních předmětů	82,9	7
2641L01_Mechanik elektrotechnik	82,8	67
7941K61_Gymnázium	82,7	163
4141M01_Agropodnikání	82,7	57
2351E01_Strojírenské práce	82,4	7
2641L52_Provozní elektrotechnika	82,3	24
2341M01_Strojírenství	82,0	104
7842M04_Zdravotnické lyceum	81,8	25
7941K81_Gymnázium	81,7	168
2143M01_Hutnictví	80,0	10
3356H01_Truhlář	79,7	19
3646M01_Geodézie a katastr nemovitostí	79,4	8
2641M01_Elektrotechnika	78,6	108



OBOR STUDOVANÝ RESPONDENTEM	IPV (PRŮMĚR)	POČET RESPONDENTŮ
3342L51_Nábytkářská a dřevařská výroba	78,5	5
3647M01_Stavebnictví	76,7	10
7842M06_Kombinované lyceum	75,5	8
1820M01_Informační technologie	75,4	220
6651H01_Prodavač	73,7	9
2652H01_Elektromechanik pro zařízení a přístroje	73,3	9
7541M01_Sociální činnost	73,1	39
3652H01_Instalatér	71,1	13
7842M02_Ekonomické lyceum	70,5	63
4155H01_Opravař zemědělských strojů	70,0	21
2352H01_Nástrojař	69,4	24
6941L01_Kosmetické služby	67,8	10
6551H01_Kuchař – číšník	67,0	75
8251L03_Uměleckořemeslné zpracování textilu	66,7	3
2953H01_Pekař	66,7	6
6541L01_Gastronomie	66,0	19
6341M02_Obchodní akademie	65,2	164
2345M01_Dopravní prostředky	64,4	9
6843M01_Veřejnosprávní činnost	63,1	57
6951H01_Kadeřník	62,3	38
3941L01_Autotronik	61,7	19
8241M04_Průmyslový design	60,5	8
8241M05_Grafický design	59,0	21



OBOR STUDOVANÝ RESPONDENTEM	IPV (PRŮMĚR)	POČET RESPONDENTŮ
6542M02_Cestovní ruch	58,5	32
4152H01_Zahradník	57,1	7
7842M03_Pedagogické lyceum	54,8	28
3741M01_Provoz a ekonomika dopravy	54,6	43
7842M05_Přírodovědné lyceum	54,0	42
6341M01_Ekonomika a podnikání	53,6	16
8241M02_Užitá fotografie a média	53,3	8
5343M01_Laboratorní asistent	52,0	26
6542M01_Hotelnictví	51,2	51
8251L02_Uměleckořemeslné zpracování dřeva	51,1	10
4152E01_Zahradnické práce	46,0	6
7943K61_Dvojjazyčné gymnázium	45,2	3
3742M01_Logistické a finanční služby	40,3	13
2842L01_Chemik operátor	39,5	26
3441M01_Polygrafie	38,8	6
6652H01_Aranžér	35,9	27
6441L51_Podnikání	34,9	126
2844M01_Aplikovaná chemie	33,4	23
8241M01_Užitá malba	33,3	3
6842M01_Bezpečnostně právní činnost	33,3	3
2954H01_Cukrář	28,6	16
1601M01_Ekologie a životní prostředí	22,6	25
2362L01_Optik	17,9	21



OBOR STUDOVANÝ RESPONDENTEM	IPV (PRŮMĚR)	POČET RESPONDENTŮ
6941L02_Masér sportovní a rekondiční	17,4	24



## 8 ABSOLVENTI OBORŮ STŘEDNÍHO STUDIA Z POHLEDU ZAMĚSTNAVATELŮ

Bylo realizováno dotazníkové šetření mezi zaměstnavateli v Moravskoslezském kraji. Šetření bylo zaměřeno především na vnímání absolventů oborů středního vzdělání z pohledu zástupců oslovených podniků. Řešena byla především tato témata:

- Kvalita absolventů SŠ a SOU
- Vnímané nedostatky absolventů
- Silné stránky absolventů
- Benefity poskytované absolventům
- Ochota cestovat za prací

V rámci šetření se zapojilo 25 středních a velkých podniků. Jednalo se o podniky působící v těchto odvětvích:

- hutnictví
- strojírenský průmysl
- automotive
- doprava
- energetika

### 8.1 Výsledky šetření

Polovina dotázaných zaměstnavatelů je spíše spokojena s kvalitou absolventů SOŠ a SOU. Spíše nespokojena je více než jedna třetina podniků a více než desetina je velmi nespokojena. Ani jeden podnik nevyjádřil úplnou spokojenost s kvalitou absolventů.

Drtivá většina podniků (77 %) vnímá rozdíly v kvalitě absolventů stejného oboru studovaného na různých školách. Je tedy zřejmé, že mezi školami obdobného zaměření je možno vnímat významnější rozdílnou úroveň absolventů. S tím spíše nesouhlasí pouze necelá čtvrtina podniků.

Většina respondentů (81 %) uvádí, že nemají výraznější problémy s ochotou pracovníků z řad absolventů k delším služebním cestám. U krátkodobých služebních cest nebyly v tomto ohledu zaznamenány žádné problémy.



V čem však podniky (73 %) spatřují určitý problém je ochota zaměstnanců – absolventů k dalšímu rozvoji a vzdělávání v rámci pracovního poměru.

OTÁZKA / ODPOVĚDI	ROZHODNĚ ANO	SPÍŠE ANO	SPÍŠE NE	ROZHODNĚ NE
S kvalitou absolventů s výučním listem i s maturitou (SOŠ, SOU) jsme spokojeni		50 %	39 %	11 %
Vnímáte rozdíly v kvalitě absolventů SOU/SOŠ stejného oboru studovaného na různých školách?	6 %	71 %	24 %	
Ochota vykonávat pravidelné krátké služební cesty		100 %		
Ochota v rámci své pracovní náplně pobývat dlouhodoběji (měsíc a více) mimo obvyklé místo výkonu práce (dlouhodobé služební cesty)		81 %	19 %	
Ochota dále se vzdělávat a rozvíjet se při práci (např. krátkodobé kurzy na pracovišti, dálkové studium maturity, VŠ)		27 %	73 %	

Jako nejsilnější stránku absolventů uvádí více než polovina zaměstnavatelů zběhlost absolventů v používání informačních technologií (52 %). Pětina podniků oceňuje kladně také schopnost týmové spolupráce. Nejhůře hodnocena je schopnost řešit krizové situace, na tom se shodují všichni respondenti.

SILNÉ STRÁNKY	ANO	NE
Zběhlost v používání informačních technologií	52 %	48 %
Schopnost týmové spolupráce	20 %	80 %
Odborné znalosti a dovednosti	16 %	84 %
Zběhlost v zacházení s informacemi	16 %	84 %
Čtení a porozumění pracovním instrukcím	8 %	92 %
Ochota učit se	8 %	92 %
Prezentační schopnosti	8 %	92 %
Komunikační schopnosti	4 %	96 %



SILNÉ STRÁNKY	ANO	NE
Schopnosti řešit problém	4 %	96 %
Schopnost nést odpovědnost	4 %	96 %
Schopnost rozhodovat se	4 %	96 %
Umění jednat s lidmi	4 %	96 %
Adaptabilita a flexibilita	4 %	96 %
Schopnost řešit krizové situace		100 %

Nejčastěji uváděným nedostatkem absolventů jsou nedostatečné odborné znalosti a dovednosti a neschopnost nést odpovědnost. Na obojím se shoduje téměř třetina podniků (32 %). Nejméně nedostatků spatřují zaměstnavatelé kromě již výše uvedených silných stránek ve schopnosti rozhodovat se, zběhlosti v zacházení s informacemi, prezentačních schopnostech a adaptabilitě a flexibilitě.

VNÍMANÉ NEDOSTATKY	ANO	NE
Odborné znalosti a dovednosti	32 %	68 %
Schopnost nést odpovědnost	32 %	68 %
Komunikační schopnosti	28 %	72 %
Čtení a porozumění pracovním instrukcím	24 %	76 %
Schopnosti řešit problém	16 %	84 %
Ochota učit se	16 %	84 %
Umění jednat s lidmi	16 %	84 %
Schopnost řešit krizové situace	16 %	84 %
Schopnost rozhodovat se	8 %	92 %
Zběhlost v zacházení s informacemi	8 %	92 %
Prezentační schopnosti	8 %	92 %
Adaptabilita a flexibilita	8 %	92 %





VNÍMANÉ NEDOSTATKY	ANO	NE
Zběhlost v používání informačních technologií		100 %
Schopnost týmové spolupráce		100 %

Nejfrekventovanějším benefitem pro skupinu zaměstnanců z řad absolventů jsou stravenky, které poskytuje téměř polovina podniků (48 %), následované penzijním a životním pojištěním (44 %) a dovolenou navíc (36 %). Nejméně využívaným benefitem je pak příspěvek na ubytování a dopravu, který nabízí pouze necelá desetina firem (8 %).

BENEFITY	ANO	NE
Stravenky	48 %	52 %
Penzijní a životní připojištění	44 %	56 %
Dovolená navíc	36 %	64 %
Vzdělávací kurzy	32 %	68 %
Příspěvek na sport a kulturu	32 %	68 %
Home Office	16 %	84 %
Mobilní telefon k soukromému užití	16 %	84 %
Tablet nebo notebook k soukromému užití	12 %	88 %
Příspěvek na ubytování a dopravu	8 %	92 %



## 9 ZÁKLADNÍ DOPORUČENÍ VE VYBRANÝCH OBLASTECH

### 9.1 Nabídka oborů středního vzdělání

Data z realizovaného šetření přináší informace o nejvíce a nejméně preferovaných oblastech uplatnění. Jedná se o úzce vymezené oblasti, v nichž jsou zařazena příslušná povolání. Z pohledu žáků (respondentů) má tedy smysl rozvíjet studijní obory v nejvíce preferovaných oblastech.

NEJPREFEROVANĚJŠÍ ÚZCE VYMEZENÉ OBLASTI UPLATNĚNÍ	PODÍL RESPONDENTŮ
Zdravotnictví a farmacie	12,6 %
Strojírenství	8,5 %
Informační technologie	7,6 %
Výchova a vzdělávání	6,9 %
Ozbrojené složky	5,8 %

Z tohoto hlediska nemá není naopak příliš smysluplné rozvíjet obory, o které nemají současní studenti zájem a nepreferují uplatnění v příslušných profesích.

NEJMÉNĚ PREFEROVANÉ ÚZCE VYMEZENÉ OBLASTI UPLATNĚNÍ	PODÍL RESPONDENTŮ
Zdravotnictví a farmacie	0,1 %
Strojírenství	0,1 %
Informační technologie	0,1 %
Výchova a vzdělávání	0,1 %

Tento ukazatel je nutno považovat pouze za doplňkový. Při úvaze o případných změnách struktury školských oborů je nutno přihlížet k mnoha dalším a často důležitějším skutečnostem a ukazatelům (struktura, potřeby a vývoj trhu práce, odvětvová struktura regionu, jedinečnost vyučovaných oborů v rámci celé České republiky atd.)

### 9.2 Kariérové poradenství

Aktivity v oblasti kariérového poradenství má smysl podnikat především u oborů a zájemců o obory, jejichž respondenti ve vyšší míře uvádí, že by si v případě možnosti opakované volby zvolili zcela jiný



obor, než který aktuálně studují. U oborů uvedených v tabulce níže by se takto rozhodla více než polovina celkového počtu respondentů studujících tento obor.

OBOR STUDOVANÝ RESPONDENTEM	PODÍL RESPONDENTŮ, KTEŘÍ BY VOLILI JINÝ OBOR
3441M01_Polygrafie	100,0 %
6651H01_Prodavač	77,8 %
3742M01_Logistické a finanční služby	69,2 %
2954H01_Cukrář	68,8 %
6542M01_Hotelnictví	68,6 %
6652H01_Aranžér	66,7 %
3644L51_Stavební provoz	66,7 %
7842M01_Technické lyceum	66,7 %
4152E01_Zahradnické práce	66,7 %
8251L03_Uměleckořemeslné zpracování textilu	66,7 %
8241M01_Užitá malba	66,7 %
4155E01_Opravařské práce	66,7 %
7842M04_Zdravotnické lyceum	64,0 %
1601M01_Ekologie a životní prostředí	64,0 %
8241M02_Užitá fotografie a média	62,5 %
8251L02_Uměleckořemeslné zpracování dřeva	60,0 %
6941L01_Kosmetické služby	60,0 %
3342L51_Nábytkářská a dřevařská výroba	60,0 %
3645M01_Technická zařízení budov	60,0 %
3356H01_Truhlář	57,9 %
6541L01_Gastronomie	57,9 %



OBOR STUDOVANÝ RESPONDENTEM	PODÍL RESPONDENTŮ, KTEŘÍ BY VOLILI JINÝ OBOR
2362L01_Optik	57,1 %
4152H01_Zahradník	57,1 %
2345M01_Dopravní prostředky	55,6 %
2842L01_Chemik operátor	53,8 %
2344L01_Mechanik strojů a zařízení	50,0 %
2951H01_Výrobce potravin	50,0 %
3441M01_Polygrafie	100,0 %
6651H01_Prodavač	77,8 %
3742M01_Logistické a finanční služby	69,2 %
2954H01_Cukrář	68,8 %
6542M01_Hotelnictví	68,6 %
6652H01_Aranžér	66,7 %
3644L51_Stavební provoz	66,7 %
7842M01_Technické lyceum	66,7 %
4152E01_Zahradnické práce	66,7 %
8251L03_Uměleckořemeslné zpracování textilu	66,7 %
8241M01_Užitá malba	66,7 %
4155E01_Opravařské práce	66,7 %
7842M04_Zdravotnické lyceum	64,0 %
1601M01_Ekologie a životní prostředí	64,0 %
8241M02_Užitá fotografie a média	62,5 %
8251L02_Uměleckořemeslné zpracování dřeva	60,0 %
6941L01_Kosmetické služby	60,0 %



OBOR STUDOVANÝ RESPONDENTEM	PODÍL RESPONDENTŮ, KTEŘÍ BY VOLILI JINÝ OBOR
3342L51_Nábytkářská a dřevařská výroba	60,0 %
3645M01_Technická zařízení budov	60,0 %
3356H01_Truhlář	57,9 %
6541L01_Gastronomie	57,9 %
2362L01_Optik	57,1 %
4152H01_Zahradník	57,1 %
2345M01_Dopravní prostředky	55,6 %
2842L01_Chemik operátor	53,8 %
2344L01_Mechanik strojů a zařízení	50,0 %
2951H01_Výrobce potravin	50,0 %

Dalším indikátorem pro identifikaci oborů zasluhujících si pozornost aktivit kariérového poradenství může být nízká hodnota Indexu profesní vyhraněnosti (IPV). Níže v tabulce jsou uvedeny obory s IPV nižším než 50. Některé z těchto oborů spadají navíc do skupiny oborů jejichž respondenti by si ve vyšší míře zvolili studium zcela jiného oboru.

OBOR STUDOVANÝ RESPONDENTEM	HODNOTA IPV
6941L02_Masér sportovní a rekondiční	17,4
2362L01_Optik	17,9
1601M01_Ekologie a životní prostředí	22,6
2954H01_Cukrář	28,6
8241M01_Užitá malba	33,3
6842M01_Bezpečnostně právní činnost	33,3
2844M01_Aplikovaná chemie	33,4
6441L51_Podnikání	34,9



OBOR STUDOVANÝ RESPONDENTEM	HODNOTA IPV
6652H01_Aranžér	35,9
3441M01_Polygrafie	38,8
2842L01_Chemik operátor	39,5
3742M01_Logistické a finanční služby	40,3
7943K61_Dvojjazyčné gymnázium	45,2
4152E01_Zahradnické práce	46,0

### 9.3 Možnosti využití aktivit podporujících podnikání a zájem o podnikání

Aktivita podporující podnikání a zájem o něj lze vzhledem k cílové skupině rozčlenit na dva základní typy. V první řadě se jedná o aktivity směřující k usnadňující zahájení podnikání po ukončení studia a informační a poradenskou činnost s tím spojenou. Tyto aktivity by měly být zacíleny primárně na obory, u nichž je identifikován vysoký podnikatelský potenciál. V rámci šetření bylo identifikováno celkem 8 oborů, v nichž alespoň 50 % (častěji však více) respondentů uvažuje o soukromém podnikání. Jedná se o tyto obory (číslo v závorce vyjadřuje podíl zájemců o soukromé podnikání):

- 3342L51\_Nábytkářská a dřevařská výroba (80 %)
- 8251L02\_Uměleckořemeslné zpracování dřeva (60 %)
- 3645M01\_Technická zařízení budov (60 %)
- 3652H01\_Instalatér (54,1 %)
- 6541L01\_Gastronomie (52,7 %)
- 2355H02\_Karosář (51 %)
- 2651H02\_Elektrikář – silnoproud (50,3 %)
- 6941L01\_Kosmetické služby (50 %)

Další typ aktivit by měl především „probudit“ nebo povzbudit zájem studentů o soukromé podnikání. Především pak v oborech, v nichž je podnikání běžné. Tyto aktivity by měly cílit spíše na obory s nízkým podnikatelským potenciálem deklarovaným respondenty. V rámci šetření byly identifikovány tyto obory s nulovým podnikatelským potenciálem:



- 3441M01\_Polygrafie
- 3742M01\_Logistické a finanční služby
- 4153H02\_Jezdec a chovatel koní
- 6842M01\_Bezpečnostně právní činnost
- 7842M01\_Technické lyceum
- 7943K61\_Dvojjazyčné gymnázium

## 9.4 Opatření k udržení talentů v regionu a příchodu talentů z jiných regionů

Respondenti definovali své priority související především s cestováním za prací. Druhou nejčastěji uváděnou prioritou je výdělek (17,9 %). Tuto prioritu nejčastěji uvádí respondenti studující učební obory (27,1 %). Důraz na výdělek je nižší u žáků odborných maturitních oborů (17,6 %) a především gymnazistů (12,7 %). U těchto skupin se naopak mnohem častěji jako priority (kromě rodiny) objevují především atraktivní pracovní příležitosti, možnosti trávení volného času a možnosti dalšího rozvoje a vzdělávání. Pokud předpokládáme, že talenti se rekrutují především z oborů s vyšší kvalifikační úrovní, pak by právě toto měly být oblasti, jejichž rozvoj by měl kraj podporovat, aby talenty udržel, popř. přilákal z jiných regionů.

## 9.5 Účelnost intervencí (stipendia, propagace, omezování neperspektivních oborů)

V Moravskoslezské kraji byla v roce 2017 vyhlášena krajská stipendia pro tyto obory:

- Pokrývač (učební obor)
- Klempíř (učební obor)
- Kominík (učební obor)
- Řezník-uzenář (učební obor)
- Malíř a lakýrník (učební obor)
- Montér suchých staveb (učební obor)
- Nástrojař (učební obor)
- Elektrikář (učební obor)



- Tesař (učební obor)
- Zedník (učební obor)
- Pekař (učební obor)
- Elektromechanik pro zařízení a přístroje (učební obor)
- Výrobce textilií (učební obor)
- Mechanik strojů a zařízení (maturitní obor)
- Mechanik seřizovač (maturitní obor)
- Mechanik instalátérských a elektrotechnických zařízení (maturitní obor)
- Operátor dřevařské a nábytkářské výroby (maturitní obor)

V rámci realizovaného šetření se podařilo z této skupiny oborů zajistit odpovědi od respondentů pěti oborů. U všech těchto oborů byla identifikována relativně nebo velmi vysoká úroveň Indexu profesní vyhraněnosti. Tito respondenti chtějí tedy pracovat především v oblastech, na které jsou připravováni během studia. Obor studia a obor uplatnění jsou v souladu. Z tohoto hlediska lze tedy právě u těchto oborů konstatovat, že stipendia byla vynaložena účelně a v souladu potřebami trhu práce.

OBOR STUDOVANÝ RESPONDENTEM	HODNOTA IPV
Elektrikář	88,6
Mechanik seřizovač	86,9
Nástrojař	64,9
Pekař	66,7
Zedník	84





## 10 ZÁVĚR A SOUHRN NEJDŮLEŽITĚJŠÍCH ZJIŠTĚNÍ

V rámci výzkumu profesní orientace žáků oborů středního studia v Olomouckém kraji ve školním roce 2017/2018 bylo hodnoceno celkem **3234 odpovědí od žáků ze 63 škol**. Nejvíce respondentů (42,2 %) bylo z řad žáků oborů typu M – Úplné střední odborné vzdělání s maturitou (bez vyučení) a nejméně (0,8 %) bylo žáků oborů typu E – Nižší střední odborné vzdělání s výučním listem.

### Souhrn nejdůležitějších zjištění:

- Nejvíce preferována jsou **povolání z oblasti techniky, průmyslu a stavebnictví**.
- Nejvíce preferována povolání na kvalifikační úrovni odpovídající **vysokoškolskému magisterskému vzdělání**.
- Více než dvě třetiny žáků předpokládají, že v jimi uvedených povoláních (oborech) nebudou mít problém s **nalezením pracovního uplatnění**.
- Volba povolání a dalšího studia žáků posledních ročníků oborů středního studia je v převážné míře jen **minimálně ovlivněna** povoláním (odborným zaměřením) **rodičů**.
- Více než dvě třetiny respondentů zdůvodnily svou preferenci povolání **dlouhodobým zájmem** o jimi uvedené **obory**.
- Muži očekávají v průměru **vyšší výdělek** než ženy.
- Více než tři čtvrtiny respondentů **chtějí dále studovat**, polovina z nich si chce zároveň přivydělávat.
- Nadpoloviční většina zájemců o další studium připouští nebo **preferuje studium mimo kraj**.
- Pouze necelá pětina respondentů plánuje **okamžité pracovní uplatnění** bez pokračování v dalším studiu.
- Více než čtvrtina respondentů zvažuje **soukromé podnikání**.
- Více než čtvrtina respondentů preferuje krátkodobou nebo dlouhodobou práci v zahraničí.
- V případě možnosti volby by si studium **zcela jiného oboru** zvolila více než třetina respondentů. Desetina žáků by si nyní vybrala studium stejného oboru vyučovaného **na jiné škole**.



- Žáci jsou **ve vztahu ke studované škole nejvíce nespokojeni** s přístupem nebo výukovými metodami učitelů a dále s obsahem a formou výuky.
- **Průměrný index profesní vyhraněnosti**, vyjadřující především soulad studovaného oboru a zvolených povolání, dosáhl hodnoty **72,8**.
- **Nejvyšší průměrné hodnoty IPV** dosáhli žáci gymnázií a respondenti studující obory typu E. **Podprůměrnou úroveň IPV** vykazují žáci oborů typu L.

Z důvodu zajištění pokračování časové řady doporučujeme realizaci šetření i v příštím školním roce. S ohledem na zkušenosti s realizací tohoto šetření se jako nejvhodnější období pro sběr dat jeví první pololetí školního roku (období září–listopad). Realizace šetření v tomto termínu spojená s průběžným vyhodnocováním response spolu s případnou urgencí škol jsou hlavními předpoklady pro opětovné zajištění vysokého počtu relevantních odpovědí a plošné pokrytí cílové skupiny respondentů.

**Tato průvodní zpráva je nedílnou součástí následujícího souboru souvisejících výstupů:**

1. Kompletní neočištěná data z výzkumu
2. Upravená a očištěná data z výzkumu data
3. **Data zpracovaná a prezentovaná pokročilou formou pomocí on-line nástroje Microsoft Power BI umožňující především:**
  - interaktivní prezentaci zpracovaných a upravených dat podle zadaných kritérií
  - interaktivní analýzu dat
  - analýzu a prezentaci dat podle volitelných filtrů
  - prohlížení dat na různé úrovni detailu a v různých vzájemných souvislostech

Viz odkaz:

<https://app.powerbi.com/view?r=eyJrIjojNDc5ODJmMTYtNGQ1My00MzlkLWEyMDAtMGE4ZDhjZjQ2NmE2liwidCI6ImM5ZmU1YTU4LTE0OTQtNDU3Zi04ZTQ2LTE1Njg5OTkzMExZCislMlMiOjg5>



## PŘÍLOHY

### *Příloha č. 1 Členění respondentů podle studovaného oboru*

OBOR	POČET RESPONDENTŮ	PODÍL V %
7941K41_Gymnázium	511	15,80 %
1820M01_Informační technologie	220	6,80 %
7941K81_Gymnázium	168	5,19 %
6341M02_Obchodní akademie	164	5,07 %
7941K61_Gymnázium	163	5,04 %
6441L51_Podnikání	126	3,90 %
5341M01_Zdravotnický asistent	113	3,49 %
2641M01_Elektrotechnika	108	3,34 %
2341M01_Strojírenství	104	3,22 %
6551H01_Kuchař – číšník	75	2,32 %
2368H01_Mechanik opravář motorových vozidel	70	2,16 %
2641L01_Mechanik elektrotechnik	67	2,07 %
7842M02_Ekonomické lyceum	63	1,95 %
4141M01_Agropodnikání	57	1,76 %
6843M01_Veřejnosprávní činnost	57	1,76 %
6542M01_Hotelnictví	51	1,58 %
3741M01_Provoz a ekonomika dopravy	43	1,33 %
7842M05_Přírodovědné lyceum	42	1,30 %
2356H01_Obráběč kovů	39	1,21 %
7541M01_Sociální činnost	39	1,21 %



OBOR	POČET RESPONDENTŮ	PODÍL V %
6951H01_Kadeřník	38	1,18 %
7941K61_Dvojazyčné gymnázium	37	1,14 %
2345L01_Mechanik seřizovač	35	1,08 %
2651H02_Elektrikář – silnoproud	34	1,05 %
6542M02_Cestovní ruch	32	0,99 %
4151H01_Zemědělec – farmář	32	0,99 %
7842M03_Pedagogické lyceum	28	0,87 %
6652H01_Aranžér	27	0,83 %
2842L01_Chemik operátor	26	0,80 %
2651H01_Elektrikář	26	0,80 %
5343M01_Laboratorní asistent	26	0,80 %
1601M01_Ekologie a životní prostředí	25	0,77 %
7842M04_Zdravotnické lyceum	25	0,77 %
2352H01_Nástrojař	24	0,74 %
2641L52_Provozní elektrotechnika	24	0,74 %
6941L02_Masér sportovní a rekondiční	24	0,74 %
2844M01_Aplikovaná chemie	23	0,71 %
8241M05_Grafický design	21	0,65 %
3667H01_Zedník	21	0,65 %
2362L01_Optik	21	0,65 %
4155H01_Opravař zemědělských strojů	21	0,65 %
2351H01_Strojní mechanik	20	0,62 %
6541L01_Gastronomie	19	0,59 %



OBOR	POČET RESPONDENTŮ	PODÍL V %
3356H01_Truhlář	19	0,59 %
3941L01_Autotronik	19	0,59 %
2954H01_Cukrář	16	0,49 %
6341M01_Ekonomika a podnikání	16	0,49 %
3652H01_Instalatér	13	0,40 %
3742M01_Logistické a finanční služby	13	0,40 %
2355H02_Karosář	12	0,37 %
2344L01_Mechanik strojů a zařízení	12	0,37 %
2657H01_Autoelektrikář	11	0,34 %
3647M01_Stavebnictví	10	0,31 %
2143M01_Hutnictví	10	0,31 %
8251L02_Uměleckořemeslné zpracování dřeva	10	0,31 %
6941L01_Kosmetické služby	10	0,31 %
2345M01_Dopravní prostředky	9	0,28 %
3644L51_Stavební provoz	9	0,28 %
2652H01_Elektromechanik pro zařízení a přístroje	9	0,28 %
6651H01_Prodavač	9	0,28 %
3646M01_Geodézie a katastr nemovitostí	8	0,25 %
7842M06_Kombinované lyceum	8	0,25 %
4153H02_Jezdec a chovatel koní	8	0,25 %
8241M02_Užitá fotografie a média	8	0,25 %
8241M04_Průmyslový design	8	0,25 %
2361H01_Autolakýrník	7	0,22 %



OBOR	POČET RESPONDENTŮ	PODÍL V %
8241M08_Tvorba hraček a herních předmětů	7	0,22 %
4152H01_Zahradník	7	0,22 %
6551E01_Stravovací a ubytovací služby	7	0,22 %
2351E01_Strojírenské práce	7	0,22 %
3441M01_Polygrafie	6	0,19 %
7842M01_Technické lyceum	6	0,19 %
2951H01_Výrobce potravin	6	0,19 %
2953H01_Pekař	6	0,19 %
4152E01_Zahradnické práce	6	0,19 %
8241M12_Výtvarné zpracování keramiky a porcelánu	5	0,15 %
3342L51_Nábytkářská a dřevařská výroba	5	0,15 %
3645M01_Technická zařízení budov	5	0,15 %
7943K61_Dvojjazyčné gymnázium	3	0,09 %
6842M01_Bezpečnostně právní činnost	3	0,09 %
8251L03_Uměleckořemeslné zpracování textilu	3	0,09 %
3667E01_Zednické práce	3	0,09 %
4155E01_Opravařské práce	3	0,09 %
8241M01_Užitá malba	3	0,09 %



### **Příloha č. 2 Preference povolání**

POVOLÁNÍ	POČET RESPONDENTŮ	PODÍL V %
Programátor	114	3,53 %
Lékař	113	3,49 %
Psycholog	82	2,54 %
Ředitel organizace	71	2,20 %
Učitel střední školy	66	2,04 %
Strojní inženýr	65	2,01 %
Voják	64	1,98 %
Fyzioterapeut	62	1,92 %
Automechanik	56	1,73 %
Elektrotechnik	54	1,67 %
Všeobecná sestra	53	1,64 %
Výzkumný pracovník v oblasti přírodních věd	50	1,55 %
Učitel mateřské školy	47	1,45 %
Policejní komisař	45	1,39 %
Zubní lékař	43	1,33 %
Sociální pracovník	42	1,30 %
Advokát	42	1,30 %
Zemědělec farmář	41	1,27 %
Porodní asistentka	39	1,21 %
Bankovní specialista	39	1,21 %
Technik PC a periférií	38	1,18 %
Chovatel (koní, zvířat v ZOO, hospodářských zvířat a ryb)	37	1,14 %



POVOLÁNÍ	POČET RESPONDENTŮ	PODÍL V %
Veterinář	36	1,11 %
Farmaceut	35	1,08 %
Účetní	34	1,05 %
Elektromechanik pro silnoproud	34	1,05 %
Správce operačních systémů a sítí	31	0,96 %
Učitel prvního stupně základní školy	31	0,96 %
Personalista	31	0,96 %
Manažer prodeje	31	0,96 %
Grafik	31	0,96 %
Zdravotní laborant	30	0,93 %
Programátor NC strojů	29	0,90 %
Sportovec a trenér	28	0,87 %
Webdesigner	28	0,87 %
Počítačový grafik	28	0,87 %
Kuchař	27	0,83 %
Kadeřnice	25	0,77 %
Číšník	24	0,74 %
Podnikový ekonom	24	0,74 %
Obráběč kovů	23	0,71 %
Ředitel úseku organizace	23	0,71 %
Důstojník armády	23	0,71 %
Provozní restaurace nebo hotelu	22	0,68 %
Učitel druhého stupně základní školy	21	0,65 %





POVOLÁNÍ	POČET RESPONDENTŮ	PODÍL V %
Zámečnick	21	0,65 %
Řidič nákladní dopravy	21	0,65 %
Zedník	21	0,65 %
Hasič	20	0,62 %
Pojišťovací poradce	20	0,62 %
Herec	19	0,59 %
Detektiv	19	0,59 %
Podnikový právník	19	0,59 %
Speciální pedagog	18	0,56 %
Zdravotnický záchranář	18	0,56 %
Hudebník	17	0,53 %
Ilustrátor	17	0,53 %
Pracovník zahraniční politické (diplomatické) služby	17	0,53 %
Překladatel	17	0,53 %
Průvodce cestovního ruchu	17	0,53 %
Strojírenský technik	16	0,49 %
Architekt	16	0,49 %
Stavební inženýr	16	0,49 %
Výzkumný pracovník v oblasti technických věd a informatiky	16	0,49 %
Strážník	16	0,49 %
Makléř	16	0,49 %
Obchodní zástupce	15	0,46 %
Mistr, vedoucí týmu	15	0,46 %



POVOLÁNÍ	POČET RESPONDENTŮ	PODÍL V %
Soudce	15	0,46 %
Truhlář	15	0,46 %
Elektromechanik pro slaboproud	15	0,46 %
Pracovník bankovní přepážky	15	0,46 %
Letuška / steward	15	0,46 %
Elektronik	14	0,43 %
Finanční analytik	14	0,43 %
Redaktor novinář	14	0,43 %
Administrativní pracovník	14	0,43 %
Pečovatel – osobní asistent	13	0,40 %
Řidič osobní dopravy	13	0,40 %
Specialista marketingu	13	0,40 %
Dispečer v silniční dopravě	13	0,40 %
Zpěvák	13	0,40 %
Policejní inspektor	12	0,37 %
Letecký technik	12	0,37 %
Režisér	12	0,37 %
Inženýr chemie	12	0,37 %
Asistentka	12	0,37 %
Elektroinženýr	12	0,37 %
Prodavač	12	0,37 %
PR specialista	12	0,37 %
Autotronik	11	0,34 %



POVOLÁNÍ	POČET RESPONDENTŮ	PODÍL V %
Dealer	11	0,34 %
Recepční	11	0,34 %
Nástrojář	11	0,34 %
Delegát cestovní kanceláře	11	0,34 %
Mechatronik	10	0,31 %
Dentální hygienista	10	0,31 %
Specialista zahraničního obchodu	10	0,31 %
Mzdová účetní	10	0,31 %
Operátor NC strojů	9	0,28 %
Zootechnik	9	0,28 %
Fotograf	9	0,28 %
Obchodník s realitami	9	0,28 %
Specialista státní správy (ministerstva, úřady, přenesená působnost...)	9	0,28 %
Jazykovědec	9	0,28 %
Technik inteligentních elektroinstalací	9	0,28 %
Šéfredaktor	9	0,28 %
Prodejce v cestovní kanceláři	8	0,25 %
Stavební technik	8	0,25 %
Notář	8	0,25 %
Interiérový architekt	8	0,25 %
Sociolog specialista	8	0,25 %
Agronom	8	0,25 %



POVOLÁNÍ	POČET RESPONDENTŮ	PODÍL V %
Manažer bezpečnosti práce	8	0,25 %
Tanečník	8	0,25 %
Tlumočník	8	0,25 %
Archeolog	7	0,22 %
Autolakýrník	7	0,22 %
Pilot	7	0,22 %
Strážný	7	0,22 %
Státní zástupce	7	0,22 %
Chemický technik	7	0,22 %
Správce databází	7	0,22 %
Vizážistka	7	0,22 %
Kameraman	7	0,22 %
Instalatér	6	0,19 %
Specialista pro tvorbu reklamy	6	0,19 %
Zahradník	6	0,19 %
Producent	6	0,19 %
Auditor	6	0,19 %
Geodet	6	0,19 %
Strážný vězeňské stráže	6	0,19 %
Designér nábytku	6	0,19 %
Strážce přírody	6	0,19 %
Knihovník	6	0,19 %
Technik autoservisu	6	0,19 %



POVOLÁNÍ	POČET RESPONDENTŮ	PODÍL V %
Aranžér	5	0,15 %
Inženýr telekomunikací a radiokomunikací	5	0,15 %
Chemik laborant	5	0,15 %
Výzkumný pracovník v oblasti společenských věd	5	0,15 %
Učitel jazykové školy	5	0,15 %
Logistik	5	0,15 %
Specialista výroby elektrické energie	5	0,15 %
Strojvedoucí	5	0,15 %
Zemědělský inženýr	5	0,15 %
Pracovník obchodního oddělení	5	0,15 %
Referent státní správy (ministerstva, úřady, přenesená působnost...)	5	0,15 %
Technik telekomunikací a radiokomunikací	5	0,15 %
Úvěrový pracovník	5	0,15 %
Potravinářský inženýr	5	0,15 %
Letecký mechanik	4	0,12 %
Výživový poradce	4	0,12 %
Projektant elektroenergetických sítí	4	0,12 %
Sanitář	4	0,12 %
Řídící letového provozu	4	0,12 %
Soudní exekutor	4	0,12 %
Hutní inženýr	4	0,12 %
Pekař	4	0,12 %



POVOLÁNÍ	POČET RESPONDENTŮ	PODÍL V %
Vysokoškolský učitel	4	0,12 %
Cukrář	4	0,12 %
Technik bezpečnosti práce	4	0,12 %
Technik v potravinářství	4	0,12 %
Umělecký keramik	3	0,09 %
Optik	3	0,09 %
Dispečer v železniční dopravě	3	0,09 %
Skladník	3	0,09 %
Řidič pracovních strojů a mechanismů	3	0,09 %
Knihář	3	0,09 %
Manekýn	3	0,09 %
Celník	3	0,09 %
Tiskový mluvčí	3	0,09 %
Konzervátor a preparátor	3	0,09 %
Hodinář	3	0,09 %
Kosmetička	3	0,09 %
Hutní technik	3	0,09 %
Krupiér	3	0,09 %
Vodárenský technik	3	0,09 %
Ekolog specialista	3	0,09 %
Manikérka a nehtová designérka	3	0,09 %
Potápěč	3	0,09 %
Lesník	3	0,09 %



POVOLÁNÍ	POČET RESPONDENTŮ	PODÍL V %
Vlakvedoucí	2	0,06 %
Mistr teplárny	2	0,06 %
Geolog	2	0,06 %
Správce památkových objektů	2	0,06 %
Ošetřovatel	2	0,06 %
Lektor dalšího vzdělávání	2	0,06 %
Průvodčí	2	0,06 %
Lesní inženýr	2	0,06 %
Zahradní a krajinný architekt	2	0,06 %
Lesní technik myslivec	2	0,06 %
Korektor ve vydavatelství	2	0,06 %
Pracovník obsluhy energetických zařízení	2	0,06 %
Rybářský technik	2	0,06 %
Disponent likvidace pojistných událostí	2	0,06 %
Průvodce přírodou	2	0,06 %
Pracovník turistického informačního centra	2	0,06 %
Dřevařský technik	2	0,06 %
Památkář	2	0,06 %
Pyrotechnik	2	0,06 %
Dřevařský inženýr	2	0,06 %
Botanik	2	0,06 %
Podnikový ekolog	2	0,06 %
Báňský inženýr	2	0,06 %



POVOLÁNÍ	POČET RESPONDENTŮ	PODÍL V %
Umělecký kovář	2	0,06 %
Polygrafický technik	1	0,03 %
Chůva	1	0,03 %
Wellness specialista	1	0,03 %
Specialista výroby tepelné energie	1	0,03 %
Technik kování	1	0,03 %
Vedoucí v poštovním provozu	1	0,03 %
Specialista samosprávy (kraje, obce)	1	0,03 %
Vedoucí zájezdu	1	0,03 %
Plavčík	1	0,03 %
Člen horské služby	1	0,03 %
Výpravčí	1	0,03 %
Vinohradník a vinař	1	0,03 %
Produktový specialista	1	0,03 %
Dispečer v lodní dopravě	1	0,03 %
Dřevomodelář	1	0,03 %
Slévárenský inženýr	1	0,03 %
Masér	1	0,03 %
Krajinář specialista	1	0,03 %
Statistik	1	0,03 %
Mlékař	1	0,03 %
Referent samosprávy (kraje, obce)	1	0,03 %
Zlatník a klenotník	1	0,03 %





POVOLÁNÍ	POČET RESPONDENTŮ	PODÍL V %
Interiérový poradce	1	0,03 %
Vychovatel	1	0,03 %
Rytec drahých kamenů	1	0,03 %
Umělecký řezbář	1	0,03 %
Oděvní návrhář modelář	1	0,03 %
Energetik technik distribuce elektrické energie	1	0,03 %
Tesař	1	0,03 %
Fakturant	1	0,03 %
Textilní návrhář	1	0,03 %
Těžební mechanizátor	1	0,03 %
Programátor	114	3,53 %
Lékař	113	3,49 %
Psycholog	82	2,54 %
Ředitel organizace	71	2,20 %
Učitel střední školy	66	2,04 %
Strojní inženýr	65	2,01 %
Voják	64	1,98 %
Fyzioterapeut	62	1,92 %
Automechanik	56	1,73 %
Elektrotechnik	54	1,67 %
Všeobecná sestra	53	1,64 %
Výzkumný pracovník v oblasti přírodních věd	50	1,55 %
Učitel mateřské školy	47	1,45 %



POVOLÁNÍ	POČET RESPONDENTŮ	PODÍL V %
Policejní komisař	45	1,39 %
Zubní lékař	43	1,33 %
Sociální pracovník	42	1,30 %
Advokát	42	1,30 %
Zemědělec farmář	41	1,27 %
Porodní asistentka	39	1,21 %
Bankovní specialista	39	1,21 %
Technik PC a periférií	38	1,18 %
Chovatel (koní, zvířat v ZOO, hospodářských zvířat a ryb)	37	1,14 %
Veterinář	36	1,11 %
Farmaceut	35	1,08 %
Účetní	34	1,05 %
Elektromechanik pro silnoproud	34	1,05 %
Správce operačních systémů a sítí	31	0,96 %
Učitel prvního stupně základní školy	31	0,96 %
Personalista	31	0,96 %
Manažer prodeje	31	0,96 %
Grafik	31	0,96 %
Zdravotní laborant	30	0,93 %
Programátor NC strojů	29	0,90 %
Sportovec a trenér	28	0,87 %
Webdesigner	28	0,87 %
Počítačový grafik	28	0,87 %



POVOLÁNÍ	POČET RESPONDENTŮ	PODÍL V %
Kuchař	27	0,83 %
Kadeřnice	25	0,77 %
Číšník	24	0,74 %
Podnikový ekonom	24	0,74 %
Obráběč kovů	23	0,71 %
Ředitel úseku organizace	23	0,71 %
Důstojník armády	23	0,71 %
Provozní restaurace nebo hotelu	22	0,68 %
Učitel druhého stupně základní školy	21	0,65 %
Zámečnick	21	0,65 %
Řidič nákladní dopravy	21	0,65 %
Zedník	21	0,65 %
Hasič	20	0,62 %
Pojišťovací poradce	20	0,62 %
Herec	19	0,59 %
Detektiv	19	0,59 %
Podnikový právník	19	0,59 %
Speciální pedagog	18	0,56 %
Zdravotnický záchranář	18	0,56 %
Hudebník	17	0,53 %
Ilustrátor	17	0,53 %
Pracovník zahraniční politické (diplomatické) služby	17	0,53 %
Překladatel	17	0,53 %



POVOLÁNÍ	POČET RESPONDENTŮ	PODÍL V %
Průvodce cestovního ruchu	17	0,53 %
Strojírenský technik	16	0,49 %
Architekt	16	0,49 %
Stavební inženýr	16	0,49 %
Výzkumný pracovník v oblasti technických věd a informatiky	16	0,49 %
Strážník	16	0,49 %
Makléř	16	0,49 %
Obchodní zástupce	15	0,46 %
Mistr, vedoucí týmu	15	0,46 %
Soudce	15	0,46 %
Truhlář	15	0,46 %
Elektromechanik pro slaboproud	15	0,46 %
Pracovník bankovní přepážky	15	0,46 %
Letuška / steward	15	0,46 %
Elektronik	14	0,43 %
Finanční analytik	14	0,43 %
Redaktor novinář	14	0,43 %
Administrativní pracovník	14	0,43 %
Pečovatel – osobní asistent	13	0,40 %
Řidič osobní dopravy	13	0,40 %
Specialista marketingu	13	0,40 %
Dispečer v silniční dopravě	13	0,40 %
Zpěvák	13	0,40 %



POVOLÁNÍ	POČET RESPONDENTŮ	PODÍL V %
Policejní inspektor	12	0,37 %
Letecký technik	12	0,37 %
Režisér	12	0,37 %
Inženýr chemie	12	0,37 %
Asistentka	12	0,37 %
Elektroinženýr	12	0,37 %
Prodavač	12	0,37 %
PR specialista	12	0,37 %
Autotronik	11	0,34 %
Dealer	11	0,34 %
Recepční	11	0,34 %
Nástrojář	11	0,34 %
Delegát cestovní kanceláře	11	0,34 %
Mechatronik	10	0,31 %
Dentální hygienista	10	0,31 %
Specialista zahraničního obchodu	10	0,31 %
Mzdová účetní	10	0,31 %
Operátor NC strojů	9	0,28 %
Zootechnik	9	0,28 %
Fotograf	9	0,28 %
Obchodník s realitami	9	0,28 %
Specialista státní správy (ministerstva, úřady, přenesená působnost...)	9	0,28 %



POVOLÁNÍ	POČET RESPONDENTŮ	PODÍL V %
Jazykovědec	9	0,28 %
Technik inteligentních elektroinstalací	9	0,28 %
Šéfredaktor	9	0,28 %
Prodejce v cestovní kanceláři	8	0,25 %
Stavební technik	8	0,25 %
Notář	8	0,25 %
Interiérový architekt	8	0,25 %
Sociolog specialista	8	0,25 %
Agronom	8	0,25 %
Manažer bezpečnosti práce	8	0,25 %
Tanečník	8	0,25 %
Tlumočník	8	0,25 %
Archeolog	7	0,22 %
Autolakýrník	7	0,22 %
Pilot	7	0,22 %
Strážný	7	0,22 %
Státní zástupce	7	0,22 %
Chemický technik	7	0,22 %
Správce databází	7	0,22 %
Vizážistka	7	0,22 %
Kameraman	7	0,22 %
Instalatér	6	0,19 %
Specialista pro tvorbu reklamy	6	0,19 %



POVOLÁNÍ	POČET RESPONDENTŮ	PODÍL V %
Zahradník	6	0,19 %
Producent	6	0,19 %
Auditor	6	0,19 %
Geodet	6	0,19 %
Strážný vězeňské stráže	6	0,19 %
Designér nábytku	6	0,19 %
Strážce přírody	6	0,19 %
Knihovník	6	0,19 %
Technik autoservisu	6	0,19 %
Aranžér	5	0,15 %
Inženýr telekomunikací a radiokomunikací	5	0,15 %
Chemik laborant	5	0,15 %
Výzkumný pracovník v oblasti společenských věd	5	0,15 %
Učitel jazykové školy	5	0,15 %
Logistik	5	0,15 %
Specialista výroby elektrické energie	5	0,15 %
Strojvedoucí	5	0,15 %
Zemědělský inženýr	5	0,15 %
Pracovník obchodního oddělení	5	0,15 %
Referent státní správy (ministerstva, úřady, přenesená působnost...)	5	0,15 %
Technik telekomunikací a radiokomunikací	5	0,15 %
Úvěrový pracovník	5	0,15 %



POVOLÁNÍ	POČET RESPONDENTŮ	PODÍL V %
Potravinářský inženýr	5	0,15 %
Letecký mechanik	4	0,12 %
Výživový poradce	4	0,12 %
Projektant elektroenergetických sítí	4	0,12 %
Sanitář	4	0,12 %
Řídicí letového provozu	4	0,12 %
Soudní exekutor	4	0,12 %
Hutní inženýr	4	0,12 %
Pekař	4	0,12 %
Vysokoškolský učitel	4	0,12 %
Cukrář	4	0,12 %
Technik bezpečnosti práce	4	0,12 %
Technik v potravinářství	4	0,12 %
Umělecký keramik	3	0,09 %
Optik	3	0,09 %
Dispečer v železniční dopravě	3	0,09 %
Skladník	3	0,09 %
Řidič pracovních strojů a mechanismů	3	0,09 %
Knihař	3	0,09 %
Manekýn	3	0,09 %
Celník	3	0,09 %
Tiskový mluvčí	3	0,09 %
Konzervátor a preparátor	3	0,09 %





POVOLÁNÍ	POČET RESPONDENTŮ	PODÍL V %
Hodinář	3	0,09 %
Kosmetička	3	0,09 %
Hutní technik	3	0,09 %
Krupiér	3	0,09 %
Vodárenský technik	3	0,09 %
Ekolog specialista	3	0,09 %
Manikérka a nehtová designérka	3	0,09 %
Potápěč	3	0,09 %
Lesník	3	0,09 %
Vlakvedoucí	2	0,06 %
Mistr teplárny	2	0,06 %
Geolog	2	0,06 %
Správce památkových objektů	2	0,06 %
Ošetřovatel	2	0,06 %
Lektor dalšího vzdělávání	2	0,06 %
Průvodčí	2	0,06 %
Lesní inženýr	2	0,06 %
Zahradní a krajinný architekt	2	0,06 %
Lesní technik myslivec	2	0,06 %
Korektor ve vydavatelství	2	0,06 %
Pracovník obsluhy energetických zařízení	2	0,06 %
Rybářský technik	2	0,06 %
Disponent likvidace pojistných událostí	2	0,06 %



POVOLÁNÍ	POČET RESPONDENTŮ	PODÍL V %
Průvodce přírodou	2	0,06 %
Pracovník turistického informačního centra	2	0,06 %
Dřevařský technik	2	0,06 %
Památkář	2	0,06 %
Pyrotechnik	2	0,06 %
Dřevařský inženýr	2	0,06 %
Botanik	2	0,06 %
Podnikový ekolog	2	0,06 %
Báňský inženýr	2	0,06 %
Umělecký kovář	2	0,06 %
Polygrafický technik	1	0,03 %
Chůva	1	0,03 %
Wellness specialista	1	0,03 %
Specialista výroby tepelné energie	1	0,03 %
Technik kování	1	0,03 %
Vedoucí v poštovním provozu	1	0,03 %
Specialista samosprávy (kraje, obce)	1	0,03 %
Vedoucí zájezdu	1	0,03 %
Plavčík	1	0,03 %
Člen horské služby	1	0,03 %
Výpravčí	1	0,03 %
Vinohradník a vinař	1	0,03 %
Produktový specialista	1	0,03 %



POVOLÁNÍ	POČET RESPONDENTŮ	PODÍL V %
Dispečer v lodní dopravě	1	0,03 %
Dřevomodelář	1	0,03 %
Slévárenský inženýr	1	0,03 %
Masér	1	0,03 %
Krajinář specialista	1	0,03 %
Statistik	1	0,03 %
Mlékař	1	0,03 %
Referent samosprávy (kraje, obce)	1	0,03 %
Zlatník a klenotník	1	0,03 %
Interiérový poradce	1	0,03 %
Vychovatel	1	0,03 %
Rytec drahých kamenů	1	0,03 %
Umělecký řezbář	1	0,03 %
Oděvní návrhář modelář	1	0,03 %
Energetik technik distribuce elektrické energie	1	0,03 %
Tesař	1	0,03 %
Fakturant	1	0,03 %
Textilní návrhář	1	0,03 %
Těžební mechanizátor	1	0,03 %