

DŮVODOVÁ ZPRÁVA

I. Obecná část

V souladu s Plánem legislativních prací vlády na rok 2014, schváleným usnesením vlády č. 165 ze dne 12. března 2014, vypracovalo Ministerstvo průmyslu a obchodu návrh zákona, kterým se mění zákon č. 72/2000 Sb., o investičních pobídkách a o změně některých zákonů (zákon o investičních pobídkách), ve znění pozdějších předpisů, a další související zákony.

Návrh novely byl vypracován v návaznosti na změnu evropských předpisů pro oblast veřejné podpory, zejména pak v návaznosti na revizi obecného nařízení o blokových výjimkách, které je přímo použitelným předpisem k zákonu o investičních pobídkách, a na schválení nové mapy regionální podpory na období 1. 7. 2014 – 31. 12. 2020, která snižuje přípustné intenzity veřejné podpory ve všech regionech České republiky.

Cílem materiálu je zajistit soulad poskytování podpory s relevantními předpisy Evropské unie a udržet konkurenceschopnost systému investičních pobídek v mezinárodní soutěži s okolními státy. Navrhovaná úprava zákona o investičních pobídkách zajistí i nadále v České republice atraktivní investiční prostředí, které přispěje k udržení mezinárodní konkurenceschopnosti země v přílivu zahraničních investic a zvýší její úspěšnost v soutěži o kvalitní zahraniční investice s vysokou přidanou.

Navrhovaná úprava systému investičních pobídek vyžaduje změnu těchto zákonů:

- zákona č. 72/2000 Sb., o investičních pobídkách a o změně některých zákonů, ve znění pozdějších předpisů,
- zákona č. 586/1992 Sb., o daních z příjmů, ve znění pozdějších předpisů,
- zákona č. 435/2004 Sb., o zaměstnanosti, ve znění pozdějších předpisů,
- zákona č. 338/1992 Sb., o dani z nemovitých věcí, ve znění pozdějších předpisů.

Dále se předpokládá novelizace nařízení vlády č. 596/2006 Sb., kterým se stanoví přípustná míra veřejné podpory v regionech soudržnosti České republiky, ve znění pozdějších předpisů, a nařízení vlády č. 515/2004 Sb., o hmotné podpoře na vytváření nových pracovních míst a hmotné podpoře rekvalifikace nebo školení zaměstnanců v rámci investičních pobídek, ve znění pozdějších předpisů.

Ministerstvo průmyslu a obchodu provede prostřednictvím Úřadu pro ochranu hospodářské soutěže oznámení novely zákona o investičních pobídkách Evropské komisi.

A. Závěrečná zpráva z hodnocení dopadů regulace podle obecných zásad

1. DŮVOD PŘEDLOŽENÍ A CÍLE

1.1 Název

Návrh zákona, kterým se mění zákon č. 72/2000 Sb., o investičních pobídkách a o změně některých zákonů (zákon o investičních pobídkách), ve znění pozdějších předpisů, a další související zákony

1.2 Definice problému

Změna evropských předpisů pro oblast regionální investiční podpory

Hlavní bariérou při poskytování investičních pobídek v kontextu Evropské unie je obecný zákaz veřejné podpory. Tento zákaz platí pro všechny členské státy a jeho cílem je zajistit rovné soutěžní podmínky na trhu a zabránit tržním deformacím. Současně však existuje možnost využít výjimek ze zákazu podporovat soukromé subjekty z veřejných finančních prostředků a za tímto účelem byl vytvořen celý komplex právních norem, které stanovují podmínky slučitelnosti veřejné podpory s vnitřním trhem Evropské unie.

Do vstupu České republiky do Evropské unie byl zákon o investičních pobídkách i žádosti o podporu projektů v oblasti strategických služeb a technologických center v souladu se zákonem č. 59/2000 Sb., o veřejné podpoře, ve znění pozdějších předpisů, posuzovány Úřadem pro ochranu hospodářské soutěže, a to za účelem povolení výjimky ze zákazu poskytnutí veřejné podpory. Od 1. května 2004 je veřejná podpora dle zákona o investičních pobídkách poskytována v souladu s evropskými pravidly pro oblast veřejné podpory na základě oznámení Evropské komisi. Zákon o investičních pobídkách byl Evropské komisi oznámen jako program podpory pod číslem N 259/2004, novelizace zákona o investičních pobídkách pak pod číslem XR 32/2007, XR 137/2007, SA.32823(2011/X) a SA.35162 (2012/X).

Investiční pobídky jsou v současné době poskytovány v souladu s Nařízením Komise (ES) č. 800/2008 ze dne 6. srpna 2008, kterým se v souladu s čl. 87 a 88 Smlouvy prohlašují určité kategorie podpory za slučitelné se společným trhem (obecné nařízení o blokových výjimkách), a řídí se tedy režimem blokové (skupinové) výjimky, která za určitých podmínek umožňuje členským státům poskytovat podporu bez nutnosti posuzovat každý jednotlivý případ Evropskou komisí.

V roce 2012 zahájila Evropská komise rozsáhlou reformu za účelem modernizace pravidel veřejné podpory, jejíž součástí je i revize řady předpisů upravujících poskytování veřejné podpory.

Dne 19. června 2013 Evropská komise přijala Pokyny k regionální státní podpoře na období 2014 – 2020 (2013/C 209/01) (dále jen „Pokyny k regionální státní podpoře“), které mají přispět k umírněnému využívání regionální investiční podpory a omezit její případné negativní účinky na společný trh. Pokyny k regionální státní podpoře konkrétně a podrobně stanovují podmínky slučitelnosti podpory s vnitřním trhem Evropské unie a vytvářejí tak celou řadu překážek v poskytování podpory jak na straně poskytovatele, tak na straně případných žadatelů o podporu. Např. k režimu podpory musí být provedena rozsáhlá analýza vlivu podpory na společný trh Evropské unie, žadatelé spolu s žádostí o podporu musejí vypracovat a doložit kontrafaktuální scénář realizace investiční akce, musí být podrobně zkoumán motivační účinek podpory ad.

Vedle již schválených Pokynů k regionální státní podpoře probíhá přezkum obecného nařízení o blokových výjimkách, které má nabýt účinnosti dne 1. července 2014. Nové obecné nařízení o blokových výjimkách by mělo racionalizovat dosavadní právní úpravu a přispět k jejímu zjednodušení. V systému investičních pobídek přinese tato úprava některá věcná zpřesnění a doplnění. Zásadní změnou však je, že v oblasti regionální investiční podpory dojde k omezení použitelnosti blokové výjimky bez dalšího posuzování Evropskou komisí pouze na režimy podpory s objemem veřejné podpory do 100 mil. EUR ročně. Důvodem pro zavedení tohoto limitu je snaha omezit skupinové vynětí rozsáhlejších režimů podpory, u nichž je větší potenciál narušení hospodářské soutěže. *(V okamžiku zpracování této Závěrečné zprávy není ještě známa konečná podoba nového obecného nařízení o blokových výjimkách a je tedy vycházeno z jeho posledního zveřejněného návrhu. V rámci probíhajících jednání Evropská komise připustila možnost navýšení tohoto limitu na 150 mil. EUR a použití blokové výjimky i na nadlimitní režimy podpory pod podmínkou schválení jeho evaluačního plánu.)*

Jsou-li splněny podmínky obecného nařízení o blokových výjimkách, není nutno režim podpory podrobit notifikační povinnosti dle článku 108 odst. 3 Smlouvy o fungování Evropské unie. Není-li možné poskytovat podporu podle některé z blokových výjimek, posoudí Evropská komise slučitelnost oznámené veřejné podpory podle Pokynů k regionální státní podpoře. Ty dosud pouze podrobněji upravovaly zásady vycházející z obecného nařízení o blokových výjimkách a vytvářely tak jeho doplňující rámec. Nyní však představují samostatný nástroj posuzování přípustnosti veřejné podpory.

Zákon o investičních pobídkách tak musí být v souladu s jedním z těchto dvou dokumentů. Největším úskalím platformy, na základě které se rozhoduje o slučitelnosti režimu podpory buď na základě blokové výjimky, nebo podle Pokynů k regionální státní podpoře, je zásadní nepoměr v podmínkách plynoucích pro režim podpory z těchto dvou dokumentů. Při poskytování veřejné podpory podle blokové výjimky totiž stát nemusí zadávat analýzu

vhodnosti zvolených podpor, jejich přiměřenosti, apod., ani podrobněji posuzovat motivační účinek na žadatele. Z hlediska zákona o investičních pobídkách i samotných příjemců je tak režim blokové výjimky přijatelnější, jednodušší a v případě ročního objemu veřejné podpory do limitu 100 mil. EUR (příp. 150 mil. EUR) poskytuje jistotu v poskytování podpory (pokud jsou splněny předepsané podmínky, je režim podpory automaticky považován za slučitelný s vnitřním trhem). Roční limit podpory 100 mil. EUR, resp. 150 mil. EUR, by však poskytování investičních pobídek omezil.

V případě notifikace systému podle Pokynů k regionální státní podpoře jsou podmínky slučitelnosti daleko přísnější, režim podpory však není omezován žádným ročním limitem. Proces notifikace je ovšem časově náročný, bez záruky udělení výjimky ze zákazu veřejné podpory.

Nová mapa regionální podpory na období 1. 7. 2014 – 31. 12. 2020

Investiční pobídky spadají do kategorie regionální investiční podpory a maximální výše přiznané veřejné podpory se proto musí řídit tzv. mapou regionální podpory. Ta stanoví v jednotlivých regionech NUTS 2 nejvyšší možné intenzity podpory, které jsou vyjádřeny jako procento ze způsobilých nákladů a nesmějí být poskytovatelem podpory překročeny.

Regionální podpora je povolena v oblastech, které jsou oproti průměru Evropské unie méně rozvinuté, a veřejná podpora tak může napomoci jejich ekonomickému rozvoji. V regionech, kde HDP na obyvatele nedosahuje úrovně 75 % unijního průměru, je možné poskytovat veřejnou podporu dle čl. 107 odst. 3 písm. a) Smlouvy o fungování Evropské unie (tj. takovou podporu, která má napomáhat hospodářskému rozvoji oblastí s mimořádně nízkou životní úrovní nebo s vysokou nezaměstnaností). Do této kategorie spadá celá Česká republika s výjimkou regionu NUTS 2 Praha.

Stávající přípustné intenzity veřejné podpory pro Českou republiku vyplývají z Národní mapy regionální podpory na období 1. 1. 2007 - 31. 12. 2013 (N 510/2006), která byla schválena dne 24. října 2006. Jedním z prioritních zájmů České republiky bylo zachovat tyto intenzity veřejné podpory i pro další období. V rámci veřejné konzultace se však nepodařilo tento požadavek prosadit. Vzhledem k tomu, že ke konci roku 2013 nebyla ještě dokončena modernizace evropských pravidel pro oblast veřejné podpory, schválila Evropská komise prodloužení použitelnosti stávající mapy regionální podpory do 30. června 2014.

Pro následující období 2014-2020 Evropská komise schválila plošné snížení přípustných intenzit veřejné podpory, které je zakotveno v již zmiňovaných Pokynech k regionální státní podpoře. Vzhledem k tomu, že regiony České republiky navíc postoupily i mezi vyspělejší oblasti s vyšším HDP na obyvatele (tj. mezi regiony s HDP na obyvatele mezi 60-75 % unijního průměru), dojde ve všech regionech NUTS 2 (tedy s výjimkou Prahy) ke snížení míry veřejné podpory na 25 % způsobilých nákladů. Novou mapu regionální podpory pro

Českou republiku Evropská komise schválila rozhodnutím ze dne 4. února 2014 a tyto intenzity veřejné podpory nabydou účinnosti dne 1. července 2014. Rozhodnutí vydaná na základě zákona o investičních pobídkách po tomto datu je již musí respektovat.

V následující tabulce jsou do přehledu shrnuty přípustné intenzity veřejné podpory pro velké podniky v regionech NUTS 2.

Tabulka 1

regiony NUTS 2	do 30.6.2014	od 1.7.2014
v regionu soudržnosti Moravskoslezsko	40 %	25 %
v regionu soudržnosti Střední Čechy	40 %	25 %
v regionu soudržnosti Severozápad	40 %	25 %
v regionu soudržnosti Střední Morava	40 %	25 %
v regionu soudržnosti Severovýchod	40 %	25 %
v regionu soudržnosti Jihovýchod	40 %	25 %
v regionu soudržnosti Jihozápad	30 %	25 %
v regionu soudržnosti Praha	0	0
Uvedené míry platí pro velké podniky. U středně velkých podniků se míry zvyšují o 10 procentních bodů a u malých podniků o 20 procentních bodů		

Podle Pokynů k regionální státní podpoře nesmějí od 1. července 2014 maximální intenzity podpory v oblastech podle čl. 107 odst. 3 písm. a) Smlouvy o fungování Evropské unie překročit:

- a) **50 %** hrubého grantového ekvivalentu v regionech NUTS 2, jejichž HDP na obyvatele činí 45 % průměru EU-27 nebo je nižší;
- b) **35 %** hrubého grantového ekvivalentu v regionech NUTS 2, jejichž HDP na obyvatele je v rozmezí 45 % a 60 % průměru EU-27;
- c) **25 %** hrubého grantového ekvivalentu v regionech NUTS 2, jejichž HDP na obyvatele je vyšší než 60 % (a do 75 %) průměru EU-27.

Všech 7 regionů České republiky, které jsou způsobilé k poskytování veřejné podpory, spadá mezi regiony, jejichž HDP na obyvatele je vyšší než 60 % unijního průměru. V některých regionech sousedních států je však podíl HDP na obyvatele nižší, a tudíž mohou tyto státy nabízet i vyšší intenzity podpory. Pro srovnání uvádíme výběr regionů okolních zemí podporovaných taktéž v souladu s článkem 107 odst. 3 písm. a) Smlouvy o fungování Evropské unie v rozdělení podle Pokynů k regionální státní podpoře:

Bulharsko:

Území Bulharska je rozčleněno na 6 regionů NUTS 2, z nichž 5 spadá mezi regiony, kde je povolena intenzita podpory až 50 % způsobilých nákladů.

Maďarsko:

Pro období 2014 – 2020 sem patří 6 oblastí NUTS 2, z nichž

- 4 oblasti spadají mezi regiony s maximální intenzitou podpory 50 %,
- 1 oblast spadá mezi regiony s maximální intenzitou podpory 35 %,
- 1 oblast spadá mezi regiony s maximální intenzitou podpory 25 %.

Polsko:

V Polsku je podle čl. 107 odst. 3 písm. a) Smlouvy o fungování Evropské unie podporováno 15 regionů NUTS 2, z nichž

- 4 oblasti spadají mezi regiony s maximální intenzitou podpory 50 %,
- 8 oblastí spadá mezi regiony s maximální intenzitou podpory 35 %,
- 3 oblasti spadají mezi regiony s maximální intenzitou podpory 25 %.

Rumunsko:

Zde je v této kategorii podporováno 7 regionů NUTS 2, z nichž

- 6 má HDP na obyvatele 45 % unijního průměru nebo méně, tj. intenzita podpory může dosahovat až 50 % způsobilých nákladů,
- 1 region má HDP na obyvatele do 60 % unijního průměru, tj. s intenzitou podpory 35 %.

Slovensko:

Západní Slovensko náleží k regionům, které mají povolenu intenzitu podpory 25 %. Regiony NUTS 2 Střední Slovensko a Východní Slovensko mají HDP na obyvatele do 60 %, ale nad 45 % unijního průměru, takže intenzita podpory může činit až 35 % způsobilých nákladů.

S ohledem na snížení intenzity veřejné podpory v regionech České republiky oproti některým okolním státům je třeba kompenzovat toto znevýhodnění odstraněním co nejvíce limitujících podmínek ze systému investičních pobídek a nabídnout dodatečné stimuly, které se však i nadále musejí držet na hranici přípustné míry veřejné podpory.

1.3 Popis existujícího právního stavu v dané oblasti

Investiční pobídky jsou v České republice poskytovány od roku 1998 za účelem podpory hospodářského rozvoje a vytváření nových pracovních míst. Proces udělování investičních pobídek byl započat usnesením vlády č. 298/1998, kterým vláda odsouhlasila poskytování této investiční podpory pro investory v České republice, tehdy ještě v tzv. „předzákonném režimu“. Jako hlavní důvody pro zavedení investičních pobídek byly uváděny zejména:

- eliminování rozdílů mezi zaostalými a rozvinutými regiony v zemi,
- snižování rozdílů v míře nezaměstnanosti v jednotlivých regionech prostřednictvím tvorby nových pracovních míst,

- zvýšení konkurenceschopnosti České republiky v oblasti přílivu zahraničních investic vůči ekonomikám dalších středoevropských států aj.

Zákonem jsou investiční pobídky upraveny od roku 2000, konkrétně od 1. května 2000, kdy nabyl účinnosti zákon č. 72/2000 Sb., o investičních pobídkách a o změně některých zákonů (dále jen „zákon o investičních pobídkách“). Ten stanovuje formy investičních pobídek, všeobecné podmínky pro jejich poskytování, postup při jejich poskytování a výkon státní správy s tím související. Tvoří tak základní právní normu celého systému investičních pobídek. Mimo zákon o investičních pobídkách tvoří systém investičních pobídek i další právní normy, a to především:

- zákon č. 586/1992 Sb., o daních z příjmů, ve znění pozdějších předpisů,
- zákon č. 435/2004 Sb., o zaměstnanosti, ve znění pozdějších předpisů,
- nařízení vlády č. 515/2004 Sb., o hmotné podpoře na vytváření nových pracovních míst a hmotné podpoře rekvalifikace nebo školení zaměstnanců v rámci investičních pobídek, ve znění pozdějších předpisů,
- nařízení vlády č. 596/2006 Sb., kterým se stanoví přípustná míra veřejné podpory v regionech soudržnosti České republiky, ve znění pozdějších předpisů.

Investičními pobídkami podle zákona se dosud rozumí:

- a) sleva na daních z příjmů,
- b) převod pozemků včetně související infrastruktury za zvýhodněnou cenu,
- c) hmotná podpora vytváření nových pracovních míst,
- d) hmotná podpora rekvalifikace nebo školení zaměstnanců,
- e) hmotná podpora pořízení dlouhodobého hmotného a nehmotného majetku pro strategické investiční akce.

Zákon o investičních pobídkách byl za svou existenci několikrát novelizován, naposledy zákonem č. 192/2012 Sb., s účinností od 12. července 2012. Tato novela přinesla některé změny ve stávající podpoře výroby ve zpracovatelském průmyslu a nově rozšířila zákonnou úpravu investičních pobídek i na nevýrobní činnosti, především na projekty z oblasti technologických center a center strategických služeb. Podpora těchto projektů, tj. projektů z oblasti průmyslového výzkumu, vývoje a inovací a z oblasti strategických služeb úzce spjatých s rozvojem informačních technologií byla do systému investičních pobídek začleněna již v roce 2002, ale pouze na úrovni rámcových programů, později sloučených do jednoho tzv. Rámcového programu pro podporu technologických center a center strategických služeb (dále jen „Rámcový program“). Kvůli problémům se zajištěním financování však došlo dne 10. července 2008 na základě rozhodnutí Správce programu – Ministerstva průmyslu a obchodu – k zastavení příjmu nových žádostí do tohoto programu.

V souvislosti s novelou zákona o investičních pobídkách z roku 2012 tak došlo zejména k těmto změnám:

- zpřístupnění investičních pobídek i pro investiční akce v oblasti technologických center a center strategických služeb,
- prodloužení doby čerpání slevy na daních z příjmů na 10 let,
- zavedení mzdových nákladů jako volitelných způsobilých nákladů pro poskytnutí investiční pobídky za předpokladu, že byly vynaloženy na nová pracovní místa v období 2 let,
- zavedení institutu strategického investora, kterému může být udělena přímá kapitálová podpora na základě schválení vládou,
- zmírnění sankcí v oblasti hmotné podpory vytváření nových pracovních míst,
- snížení předepsaného podílu strojního zařízení na celkové investici,
- zkrácení schvalovacího procesu pro reinvestice.

Touto novelou se tak podařilo eliminovat některé největší nevýhody, které do té doby český systém investičních pobídek ve srovnání s okolními zeměmi měl.

Níže je uveden přehled dosavadního fungování systému investičních pobídek od jeho zákonné úpravy v roce 2000.

Tabulka 2

Rok	Počet žádostí	Plánovaná výše investice (v mil. Kč)	Plánovaný počet PM	Legislativní úprava	Investiční pobídky (výběr hlavních forem)
2000	41	47 624	8 484	1. 5. 2000	sleva na daních z příjmů dle § 35a – 10 let dle § 35b – 5 let hmotná podpora PM region A 200 tis. Kč region B 120 tis. Kč region C 80 tis. Kč hmotná podpora rekvalifikace regiony A, B, C
2001	66	81 072	21 254		
2002	47	39 712	11 650		
2003	45	64 659	11 584		
2004	73	48 410	9 573	1. 5. 2004	sleva na daních z příjmů dle § 35a – 10 let dle § 35b – 10 let hmotná podpora PM region A 200 tis. Kč region B 100 tis. Kč region C 0 Kč hmotná podpora rekvalifikace regiony A, B, C
2005	81	59 195	11 424		
2006	106	122 601	28 944		
2007	108	69 295	22 842		
2008	61	24 209	5 965	2. 7. 2007	sleva na daních z příjmů dle § 35a – 5 let dle § 35b – 5 let od 29. 2. 2008 hmotná podpora PM region A 50 tis. Kč region B 0 Kč region C 0 Kč hmotná podpora rekvalifikace pouze region A
2009	26	15 005	2 852		
2010	19	9 908	3 062		
2011	45	24 331	5 514		

2012	44	23 094	5 326	12. 7. 2012	sleva na daních z příjmů dle § 35a – 10 let dle § 35b – 10 let hmotná podpora PM region A 50 tis. Kč region B 0 Kč region C 0 Kč hmotná podpora rekvalifikace pouze region A
2013	96	42 750	10 535		

PM: pracovní místa,
regiony A: s mírou nezaměstnanosti nad 50 % průměru ČR,
regiony B: s mírou nezaměstnanosti nad 25 % průměru ČR,
regiony C: s mírou nezaměstnanosti nad průměr ČR

Zdroj: MPO

Na základě této statistiky lze sledovat změny v objemu investic v rámci investičních záměrů i počtu pracovních míst, jež jsou nejenom odrazem vývoje ekonomiky, ale i nabídky investiční podpory státu.

Pokles počtu žádostí v letech 2009 a 2010 můžeme zčásti přičíst ekonomické recesi. Zároveň je však patrné, že počet přijatých žádostí vykazuje závislost na nabídce hlavních druhů podpor upravovaných příslušnými novelami. Největší nárůst byl v době před omezením investičních pobídek (tj. před zkrácením lhůty pro čerpání slevy na daních z příjmů na 5 let a omezením hmotné podpory nových pracovních míst a rekvalifikace). Po znovuproloužení lhůty pro čerpání slevy na daních z příjmů začal opět narůstat objem investic a tím i veřejná podpora.

1.4 Identifikace dotčených subjektů

Realizací zákona o investičních pobídkách jsou přímo dotčeny tyto subjekty:

- Ministerstvo průmyslu a obchodu
(popř. Agentura pro podporu podnikání a investic CzechInvest),
- žadatelé/příjemci – investoři,
- Ministerstvo financí (popř. orgány Finanční správy České republiky),
- Ministerstvo práce a sociálních věcí (popř. Úřad práce České republiky),
- Ministerstvo životního prostředí,
- územní samosprávné celky (obce, kraje),
- nově by mohlo být dotčeným orgánem i Ministerstvo zemědělství.

Ministerstvo průmyslu a obchodu

Zákon o investičních pobídkách spadá do působnosti Ministerstva průmyslu a obchodu. To zabezpečuje administraci celého systému a nese za celý systém zodpovědnost. Ve spolupráci s dalšími dotčenými orgány posuzuje žádosti o investiční pobídky a v rámci zákona o investičních pobídkách vydává rozhodnutí o nabídce nebo o příslibu investiční pobídky. Má kontrolní pravomoc u vybraných podmínek a povinností stanovených tímto zákonem. Dohlíží, aby nedocházelo k překročení přípustné míry veřejné podpory. Z vlastní kapitoly státního rozpočtu vynakládá prostředky na administraci a procesní zabezpečení systému a na výkon kontrolních pravomocí. Je poskytovatelem hmotné podpory pořízení dlouhodobého hmotného a nehmotného majetku pro strategické investiční akce.

Agentura pro podporu podnikání a investic CzechInvest je organizací podřízenou Ministerstvu průmyslu a obchodu a současně je subjektem zmocněným zákonem k příjmu nových žádostí v rámci systému investičních pobídek.

Žadatelé/Příjemci – investoři

Nynější struktura investorů se etabluje ze dvou oblastí – z oblastí výroby ve zpracovatelském průmyslu a z oblasti technologických center a center strategických služeb. Jedná se jak o zahraniční subjekty, tak i subjekty domácí. Zákon o investičních pobídkách je primárně zaměřen na podporu velkých podniků, nicméně žadatelé mohou být podniky všech velikostí, pokud prokáží, že jsou schopny splnit zákonné podmínky.

Ministerstvo financí

V rámci dosud platného systému je připomínkovým místem pro posuzování žádostí o investiční pobídky a je poskytovatelem investiční pobídky ve formě slevy na daních z příjmů. Prostřednictvím orgánů Finanční správy České republiky provádí kontroly vybraných podmínek a povinností stanovených zákonem.

V případě zavedení nové formy pobídky by bylo poskytovatelem i investiční pobídky ve formě osvobození od daně z nemovitých věcí.

Ministerstvo práce a sociálních věcí

Ze své kapitoly státního rozpočtu zajišťuje prostředky na vyplacení dvou forem investičních pobídek - hmotné podpory vytváření nových pracovních míst a hmotné podpory rekvalifikace nebo školení zaměstnanců. Hmotné podpory jsou poskytovány prostřednictvím Úřadu práce České republiky podle zákona o zaměstnanosti, a to na základě specifických dohod uzavíraných mezi Úřadem práce České republiky a příjemcem v závislosti na vydaných rozhodnutích o příslibu investiční pobídky.

V řízeních o poskytnutí investiční pobídky je Ministerstvo práce a sociálních věcí připomínkovým místem u těch projektů, u kterých je žádáno o zmíněné hmotné podpory. Kontrolní pravomoc nad čerpáním hmotných podpor a plněním vybraných povinností zákona o investičních pobídkách má Úřad práce České republiky.

Ministerstvo životního prostředí

Šetrnost k životnímu prostředí je jednou ze základních podmínek pro poskytnutí investičních pobídek. V rámci zákona o investičních pobídkách je proto Ministerstvo životního prostředí připomínkovým místem u všech projektů. Není poskytovatelem žádné formy podpory. Podle zákona má kontrolní pravomoc u vybrané všeobecné podmínky.

Územní samosprávné celky (obce, kraje)

Pokud investor žádá o pobídku ve formě převodu pozemků včetně související infrastruktury za zvýhodněnou cenu, obce, na jejichž katastrálním území se uskuteční výstavba, se podle dosavadního znění zákona o investičních pobídkách vyjadřují k poskytnutí této investiční pobídky na základě žádosti Ministerstva průmyslu a obchodu.

V případě zavedení nové investiční pobídky ve formě osvobození od daně z nemovitých věcí ve zvýhodněných průmyslových zónách budou obce, na jejichž katastrálním území se bude realizovat investiční akce, připomínkovým místem u této formy investiční pobídky, neboť její poskytnutí bude v konečném důsledku znamenat snížení příjmu obcí. U dosavadní investiční pobídky ve formě převodu pozemků včetně související infrastruktury za zvýhodněnou cenu budou připomínkovým místem obce nebo kraje, v jejichž vlastnictví je pozemek, na němž bude investiční akce realizována.

Ministerstvo zemědělství

Nově je navrhováno zařazení Ministerstva zemědělství mezi připomínková místa i kontrolní orgány v rámci zákona o investičních pobídkách. Ministerstvo zemědělství by se vyjadřovalo podle své působnosti k předpokladům naplnění vybrané všeobecné podmínky, která vyžaduje provedení investiční akce v oblasti výroby v oborech zpracovatelského průmyslu. Ministerstvo by nebylo poskytovatelem žádné formy investiční pobídky a ve spolupráci s Ministerstvem průmyslu a obchodu by zajišťovalo kontrolu plnění této vybrané podmínky.

1.5 Popis cílového stavu

Cílem změn je zajistit i nadále v České republice atraktivní investiční prostředí, udržet mezinárodní konkurenceschopnost České republiky v přílivu zahraničních investic, zvýšit její úspěšnost v soutěži o kvalitní zahraniční investice s vysokou přidanou hodnotou a zajistit soulad poskytování podpory s relevantními předpisy Evropské unie.

Účelem systému poskytování investičních pobídek je:

- eliminovat rozdíly mezi zaostalými a rozvinutými regiony v zemi,
- snižovat pomocí investičních pobídek rozdíly v míře nezaměstnanosti v jednotlivých regionech prostřednictvím tvorby nových pracovních míst,
- podpořit vytváření nových pracovních příležitostí s vyššími nároky na kvalifikaci,
- podpořit hospodářský rozvoj České republiky formou podpory investičních projektů zaměřených na progresivní technologie a aktivity s vysokou přidanou hodnotou a velkým exportním potenciálem,
- udržet konkurenceschopnost České republiky v oblasti přílivu zahraničních investic vůči ekonomikám dalších středoevropských států,

- zvýšit mezinárodní konkurenceschopnost České republiky v oblasti inovací, informačních technologií a strategických služeb.

Tyto cíle jsou ideálním stavem, kterého by mělo být prostřednictvím investičních pobídek dosaženo. Zároveň jsou v souladu s cíli strategie Evropa 2020 a vládou schválené Strategie regionálního rozvoje ČR 2014-2020, a zákon o investičních pobídkách tak přispívá k jejich plnění (podpoře udržitelného růstu, regionálního rozvoje, zaměstnanosti a vzdělávání, ad.).

Dílčí plnění nastavených cílů lze průběžně ověřovat ze statistik vedených v rámci systému investičních pobídek:

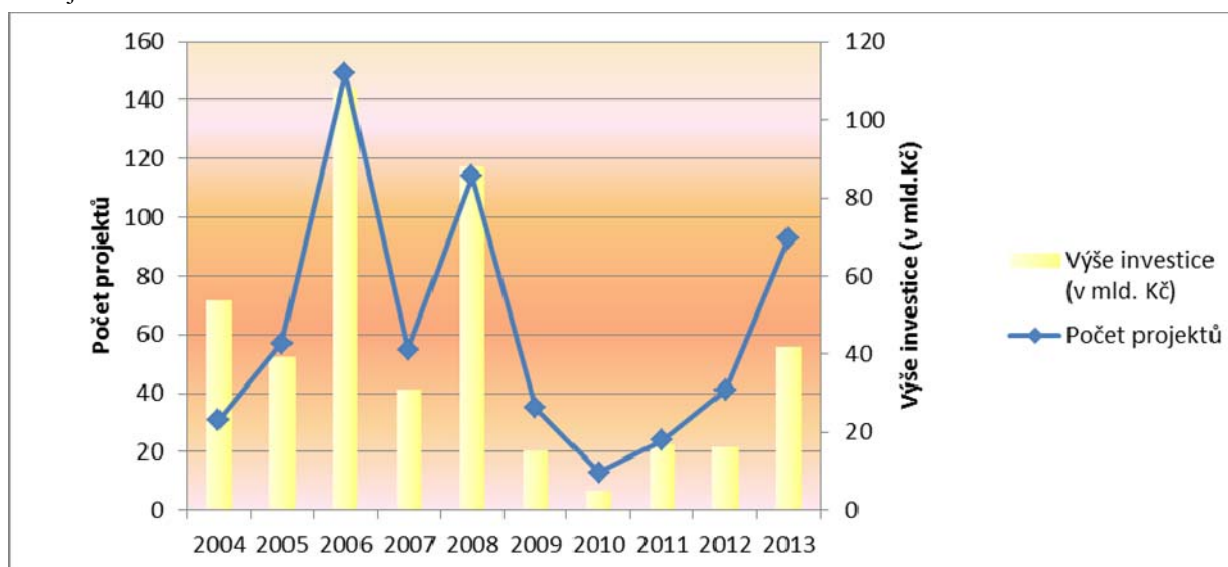
- atraktivnost investičních pobídek pro projekty z oblasti technologických center a center strategických služeb lze posoudit podle počtu přijatých záměrů z této oblasti;
cíl: zvýšit počet projektů technologických center a center strategických služeb,
- pozitivní vliv na růst zaměstnanosti lze dovést z očekávaného počtu nově vytvořených pracovních míst u jednotlivých projektů;
cíl: zvýšit celkový počet vytvořených míst v rámci podpořených projektů,
- regionální diference přispívá ke snižování rozdílů v míře nezaměstnanosti v jednotlivých regionech;
cíl: zvýšit počet nových pracovních míst ve zvýhodněných regionech,
- počet projektů směřujících do průmyslových zón zase indikuje zvětšující se obsazenost připravených průmyslových zón;
cíl: zvýšit obsazenost připravených ploch podpořených průmyslových zón,
- stejně tak počet projektů směřujících do státem podporovaných oblastí může být pomocným ukazatelem eliminování rozdílů mezi jednotlivými regiony;
cíl: zvýšit počet projektů ve státem podporovaných oblastech.

1.6 Zhodnocení rizika

Jak již bylo konstatováno v úvodu, do 30. června 2014 je zákon o investičních pobídkách slučitelný s vnitřním trhem Evropské unie na základě blokované výjimky. Dne 1. července 2014 mají nabýt účinnosti nová pravidla, jimiž se Evropská komise řídí při posuzování slučitelnosti individuálních regionálních podpor a národních programů regionálních podpor s vnitřním trhem. Vzhledem k tomu, že v oblasti regionální investiční podpory má dojít k významným změnám, je nezbytné přizpůsobit systém investičních pobídek podle nových evropských podmínek. Pokud by se měl na systém investičních pobídek vztahovat roční limit použitelnosti blokované výjimky ve výši 100 mil. EUR (resp. 150 mil. EUR) a pokud by se měl tento limit posuzovat podle maximální výše přislíbených investičních pobídek, je vyloučeno použití blokované výjimky na systém investičních pobídek v té podobě, v které funguje doposud (viz níže).

Graf 1

Zdroj: MPO



Graf zachycuje vývoj počtu žádostí a objem plánovaných investic podle data předložení záměru získat investiční pobídku. V případě ročního limitu 100 mil. EUR (resp. 150 mil. EUR) by při intenzitě podpory 25 % mohla být podpořena pouze investice v maximální částce 400 mil. EUR (cca 11 mld. Kč), příp. 600 mil. EUR (cca 16 mld. Kč).

Tabulka 3

Rok	Počet vydaných rozhodnutí	Předpokládaná investice (v mld. Kč)	Přiznaná podpora (v mld. Kč)	Z toho čerpáno ve slevě na daních z příjmů (v mld. Kč)
2000	14	16,5	6,8	1,3
2001	46	56,4	21,6	5,4
2002	38	45,2	18,0	3,3
2003	31	25,2	11,0	2,7
2004	31	53,6	15,8	3,7
2005	57	39,3	16,3	3,0
2006	149	107,7	49,5	6,8
2007	55	30,9	11,4	0,9
2008	114	87,8	23,1	1,1
2009	35	15,4	5,1	0,1
2010	13	4,9	1,7	0,2
2011	24	16,9	5,5	0
2012	41	16,3	5,3	0
2013	94	46,9	14,9	0

Zdroj: MPO

Tabulka poskytuje přehled podpory, která byla přiznána v rozhodnutích vydaných v jednotlivých letech. Největší část podpory je čerpána ve slevě na daních z příjmů, kterou však mohou příjemci uplatňovat po dobu 5 nebo 10 let. V tabulce je zachycen stav čerpání do roku 2012 podle vydaných rozhodnutí.

V případě záměrů předložených po 30. červnu 2014 nebo záměrů předložených před tímto datem, ale do 30. června 2014 nerozhodnutých, bude možné řízení dokončit pouze na základě programu podpory, který bude v souladu s novými pravidly pro posuzování slučitelnosti regionálních podpor (tedy v souladu s novým obecným nařízením o blokových výjimkách nebo notifikován podle Pokynů k regionální státní podpoře) a v souladu s mapou regionální podpory na období 1.7.2014-31.12.2020. Ta bude do právní úpravy systému investičních pobídek implementována novelou nařízení vlády č. 596/2006 Sb.

V případě, že by systém investičních pobídek nebyl v souladu s těmito dokumenty, musely by být jednotlivé investiční záměry individuálně schvalovány Evropskou komisí, což by schvalovací proces neúměrným způsobem prodloužilo. Vedle časové náročnosti je takový postup také pro samotnou Evropskou komisi nepřijatelný s ohledem na velkou administrativní náročnost jednotlivě posuzovaných případů veřejné podpory.

Je proto nezbytné připravit změnu legislativy.

Zároveň je nezbytné, aby novela reagovala i na snížení přípustných intenzit veřejné podpory v regionech České republiky. V důsledku souběhu dvou skutečností (tj. plošného snížení intenzit veřejné podpory a postupu regionů České republiky mezi vyspělejší regiony) dojde od 1. července 2014 téměř ve všech regionech NUTS 2 ke snížení podpory o 15 procentních bodů. Česká republika tím bude značně znevýhodněna v poskytování investiční podpory vůči některým okolním státům (Slovensko, Maďarsko, Bulharsko, ad.).

Velký význam zahraničních firem pro českou ekonomiku je přirozeným důsledkem vývoje. Různé formy investičních pobídek poskytují všechny země středoevropského regionu, které můžeme z hlediska přílivu zahraničních investic považovat za své hlavní konkurenty. Protože tyto země mají podobné komparativní výhody jako Česká republika, může být investiční podpora rozhodujícím faktorem k umístění investice v daném státu. Nebude-li systém investičních pobídek kompenzovat toto znevýhodnění odstraněním co nejvíce limitujících podmínek ze systému investičních pobídek, či příp. nabídkou nových stimulů, přestanou být pobídky účinným instrumentem v podpoře přílivu nových zahraničních investic, ale i k udržení investorů stávajících.

2. NÁVRH VARIANT ŘEŠENÍ

V návaznosti na novou mapu regionální podpory je třeba v první řadě novelizovat nařízení vlády č. 596/2006 Sb., kterým se stanoví přípustná míra veřejné podpory v regionech soudržnosti České republiky, ve znění pozdějších předpisů. Toto nařízení vlády, které je prováděcím předpisem k zákonu o investičních pobídkách, slouží ke stanovení míry a výše veřejné podpory, již lze na základě zákona poskytnout. Nařízení vlády je třeba upravit, aby byl zajištěn soulad poskytované výše investičních pobídek s novými intenzitami veřejné podpory vycházejícími z mapy regionální podpory na období 1. 7. 2014 – 31. 12. 2020. Tato změna bude provedena nezávisle na novele zákona o investičních pobídkách s účinností od 1. července 2014.

V kapitole 3, v níž jsou predikovány dopady předložených variant řešení, je proto při všech variantách kalkulováno již se snížením veřejné podpory na 25 %.

Dále je potřeba upravit samotný zákon o investičních pobídkách, aby byl v souladu buď s obecným nařízením o blokových výjimkách, anebo s Pokyny k regionální státní podpoře.

Varianta 0: Ponechání stávajícího znění zákona o investičních pobídkách

Vzhledem k tomu, že suma přislíbených investičních pobídek v roce 2013 přesáhla limit 100 mil. EUR (resp. 150 mil. EUR), musel by být při ponechání stávajícího stavu (podobně jako při variantě III) sestaven evaluační plán, který by byl zaslán spolu se zákonem o investičních pobídkách Evropské komisi k posouzení. Evropská komise by následně rozhodla o slučitelnosti systému investičních pobídek s vnitřním trhem Evropské unie na základě nového znění obecného nařízení o blokových výjimkách, které je podle stávající právní úpravy přímo použitelným předpisem k zákonu o investičních pobídkách. Do doby schválení evaluačního plánu a vydání rozhodnutí Evropské komise však nebude jisté, zda může systém investičních pobídek pokračovat v nezměněné podobě.

Pokud stávající znění zákona o investičních pobídkách nebo stávající znění nařízení vlády č. 596/2006 Sb. nebude v souladu s evropskou legislativou, nebudou moci být na jeho základě přijímány nové žádosti o podporu. Podpora by mohla být poskytována pouze v rámci jiných programů nebo na základě individuálního schválení Evropskou komisí.

Varianta I: Novela zákona o investičních pobídkách podle obecného nařízení o blokových výjimkách (GBER) s omezením veřejné podpory do 100 mil. EUR (resp. 150 mil. EUR) ročně

Záměrem Evropské komise je vyjmout blokovou výjimkou ze zákazu veřejné podpory jen menší programy podpory a zároveň vyloučit použití výjimky pro velké investice (konkrétně pro jednotlivé investice se způsobilými náklady nad 100 mil. EUR). Kromě této podmínky přináší nové obecné nařízení o blokových výjimkách některá procesní doplnění a zpřesnění.

Aby mohl systém investičních pobídek i nadále využívat režim blokové výjimky bez dalšího posuzování Evropskou komisí, musel by být systém podpory upraven tak, aby roční objem veřejné podpory nepřesáhl 100 mil. EUR (resp. 150 mil. EUR). Bylo by tedy nezbytné systém zefektivnit a racionalizovat výběr podporovaných oblastí tak, aby podpora plnila svůj účel a byla pobídkou k investování do oblastí, které přispějí k dlouhodobému a udržitelnému rozvoji České republiky, ale zároveň by systém pobídek omezila do té míry, aby bylo možné i nadále využít režim blokové výjimky.

V posledních letech v rámci podpory zpracovatelskému průmyslu nejvíce převažují projekty na rozšíření výroby, na které tím pádem připadá i největší objem přislíbené podpory. U těchto investic lze předpokládat, že jejich realizace není vždy závislá na příslibu investičních pobídek v takové míře, jako jsou zcela nové projekty společností, které nejsou na českém trhu dosud jakkoliv etablovány. Lze proto očekávat, že i v případě zrušení stávající podoby investičních pobídek by byla určitá část investičních projektů přesto realizována, a investiční podpora by tak mohla být omezena pouze na nové výrobní závody.

S ohledem na významný potenciál technologických center a center strategických služeb pro hospodářský rozvoj České republiky jako celku je žádoucí i nadále soustředit podporu do těchto oblastí. Podpora poskytovaná na základě zákona o investičních pobídkách by se tak zaměřila hlavně na projekty technologických center a center strategických služeb, které generují dlouhodobou perspektivu konkurenceschopnosti české ekonomiky, a v oblasti výroby by byla omezena pouze na projekty nových výrobních závodů.

Investiční akce, které v souladu s budoucími evropskými předpisy nebude možné podpořit v rámci blokové výjimky (zejména tedy velké investiční projekty se způsobilými náklady nad 100 mil. EUR a z důvodu ročního limitu režimu podpory i veškeré expanze výrobních závodů), by mohly být v rámci zákona o investičních pobídkách i nadále podpořeny, ale jen jako jednotlivé podpory (ad hoc) individuálně notifikované Evropské komisi, tj. v souladu s Pokyny k regionální státní podpoře. Zákon o investičních pobídkách by tak fungoval jako zaštiťující norma pro:

- režim podpory nových výrobních závodů v oborech zpracovatelského průmyslu a technologických center a center strategických služeb,
- platforma pro poskytování ad hoc podpory pro velké investice se způsobilými náklady nad 100 mil. EUR a pro veškeré expanze výrobních závodů.

Aby se částečně kompenzovala omezení plynoucí z budoucích předpisů Evropské komise, zejména pokud jde o snížení přípustné míry veřejné podpory v regionech České republiky, měla by připravovaná novela obsahovat i změny, které přispějí k rychlejší návratnosti investičních projektů a povedou k zjednodušení systému pobídek tak, aby byl pro investory i nadále dostatečně atraktivním.

Těchto cílů lze dosáhnout dvěma cestami:

- a) nabídkou nových stimulů, které však budou i nadále poskytovány pouze do stropu stanoveného podle mapy regionální podpory (investorům tedy nebude přislíbena vyšší podpora, ale budou ji moci vyčerpat více způsoby),
- b) odstraněním co nejvíce limitujících podmínek ze systému investičních pobídek.

A. Nové stimuly

1. Zavedení zjednodušeného konceptu „speciálních ekonomických zón“

Jedním z návrhů na zlepšení českého investičního prostředí je zavedení Speciálních ekonomických zón (dále jen „SEZ“), tj. konceptu, který již v řadě zemí úspěšně funguje desítky let a který by měl přispět ke zmenšení rozdílů mezi regiony v České republice. Koncept SEZ by byl zapracován do zákona o investičních pobídkách ve zjednodušené podobě prostřednictvím institutu „zvýhodněných průmyslových zón“. Pro tento pilotní projekt by bylo využito cca 5 již existujících průmyslových zón, které mají připravenou infrastrukturu a jejichž plocha je vymezená územním plánem. Seznam vybraných zón by schvalovala vláda na návrh Ministerstva průmyslu a obchodu.

V těchto zvýhodněných průmyslových zónách bude investorům nabízeno širší spektrum investičních pobídek, které by však i nadále byly poskytovány pouze do výše stropu regionální podpory. Oproti ostatním regionům by zde byla dostupná vyšší hmotná podpora na jedno nově vytvořené pracovní místo a na pozemky a stavby v těchto zónách by bylo poskytnuto osvobození od daně z nemovitých věcí až po dobu 10 let. Tato nová pobídka by byla navíc dostupná pouze pro nové investory.

Dvě nové investiční pobídky pro SEZ:

- hmotná podpora 300 tis. Kč na 1 vytvořené pracovní místo,
- osvobození od daně z nemovitých věcí pro nové podniky až po dobu 10 let.

2. Rozšíření regionů, v nichž bude poskytována hmotná podpora vytváření nových pracovních míst a hmotná podpora rekvalifikace nebo školení zaměstnanců

Záměrem opatření je rozšířit okruh podporovaných regionů i na státem podporované regiony podle Strategie regionálního rozvoje ČR 2014-2020 za účelem silnější motivace firem realizovat investice, a tím i vytvářet nová pracovní místa, v potřebných oblastech. Protože je však vymezení státem podporovaných regionů konstantní po dobu 6 let, neodpovídá plně potřebám podpory zaměstnanosti, neboť míra nezaměstnanosti v jednotlivých regionech různě kolísá. Z tohoto pohledu se jeví jako vhodnější podporovat regiony podle aktuální míry nezaměstnanosti. Za tímto účelem již Ministerstvo práce a sociálních věcí pravidelně sestavuje statistiky nezaměstnanosti podle okresů, které aktualizuje každého půl roku. Protože v současné době vymezení státem podporovaných regionů z větší části odpovídá regionům s mírou nezaměstnanosti 125 %, byla by rozšířena hmotná podpora na tyto regiony. Podle

možností státního rozpočtu by mohly být výše podpor navýšeny, příp. diferencovány podle oblastí. Výše podpory by měla současně zvýhodnit zaměstnavatele, kteří vytvoří pracovní místa s vyšší kvalifikací.

Rozšíření by se vztahovalo i na podporu vzdělávání, která je velmi důležitým stimulem nejen pro projekty z oblasti technologických center a center strategických služeb, ale i pro projekty z oblasti výroby, a není proto vhodné její poskytování příliš teritoriálně omezovat.

3. Zavedení podpory datových center a velkých call-center

Podpora datových center přímo navazuje na prioritní osu 4 Operačního programu Podnikání a inovace pro konkurenceschopnost 2014-2020, tedy na rozšiřování širokopásmového připojení a zavádění vysokorychlostních sítí a podporu zavádění vznikajících technologií a sítí pro digitální hospodářství a vyvíjení produktů a služeb v oblasti ICT.

Datová centra nejsou příliš náročná na počet nově vytvořených pracovních míst, nicméně poptávají pracovní sílu kvalifikovanou na specifickou práci datových center. Naopak pokud jde o výstavbu, patří datová centra svými náklady k nejdražším nemovitým stavbám. Z tohoto důvodu by byla případná podpora těmto centrům omezena na 25 % stropu stanoveného podle mapy regionální podpory, neboť lze očekávat, že tato centra by si jako způsobilé náklady volila vždy náklady na pořízení dlouhodobého majetku.

Současně se zavedením podpory datových center by bylo možné rozšířit zákonnou úpravu i na centra zákaznické podpory. Minimálním požadavkem by v případě těchto center zákaznické podpory bylo vytvoření a obsazení nejméně 500 nových pracovních míst.

4. Zvýšení dotace na pořízení dlouhodobého hmotného a nehmotného majetku

V rámci změn je dále navrhováno navýšení této formy pobídky na dvojnásobek, tj. až na 12,5 % způsobilých nákladů. Tato pobídka by byla i nadále dostupná pouze pro strategické investiční akce. Konkrétní míra podpory bude schvalována vládou.

B. odstranění limitujících překážek

V zákoně o investičních pobídkách

5. Snížení limitů pro technologická centra a centra strategických služeb

Nastavení vstupních podmínek projektů technologických center a center strategických služeb pro kvalifikaci do režimu investičních pobídek (zejména pokud jde o požadavky na minimální počet vytvořených nových pracovních míst) se v praxi ukazuje jako velmi přísné. Z toho důvodu by bylo možné snížit požadavek nově vytvořených pracovních míst u těchto projektů, a to následovně:

technologická centra:	20 nových pracovních míst (ze současných 40)
centra pro tvorbu softwaru:	20 nových pracovních míst (ze současných 40),
opravárenská centra:	70 nových pracovních míst (ze současných 100),
centra sdílených služeb:	70 nových pracovních míst (ze současných 100).

Zároveň by došlo i ke snížení počtu nových pracovních míst v parametrech pro strategickou investiční akci v oblasti technologických center, a to na 100 ze současných 120.

6. Zrušení 75% limitu maximální míry podpory pro low-tech obory ve výrobě

Protože od 1. 7. 2014 dojde k plošnému snížení výše veřejné podpory ve všech regionech České republiky na 25 %, a také vzhledem k tomu, že i v oborech vymezených jako „low-tech“ bývají realizovány projekty založené právě na využití nejmodernější technologie, Ministerstvo průmyslu a obchodu navrhuje zrušit ustanovení, kterým se snižuje podpora pro „low-tech“ projekty na 75 % hodnoty maximální míry veřejné podpory. Ve všech oborech zpracovatelského průmyslu by tak bylo ponecháno 100 % hodnoty podpory, kterou umožňuje mapa regionální podpory, tj. ve všech regionech České republiky, kromě Prahy, 25 % z hodnoty způsobilých nákladů.

7. Změna vymezení pojmu „zájemce“

Cílem změny ustanovení je snaha usnadnit vstup zahraničních investorů žádajících o investiční pobídky na český trh. Nová úprava by měla vést k tomu, aby zájemci byly nové společnosti zřízené nebo nabyté za účelem realizace investiční akce. Smyslem je, aby rozhodnutí bylo vydáno na nový projekt realizovaný novou právnickou osobou bez historie a závazků.

8. Vypuštění povinnosti prokazovat financování minimální částky z vlastních zdrojů

V praxi splnění podmínky činí časté výkladové potíže. Dalším navrhovaným opatřením proto je vypustit z všeobecných podmínek požadavek minimální výše investice financované z vlastních zdrojů.

V zákoně o daních z příjmů

9. Změna výpočtu slevy na daních z příjmů pro stávající poplatníky

Expandující společnosti mohou slevu na daních z příjmů uplatnit podle mechanismu stanoveného v § 35b zákona o daních z příjmů, tj. výši slevy zjišťují podle vzorce $S1 - S2$. Tímto výpočtem je zajištěno uplatnění slevy jen vůči nově zaváděným aktivitám, které mají přinést dodatečný zisk. Zavádění nových aktivit firem a inovace výroby však nemusí vést v převážné míře k dodatečným ziskům. Ustanovení § 35b odst. 1 písm. b) zákona o daních z příjmů by proto bylo změněno tak, aby bylo adekvátně umožněno čerpání slevy na daních z příjmů i stávajícím poplatníkům, tj. za hodnotu $S2$ byla považována ta částka daně,

kteřá je za rozhodné období nižší, nikoli vyšší, a rozhodným obdobím by nebyla poslední dvě zdaňovací období, ale tři.

10. Úprava podmínek přeměny společnosti v režimu slevy na daních z příjmů

V rámci změn se dále navrhuje upravit podmínky pro ty příjemce, kteří se rozhodnou k přeměně společnosti, ale zároveň neporuší povinnosti stanovené zákonem o investičních pobídkách. Tito příjemci by po uskutečnění přeměny nemuseli vracet peníze, které na pobídce ve formě slevy na daních z příjmů vyčerpali. I nadále by však platilo, že po zfúzování či rozdělení sloučením či převodu jmění na společníka by poplatník nemohl již dále slevu na daních z příjmů uplatňovat, čímž by bylo zamezeno jejímu spekulativnímu převádění.

11. Možnost zřeknutí se nároku na slevu na daních z příjmů

Navrhuje se umožnit příjemcům, aby se na základě svého rozhodnutí mohli vzdát svého budoucího práva čerpat slevu na daních z příjmů a tím se zároveň vyvázat z plnění podmínek zákona o daních z příjmů (tedy nikoli zákona o investičních pobídkách). Tento úkon by byl nevratný.

12. Úprava některých dalších podmínek a snížení nepřiměřených sankcí

např. snížení sankce u podmínky uvedené v § 35a odst. 2 písm. d) zákona o daních z příjmů, která se s ohledem na ne zcela jasnou proceduru posuzování ukázala v praxi jako velice přísná a bylo by vhodné ji zmírnit.

Popis legislativních změn

1. Změna zákona č. 72/2000 Sb., o investičních pobídkách a o změně některých zákonů (zákon o investičních pobídkách), ve znění pozdějších předpisů:

- § 1a, definování nových forem investičních pobídek a nových oblastí podpory,
- § 2, úprava podmínek,
- § 3, úprava výčtu dokladů, které musí žadatel předkládat při podání záměru,
- § 4, úprava postupu při poskytování investičních pobídek,
- § 5, změna definice „zájemce“,
- § 6a, precizace ustanovení o způsobilých nákladech,
- příloha k zákonu, úprava tiskopisu, na kterém se předkládá záměr získat investiční pobídku.

2. Změna nařízení vlády č. 596/2006 Sb., kterým se stanoví přípustná míra veřejné podpory v regionech soudržnosti České republiky, ve znění pozdějších předpisů:

- § 4, zrušení 75% limitu pro výrobu a zavedení 25% limitu pro datová centra,
- § 5, změna vymezení jedné investiční akce.

3. Změna zákona č. 586/1992 Sb., o daních z příjmů, ve znění pozdějších předpisů:
 - § 35a, úprava zvláštních podmínek a zmírnění některých sankcí,
 - § 35b, změna výpočtu slevy na daních z příjmů,
 - § 38r, zkrácení lhůty pro vyměření,
 - zavedení nového § 39ha, snížení odvodu z úhrnu mezd.
4. Změna zákona č. 435/2004 Sb., o zaměstnanosti, ve znění pozdějších předpisů:
 - § 111, rozšíření regionů pro poskytování hmotné podpory vytváření nových pracovních míst a hmotné podpory rekvalifikace nebo školení zaměstnanců.
5. Změna nařízení vlády č. 515/2004 Sb., o hmotné podpoře na vytváření nových pracovních míst a hmotné podpoře rekvalifikace nebo školení zaměstnanců v rámci investičních pobídek, ve znění pozdějších předpisů:
 - § 1, zavedení hmotné podpory na nová pracovní místa ve výši 100 tis. Kč (příp. podle možností státního rozpočtu 150 tis. Kč) v územních oblastech s mírou nezaměstnanosti nejméně o 25 % vyšší než je průměrná míra nezaměstnanosti v ČR a zavedení hmotné podpory ve výši 300 tis. Kč na jedno nové pracovní místo ve zvýhodněných průmyslových zónách. U pracovních míst s nároky na vyšší kvalifikaci by byla podpora navýšena o 100 tis. Kč. Podle možností státního rozpočtu by mohla být zvýšena i hmotná podpora v územních oblastech s mírou nezaměstnanosti o 50 % vyšší než je průměrná míra nezaměstnanosti v ČR na 300 tis. Kč,
 - § 2, zavedení hmotné podpory rekvalifikace nebo školení zaměstnanců v územních oblastech s mírou nezaměstnanosti nejméně o 25 % vyšší než je průměrná míra nezaměstnanosti v ČR ve výši 25 % z nákladů na rekvalifikaci nebo školení a zvýšení hmotné podpory rekvalifikace nebo školení zaměstnanců v územních oblastech s mírou nezaměstnanosti nejméně o 50 % vyšší než je průměrná míra nezaměstnanosti v ČR na 50 % z nákladů na rekvalifikaci nebo školení.
6. Změna zákona č. 338/1992 Sb., o dani z nemovitých věcí, ve znění pozdějších předpisů:
 - § 4, osvobození od daně z pozemků na území zvýhodněných průmyslových zón,
 - § 9, osvobození od daně ze staveb na území zvýhodněných průmyslových zón.

Varianta II: Novela zákona o investičních pobídkách podle obecného nařízení o blokových výjimkách (GBER) s veřejnou podporou nad 100 mil. EUR (resp. 150 mil. EUR) ročně

Z navrhovaných změn revidovaného znění obecného nařízení o blokových výjimkách je z pohledu investičních pobídek nejzásadnější omezení objemu podpory na 100 mil. EUR (resp. 150 mil. EUR) ročně, neboť předpokládaná výše ročně přislíbených investičních pobídek může tento limit několikanásobně překročit. V rámci veřejných konzultací k novému znění obecného nařízení o blokových výjimkách bylo proto Českou republikou požadováno vypuštění, příp. navýšení tohoto limitu.

V rámci jednání ke konečné podobě obecného nařízení o blokových výjimkách Evropská komise připustila možnost použitelnosti blokové výjimky i na režimy podpory, které stanovený limit přesahují. Evropská komise by však musela takový režim podpory individuálně posoudit. Systém investičních pobídek by musel mít vypracován evaluační plán, který by byl spolu s návrhem novely zaslán Evropské komisi. Ta by pak na základě posouzení rozhodla, zda může být tento režim podpory vyňat ze zákazu veřejné podpory na základě blokové výjimky či nikoli. Do okamžiku vydání rozhodnutí Evropské komise však nebude jisté, zda se systém investičních pobídek bude moci i nadále řídit podmínkami blokové výjimky i přesto, že objem ročně přislíbených pobídek přesahuje 100 nebo 150 mil. EUR.

V případě kladného posouzení ze strany Evropské komise by mohl zůstat zachován rozsah podporovaných oblastí v rámci zákona o investičních pobídkách, tj. včetně expanzí výrobních závodů. Evropská komise však může své rozhodnutí podmínit splněním dalších podmínek, příp. navrhnout další úpravy zákona o investičních pobídkách. I nadále by však v rámci zákona o investičních pobídkách nemohly být podporovány velké investice se způsobilými náklady nad 100 mil. EUR (stejně jako při předchozích dvou variantách), neboť obecné nařízení o blokových výjimkách takovou podporu nebude nově umožňovat.

I v případě této varianty by byla dále realizována opatření na zjednodušení systému investičních pobídek popsána ve variantě I, která usnadní čerpání investičních pobídek a zvýší pružnost celého systému.

Popis legislativních změn

Rozsah legislativních změn by byl obdobný jako v případě varianty I.

Varianta III: Novela zákona o investičních pobídkách podle Pokynů k regionální státní podpoře (RAG)

Aby se na systém investičních pobídek nevztahoval žádný limit ročních výdajů, který by omezoval okruh podporovaných oblastí, a aby v rámci jednoho režimu podpory mohly být podporovány i velké investice se způsobilými náklady nad 100 mil. EUR jako doposud, bylo by nutné podstoupit proces notifikace dle článku 108 Smlouvy o fungování Evropské unie a zákon by musel být upraven v souladu s Pokyny k regionální státní podpoře. K zákonu o investičních pobídkách by musela být provedena rozsáhlá analýza vlivu režimu podpory na společný trh Evropské unie. Tato analýza by musela zhodnotit a prokázat, že

- podpora přispívá ke společnému cíli (tj. snižuje rozdíly v úrovni hospodářského rozvoje mezi jednotlivými regiony Evropské unie),
- jedná se o nezbytný státní zásah, který přispívá k efektivnímu fungování trhu a posiluje konkurenceschopnost,
- použité nástroje hospodářské politiky státu jsou vhodnější než jiné alternativy,
- podpora má motivační účinek na investory (tj. mění jejich chování),

- výše podpory je omezená na minimum,
- pozitivní účinky podpory převyšují nad negativními,
- podpora je transparentní.

Každý investiční projekt by musel mít dále zpracován kontrafaktuální scénář, který by zahrnoval i analýzu přínosů pro region a analýzu, která by stanovila dodatečné náklady investice v místě oproti jiné zvažované lokalitě. Výše podpory by se pak zároveň odvíjela i od výše vyčíslených dodatečných nákladů (při respektování stropu veřejné podpory podle mapy regionální podpory). Žadatel by musel také doložit skutečnosti, na základě kterých byly alternativní scénáře realizace projektu konstruovány.

Poskytovatel by dále při rozhodování o udělení investiční pobídky musel důkladně zkoumat, zda prokazatelně došlo k naplnění podmínky motivačního účinku a že investice byla skutečně vyvolána existencí podpory.

Novelizace systému investičních pobídek podle Pokynů k regionální státní podpoře by zároveň měla reagovat i na snížení přípustných intenzit veřejné podpory v regionech České republiky oproti některým okolním státům a podobně jako ve variantě I kompenzovat toto znevýhodnění odstraněním co nejvíce limitujících podmínek ze systému investičních pobídek a nabídnout dodatečné stimuly, které se však i nadále musí držet na hranici přípustné míry veřejné podpory. I v rámci této varianty by tedy byla realizována opatření na zjednodušení systému investičních pobídek, která přispějí k rychlejší návratnosti investic a sníží byrokratickou zátěž investorů. Taková úprava by byla zároveň i kompenzací náročnějších a finančně nákladnějších podmínek při podávání žádostí.

Popis legislativních změn

Protože Pokyny k regionální státní podpoře nejsou přímo použitelným předpisem, musely by být provedeny rozsáhlejší legislativní změny v rámci jednotlivých ustanovení zákona o investičních pobídkách. Výčet novelizovaných ustanovení v rámci jednotlivých zákonů by však zůstal stejný jako v případě varianty I a II.

Navíc oproti předchozím variantám by při variantě novelty podle Pokynů k regionální státní podpoře muselo být zavedeno nové ustanovení v nařízení vlády č. 596/2006 Sb., kterým by se upravilo poskytování podpory pouze do výše kalkulovaných dodatečných nákladů. Dále by musela být přijata nová vyhláška, která by stanovila sektory, v nichž by nemohly být investiční pobídky uděleny.

3. VYHODNOCENÍ NÁKLADŮ A PŘÍNOSŮ

3.1 Identifikace nákladů a přínosů

Investiční pobídky jsou nástrojem hospodářské politiky státu, který pozitivně ovlivňuje konkurenceschopnost a hospodářský růst, zvyšuje zaměstnanost, umožňuje vstup nových technologií a vede k hospodářskému oživení a zlepšení podmínek v regionu. Přesto bývají investiční pobídky z ekonomického hlediska vnímány rozporuplně. Deklarovanými pozitivními vlivy investičních pobídek na hospodářský růst země se zabývala řada analýz a studií. Nepřekonatelným úskalím při vyhodnocování systému pobídek je však nedostupnost některých dat a omezené množství dlouhodobě kvantifikovaných ekonomických informací.

V letech 2009 a 2010 byla společností Deloitte zpracována studie, která se na základě ekonomického modelu postaveného na určitých zjednodušujících předpokladech snaží o vyčíslení ekonomických dopadů a přínosů projektů, které obdržely rozhodnutí o příslibu investičních pobídek v letech 1998-2008. Studie dokládá pozitivní dopad investičních pobídek na pracovní trh, na státní rozpočet (tj. postupné zvyšování fiskálních příjmů generovaných z projektů podpořených investičními pobídkami) a další efekty jako přenos know-how či import manažerských zkušeností. Díky přesunu technologického know-how od mateřských společností působí i na konkurenční prostředí v daném odvětví, kvůli čemuž jsou ostatní subjekty, které neobdržely investiční pobídky, nuceny zvyšovat efektivitu a zlepšovat své zázemí, technologie, postupy atd.

Obecně lze dopady rozdělit na přímé a nepřímé. Přímé efekty jsou spojeny s konkrétní investicí a dají se více nebo méně přesně vyjádřit. Nepřímé efekty naopak nejsou způsobeny přímo danou investicí, ale jsou až jejím následkem. Zatímco přímé efekty se projevují už v krátkém období, nepřímé efekty se mohou rozvinout až teprve v delším časovém horizontu.

Dopad celého systému investičních pobídek a jeho případných změn můžeme identifikovat v rámci těchto oblastí:

- dopady na státní rozpočet,
- dopady na pracovní trh,
- dopady na podnikatelské subjekty,
- dopady na mezinárodní konkurenceschopnost,
- dopady na územní samosprávné celky (obce, kraje),
- dopady na životní prostředí.

Stávající, ani navrhovaná právní úprava investičních pobídek nemá žádný dopad na rovné postavení mužů a žen nebo ve vztahu k ochraně soukromí a osobních údajů, ani žádné přímé dopady do sociální oblasti, včetně dopadů na specifické skupiny obyvatel, zejména osoby sociálně slabé, osoby se zdravotním postižením a národnostní menšiny.

3.2 Náklady

Náklady můžeme blíže konkretizovat v těchto oblastech:

3.2.1 Dopady na státní rozpočet

Dopady systému investičních pobídek na státní rozpočet jsou v podobě:

- výdajů na vyplácení veřejné podpory,
- snížení příjmů z důvodu daňových osvobození či snížení daní,
- výdajů na administraci a procesní zabezpečení systému,
- výdajů na zajištění kontrolních činností.

Zpracovatelský průmysl

Při kvantifikování dopadů novely zákona o investičních pobídkách na státní rozpočet požádalo Ministerstvo průmyslu a obchodu o spolupráci Vysokou školu ekonomickou v Praze, která na základě testování sestavila regresní model mapující závislost podpořených investic na změnách v investiční podpoře i ekonomickém vývoji indikovaném vývojem hrubé přidané hodnoty. V rámci provedené analýzy bylo prokázáno, že objem podpořených investic a počet podpořených vytvořených pracovních míst je závislý jak na investiční podpoře, tak na vývoji hospodářství, neboť firmy své investice podřizují ekonomickým očekáváním, resp. investice jsou odrazem pozitivních očekávání. Model tak dokáže na hladině významnosti 95 % odhadnout změnu počtu podpořených pracovních míst a změnu objemu podpořených investic v závislosti na investiční podpoře a hrubé přidané hodnotě.

Po dosažení dat do regresního modelu lze získat odhad budoucího počtu podpořených pracovních míst a objem podpořených investic při realizaci navrhovaných opatření.

Tabulka 4

Rok	Výše investice (v mil. Kč)			Počet pracovních míst		
	se změnou	beze změny	rozdíl	se změnou	beze změny	rozdíl
2014	74 216	31 066	43 150	14 647	7 363	7 284
2015	46 627	31 066	15 561	9 990	7 363	2 627
2016	46 627	31 066	15 561	9 990	7 363	2 627
2017	46 627	31 066	15 561	9 990	7 363	2 627
2018	46 627	31 066	15 561	9 990	7 363	2 627
2019	46 627	31 066	15 561	9 990	7 363	2 627
2020	46 627	31 066	15 561	9 990	7 363	2 627
Celkem	353 976	217 463	136 513	74 586	51 541	23 045

Zdroj: Vysoká škola ekonomická v Praze

S ohledem na historické nastavení systému investičních pobídek, zejména pokud jde o podporované oblasti nebo vstupní podmínky podporovaných investic, model generuje data platná pouze pro oblast výroby ve zpracovatelském průmyslu při zachování podpory expanzí a bez omezení počtu nových pracovních míst (neboť tato podmínka ve zpracovatelském průmyslu nebyla dosud aplikována, nelze určit váhu, která by mohla být do modelu promítnuta). Dopady na státní rozpočet při jednotlivých variantách jsou pak kalkulovány níže.

Vzhledem k tomu, že k 30. červnu 2014 dojde k plošnému snížení míry veřejné podpory, lze v souladu s novou mapou regionální podpory uvažovat s mírou podpory ve výši 25 % způsobilých nákladů (kromě hlavního města Prahy, kde je 0 %). Konečná míra podpory je dále závislá i na velikosti podniku. V případě středně velkých podniků se veřejná podpora navyšuje o 10 procentních bodů, v případě malých podniků o 20 procentních bodů.

Mezi investory využívajícími investiční pobídky dominují zejména velké společnosti. Počet projektů malých a středních podniků v rámci systému investičních pobídek se pohybuje v řádu jednotek. Podle zjištění Vysoké školy ekonomické v Praze dosáhl podíl malých a středních podniků na celkovém objemu investic do roku 2013 3,41 %. Pokud tento podíl zůstane zachován, bude průměrná maximální povolená míra veřejné podpory 25,682 %.

Tabulka 5

Rok	Objem podpořených investic (v mil. Kč)			Maximální míra veřejné podpory (v mil. Kč)		
	se změnou	beze změny	rozdíl	se změnou	beze změny	rozdíl
2014	74 216	31 066	43 150	19 060	7 978	11 082
2015	46 627	31 066	15 561	11 975	7 978	3 996
2016	46 627	31 066	15 561	11 975	7 978	3 996
2017	46 627	31 066	15 561	11 975	7 978	3 996
2018	46 627	31 066	15 561	11 975	7 978	3 996
2019	46 627	31 066	15 561	11 975	7 978	3 996
2020	46 627	31 066	15 561	11 975	7 978	3 996
Celkem	353 976	217 463	136 513	90 908	55 849	35 059

Zdroj: Vysoká škola ekonomická v Praze

Je však třeba si uvědomit, že konkrétní čísla budou odrazem celkového vývoje v podnikatelském sektoru (do modelu je implementováno prostřednictvím vývoje hrubé přidané hodnoty).

Celé znění analýzy bude dostupné na internetových stránkách Ministerstva průmyslu a obchodu.

Technologická centra a centra strategických služeb

V případě technologických center a center strategických služeb nebylo možné regresní model použít. Testování neprokázalo závislost výše investic na ekonomickém vývoji měřeným vývojem HDP a hrubou přidanou hodnotou, v případě počtu nových pracovních míst byly výsledky pozitivnější, nicméně nelze vyloučit jejich náhodnost vzhledem ke krátkému období pozorování.

Rekvalifikace

Tato forma pobídky spadá do kategorie podpory vzdělávání, nikoli regionální investiční podpory, a její výše se proto nezapočítává do stropu veřejné podpory stanoveného podle mapy regionální podpory. Uplatňování této pobídky je proto kalkulováno samostatně.

Varianta 0

Od přijetí zákona v roce 2000 do konce roku 2013 dosáhla celková výše veřejné podpory přislíbené v 743 rozhodnutích o příslibu investičních pobídek 206 mld. Kč. Ze statistiky posledních let však vyplývá, že až třetina společností ročně nesplní zákonné podmínky pro čerpání investičních pobídek, tj. (zjednodušeně řečeno) až třetina ročně přislíbené podpory nemůže být vůbec čerpána.

Největší objem podpory je uplatňován ve slevě na daních z příjmů. Průměrné roční čerpání slevy na daních z příjmů se pohybuje ve výši cca 2,5 mld. Kč. V roce 2012 byla na slevě na daních z příjmů vyčerpána cca 1 mld. Kč. Největší čerpání bylo v roce 2007, kdy byly na slevě na daních z příjmů vyčerpány 4 mld. Kč. Celkem bylo do konce roku 2012, tj. za 12 let existence daňových úlev, vyčerpáno 28,4 mld. Kč. Protože byla sleva na daních z příjmů přislíbena na 5 nebo 10 let, u většiny společností není čerpání ještě ukončeno. V případě společností, které obdržely příslib v letech 2001-2004, u kterých je již většina projektů uzavřených, se pohybuje průměrné čerpání ve formě slevy na daních z příjmů ve výši 23 %.

Druhou největší položkou čerpání je pak hmotná podpora vyplácená z rozpočtu Ministerstva práce a sociálních věcí. Na hmotné podpoře vytváření nových pracovních míst bylo od roku 2000 do roku 2013 vyplaceno 5,2 mld. Kč a na hmotné podpoře rekvalifikace nebo školení zaměstnanců 1,8 mld. Kč. S ohledem na výrazné omezení hmotné podpory z roku 2008 došlo v posledních letech k postupnému snižování ročních výdajů na tyto podpory. V roce 2013 tak bylo na podporu vytváření nových pracovních míst vyplaceno pouze 18,6 mil. Kč a na podporu rekvalifikace nebo školení 5,4 mil. Kč.

Hmotná podpora pořízení dlouhodobého hmotného a nehmotného majetku, která byla do zákona začleněna v roce 2012, nebyla zatím čerpána.

Stejně tak u podpory technologických center a center strategických služeb není zatím možné určit objem čerpání, neboť první projekty z této oblasti obdržely rozhodnutí na konci r. 2012 a na splnění zákonných podmínek pro čerpání investičních pobídek mají tři roky.

Varianta I

Zpracovatelský průmysl

Jak již bylo zmíněno výše, cílem regrese provedené Vysokou školou ekonomickou v Praze bylo zhodnotit reakci investorů na změnu investiční podpory při udržení předpokládaného ekonomického vývoje. V případě novely podle varianty I by došlo k omezení podpory zpracovatelského průmyslu pouze na nové výrobní závody. Lze očekávat, že u těchto projektů by byla vždy splněna nově zaváděná podmínka minimálního počtu 20 nových pracovních míst.

Podíl projektů zavedení výroby na celkovém počtu pobídkami podpořených projektů z oblasti zpracovatelského průmyslu vykazuje nemalé meziroční výkyvy. V posledních letech navíc tento podíl výrazně poklesl. Ze statistiky posledních 4 let vychází podíl projektů zavedení výroby na celkovém objemu investic pobídkami podpořených projektů 20 %, na celkovém počtu nových pracovních míst pak 28 %.

Vyjdeme-li z dat získaných regresním modelem (viz tabulka 5) vychází výše investičních pobídek při respektování jejich maximálního stropu stanoveného podle mapy regionální podpory na 11 975 mil. Kč ročně (při odhlédnutí od skokového nárůstu projektů v prvním roce nabytí účinnosti novely). Při uplatnění podílu připadajícího na projekty se zavedením nové výroby lze roční objem přislíbených pobídek při variantě I stanovit na 2 395 mil. Kč.

Toto číslo udává maximální výši veřejné podpory. S ohledem na níže uvedené skutečnosti, lze předpokládat, že strop podpory nebude vyčerpán v plné výši:

- u projektů z let 2001-2004 se pohybuje průměrné čerpání slevy na daních z příjmů ve výši 23 % při průměrné výši veřejné podpory 47 % způsobilých nákladů,
- průměrné roční čerpání hmotné podpory pracovních míst činí cca 430 mil. Kč ročně,
- od 1. 7. 2014 dochází ke snížení přípustných intenzit veřejné podpory na 25 % ve všech regionech NUTS 2 s výjimkou Prahy, kde je 0 %,
- novelou budou realizována opatření, která přispějí k vyššímu čerpání investičních pobídek,
- ze statistik investičních pobídek vyplývá, že v některých letech až třetina projektů nesplnila zákonem stanovené podmínky.

Vzhledem k těmto skutečnostem lze očekávat zvýšení celkového čerpání investičních pobídek min. na 50 % stropu veřejné podpory.

Technologická centra a centra strategických služeb

V případě technologických center a center strategických služeb nebylo možné regresní model použít (viz výše). V roce 2013 byly přijaty celkem 4 záměry získat investiční pobídku pro projekty technologických center a center strategických služeb. S ohledem na úpravu vstupních podmínek projektů těchto center a rozšíření podpory i na datová centra a velká centra zákaznické podpory se očekává alespoň trojnásobné zvýšení počtu žádostí z této oblasti.

Vyjdeme-li ze zkušeností s Rámcovým programem, můžeme stanovit průměrný počet nových pracovních míst v technologických centrech na 25. V případě center strategických služeb se průměrné počty zaměstnanců řídí typem centra. Dle statistik by tak předpoklad průměrného počtu nových pracovních míst v těchto centrech činil v případě varianty I celkem 925.

Oproti projektům z oblasti výroby je u technologických center a center strategických služeb vyšší podíl malých a středních podniků, u kterých se míra veřejné podpory navyšuje o 10 nebo 20 procentních bodů. Průměrná výše veřejné podpory tedy dle podílu malých a středních podniků vychází na 28,45 % způsobilých nákladů. V případě technologických center a datových center je zároveň vyšší pravděpodobnost, že by si investoři zvolili jako způsobilé náklady dlouhodobý hmotný a nehmotný majetek.

Na základě propočtů dle shora uvedených předpokladů by pak roční objem přislíbené podpory pro tyto projekty dosahoval 432 mil. Kč. Protože dosud nejsou zkušenosti s čerpáním investičních pobídek u těchto projektů, očekáváme obdobnou míru čerpání jako u zpracovatelského průmyslu.

Rekvalifikace

S ohledem na rozšíření regionů pro poskytnutí této pobídky a vzhledem k současnému omezení podpory v oblasti výroby se na základě statistik Ministerstva průmyslu a obchodu odhaduje průměrné čerpání této pobídky při variantě I ve výši 45,5 mil. Kč ročně.

Varianta II

Zpracovatelský průmysl

Novou plánovanou podmínkou pro udělení investiční pobídky ve zpracovatelském průmyslu je minimální počet vytvořených pracovních míst v počtu 20. Počet projektů, který v letech 2000 až 2013 tuto podmínku nesplňoval, dosáhl počtu 96. Vývoj podílu investic s méně než 20 pracovními místy značně kolísá, proto lze jen těžko odhadnout jejich budoucí objem. V této souvislosti je třeba také připomenout skutečnost, že část firem nová pracovní místa nesleduje, neboť to není podmínkou získání veřejné podpory. Na základě propočtů ze statistik Ministerstva průmyslu a obchodu lze stanovit podíl na celkovém objemu podpořených investic ve výši 6,97 %.

Vyjdeme-li dále z dat získaných regresním modelem (viz tabulka 5) vychází výše investičních pobídek na 11 975 mil. Kč ročně (při odhlédnutí od skokového nárůstu projektů v prvním roce nabytí účinnosti novely). Při uplatnění podílu připadajícího na projekty, které by nesplnily podmínku minimálního počtu 20 nových pracovních míst, lze pak roční objem přislíbených pobídek při variantě II stanovit na 11 140 mil. Kč.

Toto číslo udává maximální výši veřejné podpory. Odhadovanou výši průměrného ročního čerpání lze stanovit obdobně jako v případě varianty I, tj. min. na 50 % stropu veřejné podpory.

Technologická centra a centra strategických služeb

Dopady z podpory této oblasti by byly stejné jako při variantě I.

Rekvalifikace

V případě této varianty lze očekávat zvýšení nákladů na tuto pobídku. Na základě statistik Ministerstva průmyslu a obchodu se odhaduje průměrné čerpání ve výši 156 mil. Kč ročně.

Varianta III

Zpracovatelský průmysl

I v případě této varianty, stejně jako u varianty II, je potřeba upravit data získaná z regresního modelu o podíl projektů, který by nesplnil novou podmínku minimálního počtu 20 nově vytvořených pracovních míst. Tento podíl byl stanoven ve výši 6,97 % z celkového objemu podpořených investic a roční objem veřejné podpory tak vychází na 11,14 mld. Kč (viz varianta II). Při variantě III by však zároveň došlo i k úpravám zákona o investičních pobídkách podle Pokynů k regionální státní podpoře, která výrazně zpřísňují posuzování jednotlivých žádostí a zvyšují administrativní a finanční náročnost jejich předkládání (zejména prokazování motivačního účinku, zpracování kontrafaktuálního scénáře ad.). Na základě této skutečnosti lze dovodit, že počet žádostí při variantě III by byl oproti stavu při variantě II podstatně nižší, konkrétní míru snížení z důvodu přísnějších podmínek posuzování žádostí lze však jen obtížně stanovit.

Technologická centra a centra strategických služeb

V návaznosti na zmírnění všeobecných podmínek a rozšíření podpory i na datová centra a velká centra zákaznické podpory lze očekávat nárůst počtu projektů tohoto typu center tak, jak je kalkulováno u varianty I. Z důvodu přísnějších podmínek podle Pokynů k regionální státní podpoře, která jsou doprovázena i vyššími finančními náklady na straně žadatele, lze stejně jako v případě výroby ve zpracovatelském průmyslu předpokládat snížení počtu projektů oproti variantám I a II. Konkrétní míru snížení lze však jen velmi obtížně predikovat.

3.2.2 Dopady na podnikatelské subjekty

Dopady systému investičních pobídek na podnikatelské subjekty jsou v podobě:

- administrativní zátěže podnikatelů při podávání žádosti o investiční pobídku a s tím spojené náklady na zajištění všech podkladů a ověřených podpisů,
- vedení oddělené evidence pro účely čerpání veřejné podpory a následných kontrol.

Příjemci jsou kvůli účasti v systému investičních pobídek povinni vést oddělenou evidenci z důvodu zabezpečení transparentnosti čerpání a pro usnadnění prováděných kontrol, což zůstává stejné u všech zvažovaných variant.

V případě variant I a II jsou přijímána opatření, která systém investičních pobídek zjednoduší a zejména také sníží administrativní zátěž podnikatelů při podávání žádostí o podporu i následném čerpání investičních pobídek. S ohledem na rozdílné postavení a fungování jednotlivých investorů je však obtížné tyto náklady přesně vyčíslit. Jedná se zejména o tato opatření:

- snížení počtu dokladů předkládaných spolu se žádostí o investiční pobídku (např. výroční zprávy, doklad prokazující naplnění motivačního účinku, některé duplicitní doklady předkládané zájemcem apod.),
- zjednodušení definice zájemce,
- odstranění některých omezujících podmínek ze zákona o investičních pobídkách (např. povinnosti prokazovat proinvestování minimální částky z vlastních zdrojů) i ze zákona o daních z příjmů (např. zákaz fúzí, ad.),
- zmírnění některých sankcí zákona o daních z příjmů.

V případě varianty III budou kromě těchto opatření realizovány i další požadavky plynoucí z Pokynů k regionální státní podpoře, které naopak dodatečně zvýší administrativní zátěž při předkládání žádosti o investiční pobídku, a tím zvýší i finanční náklady spojené s podáním této žádosti. Jedná se zejména o tyto podmínky:

- vypracování alternativního scénáře realizace investiční akce,
- dokládání skutečností, na základě kterých jsou scénáře realizace investiční akce konstruovány,
- kalkulování dodatečných nákladů realizace investiční akce,
- podrobné zkoumání motivačního účinku podpory ze strany poskytovatele, ad.

3.2.3 Dopady na územní samosprávné celky (obce, kraje)

Dopady na územní samosprávné celky jsou v podobě:

- ušlých příjmů z investiční pobídky poskytované formou prodeje pozemků a související infrastruktury za zvýhodněnou cenu, nově by se mohlo jednat i o ušlý příjem z daně z nemovitých věcí,
- náklady na přípravu průmyslových zón.

Prodej pozemků včetně související infrastruktury za zvýhodněnou cenu i příprava případných průmyslových zón jsou realizovány zcela v režii jednotlivých obcí a krajů a zůstávají při všech variantách nezměněny.

U variant I až III se však dopady na územní samosprávné celky zvýší z důvodu nově zaváděné pobídky ve formě osvobození od daně z nemovitých věcí ve zvýhodněných průmyslových zónách. Zatímco daň z příjmu právnických osob je dle rozpočtového určení daní příjmem státního rozpočtu, daň z nemovitých věcí je čistým příjmem municipality, kde se daná průmyslová zóna nachází.

Zákon o dani z nemovitých věcí upravuje daně z pozemků i ze staveb. U některých pozemků a staveb se do výše daně nepromítne jen sazba daně, ale také koeficienty. Ty jsou sice dány zákonem, ale ten zároveň umožňuje obcím jejich výši měnit (snižovat i zvyšovat) či dokonce využít místní koeficient.

Sazby daně jsou stanoveny dle různých typů pozemků. Sazby daně z nemovitých věcí za 1 m² vztahující se k průmyslovým objektům jsou následující:

- zpevněné plochy pozemků, užívané k podnikatelské činnosti, sloužící pro průmysl, stavebnictví, dopravu, energetiku, ostatní zemědělskou výrobu a ostatní podnikatelskou činnost 5 Kč,
- stavby sloužící pro průmysl, stavebnictví, dopravu, energetiku 10 Kč,
- ostatní stavby 6 Kč,
- ostatní plochy, pokud jsou předmětem daně 0,2 Kč.

V případě průmyslových zón v České republice jsou pozemky standardně využívány v poměru 1/3 zastavěná plocha, 1/3 zpevněná plocha a 1/3 ostatní. Pokud by tedy nový investor potřeboval pro investiční akci např. pozemek o velikosti 10 ha, lze při využití plochy dle výše uvedeného poměru určit daň z nemovitých věcí následovně:

- stavby sloužící pro průmysl: 33 333 m² x 10 Kč = 333 tis. Kč,
- zpevněné plochy: 33 333 m² x 5 Kč = 167 tis. Kč,
- ostatní plochy: 33 334 m² x 0,2 Kč = 7 tis. Kč,
- celkem: cca 507 tis. Kč.

Celková hodnota může být znásobena koeficientem a dosahovat hodnoty až 2,53 mil. Kč ročně. Protože osvobození od daně z nemovitých věcí bude možné uplatňovat až po dobu 10 let, může částka osvobození pro takový projekt dosáhnout až na 25,33 mil. Kč.

Tato pobídka bude poskytována pouze na základě souhlasu příslušné obce ve zvýhodněných průmyslových zónách schválených vládou a pouze novým investorům.

3.2.4 Dopady na životní prostředí

Ministerstvo životního prostředí je dotčeným orgánem v řízeních o poskytnutí investiční pobídky a zůstává jím i ve všech zvažovaných variantách. Každý jednotlivý projekt tedy je a nadále bude posuzován i z hlediska dopadů na životní prostředí při všech třech variantách, aby nedocházelo k negativnímu ovlivňování životního prostředí ze strany investorů. Klíčovou roli zde mají i municipality, které mají dostatek nástrojů (zejména územně plánovacích) pro nasměrování investorů do vhodných lokalit (průmyslových zón).

3.3 Přínosy

3.3.1 Dopady na státní rozpočet

Zdrojem příjmu do státního rozpočtu jsou:

- odvody zákonného pojištění za zaměstnance,
- daň z příjmů fyzických osob ze závislé činnosti,
- daň z příjmů právnických osob odvedená nad rámec přislíbené pobídky nebo po uplynutí lhůty daňového zvýhodnění,
- nepřímé daně z vyšší produktivity nových investic,
- přínosem je rovněž i úspora nákladů na případné vyplácení dávek v nezaměstnanosti pro osoby, které jsou zaměstnány na nově vytvořených pracovních místech.

Zpracovatelský průmysl podle regresního modelu

Nové investice jsou založeny na moderních technologiích. Ty vyžadují nadproporcionální zastoupení kvalifikované pracovní síly. Zahraniční investoři vynakládají na tuto kvalifikovanou pracovní sílu zvýšené finanční prostředky. To se následně projevuje v daňových příjmech ze závislé činnosti.

Na základě empirického šetření Vysoké školy ekonomické v Praze z roku 2010 bylo zjištěno, že v rámci nových investičních projektů přesahuje průměrná mzda o 8 % průměr ve zpracovatelském průmyslu. Průměrná mzda ve zpracovatelském průmyslu dosahovala ve 3. kvartálu roku 2013 24 195 Kč.

Na základě těchto předpokladů a při uvažovaném počtu nových pracovních míst 23 045 ze základního modelu kalkulovaného Vysokou školou ekonomickou v Praze (viz tabulka 4) lze stanovit celkový objem hrubých mezd na tato pracovní místa za pět let povinné udržitelnosti na 36,13 mld. Kč. K dodatečnému zdanění (díky nadprůměrným mzdám o 8 %) přepadá 2,89 mld. Kč. Při zahrnutí sociálního a zdravotního pojištění a daně z příjmu ze závislé činnosti činí dodatečné zdanění (vč. sociálního a zdravotního pojištění zaměstnance i zaměstnavatele) 50 % hrubé mzdy. V absolutních číslech toto zdanění dosahuje 1,45 mld. Kč (předpokládaný přínos po zvýšení investiční podpory) při udržení míst po dobu 5 let.

Z předpokládaného počtu nově vytvořených pracovních míst lze usuzovat, že většina těchto pracovních míst bude obsazena pracovníky v současnosti zaměstnanými jinde. Počet dodatečně zaměstnaných lze odhadnout na 30 %, tj. 7 682 zaměstnanců. K dodatečnému zdanění tak připadá 11,14 mld. Kč za 5 let udržitelnosti. Při zdanění 50 % tak vzniká dodatečný daňový příjem 5,57 mld. Kč.

Z hlediska veřejných rozpočtů jsou vedle daňových příjmů klíčové úspory dávek v nezaměstnanosti. Při výše uvedeném počtu dodatečně zaměstnaných 7 682 zaměstnanců a nákladech na jednoho nezaměstnaného ve výši 120 000 Kč ročně dosahuje úspora pro veřejné rozpočty 4,61 mld. Kč po dobu 5 let udržitelnosti.

Tyto základní fiskální přínosy na trhu práce tak dosahují při zachování lhůty udržitelnosti (5 let) celkové výše 11,62 mld. Kč.

Další pozitivní efekty pro státní rozpočet vytváří vyšší výběr nepřímých daní související s vyšší produktivitou nových investic. Dle empirického šetření Vysoké školy ekonomické v Praze z roku 2010 připadalo v roce 2008 v investičně podpořených společnostech na jednoho zaměstnance 5,197 mil. Kč tržeb, 2,217 mil. Kč exportu. Odhadnout dodatečné nepřímé zdanění, resp. dodatečnou produkci plynoucí z vyšší produktivity či exportního potenciálu, je velmi obtížné. V případě exportu však lze uvažovat o plném uplatnění DPH a to s ohledem na následující úvahu. Ačkoliv export je od DPH a dalších nepřímých daní osvobozen při vyrovnané platební bilanci v dlouhém období připadá na 1 Kč exportu 1 Kč importu, která podléhá zdanění nepřímými daněmi. Při využití shora uvedených dat a v návaznosti na předpoklad 30 % dodatečně zaměstnaných pracovníků, kteří by jinak byli evidováni jako nezaměstnaní, je možné stanovit jako dodatečnou produkci ke zdanění opět 30 %, které lze zařadit do kalkulace zdanění nepřímými daněmi. Při uvažovaném zdanění 20 % a při uvažované udržitelnosti 5 let pak dosahuje dodatečný daňový příjem 17,03 mld. Kč. K dodatečnému zdanění z domácích tržeb připadá pouze 10 % z celkového objemu (jinak řečeno nové firmy jsou produktivnější o 10 procent). Při lhůtě udržitelnosti 5 let a při zdanění nepřímými daněmi ve výši 20 procent činí další roční dodatečný daňový příjem 6,87 mld. Kč.

Celkový přínos z nepřímých daní tak lze stanovit za 5 let povinné udržitelnosti projektu na 23,9 mld. Kč.

Jak již bylo zmíněno výše, uvedené příjmy státního rozpočtu byly kalkulovány za celý zpracovatelský průmysl (včetně expanzí). Níže jsou pak vyčleněny přínosy při jednotlivých variantách.

Technologická centra a centra strategických služeb

S ohledem na absenci regresního modelu pro tuto oblast je pro kalkulaci přínosů variant vycházeno z dat za rok 2013 a ze statistik Rámcového programu realizovaného do r. 2008.

Pro stanovení fiskálních přínosů z trhu práce byl použit stejný postup jako pro oblast výroby ve zpracovatelském průmyslu.

Další přínos pro státní rozpočet vytváří vyšší výběr nepřímých daní. Dodatečné nepřímé zdanění je však obtížné stanovit. V roce 2010 provedla Vysoká škola ekonomická v Praze empirické šetření u investičně podpořených společností, v rámci kterého byl mj. zjišťován i podíl tržeb a exportu na jednoho zaměstnance. Až do roku 2012 však byly investiční pobídky poskytovány pouze příjemcům z oblasti výroby ve zpracovatelském průmyslu, proto nebudou tato data použita pro projekty z oblasti technologických center a center strategických služeb. Pro tato centra tak budou kalkulovány fiskální přínosy pouze z trhu práce.

Varianta 0

Zpracovatelský průmysl

Dle regresního modelu by při ponechání stávajícího stavu dosahoval průměrný roční objem podpořených investic 31 mld. Kč a roční počet nově vytvořených pracovních míst 7 363.

Při zachování shora uvedených předpokladů lze fiskální příjmy stanovit následovně:

- roční objem hrubých mezd na tato pracovní místa činí 2,31 mld. Kč,
- dodatečné zdanění díky nadprůměrným mzdám dosahuje 85,5 mil. Kč ročně,
- při předpokladu 30 % dodatečně zaměstnaných pracovníků, tj. 2 209 zaměstnanců, tak vzniká další dodatečný daňový příjem 321 mil. Kč ročně z mezd zaměstnanců,
- při tomto počtu dodatečně zaměstnaných pracovníků by úspory dávek v nezaměstnanosti představovaly přínos ve výši 265 mil. Kč ročně,
- základní fiskální přínosy z trhu práce jsou tak v celkové výši 671 mil. Kč ročně.

Další pozitivní efekty pro státní rozpočet vytváří vyšší výběr nepřímých daní související s vyšší produktivitou nových investic. Podle již výše uvedeného modelu a při uvažovaném počtu nových zaměstnanců 7 363 by dodatečný daňový příjem činil 1,42 mld. Kč za rok.

Na všechny investiční akce podpořené pobídkami se vztahuje povinnost zachování investice po celou dobu čerpání investičních pobídek, minimálně však po dobu 5 let. Přínosy z jedné podpořené investiční akce tak budou generovány alespoň po dobu 5 let. Fiskální přínos z trhu práce za 5 let povinné udržitelnosti dosahuje částky **3,36 mld. Kč** a z nepřímých daní **7,09 mld. Kč**. Skutečné přínosy však mohou být daleko vyšší, neboť příjemci mají nárok uplatňovat slevu na daních z příjmů až po dobu 10 let a po celou tuto dobu musí zachovat i podpořenou investici.

Současně je třeba si uvědomit, že dle statistik pobídek vyplývá, že v některých letech až třetina projektů nesplnila vstupní podmínky. V takovém případě by nemuselo dojít k vytvoření očekávaného počtu nových pracovních míst a výše kalkulované přínosy by tak klesly přímo úměrně k těmto nevytvořeným pracovním místům.

Technologická centra a centra strategických služeb

S ohledem na absenci regresního modelu pro tuto oblast vycházíme z dat za rok 2013, kdy byly přijaty 4 projekty těchto center s počtem nově vytvořených pracovních míst 305.

Dle analýzy Vysoké školy ekonomické v Praze, jejíž model potvrzuje směřování investic a pracovních míst těchto center do regionů s vyšší hrubou mzdou, činí průměrná mzda dle počtu nově vytvořených pracovních míst 26 640 Kč, což přesahuje průměrnou mzdu váženou podle počtu obyvatel o 2 952 Kč.

Při využití těchto dat by celkový objem hrubých mezd na tato pracovní místa tvořil ročně 97,5 mil. Kč. Dodatečné příjmy z vyšších mezd by dosáhly částky 5,4 mil. Kč ročně. Při využití stejných předpokladů jako u projektů z oblasti výroby by další dodatečné příjmy z mezd zaměstnanců činily 13 mil. Kč ročně a úspora dávek v nezaměstnanosti 11 mil. Kč. Celkové roční fiskální přínosy z trhu práce by tak dosáhly částky 29,4 mil. Kč ročně, za 5 let povinné udržitelnosti **147 mil. Kč**.

Varianta I

Zpracovatelský průmysl

Jak již bylo uvedeno výše v textu, ze statistiky posledních let vyplývá podíl počtu pracovních míst vytvořených v rámci investičních akcí zavedení nové výroby v hodnotě 28 % na celkovém počtu nově vytvořených pracovních míst vytvořených v rámci investičních akcí ve výrobě podpořených pobídkou. S ohledem na výsledky regresního modelu (viz tabulka 4) by při uplatnění tohoto podílu počet dodatečně vytvořených pracovních míst ovlivňující výpočty příjmů státu činil při variantě I 2 797.

Při zachování shora uvedených předpokladů lze fiskální příjmy určit následovně:

- roční objem hrubých mezd na tato pracovní místa činí 877 mil. Kč,
- dodatečné zdanění díky nadprůměrným mzdám dosahuje 32,5 mil. Kč ročně,
- při předpokladu 30 % dodatečně zaměstnaných pracovníků, tj. cca 839 zaměstnanců, tak vzniká další dodatečný daňový příjem 121,8 mil. Kč ročně z mezd zaměstnanců,
- při tomto počtu dodatečně zaměstnaných pracovníků by úspory dávek v nezaměstnanosti představovaly přínos ve výši 100,7 mil. Kč ročně,
- základní fiskální přínosy z trhu práce jsou tak v celkové výši 255 mil. Kč ročně.

Další pozitivní efekty pro státní rozpočet vytváří vyšší výběr nepřímých daní související s vyšší produktivitou nových investic. Podle již výše uvedeného modelu a při uvažovaném počtu nových zaměstnanců 2 797 by roční dodatečný daňový příjem činil 538,8 mil. Kč.

Protože se na všechny investiční akce podpořené investiční pobídkou vztahuje povinnost zachování investice po celou dobu čerpání pobídky, minimálně však po dobu 5 let, lze fiskální

přínos z trhu práce za 5 let povinné udržitelnosti stanovit na **1,27 mld. Kč** a z nepřímých daní **2,69 mld. Kč**. Skutečné přínosy však budou daleko vyšší, neboť příjemci mají nárok uplatňovat některé investiční pobídky až po dobu 10 let a po celou tuto dobu musí zachovat i podpořenou investici.

Technologická centra a centra strategických služeb

Pokud vyjdeme ze stejných předpokladů jako v kapitole 3.2, lze v souladu s metodikou využitou pro oblast výroby stanovit příjmy státního rozpočtu z trhu práce při průměrném ročním počtu nově vytvořených pracovních míst 925 následovně:

- celkový objem hrubých mezd na všechna pracovní místa tvoří 295,7 mil. Kč ročně,
- dodatečné příjmy z vyšších mezd by dosáhly částky 16,4 mil. Kč ročně,
- další dodatečné příjmy z mezd zaměstnanců by činily 39,4 mil. Kč ročně,
- úspora dávek v nezaměstnanosti 33,3 mil. Kč.

Celkové roční fiskální přínosy z trhu práce by tak dosáhly částky 89,1 mil. Kč, za 5 let povinné udržitelnosti **445,6 mil. Kč**.

Varianta II

Zpracovatelský průmysl

Novou plánovanou podmínkou pro udělení investiční pobídky ve zpracovatelském průmyslu je minimální počet 20 vytvořených nových pracovních míst. Počet pracovních míst vytvořených v rámci projektů, které podle předpokladů uvedených v záměrech získat investiční pobídku tuto podmínku nesplňovaly, dosáhl v letech 2000 až 2013 stavu 620. Ve srovnání s celkovým počtem předpokládaných nových pracovních míst v rámci pobídkami podpořených projektů představují tato pracovní místa podíl 0,47 %. Na příjmech státního rozpočtu kalkulovaných na základě mezd nových zaměstnanců se tak tato nově zaváděná podmínka promítne jen nepatrně.

Při uplatnění vypočteného podílu na datech získaných regresním modelem (viz tabulka 4) by počet dodatečně vytvořených pracovních míst ovlivňující výpočty příjmů státu činil 9 943. Při tomto počtu a zachování stejné metodiky jako výše lze fiskální příjmy určit následovně:

- roční objem hrubých mezd na tato pracovní místa činí 3 117,8 mil. Kč.
- dodatečné zdanění díky nadprůměrným mzdám dosahuje 115,5 mil. Kč ročně,
- při předpokladu 30 % dodatečně zaměstnaných pracovníků, tj. cca 2 983 zaměstnanců, tak vzniká další dodatečný daňový příjem 433 mil. Kč ročně,
- úspory dávek v nezaměstnanosti by představovaly přínos ve výši 358 mil. Kč ročně,
- základní fiskální přínosy z trhu práce jsou tak v celkové výši 906,5 mil. Kč ročně.

Další pozitivní efekty pro státní rozpočet vytváří vyšší výběr nepřímých daní související s vyšší produktivitou nových investic. Podle již výše uvedeného modelu a při uvažovaném

počtu nových zaměstnanců 9 943 by dodatečný daňový příjem z těchto pracovních míst připadal ve výši 1 915 mil. Kč za rok.

Stejně jako při předchozích variantách platí, že se na všechny investiční akce podpořené investiční pobídkou vztahuje povinnost zachování investice po celou dobu čerpání pobídky, minimálně však po dobu 5 let. Fiskální přínos z trhu práce za 5 let povinné udržitelnosti dosahuje **4,53 mld. Kč** a z nepřímých daní **9,58 mld. Kč**. Skutečné přínosy však mohou být daleko vyšší, neboť příjemci mají nárok uplatňovat některé investiční pobídky až po dobu 10 let a po celou tuto dobu musí zachovat i podpořenou investici.

Technologická centra a centra strategických služeb

Dopady z podpory této oblasti by byly stejné jako při variantě I.

Varianta III

Stejně jako v případě kalkulace nákladů lze přínosy u této varianty stanovit velice obtížně jak v případě zpracovatelského průmyslu, tak u technologických center a center strategických služeb. S ohledem na realizaci opatření, která mají přispět k zatraktivnění českého systému pobídek, by mělo dojít k nárůstu počtu projektů, a tím i k nárůstu přínosů z tohoto vyššího počtu projektů. Nicméně s ohledem na současné ztížení podmínek při předkládání žádostí z důvodu přizpůsobení systému pobídek Pokynům k regionální státní podpoře však nelze očekávat dosažení hodnot uvedených při variantě II.

3.3.2 Dopady na pracovní trh

Dopady systému investičních pobídek na pracovní trh jsou v podobě

- tvorby nových pracovních míst,
- udržení stávajících pracovních míst.

Dodatečné investice mají na trh práce pozitivní vliv. Na základě regresního modelu se předpokládá, že při ponechání stávajícího stavu by bylo na základě investičních akcí v oblasti výroby vytvořeno celkem 7 363 nových pracovních míst ročně. V oblasti technologických center a center strategických služeb byly v roce 2013 přijaty 4 projekty z této oblasti s počtem nových pracovních míst 305.

V případě varianty I by mohlo být v důsledku omezení podpory pouze na výrobní projekty nových investorů, i přes současné zatraktivnění systému pobídek, vytvořeno v oblasti zpracovatelského průmyslu 2 797 nových pracovních míst ročně. V oblasti technologických center a center strategických služeb se předpokládá vytvoření cca 925 pracovních míst ročně.

V důsledku zatraktivnění investiční podpory bez omezování podpory expanzí výroby lze pak v případě variant II a III očekávat zvýšení počtu projektů, a tím i nově vytvořených

pracovních míst. U varianty II byl tento přínos vyčíslen na 9 943 nových pracovních míst ročně v oblasti výroby a na 925 v oblasti technologických center a center strategických služeb, která zůstala oproti variantě I nezměněna. Při variantě III se oproti hodnotám uvedených při variantě II očekává pokles, jak v oblasti výroby, tak v oblasti center. Konkrétní míru snížení lze však jen těžko stanovit.

Jak vyplývá z analýzy Vysoké školy ekonomické v Praze, většina pracovních míst bude obsazena pracovníky v současnosti zaměstnanými jinde. Počet dodatečně zaměstnaných lze odhadnout na 30 %, tj. 839 zaměstnanců, kteří by byli jinak evidovaní jako nezaměstnaní¹, při variantě I u projektů v oblasti výroby a 2 983 při variantě II. Obsazením nových pracovních míst pracovníky, kteří jsou v současnosti zaměstnání jinde, však dojde k uvolnění dalších pracovních pozic, která mohou být dále obsazena pracovníky evidovanými na úřadech práce.

S ohledem na vývoj trhu práce nelze očekávat problémy s dostatkem disponibilní pracovní síly, pokud budou investice rovnoměrně rozloženy v území, popř. přednostně směřovány do zaostávajících regionů.

V případě technologických center a center strategických služeb je na základě testování provedeného Vysokou školou ekonomickou v Praze zřejmé, že investoři investují, a tím i vytvářejí nová pracovní místa, zejména v regionech s vyšší hrubou mzdou. Tito investoři totiž vyhledávají kvalifikovanou pracovní sílu v dostatečném rozsahu. Nelze očekávat, že v případě těchto center dojde regionalizací podpory ke změně lokalizačního rozhodnutí uvnitř České republiky.

Podle empirického šetření realizovaného z roku 2010 byl podíl vysokoškolsky vzdělaných zaměstnanců mezi podpořenými pracovními místy 14,19 % (rok 2009).

3.3.3 Dopady na podnikatelské subjekty

Pozitivní dopady investičních pobídek pro podnikatele jsou v podobě:

- získané veřejné podpory,
- vytvoření dodavatelských příležitostí pro místní podnikatele.

Ačkoliv v podpoře investičních pobídek dominují velké společnosti (realizovaly 96,59 % podpořených investic), mají podpořené investice pozitivní vliv na malé a střední podniky, jejichž doménou jsou navazující subdodatelské aktivity. Velké společnosti jsou schopny efektivně uplatnit svou produkci globálně, důvodem jsou úspory z rozsahu, které malé a střední podniky nejsou schopny dosáhnout. Multiplikační efekt investic je v zahraničních studiích uváděn na úrovni min. 30 %.

¹ V lednu 2014 bylo v České republice 629,3 tis. nezaměstnaných.

Protože dojde od 1. července 2014 k plošnému snížení míry veřejné podpory, bude možné poskytnout investorům na jejich vynaložené způsobilé náklady nižší částku podpory. Snížení přípustných intenzit veřejné podpory se nedotkne hmotné podpory rekvalifikace nebo školení zaměstnanců, neboť tato forma podpory spadá do kategorie podpory vzdělávání, nikoli regionální investiční podpory, a řídí se tudíž odlišnými limity. Podle nově navrhovaného znění obecného nařízení o blokových výjimkách může dojít k navýšení hmotné podpory rekvalifikace nebo školení zaměstnanců až na 50 % oproti stávajícím 25 %. K těmto změnám dojde při všech třech variantách.

V roce 2013 byla rozhodnutím o příslibu investiční pobídky přislíbena investorům veřejná podpora ve výši 14,9 mld. Kč. Tato podpora bude v převážné míře čerpána ve formě slevy na daních z příjmů, pouze 5 projektů získalo příslib investiční pobídky ve formě hmotné podpory vytváření nových pracovních míst a hmotné podpory rekvalifikace nebo školení zaměstnanců. Jeden projekt obdržel rozhodnutí i na hmotnou podporu pořízení dlouhodobého hmotného a nehmotného majetku.

S ohledem na objem veřejné podpory vypočítaný prostřednictvím regresního modelu, jehož výsledky jsou zachyceny v tabulce 5, lze odhadnout průměrný roční objem investičních pobídek přislíbený pro zpracovatelský průmysl na 2,4 mld. Kč při variantě I a 11,1 mld. Kč při variantě II. Tyto částka je maximálním stropem podpory stanoveným v souladu s mapou regionální podpory. Objem investičních pobídek přiznaných pro technologická centra a centra strategických služeb by v případě novely mohl na základě propočtů dosáhnout částky 432 mil. Kč ročně.

3.3.4 Dopady na mezinárodní konkurenceschopnost

Investiční pobídky, jakožto nástroj hospodářské politiky sátu, mají pozitivní vliv na

- konkurenceschopnost České republiky v oblasti přílivu zahraničních investic vůči ekonomikám dalších středoevropských států,
- konkurenceschopnost České republiky v oblasti inovací, informačních technologií a strategických služeb.

Nová mapa regionální podpory na období 2014-2020 přináší pro Českou republiku snížení přípustných intenzit veřejné podpory ve všech regionech NUTS 2. V důsledku nižších částek podpory, které bude možné novým investorům nabídnout, může dojít k poklesu atraktivnosti systému investičních pobídek a ke zhoršení konkurenční pozice České republiky vůči státům s vyšší intenzitou podpory.

Opatření na zjednodušení a zatraktivnění systému investičních pobídek popsaná ve variantě I a realizovaná i při variantách II a III by měla přispět k udržení konkurenční pozice České republiky v přílivu zahraničních investic a zvýšit motivaci k realizaci investic z oblasti inovací, informačních technologií a strategických služeb v České republice. V případě

varianty I však zároveň hrozí riziko odlivu investic v Česku již etablovaných výrobních společností směrem do zahraničí. V případě variant 0, I a II je zároveň omezena podpora velkých investic se způsobilými náklady nad 100 mil. EUR, které budou muset podléhat zvláštnímu povolovacímu režimu ze strany Evropské komise.

3.3.5 Dopady na územní samosprávné celky (obce, kraje)

Pozitivním dopadem je zejména příliv nových investorů, a tím i tvorba nových pracovních příležitostí. Zahraniční investoři mají značný potenciál přispět k pozitivnímu vnímání regionu z hlediska investiční atraktivnosti. Tento faktor je významný v podmínkách nejistoty, kdy jsou kvantitativní propočty pro plánování investic velmi omezené.

3.4 Vyhodnocení nákladů a přínosů variant

Použitý regresní model dokazuje, že investiční aktivita investorů je citlivá na změny v investiční podpoře. Jejich skutečná realizace je však podmíněna vývojem světové ekonomiky i národního hospodářství.

Investiční pobídky dynamizují některé tržní mechanismy. Výsledkem je vyšší dynamika restrukturalizace a technologický rozvoj, které jsou s novými investicemi spojeny. To přináší vyšší efektivnost využití výrobních faktorů a s tím související vyšší objem produkce a ziskovost podnikatelského sektoru, které se následně projevují růstem daňových příjmů státu.

Níže je shrnuto do přehledu vyhodnocení dopadů při jednotlivých variantách.

NÁKLADY		PŘÍNOSY
VARIANTA 0		VARIANTA 0
x	legislativa ČR	x
- systém pobídek musí být schválen Evropskou komisí a musí mít sestaven evaluační plán.	legislativa EU	x
- celková výše investičních pobídek přislíbených v roce 2013 dosáhla částky 14,9 mld. Kč, - průměrné čerpání u starších projektů dosahuje 25 % stropu, - čerpání rekvalifikace se předpokládá cca 13 mil. Kč ročně.	státní rozpočet	- očekávané přínosy z podpořených projektů za 5 let povinné udržitelnosti: z výroby: 10 448 mil. Kč, z TCSC: 147 mil. Kč, celkem: 10,6 mld. Kč.
x	trh práce	- počet nově vytvořených pracovních míst ve výrobě: 7 363 ročně, - počet nově vytvořených pracovních míst v TCSC: 305 podle roku 2013.
- vyšší administrativní zátěž žadatelů, - překážky při čerpání investičních pobídek.	podnikatelské subjekty	- získaná veřejná podpora: v roce 2013 byly přislíbeny investiční pobídky ve výši 14,9 mld. Kč.
- nižší přípustné intenzity veřejné podpory v ČR oproti některým okolním státům, - nedostatečná podpora projektů TCSC.	mezinárodní konkurenceschopnost	x
- ušlý příjem z prodeje pozemků za zvýhodněnou cenu.	obce, kraje	- příchod nových investorů, - vytvoření nových pracovních míst.
- posuzování žádostí ze strany Ministerstva životního prostředí.	životní prostředí	x

VARIANTA I		VARIANTA I
- změna stávající legislativy: z. č. 72/2000 Sb., z. č. 586/1992 Sb., z. č. 435/2004 Sb., z. č. 338/1992 Sb., nařízení vlády č. 515/2004 Sb., nařízení vlády č. 596/2006 Sb.	legislativa ČR	x
- omezení podpory do 100 mil. EUR (resp. 150 mil. EUR) ročně.	legislativa EU	- jednodušší podmínky při poskytování veřejné podpory.
- předpokládaný strop přislíbených investičních pobídek: pro výrobu 2,4 mld. Kč ročně, pro TCSC 432 mil. Kč ročně, - očekávané čerpání min. 50 % stropu, - čerpání rekvalifikace se předpokládá cca 45,5 mil. Kč ročně.	státní rozpočet	- očekávané přínosy z podpořených projektů za 5 let povinné udržitelnosti: z výroby: 3 969 mil. Kč, z TCSC: 446 mil. Kč, celkem: 4,42 mld. Kč.
x	trh práce	- počet nově vytvořených pracovních míst ve výrobě: 2 797 ročně, - počet nově vytvořených pracovních míst v TCSC: 925 ročně.
- omezení podpory expanzí výroby, - omezení podpory velkých investic (nad 100 mil. EUR).	podnikatelské subjekty	- předpokládaná veřejná podpora: 2,8 mld. Kč ročně, - nižší administrativní zátěž žadatelů, - odstranění překážek při čerpání, - rozšíření forem investiční pobídky.
- riziko odlivu investic do zahraničí u stávajících investorů ve výrobě, - nejistota v získávání velkých investic (se způsobilými náklady nad 100 mil. EUR – nutná notifikace).	mezinárodní konkurence- schopnost	- kompenzace snížených přípustných intenzit veřejné podpory v ČR, - zvýšení atraktivity systému podpory investic pro nové i stávající investory.
- ušlý příjem z prodeje pozemků za zvýhodněnou cenu, - ušlý příjem z osvobození od daně z nemovitých věcí ve zvýhodněných zónách (např. u 10ha pozemku 2,53 mil. Kč ročně při koeficientu 5).	obce, kraje	- příchod nových investorů, - vytvoření nových pracovních míst.
- posuzování žádostí ze strany Ministerstva životního prostředí.	životní prostředí	x

VARIANTA II		VARIANTA II
- změna stávající legislativy: z. č. 72/2000 Sb., z. č. 586/1992 Sb., z. č. 435/2004 Sb., z. č. 338/1992 Sb., nařízení vlády č. 515/2004 Sb., nařízení vlády č. 596/2006 Sb.	legislativa ČR	x
- systém pobídek musí být schválen Evropskou komisí podle GBER a musí mít sestaven evaluační plán.	legislativa EU	- jednodušší podmínky při poskytování podpory.
- předpokládaný strop přislíbených investičních pobídek: pro výrobu 11,14 mld. Kč ročně, pro TCSC 432 mil. Kč ročně, - očekávané čerpání min. 50 % stropu, - čerpání rekvalifikace se předpokládá cca 156 mil. Kč ročně.	státní rozpočet	- očekávané přínosy z podpořených projektů za 5 let povinné udržitelnosti: z výroby: 14 108 mil. Kč, z TCSC: 446 mil. Kč, celkem: 14,55 mld. Kč.
x	trh práce	- počet nově vytvořených pracovních míst ve výrobě: 9 943 ročně, - počet nově vytvořených pracovních míst v TCSC: 925 ročně.
- omezení podpory velkých investic (nad 100 mil. EUR).	podnikatelské subjekty	- předpokládaná veřejná podpora: 11,57 mld. Kč ročně, - nižší administrativní zátěž žadatelů, - odstranění překážek při čerpání, - rozšíření forem investiční pobídky.
- nejistota v získávání velkých investic (se způsobilými náklady nad 100 mil. EUR – nutná notifikace).	mezinárodní konkurence- schopnost	- kompenzace snížených přípustných intenzit veřejné podpory v ČR, - zvýšení atraktivity systému podpory investic pro nové i stávající investory.
- ušlý příjem z prodeje pozemků za zvýhodněnou cenu, - ušlý příjem z osvobození od daně z nemovitých věcí ve zvýhodněných zónách (např. u 10ha pozemku 2,53 mil. Kč ročně při koeficientu 5).	obce, kraje	- příchod nových investorů, - vytvoření nových pracovních míst.
- posuzování žádostí ze strany Ministerstva životního prostředí.	životní prostředí	x

VARIANTA III		VARIANTA III
- větší změny ve stávající legislativě: z. č. 72/2000 Sb., z. č. 586/1992 Sb., z. č. 435/2004 Sb., z. č. 338/1992 Sb., nařízení vlády č. 515/2004 Sb., nařízení vlády č. 596/2006 Sb. a vydání nové vyhlášky.	legislativa ČR	x
- zpracování analýzy k systému investičních pobídek podle RAG, - systém pobídek musí být notifikován Evropské komisi a musí mít sestaven evaluační plán, - přísnější podmínky při poskytování podpory.	legislativa EU	- žádné omezující limity při poskytování veřejné podpory (nad rámec mapy regionální podpory).
- roční strop přislíbených investičních pobídek nelze predikovat.	státní rozpočet	- očekávané přínosy z podpořených projektů nelze predikovat.
x	trh práce	- počet nově vytvořených pracovních míst ročně nelze predikovat.
- vyšší administrativní zátěž žadatelů, - další omezení podpory na dodatečné náklady.	podnikatelské subjekty	- odstranění překážek při čerpání, - rozšíření forem investiční pobídky, - podpora velkých investičních záměrů, - získanou veřejnou podporu nelze predikovat.
- zvýšení administrativní, finanční i časové náročnosti systému podpory investic.	mezinárodní konkurence- schopnost	- kompenzace snížených přípustných intenzit veřejné podpory, - podpora velkých investic (nad 100 mil. EUR) v rámci jednoho režimu podpory.
- ušlý příjem z prodeje pozemků za zvýhodněnou cenu, - ušlý příjem z osvobození od daně z nemovitých věcí ve zvýhodněných zónách (např. u 10ha pozemku 2,53 mil. Kč ročně při koeficientu 5).	obce, kraje	- příchod nových investorů, - vytvoření nových pracovních míst.
- posuzování žádostí ze strany Ministerstva životního prostředí.	životní prostředí	x

Dále je uvedeno zhodnocení návrhů, které mají přispět ke zjednodušení a zatraktivnění systému investičních pobídek. Jedná se o návrhy, které mají velmi pozitivní dopad do podnikatelské sféry, neboť příjemcům usnadní čerpání a zrychlí návratnost investic. Dopad na státní rozpočet je již zohledněn ve vymezení dopadů jednotlivých variant řešení, neboť je tam počítáno s maximálním stropem veřejné podpory, který nemůže být žádným z navrhovaných opatření překročen s výjimkou hmotné podpory rekvalifikace nebo školení zaměstnanců. Tato forma pobídka totiž spadá do kategorie podpory vzdělávání a neřídí se tedy limity stanovenými regionální mapou podpory. U některých z níže uvedených opatření je dopad na státní rozpočet neutrální nebo minimální.

1. Zjednodušený koncept „speciálních ekonomických zón (SEZ)“

Koncept SEZ je v současné době využíván v řadě členských států Evropské unie, i když v různé míře a za odlišných podmínek. Řada jiných států (Maďarsko, Chorvatsko) pak tento koncept opustila nebo v nich dochází k jeho postupnému omezování a to především kvůli tomu, že investiční pobídky (zejména daňové) nabízené v těchto zónách nebyly exkluzivní, tj. byly nabízené všem investorům, nejen těm investujícím uvnitř SEZ, čímž zóny ztratily z pohledu investorů význam. Ačkoli se koncept SEZ zrodil v západní Evropě, dnes jsou ve světě SEZ nejvíce zastoupeny v Asii a Tichomoří a na americkém kontinentu.

Jelikož zavedení SEZ by vyžadovalo značné zásahy do platné legislativy, nechala agentura CzechInvest vypracovat odbornou studii spočívající v analýze podnikatelského a právního prostředí České republiky v souvislosti se vznikem SEZ. Tato studie, zpracovaná společností Deloitte, definuje hlavní znaky základního konceptu ekonomických zón takto:

- geograficky vymezený prostor, většinou fyzicky zabezpečen (ohrazen),
- dobrá vnitřní i vnější infrastruktura,
- spravován/řízen jediným subjektem/orgánem,
- nárok na úlevy a pobídky vyplývá z fyzického umístění podniku v zóně,
- samostatné celní území (osvobození od cel) a zjednodušené/zrychlené postupy,
- aktivní zapojení domácí vlády.

Hlavním motivem pro vytváření zón je snaha podporovat obchod a konkurenceschopnost státu a přispívat k oživení či zrychlení jeho hospodářského růstu. V rozvojových zemích SEZ vznikají zejména za účelem přilákání zahraničních investic, tvorby nových pracovních míst, vyzkoušení nových politik „nanečisto“ a podpory plánovaných ekonomických reforem. V rozvinutých zemích jsou hlavními důvody rozvoj hospodářsky slabých a strukturálně postižených oblastí a zvýšení efektivity a konkurenceschopnosti výroby a obchodu.

Níže jsou vymezeny důvody pro vznik SEZ v České republice:

- rozvoj hospodářsky méně vyspělých regionů a oblastí,
- využití a rozvoj již existujících industriálních kapacit a infrastruktury,
- vytváření nových pracovních příležitostí.

SEZ slouží jako prostředí se zvýhodněnými podmínkami pro podnikání. Na základě několika případových studií z jiných zemí byly identifikovány tyto poskytované výhody:

- osvobození od daně z příjmů,
- osvobození od platby příspěvků na sociální zabezpečení,
- osvobození od daně z nemovitostí,
- zrychlené a zjednodušené administrativní procedury (např. ve Velké Británii jsou radikálně zjednodušené postupy při stavebním řízení),
- kapitálové příspěvky na zařízení a stroje,
- granty na vytváření pracovních míst,
- granty na školení zaměstnanců,
- možnost nákupu pozemků za zvýhodněné ceny,
- osvobození od daně z dividend pro zahraniční akcionáře.

V České republice se konceptu SEZ nejvíce blíží program na podporu průmyslových zón, postupně realizovaný od roku 1998, hlavně pak koncept rozsáhlejších Strategických průmyslových zón (dále jen „SPZ“). SPZ jsou zóny o výměře minimálně 200 ha nebo o výměře nejméně 100 ha v případech, kdy je zóna realizována na zastavěném, ale nevyužívaném území. Dále jsou to rovněž zóny připravované pro významného či vážného investora, který se zaváže k realizaci významné výše investice a s tím i k vytvoření určitého počtu pracovních míst.

SPZ jsou vždy připravovány ve spolupráci s Ministerstvem průmyslu a obchodu, agenturou CzechInvest a zástupci krajské a místní samosprávy a tyto po infrastrukturní stránce připravené zóny jsou pak spolu se systémem investičních pobídek využívány jako významný nástroj České republiky pro získávání strategických (především zahraničních) investorů.

SPZ se od klasického pojetí SEZ v některých bodech odlišují, avšak řadu hlavních znaků mají společnou. Mezi společné znaky SPZ a SEZ patří především tyto:

- jedná se o geograficky vyčleněná území,
- v rámci zón je kompletně předpřipravená infrastruktura pro investory,
- umístění zón je v oblastech s dobrou dopravní dostupností a zároveň v mírně postižených oblastech,
- investoři většinou získávají vedle výhod, jako jsou nižší cena pozemků, i další investiční pobídky (příspěvky na vznik určitého počtu pracovních míst, daňové úlevy atd.),
- zóna je většinou řízena/spravována jediným subjektem/orgánem.

Koncept SPZ se však od SEZ odlišuje v následujících bodech:

- neexistence speciálních pobídek pouze pro SPZ – tj. investorům působícím uvnitř SPZ jsou mimo připravenou infrastrukturu nabízeny stejné pobídky jako investorům působícím mimo zónu,
- absence zvláštního legislativního a regulačního rámce – fungování SPZ není upraveno žádnou speciální právní normou.

Dle provedené studie by bylo možné zavést SEZ v České republice dvěma způsoby:

1. Jako samostatně stojící právní institut určený k přilákání investorů působící nezávisle na stávajícím systému investičních pobídek a programech veřejné podpory (zde by byl nutný souhlas Evropské komise). Taková úprava by byla komplexně obsažena ve zvláštním zákoně o SEZ.
2. Jako součást systému investičních pobídek a programů veřejné podpory. V takovém případě by byl přijat zákon o SEZ, který by odkazoval na novelizovaný zákon o investičních pobídkách a další relevantní předpisy, přičemž sám by řešil jen otázky nesouvisející s veřejnou podporou. V úvahu připadá rovněž rozsáhlejší novelizace stávající úpravy bez přijetí nového zákona o SEZ.

Investory by pak do zón bylo možné přilákat:

1. novými investičními pobídkami – poskytované buďto nad rámec regionální mapy veřejné podpory (nutná výjimka Evropské komise) nebo v jejím rámci,
2. sníženou administrativní zátěží – vytvoření institutu „manažera SEZ“, který by měl pravomoci v rámci výkonu veřejné správy, byly by mu svěřeny i některé pravomoci v souvislosti s výkonem statní správy vztahující se k území SEZ a jeho postavení by bylo zakotveno v právní úpravě.

Při realizaci SEZ mimo rámec zákona o investičních pobídkách je třeba vzít v úvahu tyto skutečnosti:

- zřízení samostatného institutu SEZ bývá doprovázeno významnými výdaji z veřejných rozpočtů na zlepšení infrastruktury v dané lokalitě,
- bylo by zapotřebí vytvořit nový zákon upravující fungování SEZ,
- bylo by třeba provést další legislativní změny v souvislosti se zajištěním samostatných funkcí manažera v oblasti výkonu veřejné správy,
- v případě snahy zvýhodnit SEZ nad rámec evropské legislativy, kterou se řídí zákon o investičních pobídkách, bude nezbytné oznámit Evropské komisi záměr takovou podporu poskytovat. Notifikační procedura může trvat až 18 měsíců a Evropská komise ani nemusí takové podpoře výjimku ze zákazu veřejné podpory poskytnout.

Zavedení institutu manažera do českého právního řádu se ve stávajících podmínkách jeví jako problematické. Navíc stát již v rámci programů na podporu průmyslových zón a SPZ finančně podpořil vybudování infrastruktury v 107 zónách, které stále ještě nejsou zcela obsazeny.

S ohledem na finanční a časovou náročnost přípravy nových ekonomických zón se jeví jako vhodnější využít pro koncept SEZ již připravené průmyslové zóny a zavést pilotní projekt zvýhodněných průmyslových zón do již stávajícího zákona o investičních pobídkách.

Na základě analýzy obsazenosti průmyslových zón a s ohledem na aktuální situaci v Moravskoslezském kraji by vhodnými kandidáty mohly být tyto zóny:

1. SPZ Ostrava-Mošnov (Moravskoslezský kraj)

2. SPZ Most-Joseph (Ústecký kraj)
3. SPZ Holešov (Zlínský kraj)
4. PZ Horní Tošanovice (Moravskoslezský kraj)
5. PZ Dukla-Havířov (Moravskoslezský kraj)

Tyto zóny byly vybrány podle následujících kritérií:

- a) strategické průmyslové zóny, které mají rozlohu přes 150 ha a volné plochy přesahují 40 % rozlohy,
- b) průmyslové zóny většího rozsahu z Moravskoslezského kraje, které jsou zcela neobsazené.

Realizace SEZ v rámci zákona o investičních pobídkách by byla zajištěna těmito kroky:

- legislativní změny by byly provedeny novelou zákona o investičních pobídkách, zákona o zaměstnanosti a zákona o dani z nemovitých věcí,
- zóny by byly vybrány ze stávajících průmyslových zón, jejichž vybudování či rozšíření již stát finančně podpořil,
- investorům by byly nabídnuty výhody, které budou exkluzivně dostupné pouze uvnitř SEZ, ale zároveň nebudou přesahovat limity stanovené mapou regionální podpory, aby byla zajištěna slučitelnost s vnitřním trhem Evropské unie.

Využití stávajících průmyslových zón by tak bylo méně finančně i časově náročné a přispělo by navíc k efektivnímu využití již připravených a dotovaných průmyslových ploch. Tím by byla zajištěna i návratnost již vložených státních prostředků do projektů průmyslových zón. Zřízení institutu „zvýhodněných průmyslových zón“ nezakládá další finanční nároky na dobudování průmyslových zón, ani nebude docházet ke zvýšení závazků vůči novým investorům ve formě veřejné podpory, neboť ta se i nadále bude řídit mapou regionální podpory. Investoři však budou moci přislíbenou podporu čerpat vícero způsoby, čímž budou mít možnost vyčerpat podporu rychleji nebo ve vyšší míře.

Speciální ekonomické zóny představují v Evropě i zámoří standardně využívaný nástroj pro podporu ekonomicky zaostávajících regionů zejména s ohledem na jejich význam pro urychlení restrukturalizačních procesů regionálních ekonomik. Jejich cílem je motivovat ekonomické subjekty k preferenci ekonomicky zaostávajících regionů a přinášet tak pozitivní externalitu vůči veřejnému sektoru (např. úspora dávek v nezaměstnanosti, využití infrastruktury, odlehčení urbanizačních tlaků v ekonomických centrech apod.).

Toto opatření přispěje k vyššímu čerpání investičních pobídek. Na základě propočtů dle stávajících statistik by při dotaci 300 tis. Kč na jedno pracovní místo dosáhla výše hmotné podpory na pracovní místa ve zvýhodněných průmyslových zónách 163 mil. Kč ročně a hodnota poskytnutého osvobození od daně z nemovitých věcí při koeficientu 5 a rozloze pozemku 10 ha 2,53 mil. Kč ročně.

2. Rozšíření regionů, v nichž bude poskytována hmotná podpora vytváření nových pracovních míst a hmotná podpora rekvalifikace nebo školení zaměstnanců

Novela zákona podstatným způsobem zvyšuje podporu nově vytvářených pracovních míst. Tato opatření lze označit za vhodná řešení aktuální situace a vzhledem k uspořeným nákladům na sociální podporu, odvody do sociálního a zdravotního systému lze očekávat také dostatečnou efektivnost vzhledem k veřejným výdajům.

Smyslem regionálního zaměření hmotné podpory poskytované z rozpočtu Ministerstva práce a sociálních věcí je snaha přilákat investory do regionů s nejvyšší mírou nezaměstnanosti. Podle současných měřítek je takto podporováno 5 až 6 okresů. Např. v roce 2013 získalo tuto pobídku pouze 5 projektů, v rámci kterých se očekává vytvoření cca 520 nových pracovních. Za účelem silnější motivace firem realizovat investice, a tím i vytvářet nová pracovní místa, v potřebných oblastech by bylo žádoucí rozšířit tento velmi úzký okruh vybraných území i na území státem podporovaných regionů. V těchto nejpostiženějších regionech České republiky je třeba nabízet atraktivnější investiční pobídky, aby byli investoři motivováni svůj projekt realizovat právě v těchto oblastech. Často to jsou navíc regiony, kde jsou umístěny připravené, ale nevyužité průmyslové zóny.

Pro rozvoj české ekonomiky a zvyšování její konkurenceschopnosti je důležitá kvalifikační úroveň pracovní síly. Výše hmotné podpory by proto měla zvýhodňovat zaměstnavatele, kteří vytvoří pracovní místa s nároky na vyšší kvalifikaci. K tomuto účelu je možné využít Národní soustavu povolání (NSP), která společně s Národní soustavou kvalifikací (NSK) poskytuje důležité informace o kvalifikačních požadavcích.

Stejně tak je žádoucí rozšířit okruh regionů, v nichž bude dostupná hmotná podpora rekvalifikace nebo školení zaměstnanců. Navrhuje se rozšířit podporu rekvalifikace nebo školení zaměstnanců shodně spolu s rozšířením podpory novým pracovním místům.

Opatření přispěje k vytváření nových pracovních příležitostí, a tím i zvýšení povinných odvodů za zaměstnance, snížení výdajů státu na dávky v nezaměstnanosti, rozproudění ekonomiky (navýšení výrobních kapacit, exportu, koupěschopnosti obyvatel, atd.) a k obsazení připravených, ale nevyužitých průmyslových zón.

Současně dojde k vyššímu čerpání investičních pobídek. Pro potřeby kalkulace dopadů regulace byl použit následující model:

- v okresech s mírou nezaměstnanosti nad 25 % průměru ČR hmotná podpora 100 tis. Kč na jedno nové pracovní místo a 25 % z vynaložených nákladů na rekvalifikaci nebo školení,
- v okresech s mírou nezaměstnanosti nad 50 % průměru ČR hmotná podpora 200 tis. Kč na jedno nové pracovní místo a 50 % z vynaložených nákladů na rekvalifikaci nebo školení,
- ve zvýhodněných průmyslových zónách podpora 300 tis. Kč na jedno nové pracovní místo.

V případě hmotné podpory rekvalifikace lze s ohledem na nastavení limitů očekávat zvýšení nákladů na tuto pobídku. Na základě statistik Ministerstva průmyslu a obchodu se odhaduje průměrné čerpání této podpory při variantě I ve výši 45,5 mil. Kč ročně a při variantě II 156 mil. Kč ročně. V případě hmotné podpory nových pracovních míst se nastavení hmotné podpory přibližuje svému historickému nastavení v letech 2000 až 2004. Nejvyšší čerpání této podpory nastalo v roce 2008 ve výši 874 mil. Kč. Podle statistik Ministerstva průmyslu a obchodu se odhaduje průměrné čerpání této podpory při variantě I ve výši 248 mil. Kč ročně a při variantě II 849 mil. Kč ročně. Podle možností státního rozpočtu by mohla být podpora na nová pracovní místa zvýšena až na 150 tis. Kč v případě prvně jmenovaných regionů a na 300 tis. Kč v případě regionů s nejvyšší mírou nezaměstnanosti.

3. Zvýšení dotace na pořízení dlouhodobého hmotného a nehmotného majetku

Nevýhodou stávajícího systému investičních pobídek ve srovnání s některými okolními zeměmi je omezení hmotné podpory pořízení dlouhodobého hmotného a nehmotného majetku na 5 % způsobilých nákladů, příp. 7,5 % pokud je realizována investiční akce v oblasti výroby i v oblasti technologických center (např. Slovensko může poskytnout dotaci až do výše 37 %, Polsko 10,5 %). Navýšením této podpory až na 12,5 % by se zvýšila atraktivnost investičních pobídek pro větší investice.

4. Podpora datových center a velkých call-center

Datová centra jsou jedním z klíčových aspektů digitálního hospodářství. Lze očekávat, že do budoucna bude narůstat objem datových přenosů. Většina softwarových aplikací a datových úložišť se přesune do virtuálního cloudového prostoru, a tudíž výrazně naroste potřeba datových center, která se zlepšují v míře zabezpečení, flexibility a dostupnosti dat a informací. Znalost a schopnost využití operací datových center výrazně zvyšuje exportní výhodu firem.

Datová centra jsou důležitou součástí ICT infrastruktury. Technologie se vyvíjí a společnosti, fyzické osoby a instituce se stávají závislejšími na datových centrech. Je vhodné tento trend včas uchopit a poskytnout podmínky pro nárůst přílivu tohoto typu projektů do České republiky. Zahraniční společnosti v ICT sektoru dlouhodobě monitorují lokality, kde jsou datová centra umístěna. Datová centra tak zvyšují atraktivitu území pro příliv dalších zahraničních investic a tvorbu klastrů. Opatření tak přispěje ke zvýšení mezinárodní konkurenceschopnosti České republiky v oblasti inovací, informačních technologií a strategických služeb.

Současně se zavedením podpory datových center by byla zákonná úprava rozšířena i na centra zákaznické podpory, jejichž hlavním přínosem je zase naopak náročnost na vytváření nových pracovních míst.

Tímto opatřením dojde ke zvýšení nároků na státní rozpočet. Výše investiční pobídky pro jedno centrum zákaznické podpory s počtem 500 nových pracovních míst by mohla činit cca 107 mil. Kč. Podpora pro datová centra by měla ročně dosáhnout maximální výše 13 mil. Kč.

5. Snížení limitů pro technologická centra a centra strategických služeb

Touto úpravou by byl režim investičních pobídek přístupnější projektům z těchto sofistikovaných oblastí. Snížením minimálního požadavku na počet nově vytvořených pracovních míst se tak zvýší počet přijatých žádostí z této oblasti, což přispěje k naplnění jednoho z cílů novely, tj. zvýšit atraktivnost a dostupnost systému investičních pobídek pro technologická centra a centra strategických služeb, a tím zvýšit mezinárodní konkurenceschopnost České republiky v oblasti inovací, informačních technologií a strategických služeb.

Opatření opět zároveň zvýší nároky na státní rozpočet. Jak je již kalkulováno výše, celková roční částka podpory přislíbená pro všechna technologická centra a centra strategických služeb (při zohlednění i tohoto opatření) by měla dosáhnout hodnoty 432 mil. Kč ročně.

6. Zrušení 75% limitu maximální míry podpory pro low-tech obory ve výrobě

V současnosti je veřejná podpora snižována na 75 % hodnoty u projektů směřujících do oblasti výroby v oborech zpracovatelského průmyslu, které jsou prostřednictvím klasifikace CZ-NACE vymezeny jako „low-tech“, tj. obory s nižší technologickou náročností. Záměrem tohoto omezení bylo zajistit, aby pobídky směřovaly k inovačním a technologicky náročnějším aktivitám investorů. Poslední novelou bylo k tomuto kritériu přiřazeno i regionální hledisko, tzn. ke snížení stropu veřejné podpory dochází pouze u projektů realizovaných v oborech vymezených jako „low-tech“ a současně umístěných v Regionu II (tj. v regionech, které nespádají ani pod územní oblasti s mírou nezaměstnanosti alespoň o 50 % vyšší než je průměrná míra nezaměstnanosti v České republice, ani pod státem podporované regiony).

Jedním z návrhů novely je proto srovnat veřejnou podporu na úroveň 100 % stropu a již nerozlišovat mezi hi-tech a low-tech obory zpracovatelského průmyslu. Rozdělení projektů mezi hi-tech a low-tech obory je v současnosti obtížně realizovatelné. Návrh změny tak představuje racionální opatření, které opět vychází vstříc investorům. Závazky státu však v takovém případě vzrostou, neboť příslib investiční pobídky u projektů v low-tech oborech navíc realizovaných v nezáhodněných regionech se zvýší o 6,25 % způsobilých nákladů investice.

7. Změna vymezení pojmu „zájemce“

Jedná se o rozpočtově neutrální opatření. Pro zahraniční investory žádající o investiční pobídky je však velmi pozitivní změnou, která usnadní jejich vstup na český trh a omezí jejich administrativní zatížení.

Stávající formulace působí v některých specifických případech interpretační problémy a při doslovném výkladu by šlo o požadavky v praxi nesnadno realizovatelné, zejména s ohledem na dobu potřebnou v českém právním prostředí pro založení nové společnosti.

Snahou je ošetřit v zákoně i situace, kdy žadatel nezaložil společnost zcela novou, ale zakoupil „ready-made“ společnost. „Ready-made“ společnost je již existující prázdná společnost, která nevykonávala podnikatelskou činnost. Žadatelé ji mohou zakoupit ve snaze vyhnout se zdlouhavé administrativní zátěži spojené se založením české obchodní společnosti.

8. Vypuštění povinnosti prokazovat financování minimální částky z vlastních zdrojů

Z hlediska dopadů na státní rozpočet, rozvoj trhu práce či export je forma financování málo významná. Návrh změny tak vychází vstříc investorům bez dodatečných požadavků na státní rozpočet. Navíc s ohledem na praktické a výkladové potíže při posuzování splnění podmínky zvýší toto opatření právní jistotu příjemců při čerpání investičních pobídek.

Tato podmínka jde často i proti ekonomickému uvažování investorů - vlastní zdroje jsou dražším zdrojem financování investic než zdroje cizí a v případě projektů na dolní hranici limitů (50/100 mil Kč) je požadavek na 25 či 50 mil Kč vlastních zdrojů pro investory nepřiměřený (bankám totiž standardně stačí k příslibení úvěru pouze 20% podíl vlastních zdrojů). Návrh tak přináší zlepšení podmínek pro menší investice.

Stávající podmínka uvedená v § 2 odst. 3 písm. c) a § 2 odst. 4 písm. b) zákona o investičních pobídkách, která stanoví nutnost financování poloviny minimální hodnoty požadované investice z vlastního kapitálu právnické osoby či vlastními prostředky fyzické osoby, není ani vyžadována evropskými předpisy upravujícími poskytování veřejné podpory. V nich je pouze stanovena podmínka, že „k zajištění životaschopnosti investice musí členské státy zaručit, aby příjemce poskytl finanční příspěvek ve výši alespoň 25 % způsobilých nákladů, a to z vlastních nebo externích zdrojů a ve formě, která nepředstavuje jakoukoli finanční podporu z veřejných zdrojů“. Tato podmínka je již obsažena v ustanovení § 6a odst. 5 zákona o investičních pobídkách a je kontrolována finančními úřady.

9. Změna výpočtu slevy na daních z příjmů pro stávající poplatníky

Zatímco nově založené společnosti, kterým byl dán příslib investiční pobídky, mohou uplatňovat úplnou slevu na daních z příjmů, tj. slevu ve výši vypočtené daňové povinnosti,

expandující společnosti musí slevu na daních z příjmů uplatnit podle mechanismu stanoveného v § 35b zákona o daních z příjmů, tj. odečtem S2.

Původní myšlenkou výpočtu slevy na dani pomocí tohoto odečtu bylo omezit uplatnění slevy jen vůči nově zaváděným aktivitám, které přinášejí dodatečný zisk. Tento koncept neodpovídá ekonomické realitě, kdy zavádění nových aktivit firm a inovace výroby v převážné míře nemusí vést k dodatečným ziskům. Zavádění nových aktivit a inovace společností jsou nezbytným prvkem pro zajištění dlouhodobé existence společností a udržení potřebné konkurenceschopnosti, která slouží především k udržení postavení na trhu a udržení stálé výše ziskovosti i v budoucnu. Jen v menším množství případů vede i ke generování výrazných dodatečných zisků.

Stávající koncept rovněž neřešil optimálně situace, kdy společnosti v minulosti realizovaly mimořádné zisky např. z prodejů aktiv, které ovšem nevedou k zajištění dlouhodobé ziskovosti a přesto vůči nim nemohla být investiční pobídka uplatněna.

Navrhovaná úprava ustanovení § 35b odst. 1 písm. b) zákona o daních z příjmů by zahrnovala jednak rozšíření rozhodného období pro posuzování S2 na tři zdaňovací období (namísto současných dvou) a také změnu hodnoty S2 na částku daně v rozhodném období nejnižší (tedy nikoli nejvyšší, jak je tomu v současnosti). Taková úprava by umožnila společnostem dosáhnout na větší část podpory přislíbené rozhodnutím o příslibu investiční pobídky. V případě variant I a III by byla taková úprava i částečnou kompenzací zvýšených nákladů spojených s podáním žádosti. Změna těchto parametrů by tak přispěla k větší motivaci expandujících firem rozšiřovat výrobu na území České republiky a povede k omezení přelévání aktivit do zahraničí.

Toto opatření je realizováno ve prospěch investorů a povede k vyššímu čerpání veřejné podpory, neboť investoři si budou moci v daňovém přiznání uplatnit vyšší slevu na daních z příjmů. I přesto opatření nepovede k nárůstu závazků vůči státnímu rozpočtu, neboť i nadále bude moci být sleva čerpána nejvýše do stropu veřejné podpory stanoveného rozhodnutím o příslibu. Příjemci však budou moci čerpat přislíbenou pobídku rychleji nebo ve větší míře.

10. Úprava podmínek přeměny společností v režimu slevy na daních z příjmů

Společnosti, které čerpají slevu na daních z příjmů na základě rozhodnutí o příslibu a v době trvání nároku na uplatňování této slevy fúzí nebo převezmou jmění společnosti zrušené bez likvidace, poruší zvláštní podmínku stanovenou zákonem o daních z příjmů. V důsledku porušení této podmínky již nemohou dále slevu na daních z příjmů čerpat a navíc musejí dosud čerpanou částku vrátit.

Důvodem k zavedení tohoto opatření byla snaha zamezit spekulativnímu převádění daňových úlev na společnosti, které by jinak na slevu na daních z příjmů nedosáhly. Podnětem

k realizaci přeměn společností však často bývají jiné důvody, vyvolané např. aktuálním hospodářským vývojem nebo snahou o optimalizaci daňových opatření. Tyto společnosti, které k restrukturalizaci přistoupí, jsou pak v rámci systému investičních pobídek sankcionovány dvakrát – nejenže ztratí možnost dočerpát přiznanou slevu na daních z příjmů, přestože splňují všechny podmínky dané zákonem o investičních pobídkách, ale navíc musí vrátit i to, co v minulých letech na daňové úlevě vyčerpaly.

Změna ustanovení tak bude z pohledu podnikatelů velmi pozitivní úpravou, která zmírní neúměrně přísnou sankci díky tomu, že tyto firmy již nebudou vracet získanou investiční podporu. Bude tak umožněn přirozený tržní proces, který byl díky administrativním opatřením fakticky jen odložen. Navíc se jedná o opatření, které nezakládá žádné dodatečné náklady na státní rozpočet.

11. Možnost zřeknutí se nároku na slevu na daních z příjmů

V rámci zákona o investičních pobídkách jsou příjemci v souladu s evropskými předpisy vázáni k plnění podmínek režimu podpory do uplynutí lhůty 5 let od dokončení investice. Zákonem o daních z příjmů jsou však příjemci zavázáni po celou dobu, po kterou mohou slevu na daních z příjmů čerpat, tj. až 13 let od vydání rozhodnutí o příslibu investiční pobídky. Je ideálním předpokladem, že pokud mohou společnosti uplatňovat slevu na daních z příjmů po dobu 10 let, měly by i po tuto dobu plnit podmínky zákona o daních z příjmů.

V ekonomické realitě však společnosti nejsou vždy schopny tuto pobídku po celou přislíbenou dobu 10 let čerpat, anebo by se samy rády po uplynutí lhůty udržitelnosti z plnění těchto povinností vyvázaly i za předpokladu, že již nebudou moci slevu na daních z příjmů dočerpát. Podle současné úpravy to však není možné a společnost je vyvázána z plnění zvláštních podmínek zákona o daních z příjmů až po uplynutí celé lhůty 10 let, přestože lhůta pro plnění podmínek zákona o investičních pobídkách již uplynula.

Úprava ustanovení proto vychází jednoznačně vstříc investorům, aniž by vytvářela jakékoli nároky na státní rozpočet. Současně by se také zvýšila pružnost systému investičních pobídek.

12. Snížení některých dalších sankcí zákona o daních z příjmů

Z pohledu investorů se opět jedná o velmi pozitivní opatření, které nezakládá žádné nároky na státní rozpočet. Jedná se např. o případy zahájení insolvenčního řízení či zvýšení základu pro výpočet slevy na dani obchodními operacemi ve vztazích se spojenými osobami ad. Tato opatření zvýší právní jistotu příjemců při čerpání investičních pobídek.

4. NÁVRH ŘEŠENÍ

4.1 Stanovení pořadí variant a výběr nejvhodnějšího řešení

Pořadí variant:

1. **varianta II – novela zákona o investičních pobídkách podle GBER s veřejnou podporou nad 100 mil. EUR (resp. 150 mil. EUR) ročně,**
2. varianta I – novela zákona o investičních pobídkách podle GBER s omezením veřejné podpory do 100 mil. EUR (resp. 150 mil. EUR) ročně,
3. varianta III – novela zákona o investičních pobídkách podle RAG,
4. varianta 0 – ponechání stávajícího stavu.

Vzhledem k tomu, že od 1. července 2014 má dojít v oblasti regionální investiční podpory k významným změnám, je nezbytné přizpůsobit systém investičních pobídek podle nových evropských podmínek. Pokud by systém investičních pobídek nekompenzoval omezení plynoucí z budoucích předpisů Evropské unie, zejména pokud jde o snížení přípustné míry veřejné podpory v regionech České republiky, poklesne účinnost tohoto nástroje v podpoře přílivu nových zahraničních investic, ale i v udržení investorů stávajících.

Je proto nezbytné připravit novelu zákona o investičních pobídkách, která jednak zajistí soulad poskytování podpory s relevantními předpisy Evropské unie a současně přispěje k rychlejší návratnosti investičních projektů a zjednoduší celý systém pobídek tak, aby byl pro investory i nadále dostatečně atraktivním.

Jak již bylo konstatováno v úvodu, do 30. června 2014 je zákon o investičních pobídkách slučitelný s vnitřním trhem Evropské unie na základě blokované výjimky. S ohledem na velmi krátkou dobu mezi zveřejněním konečného znění nového obecného nařízení o blokovaných výjimkách (květen 2014) a nabytím jeho účinnosti (1. července 2014) není možné provést potřebné změny v systému investičních pobídek tak, aby byl možný nepřerušovaný příjem žádostí. Bylo proto potřeba připravit co nejrychleji změnu legislativy, čemuž opět nejlépe vyhovuje režim blokované výjimky.

V případě změny legislativy podle Pokynů k regionální státní podpoře (RAG) by byla časová prodleva v náběhu novelizovaného systému investičních pobídek prodloužena o dobu potřebnou ke zpracování analýzy vlivu režimu podpory na společný trh Evropské unie a následně o dobu potřebnou k projednání návrhu Evropskou komisí. Proces notifikace režimu podpory podle čl. 108 Smlouvy o fungování Evropské unie je časově náročný proces navíc spojený s nejistotou udělení výjimky ze zákazu veřejné podpory. Varianta III je navíc spojena i se zvýšením administrativní, finanční i časové náročnosti systému investičních pobídek.

Z hlediska zákona o investičních pobídkách i samotných příjemců je proto přijatelnější a jednodušší režim blokované výjimky (GBER) – varianty I a II.

Režim podpory podle varianty I by byl při realizování navrhovaných úprav automaticky považován za slučitelný s vnitřním trhem bez dalšího posuzování Evropskou komisí. Pokud by však došlo k omezení podpory výroby ve zpracovatelském průmyslu pouze na nové výrobní závody, chyběl by účinný nástroj podpory již etablovaných investorů z této oblasti. Mohlo by tak docházet k odlivu investic stávajících investorů ve výrobě do zahraničí.

Protože Evropská komise připustila možnost použití blokové výjimky i pro nadlimitní režimy podpory (tj. režimy podpory s ročním objemem podpory nad 100 mil. EUR, resp. 150 mil. EUR), byl jako nejvhodnější zvolen postup souladu systému investičních pobídek s obecným nařízením o blokových výjimkách při zachování podpory expanzí výrobních závodů. Tato varianta však předpokládá schválení navrženého režimu podpory včetně jeho evaluačního plánu Evropskou komisí.

V případě, že Evropská komise neschválí navržený evaluační plán a nepovolí tak využití blokové výjimky pro český systém investičních pobídek v navržené podobě podle varianty II, musel by být režim této podpory omezen pouze na technologická centra, centra strategických služeb a nové výrobní závody (varianta I), čímž by měl být zajištěn soulad s podmínkami blokové výjimky do limitu 100 mil. EUR, resp. 150 mil. EUR.

Lze očekávat, že předložená novela zákona přinese dodatečné výdaje státního rozpočtu. Ty však budou kompenzovány pozitivními proticyklicky působícími efekty, jejichž účinnost je dána aktuálním stavem ekonomické situace v České republice.

	Výhody	Nevýhody
Varianta 0	<ul style="list-style-type: none"> · žádné změny právních předpisů · zkušenosti s administrací a implementací jak ze strany státní správy, tak podnikatelů · podpora expanzí výrobních závodů 	<ul style="list-style-type: none"> · nejistota – nutné posouzení ze strany EK · nízká účinnost pro projekty z oblasti TCSC · vyšší administrativní zátěž žadatelů · překážky při čerpání pobídek
Varianta I	<ul style="list-style-type: none"> · větší podpora projektům z oblasti TCSC · snížení administrativní zátěže žadatelů · zjednodušení podmínek pro čerpání · větší podpora průmyslových zón · větší podpora zaměstnanosti a školení · nové možnosti uplatnění pro kvalifikovanou pracovní sílu · zvýšení technologické a znalostní vybavenosti ekonomiky · zvýšení konkurenceschopnosti ČR v oblasti inovací, informač. technologií a strateg. služeb · snížení výdajů státního rozpočtu 	<ul style="list-style-type: none"> · nutná změna právních předpisů · přelévání investic stávajících investorů v oblasti výroby do zahraničí z důvodu absence režimové podpory (individuální notifikace EK) · omezení podpory velkých investičních projektů (individuální notifikace EK)
Varianta II	<ul style="list-style-type: none"> · podpora expanzí výrobních závodů · větší podpora projektům z oblasti TCSC · snížení administrativní zátěže žadatelů · zjednodušení podmínek pro čerpání · větší podpora průmyslových zón · větší podpora zaměstnanosti a školení · nové možnosti uplatnění pro kvalifikovanou pracovní sílu · zvýšení technologické a znalostní vybavenosti ekonomiky · zvýšení konkurenceschopnosti ČR v oblasti inovací, informač. technologií a strateg. služeb 	<ul style="list-style-type: none"> · nejistota – nutné posouzení ze strany EK · nutná změna právních předpisů · omezení podpory velkých investičních projektů (individuální notifikace EK) · zvýšení výdajů státního rozpočtu
Varianta III	<ul style="list-style-type: none"> · podpora expanzí výrobních závodů · větší podpora projektům z oblasti TCSC · podpora velkých investičních záměrů v rámci režimu podpory · zjednodušení podmínek pro čerpání · větší podpora průmyslových zón · větší podpora zaměstnanosti a školení · nové možnosti uplatnění pro kvalifikovanou pracovní sílu · zvýšení technologické a znalostní vybavenosti ekonomiky · zvýšení konkurenceschopnosti ČR v oblasti inovací, informač. technologií a strateg. služeb 	<ul style="list-style-type: none"> · nejistota – udělení výjimky až po posouzení EK · časová náročnost – zpracování analýzy režimu podpory, notifikace režimu podpory EK · nutná změna právních předpisů – rozsáhlejší legislativní úpravy · kontrafaktuální scénáře u každého projektu – vyšší administrativní zátěž jak na straně žadatelů, tak na straně poskytovatele · veřejná podpora omezena na dodatečné náklady

5. IMPLEMENTACE DOPORUČENÉ VARIANTY A VYNUCOVÁNÍ

Za účelem implementace tohoto návrhu by měl být vypracován návrh zákona, kterým se mění zákon č. 72/2000 Sb., o investičních pobídkách a o změně některých zákonů (zákon o investičních pobídkách), ve znění pozdějších předpisů, a další související zákony. Orgán zodpovědný za realizaci zákona je Ministerstvo průmyslu a obchodu.

Zvažované změny systému investičních pobídek vyžadují změnu těchto zákonů

- zákona č. 72/2000 Sb., o investičních pobídkách, ve znění pozdějších předpisů,
- zákona č. 586/1992 Sb., o daních z příjmů, ve znění pozdějších předpisů,
- zákona č. 435/2004 Sb., o zaměstnanosti, ve znění pozdějších předpisů,
- zákona č. 338/1992 Sb., o dani z nemovitých věcí, ve znění pozdějších předpisů,

a změnu těchto prováděcích předpisů:

- nařízení vlády č. 596/2006 Sb., kterým se stanoví přípustná míra veřejné podpory v regionech soudržnosti České republiky, ve znění pozdějších předpisů,
- nařízení vlády č. 515/2004 Sb., o hmotné podpoře na vytváření nových pracovních míst a hmotné podpoře rekvalifikace nebo školení zaměstnanců v rámci investičních pobídek, ve znění pozdějších předpisů.

Všeobecné podmínky pro poskytování investiční pobídky, postup při jejím poskytování i výkon státní správy s tím související je stanoven zákonem o investičních pobídkách.

Veškeré žádosti o poskytnutí investiční pobídky jsou v souladu se zákonem o investičních pobídkách podávány prostřednictvím určené organizace – agentury CzechInvest, která poskytuje žadatelům součinnost při předkládání žádostí. Rozhodnutí o příslibu investiční pobídky je vydáváno Ministerstvem průmyslu a obchodu po posouzení předpokladů splnění podmínek zákona o investičních pobídkách a po obdržení kladných stanovisek všech dotčených orgánů, které se vyjadřují i ke splnění zvláštních podmínek plynoucích ze souvisejících předpisů. Kontrola plnění zákonných podmínek a povinností je řešena konkrétně prostřednictvím § 7 zákona o investičních pobídkách, který vymezuje příslušné kontrolní orgány, lhůty pro výkon kontrolních pravomocí i sankce za porušení podmínek a povinností.

6. PŘEZKUM ÚČINNOSTI REGULACE

Přezkum bude prováděn v pravidelných intervalech po nabytí účinnosti novely zákona o investičních pobídkách ve spolupráci s ostatními dotčenými subjekty tak, aby bylo objektivně zjištěno, zda jsou naplňovány cíle stanovené při přijímání dané novely zákona.

V souladu s evropskými předpisy bude mít navíc systém investičních pobídek sestaven evaluační plán, na základě kterého bude zjišťováno, zda byly naplněny předpoklady

slučitelnosti režimu podpory s vnitřním trhem Evropské unie, zda se jedná o účinná opatření ve vztahu k nastaveným cílům a jaký je jeho dopad na hospodářskou soutěž.

7. KONZULTACE A ZDROJE DAT

Návrh novely zákona o investičních pobídkách byl projednán s dalšími ministerstvy spolupracujícími na realizaci systému investičních pobídek - s Ministerstvem financí, Ministerstvem práce a sociálních věcí a Ministerstvem životního prostředí. Zajištěna byla i spolupráce s Agenturou pro podporu podnikání a investic CzechInvest. Záměr dané novely zákona byl dále konzultován i s Úřadem pro ochranu hospodářské soutěže a byly zajištěny i externí konzultace s odborníky.

Velmi diskutovaných tématem bylo zachování podpory pro již existující firmy v oblasti zpracovatelského průmyslu. Možné podpory těmto firmám však budou přímo podmíněny konečným zněním obecného nařízení o blokových výjimkách a rozhodnutím Evropské komise.

S ohledem na nízkou motivaci slevy na daních z příjmů pro technologická centra a centra strategických služeb mělo být součástí návrhu novely zákona i zavedení investiční pobídky ve formě snížení odvodu z úhrnu mezd, které by zahrnovalo snížení pojistného na sociální zabezpečení a veřejné zdravotní pojištění hrazeného zaměstnavatelem za nové zaměstnance. Tato forma pobídky cílená na podporu zaměstnanosti, která není podmíněna dosažením zisku, ani regionálně omezována, by byla pro investory z oblasti technologických center a center strategických služeb větším stimulem k realizaci těchto investic a k jejich umístění v České republice. Pobídka by byla navíc administrativně, a tím i časově a finančně, méně nákladná než je podpora formou přímé finanční dotace. Společnosti by měly také záruku poskytnutí pobídky v příslibeném rozsahu.

Ministerstvo financí však souběžně připravuje novelu zákona o daních z příjmů, která by měla v souladu s koaliční smlouvou vlády zrušit jednotné inkasní místo, a tím i spojení plateb veřejného pojištění do „odvodu z úhrnu mezd“. Jako variantní řešení tak zůstává investiční pobídka, která by zahrnovala snížení plateb pojistného na sociální zabezpečení nových zaměstnanců hrazené zaměstnavatelem, které je podle dosud účinného znění upraveno zákonem č. 589/1992 Sb., o pojistném na sociální zabezpečení a příspěvku na státní politiku zaměstnanosti. S ohledem na platný právní stav, podle kterého se tyto platby převádějí s účinností od 1. ledna 2015 do „odvodu z úhrnu mezd“, a s ohledem na přípravné legislativní práce Ministerstva financí tak v tomto okamžiku není možné novou formu investiční pobídky realizovat.

Při přípravě materiálu byly dále využity výsledky projektu Technologické agentury České republiky pod názvem „Optimalizace systému investičních pobídek pro zvýšení konkurenceschopnosti České republiky a jejích regionů“, který byl realizován Střediskem regionálních a správních věd Vysoké školy ekonomické v Praze. Zohledněny byly i výsledky studie společnost Deloitte s názvem Analýza možností vzniku Speciálních ekonomických zón v České republice, která se zaměřila na rozbor podnikatelského a právního prostředí v souvislosti s možným vybudováním speciálních ekonomických zón.

Pro potřeby hodnocení dopadů regulace bylo dále zadáno vypracování analýzy dopadů změn zákona Středisku regionálních a správních věd Vysoké školy ekonomické v Praze. V rámci této analýzy byl vypracován regresní model mapující závislost podpořených investic na změnách v investiční podpoře a ekonomickém vývoji, který byl do modelu zapracován prostřednictvím hrubé přidané hodnoty.

Dále bylo využito statistik vedených při systému investičních pobídek a dat z Rámcového programu, který byl ukončen v r. 2008.

Další projednávání návrhu bude zajištěno prostřednictvím mezirezortního připomínkového řízení.

8. KONTAKT NA ZPRACOVATELE RIA

Bc. Libuše Kovandová
Odbor inovačního podnikání a investic
Ministerstvo průmyslu a obchodu
Tel.: 224 853 314
E-mail: kovandova@mpo.cz

B. Zhodnocení protikorupčních rizik - CIA

I. Zhodnocení naplňování kritérií

1. Přiměřenost

Cílem návrhu je zajistit soulad poskytování podpory s relevantními předpisy Evropské unie a udržet konkurenceschopnost systému investičních pobídek v mezinárodní soutěži s okolními státy. Návrh je ve vztahu k cíli co do formy i obsahu přiměřený.

V rámci Evropské unie jsou investiční pobídky regulovány evropskými pravidly pro oblast veřejné podpory, zejména pak pro podoblast regionální investiční podpory. Navrhovaná novela zákona o investičních pobídkách byla připravena v návaznosti na chystanou změnu těchto evropských předpisů, která by měla s platností od července t.r. zavést některá restriktivní opatření, jež mají přispět k umírněnému využívání regionální investiční podpory, a tím i k omezení jejích negativních účinků na společný trh Evropské unie.

S ohledem na snížení přípustných intenzit veřejné podpory v regionech České republiky budou novelou přijata opatření, která zefektivní čerpání veřejné podpory a fungování systému investičních pobídek zjednoduší. V rámci novely tak dojde k:

- rozšíření forem investiční pobídky,
- snížení administrativní zátěže žadatelů,
- odstranění některých omezujících podmínek ze zákona o investičních pobídkách i ze zákona o daních z příjmů,
- zmírnění některých sankcí, aby odpovídaly míře zavinění a nebyly nepřiměřeně vysoké.

Kompetence orgánů veřejné správy jsou návrhem upravovány pouze v nezbytném rozsahu k rozšíření forem investiční podpory a změnám v podmínkách čerpání.

2. Efektivita

Zákon o investičních pobídkách je realizován od r. 2000 a jeho současné procesní nastavení a rozvržení kompetencí se ukázalo jako dostatečně efektivní.

Veřejná správa je schopna kontrolovat a vynucovat dodržování regulace. Kontrola a vynucování jsou upraveny ustanovením § 7 zákona o investičních pobídkách, které vymezuje příslušné kontrolní orgány, lhůty pro výkon kontrolních pravomocí i sankce spojené s porušením jednotlivých podmínek a povinností.

Návrh novely zákona o investičních pobídkách přináší řadu opatření, která povedou ke snížení administrativní zátěže a ke zjednodušení systému pobídek. Zjištěné nedostatky současné právní úpravy, které znesnadňují aplikaci zákona o investičních pobídkách, tak budou touto novelou odstraněny.

3. Odpovědnost

Kompetence jednotlivých orgánů v systému investičních pobídek jsou upraveny zákonem o investičních pobídkách. Zákon konkrétně vymezuje podmínky pro poskytnutí investiční pobídky, postup při jejich poskytování, orgány kompetentní k posuzování jednotlivých podmínek i k jejich kontrole, lhůty pro jejich kontrolu i sankce za jejich nedodržení.

Veškeré žádosti o poskytnutí investiční pobídky jsou v souladu se zákonem o investičních pobídkách podávány prostřednictvím určené organizace – agentury CzechInvest, která poskytuje žadatelům součinnost při předkládání žádostí. Rozhodnutí o příslibu investiční pobídky je vydáváno Ministerstvem průmyslu a obchodu po posouzení předpokladů splnění podmínek zákona o investičních pobídkách a po obdržení kladných stanovisek všech dotčených orgánů, které se vyjadřují i ke splnění zvláštních podmínek plynoucích ze souvisejících právních předpisů. Dotčenými orgány při posuzování předpokladů splnění podmínek pro poskytnutí investiční pobídky, jakož i kontrolními orgány k těmto podmínkám a jednotlivým investičním pobídkám, jsou:

- Ministerstvo průmyslu a obchodu – posouzení a kontrola vybraných podmínek zákona o investičních pobídkách a dvou forem pobídek (převodu pozemků za zvýhodněnou cenu a hmotné podpory pořízení dlouhodobého hmotného a nehmotného majetku pro strategické investiční akce),
- Ministerstvo financí a příslušné finanční úřady – posouzení a kontrola vybraných podmínek zákona o investičních pobídkách a dvou forem pobídek (slevy na daních z příjmů a osvobození od daně z nemovitých věcí),
- Ministerstvo životního prostředí – posouzení a kontrola jedné vybrané podmínky stanovené zákonem o investičních pobídkách,
- Ministerstvo práce a sociálních věcí a Úřad práce České republiky – posouzení a kontrola vybraných podmínek zákona o investičních pobídkách a dvou forem pobídek (hmotné podpory vytváření nových pracovních míst a hmotné podpory rekvalifikace nebo školení zaměstnanců).

Příslušné pravomoci tak jsou rozloženy mezi několik orgánů veřejné správy.

4. Opravné prostředky

V řízení o poskytnutí investiční pobídky se postupuje v souladu se zákonem o investičních pobídkách a v případě skutečností neupravených tímto zákonem se postupuje v souladu se správním řádem.

Protože v rámci individuálních správních aktů musí správní orgán umožnit dotčeným osobám uplatňovat jejich práva a hájit oprávněné zájmy, je účastníkům řízení dávána možnost seznámit se s podklady pro vydání rozhodnutí a se stanovisky dotčených orgánů před vydáním rozhodnutí o nabídce na poskytnutí investiční pobídky nebo rozhodnutí o příslibu investiční pobídky a uplatnit svoje připomínky. Správní řád rovněž určuje možnosti uplatnění

opravných prostředků. Rozhodnutí vydávaná v rámci zákona o investičních pobídkách obsahují všechny nezbytné náležitosti rozhodnutí podle správního řádu, včetně poučení adresáta o možnosti podat opravný prostředek.

5. Kontrolní mechanismy

Zákon o investičních pobídkách přesně určuje práva a povinnosti jednotlivých účastníků řízení a v ustanovení § 7 jmenovitě vymezuje příslušné kontrolní orgány, lhůty pro výkon kontrolních pravomocí i sankce spojené s porušením podmínek a povinností zákona o investičních pobídkách. Sankce za porušení zvláštních podmínek, stanovených souvisejícími právními předpisy, jsou upraveny v rámci těchto předpisů. V rámci stávajícího systému tak již existuje funkční systém kontroly včetně sankčního mechanismu.

Novela zákona pouze v nezbytně nutné míře upravuje pravomoci jednotlivých kontrolních orgánů a vymezení sankcí v souvislosti s rozšířením forem investiční pobídky a se změnami v podmínkách čerpání. Sankce zavedené zákonem o investičních pobídkách nejsou novelou měněny, k jejich úpravě dochází pouze z důvodu přehlednosti a zajištění jednotnosti úpravy. V rámci zákona o daních z příjmů dochází ke zmírnění sankcí při nedodržení některých podmínek, aby odpovídaly míře zavinění a nebyly pro podnikatele nepřiměřeně vysoké (např. sankce v případě fúze společnosti, zahájení insolvenčního řízení nebo zvýšení základu pro výpočet slevy na dani obchodními operacemi ve vztazích se spojenými osobami).

Při kontrole investičních pobídek a při vyvozování důsledků za porušení podmínek spolu příslušné kontrolní orgány spolupracují a navzájem si poskytují součinnost.

Kontrola dodržování maximální míry a výše veřejné podpory je prováděna Ministerstvem průmyslu a obchodu průběžně po celou dobu čerpání investiční pobídky.

II. Specifické podmínky

1. Poptávková stránka

Řízení o poskytnutí investiční pobídky je správním řízením, ve kterém rozhoduje jeden orgán – Ministerstvo průmyslu a obchodu.

Rozhodnutí jsou připravována odborem inovačního podnikání a investic, k vedení řízení je určena vždy konkrétní úřední osoba, která je uvedena v příslušném spise.

Žádost investora je posuzována z hlediska předpokladů splnění podmínek zákona o investičních pobídkách, zákona o daních z příjmů, zákona o zaměstnanosti, prováděcích předpisů k těmto zákonům a z hlediska souladu s přímo použitelným předpisem Evropské unie. V rámci rozhodovacího řízení je žádost zasílána k posouzení dotčeným orgánům vymezeným zákonem o investičních pobídkách. Závazná stanoviska těchto orgánů jsou dále

podkladem pro vydání rozhodnutí. Každý účastník řízení má možnost seznámit se s podklady řízení. Náležitosti rozhodnutí a podrobnosti ve věci správního řízení určuje správní řád.

Rozhodnutí jsou vydávána průběžně na základě žádostí jednotlivých investorů. Četnost rozhodování vykazuje meziroční výkyvy a je ovlivněna jednak nabídkou investiční podpory a také aktuálním ekonomickým vývojem.

Výkon státní správy v oblasti investičních pobídek vyžaduje důkladnou znalost zákona o investičních pobídkách a jeho prováděcích předpisů a dalších souvisejících zákonů, zejména správního řádu, kontrolního řádu, zákona o daních z příjmů, zákona o zaměstnanosti a nově i zákona o dani z nemovitých věcí. Při posuzování žádostí je spolupracováno i s oborově příslušnými útvary sekce průmyslu Ministerstva průmyslu a obchodu podle zařazení investiční akce v klasifikaci CZ-NACE.

2. Nabídková stránka

Povinnosti investorů podporovaných v rámci zákona o investičních pobídkách nejsou zásadním způsobem zpřísněny, spíše naopak.

Se zavedením konceptu „zvýhodněných průmyslových zón“ budou dopady nejvíce patrné pro obce, na jejichž katastrálním území se budou tyto zvýhodněné průmyslové zóny nacházet, a to v podobě ušlého příjmu z daně z nemovitých věcí. Tato pobídka však bude poskytována pouze v případě souhlasného stanoviska obce.

Nové povinnosti vzniknou především kontrolním orgánům v souvislosti se zavedením nové formy investiční pobídky a s úpravou některých podmínek.

Dotčenými subjekty jsou: Ministerstvo průmyslu a obchodu, agentura CzechInvest, Ministerstvo financí, orgány Finanční správy ČR, Ministerstvo práce a sociálních věcí, Úřad práce ČR, Ministerstvo životního prostředí, obce, příp. kraje, a investoři (podnikající fyzické i právnické osoby). Účast investorů na systému investičních pobídek je dobrovolná. Pokud investor podá žádost o investiční pobídku a splní zákonné podmínky, má nárok na investiční pobídku ve výši určené v souladu s prováděcím právním předpisem k zákonu o investičních pobídkách.

Pokud by byli za zájmovou skupinu považováni pracovníci veřejné správy, lze jejich postoj ke korupci označit za negativní. Vládou byl schválen Etický kodex úředníků a zaměstnanců veřejné správy, na jehož základě jsou přijímány vnitřní předpisy jednotlivých úřadů.

Etické kodexy, ani korupční kauzy zájmové skupiny příjemců investičních pobídek nejsou známy.

Zákonem o investičních pobídkách není řešena povinnost zadávání veřejných zakázek, ani není nijak limitována vázanost dotčených subjektů na stát a veřejné instituce. Míra transparency dotčených subjektů může být různá.

III. Transparency a otevřená data

Návrh zákona nevytváří žádné povinnosti ke zveřejňování informací, neboť tato povinnost je upravena na úrovni evropské legislativy.

Údaje o přiznaných investičních pobídkách a jejich příjemcích jsou veřejně dostupnou informací uveřejňovanou na internetových stránkách agentury CzechInvest, která je podřízenou organizací Ministerstva průmyslu a obchodu. Informace jsou uváděny od roku 1998 v souhrnných číslech i za jednotlivé projekty v podobě tabulky ve formátu .xls. Informace jsou zveřejňovány až po vydání končného rozhodnutí o příslibu investiční pobídky. Přístup k těmto informacím není podmíněn předchozí registrací.

Data, na která se vztahují předpisy upravující povinnost mlčenlivosti, se nezveřejňují.

IV. Přiměřenost postupů, procesů a sankcí

Postup při poskytování investičních pobídek, stejně jako systém kontroly a sankcí, je upraven zákonem o investičních pobídkách již od r. 2000. Za svoji existenci byl zákon několikrát novelizován. V rámci těchto novel byla postupně precizována ustanovení, která vytvářela překážky v aplikaci zákona nebo zaváděla neúměrně přísné sankce.

V. Sběr dat o zjištěných korupčních rizicích

Z praxe nejsou známy žádné korupční kauzy, které by se týkaly výkonu veřejné správy v oblasti poskytování investičních pobídek. Na základě obecných předpokladů tak lze konstatovat, že u takto provázaného systému výkonu veřejné správy založeného na přesně definovaných podmínkách podpory a kontroly vzniká poměrně malý prostor pro korupční jednání. Veškeré postupy správních orgánů jsou dostatečně upraveny přímo zákonem o investičních pobídkách nebo souvisejícími právními předpisy. Při realizaci systému investičních pobídek nedochází ke koncentraci pravomocí a je vykonávána kontrolní činnost.

C. Zhodnocení souladu navrhované právní úpravy s ústavním pořádkem České republiky

Navrhovaná právní úprava je v souladu s ústavním zákonem č. 1/1993 Sb., Ústava ČR, a rovněž s Listinou základních práv a svobod, vyhlášenou usnesením předsednictva České

národní rady č. 2/1993 Sb. jako součást ústavního pořádku ČR (dál jen „Listina“), a to jmenovitě s následujícími ustanoveními Listiny:

- ustanovení čl. 2 odst. 3 Listiny, podle kterého každý může činit, co není zákonem zakázáno, a nikdo nemůže být nucen činit, co zákon neukládá;
- ustanovení čl. 4 odst. 1 Listiny, podle kterého povinnosti mohou být ukládány toliko na základě zákona a v jeho mezích a jen při zachování základních práv a svobod;
- ustanovení čl. 26 odst. 1 Listiny, podle kterého má každý právo na svobodnou volbu povolání a přípravu k němu, jakož i právo podnikat a provozovat jinou hospodářskou činnost, přičemž zákon může stanovit podmínky a omezení pro výkon určitých povolání nebo činností – změnou poskytování investičních pobídek dojde k vytvoření zdravějšího konkurenčního prostředí pro podnikatele.

K dané problematice neexistují nálezy Ústavního soudu.

D. Zhodnocení souladu navrhované právní úpravy s mezinárodními smlouvami, jimiž je Česká Republika vázána, a její slučitelnost s předpisy Evropské unie

Mezinárodní smlouvy, jimiž je Česká republika vázána, se na danou oblast nevztahují. Judikatura soudních orgánů Evropské unie, která by se týkala toho, že státy mohou, ale nemusí poskytovat investiční pobídky, neexistuje. Evropská judikatura se týká pouze splnění/nesplnění podmínek pro poskytování veřejné podpory v konkrétních případech.

Návrh zákona, kterým se provádí změna systému investičních pobídek, není v rozporu s právními akty ES/EU, které v případě, že se členský stát rozhodne investiční pobídky jako nástroj hospodářské politiky využívat, vytváří rámec pro poskytování regionální veřejné podpory. V roce 2012 zahájila Evropská komise rozsáhlou reformu za účelem modernizace pravidel veřejné podpory, jejíž součástí je i revize řady předpisů upravujících poskytování veřejné podpory. V okamžiku zpracování tohoto materiálu není stále známé konečné znění obecného nařízení o blokových výjimkách, materiál byl proto připraven podle posledního zveřejněného návrhu a podle dostupných vyjádření Evropské komise k této problematice. Konečná podoba revidovaného znění obecného nařízení o blokových výjimkách by měla být zveřejněna v průběhu konání mezirezortního připomínkového řízení.

Zákona o investičních pobídkách se dotýkají tyto právní akty Evropské unie:

- nové Nařízení Komise (EU) č. .../2014 ze dne ... 2014 (obecné nařízení o blokových výjimkách),
- Pokyny k regionální státní podpoře na období 2014-2020,
- Smlouva o fungování Evropské unie (článek 107 a 108).

II. Zvláštní část

K ČÁSTI PRVNÍ

K Čl. I

K bodu 1

Dosavadní zákon o investičních pobídkách navazuje na přímo použitelný předpis Evropské unie, kterým je nařízení Komise (ES) č. 800/2008 ze dne 6. srpna 2008, kterým se v souladu s články 87 a 88 Smlouvy o ES prohlašují určité kategorie podpory za slučitelné se společným trhem (obecné nařízení o blokových výjimkách). Na tento předpis odkazuje zákon o investičních pobídkách ve své poznámce pod čarou č. 1. Uvedené nařízení Komise však bude v nejbližší době zrušeno a nahrazeno zcela novým nařízením Komise (z pracovního znění nařízení Komise vyplývá, že bude mít název „*Nařízení Komise (EU) č. .../2014 ze dne ... 2014, kterým se v souladu s články 107 a 108 Smlouvy prohlašují určité kategorie podpory za slučitelné s vnitřním trhem (obecné nařízení o blokových výjimkách)*“, podle kterého se veřejná podpora považuje za slučitelnou s vnitřním trhem tehdy, pokud je poskytnuta v rámci tohoto nařízení a pokud úplné znění režimu podpory zahrnuje výslovný odkaz na toto nařízení s uvedením jeho názvu a informací o jeho vyhlášení v Úředním věstníku Evropské unie. Vzhledem k této skutečnosti je zapotřebí promítnout tuto změnu i v předkládané novele zákona v poznámce pod čarou č. 1.

K bodu 2

V rámci novely zákona dojde k zavedení nové formy investiční pobídky, a to osvobození od daně z nemovitých věcí ve zvýhodněných průmyslových zónách. Nově bude moci investor žádat o investiční pobídku ve formě:

1. slevy na daních z příjmů,
2. osvobození od daně z nemovitých věcí ve zvýhodněných průmyslových zónách,
3. převodu pozemků včetně související infrastruktury za zvýhodněnou cenu,
4. hmotné podpory vytváření nových pracovních míst,
5. hmotné podpory rekvalifikace nebo školení zaměstnanců, nebo
6. hmotné podpory pořízení dlouhodobého hmotného a nehmotného majetku pro strategickou investiční akci.

Nově zaváděná pobídka ve formě „osvobození od daně z nemovitých věcí“ nebude poskytována na všechny nemovité věci, nýbrž pouze na nemovité věci nacházející se na území zvýhodněných průmyslových zón a bude poskytována pouze osobám, které zahájily své podnikání v souvislosti s investiční akcí (viz podrobněji „k bodu 27“).

K bodu 3

Jedná se o změnu, která má za cíl odstranit nejednoznačnost ve výkladu termínu „zavedení výroby“. Z tohoto důvodu dochází k upřesnění pojmu investiční akce v oborech zpracovatelského průmyslu. Touto investiční akcí bude vybudování nového obchodního závodu se zaměřením na výrobu a dále rozšíření výroby obchodního závodu, to vše v oborech zpracovatelského průmyslu.

K bodu 4

Změna je navržena v návaznosti na nové znění podmínek obecného nařízení o blokových výjimkách, které je přímo použitelným předpisem Evropské unie k zákonu o investičních pobídkách a podle kterého již nákup pozemku není považován za zahájení prací na projektu. Za zahájení prací na projektu by měly být považovány jenom takové úkony, které činí investici nevratnou.

K bodům 5 a 6

První změna je provedena v souvislosti s precizací textu v § 1a odst. 1 písm. b) bodě 1 zákona o investičních pobídkách a za účelem sjednocení úpravy používané pro výrobu a pro technologická centra a centra strategických služeb (používá se shodně pojem „oblast“).

Dále je zavedeno časové upřesnění nastavených limitů ve shodě s všeobecnými podmínkami zákona o investičních pobídkách. Strategická investiční akce tedy může být pouze taková investiční akce, která splní požadovanou výši investice i počet nových pracovních míst do 3 let od vydání rozhodnutí o příslibu a je schválená vládou.

Současně dochází ke snížení počtu nových pracovních míst u technologických center, neboť stávající požadavek 120 nových pracovních míst se v praxi ukázal jako velice přísný. Ke snížení dochází i v souvislosti se snížením počtu nových pracovních míst ve všeobecných podmínkách pro technologická centra.

V textu je také zavedena legislativní zkratka „rozhodnutí o příslibu“ pro rozhodnutí o příslibu investiční pobídky, neboť nově je zde tento výraz použit poprvé.

K bodu 7

Jedná se o legislativně-technickou změnu provedenou v návaznosti na přijetí nového občanského zákoníku. Dosavadní pojmosloví zákona o investičních pobídkách se upravuje do souladu s pojmoslovím nového občanského zákoníku, konkrétně pojem „podnik“ se nahrazuje pojmem „obchodní závod“.

K bodům 8, 9 a 11

V rámci podpory center strategických služeb bude investiční podpora rozšířena i na datová centra a centra zákaznické podpory. Tato centra se pro účely jednoznačného výkladu zákona o investičních pobídkách podrobně pojmově vymezují.

Datovým centrem je závod nebo část závodu, jehož počítačové systémy a související prvky jsou určeny k ukládání, třídění a správě dat. Jedná se o provoz aplikací ve vysoce zabezpečeném prostředí, mezi služby takových center patří např. serverhousing.

Centrem zákaznické podpory je závod nebo část závodu zaměřená na řízení vztahu se zákazníky prostřednictvím telefonu, faxu, e-mailu, internetu či jiné formy komunikačních kanálů.

K bodu 10

Jedná se o úpravu provedenou na základě změny v původním textu ustanovení § 4 odst. 1 zákona o investičních pobídkách. Podle evropských pravidel pro oblast veřejné podpory na období 2007-2013 bylo možné poskytovat podporu pouze na základě režimu podpory, u kterého orgán odpovědný za provádění režimu podpory písemně a na základě podrobného ověření potvrdil ještě před zahájením prací na projektu, že projekt v zásadě vyhověl podmínkám způsobilosti stanoveným v režimu podpory. Nově však pro naplnění podmínky motivačního účinku podpory bude postačovat, pokud investor zahájí realizaci investiční akce po podání žádosti o poskytnutí podpory.

K bodu 12

Jedním z návrhů na zlepšení českého investičního prostředí je zavedení Speciálních ekonomických zón (SEZ), tj. konceptu, který již v řadě zemí úspěšně funguje desítky let a který by měl přispět ke zmenšení rozdílů mezi regiony v České republice. S ohledem na finanční a časovou náročnost přípravy nových ekonomických zón bude koncept SEZ zapracován do zákona o investičních pobídkách ve zjednodušené podobě prostřednictvím institutu „zvýhodněných průmyslových zón“. Těmito zónami budou vybrané neobsazené průmyslové zóny, jejichž vybudování bylo již státem podpořeno v rámci Programu na podporu rozvoje průmyslových zón nebo Programu na podporu podnikatelských nemovitostí a infrastruktury a jejichž plocha je vymezená územním plánem. Uvedené zóny budou vybírány a navrhovány Ministerstvem průmyslu a obchodu, o jejich zařazení mezi „zvýhodněné průmyslové zóny“ bude rozhodovat vláda.

Ve zvýhodněných zónách bude investorům nabízeno širší spektrum investičních pobídek a bude vyžadována nižší minimální výše investice v oblasti výroby, tj. 50 mil. Kč. Oproti ostatním regionům zde bude dostupná vyšší hmotná podpora na jedno nově vytvořené pracovní místo a na pozemky a stavby v těchto zónách bude poskytnuto osvobození od daně

z nemovitých věcí až na dobu 10 let. Pokud by investor vyčerpal přislíbenou podporu v maximální výši stanovené rozhodnutím o příslibu investiční pobídky před uplynutím 10 let, bude moci investor čerpat tuto pobídku jen do vyčerpání stropu veřejné podpory podle skutečně vynaložených způsobilých nákladů. Tato pobídka bude navíc poskytována pouze novým investorům a na základě souhlasu obce.

K bodu 13

Jedná se o změnu legislativně-technického charakteru provedenou v souvislosti se zavedením nové formy investiční pobídky.

K bodu 14

V rámci provedeného hodnocení dopadů regulace (RIA) k předkládané novele zákona byla jako nejvhodnější varianta řešení zvolena novela zákona o investičních pobídkách podle obecného nařízení o blokových výjimkách. To stanoví podmínky, za kterých může režim podpory využít skupinovou výjimku ze zákazu veřejné podpory bez dalšího posuzování Evropskou komisí. Nově však nebude možné poskytnout podporu podle blokové výjimky projektům, jejichž podpořené způsobilé náklady by měly přesáhnout částku 100 mil. EUR, neboť nové znění obecného nařízení o blokových výjimkách to nepovoluje. Jejich případná podpora proto musí podléhat individuální výjimce ze zákazu veřejné podpory.

K bodu 15

Jedná se o další úpravu provedenou na základě změny evropských pravidel pro oblast veřejné podpory. Podle Pokynů k regionální podpoře na období 2007-2013 bylo možné poskytovat podporu pouze na základě režimu podpory, u kterého orgán odpovědný za provádění režimu podpory písemně a na základě podrobného ověření potvrdil ještě před zahájením prací na projektu, že projekt v zásadě vyhověl podmínkám způsobilosti stanoveným v režimu podpory. Nově však pro naplnění podmínky motivačního účinku podpory bude postačovat, pokud investor zahájí realizaci investiční akce po podání žádosti o poskytnutí podpory.

K bodu 16

Jedná se o legislativně-technickou změnu provedenou v návaznosti na zavedení legislativní zkratky „rozhodnutí o příslibu“ již v § 1a zákona o investičních pobídkách.

K bodu 17

Změna je provedena v souvislosti s precizací textu v § 1a odst. 1 písm. b) bodě 1 zákona o investičních pobídkách a za účelem sjednocení úpravy používané pro výrobu a pro technologická centra a centra strategických služeb (používá se shodně pojem „oblast“).

K bodům 18 a 20

Podmínka „novosti“ majetku je nově upravena v rámci vymezení způsobilých nákladů v § 6a odst. 1 zákona o investičních pobídkách. Podmínka „novosti“ vyjádřená prostřednictvím požadavku, aby majetek nebyl dosud odepisovaný, se vztahuje na veškerý majetek, který je předmětem podpory, s výjimkou staveb pořízených v rámci převzetí uzavřené provozovny. Z toho důvodu je navrženo vyškrtnutí tohoto požadavku u strojních zařízení ve všeobecných podmínkách, neboť by se jednalo o duplicitní uvedení podmínky.

K bodům 19, 21 až 24

Podmínka financování poloviny hodnoty minimální investice z vlastního kapitálu právnické osoby či vlastními prostředky podnikající fyzické osoby činí časté výkladové potíže a i v případě poplatníků, kteří kumulovali dostatečný zisk z předcházející (investiční pobídkou nepodpořené) investice, může v určitých situacích (čerpání vysokých úvěrů) dojít k nesplnění této podmínky, přestože veškeré ostatní zákonné podmínky (zejména realizace investice v požadované výši a struktuře, tvorba pracovních míst, zahájení výroby, atd.) byly splněny.

Stávající požadavek na minimální výši vlastních finančních prostředků není vyžadován evropskými předpisy upravujícími poskytování veřejné podpory. Podmínka stanovená v Pokynech k regionální státní podpoře na období 2014 – 2020, že *„k zajištění životaschopnosti investice musí členské státy zaručit, aby příjemce poskytl finanční příspěvek ve výši alespoň 25 % způsobilých nákladů, a to z vlastních nebo externích zdrojů a ve formě, která nepředstavuje jakoukoli finanční podporu z veřejných zdrojů“*, je obsažena v ustanovení § 6a odst. 5 zákona o investičních pobídkách. Na základě uvedených skutečností se proto daná podmínka stanovená v dosavadním § 2 odst. 3 písm. c) a v odst. 4 písm. b) zákona o investičních pobídkách zrušuje.

V zájmu zachování rovného nastavení podmínek v oblasti výroby a v oblasti technologických center a center strategických služeb a současně v zájmu naplnění účelu investičních pobídek, kterým je mj. vytváření nových pracovních míst, se současně zavádí požadavek minimálního počtu pracovních míst i pro projekty z oblasti výroby ve zpracovatelském průmyslu.

Nastavení vstupních podmínek projektů technologických center a center strategických služeb pro kvalifikaci do režimu investičních pobídek (zejména pokud jde o požadavky na minimální počet vytvořených nových pracovních míst) se v praxi ukázalo jako velmi přísné. Z toho důvodu se navrhuje snížit požadavek nově vytvořených pracovních míst u těchto projektů, a to následovně:

technologická centra:	20 nových pracovních míst,
centra pro tvorbu softwaru:	20 nových pracovních míst,
opravárenská centra:	70 nových pracovních míst,
centra sdílených služeb:	70 nových pracovních míst.

Současně se nastavují vstupní podmínky i pro nově podporovaná datová centra a centra zákaznické podpory. Minimálním požadavkem pro datová centra bude vytvoření a obsazení 20 nových pracovních míst a v případě center zákaznické podpory vytvoření a obsazení nejméně 500 nových pracovních míst.

K bodu 25

První změna je provedena v souvislosti s precizací textu v § 1a odst. 1 písm. b) bodě 1 zákona o investičních pobídkách a za účelem sjednocení úpravy používané pro výrobu a pro technologická centra a centra strategických služeb.

Druhá změna je provedena v souvislosti se zavedením konceptu zvýhodněných průmyslových zón, kde bude stejně jako u státem podporovaných regionů a regionů s nejvyšší mírou nezaměstnanosti vyžadována v případech projektů z oblasti výroby nižší minimální investice, tj. 50 mil. Kč.

K bodu 26

Jedná se o legislativně-technickou změnu, která je provedena v důsledku změn v § 1a odst. 1 písm. a) zákona o investičních pobídkách – zavedení nové formy investiční pobídky.

K bodu 27

Osvobození od daně z nemovitých věcí bude poskytováno pouze ve zvýhodněných průmyslových zónách a pouze novým investorům bez ohledu na oblast podpory, tj. podnikajícím právnickým nebo fyzickým osobám, které zahájí podnikání v souvislosti s investiční akcí. Jednalo by se tedy o podnikající fyzické osoby, které získaly oprávnění k podnikání za účelem realizace investiční akce, která je předmětem záměru získat investiční pobídku, nebo o právnické osoby založené žadatelem za účelem realizace této investiční akce, anebo prázdne společnosti (tzv. shelf-company, které mají zaúčtován pouze vlastní kapitál potřebný pro zápis do obchodního rejstříku) zakoupené žadatelem za účelem realizace investiční akce, která je předmětem záměru získat investiční pobídku. Vymezení nových investorů je použito shodně s § 5 odst. 1 navrhovaného znění zákona o investičních pobídkách a v souladu s úpravou použitou v § 35a odst. 1 dosavadního znění zákona o daních z příjmů.

K bodu 28

První změna je provedena v souvislosti s přijetím nového občanského zákoníku a text poznámky pod čarou byl současně upraven podle nového obecného nařízení o blokových výjimkách, které v Příloze II vymezuje definici malých a středních podniků.

Druhá změna je realizována s ohledem na žadatele, neboť žadatel nemusí mít k dispozici konsolidované údaje za všechny spojené osoby vymezené zákonem o dani z příjmů a nemusí být proto schopen vyhovět požadavku na doložení těchto konsolidovaných údajů. Za účelem

snižování administrativní zátěže žadatelů se proto navrhuje zrušení povinnosti podávat tyto konsolidované údaje za spojené osoby.

K bodům 29 a 30

Tyto změny jsou provedeny v návaznosti na změny v přímo použitelném předpisu Evropské unie.

Vzhledem k tomu, že investiční akci se způsobilými náklady nad 100 mil. EUR již nebude možné poskytnout veřejnou podporu na základě blokové výjimky, bude tato podpora poskytována na základě individuálního posouzení Evropskou komisí.

V rámci revize evropských předpisů dochází dále ke změně ve vymezení toho, co má být považováno za jednu investiční akci. Za jednu investiční akci budou nově považovány veškeré investiční akce zahájené příjemcem na úrovni skupiny v období tří let v témže kraji (region NUTS 3).

Ze stejného důvodu je žadatelům o investiční pobídku dále ukládána povinnost uvést do tiskopisu i požadovanou výši veřejné podpory.

K bodům 31 a 32

V důsledku zrušení podmínky financování minimální částky z vlastního kapitálu právnické osoby nebo vlastními prostředky podnikající fyzické osoby, stanovené v § 2 odst. 3 a 4 zákona o investičních pobídkách, nebude nově po žadatelích o investiční pobídku vyžadováno předkládání výročních zpráv, účetních závěrek, konsolidovaných účetních závěrek, dokladů daňové evidence nebo jednoduché evidence podle zákona o daních z příjmů (jako povinných součástí záměru získat investiční pobídky). Poskytnutí investiční pobídky je i nadále podmíněno realizací investiční akce v předepsaném rozsahu, což je důsledně kontrolováno po uplynutí lhůty 3 let od vydání rozhodnutí o příslibu. Zrušením zákonné povinnosti předkládat tyto dokumenty se sníží i administrativní zátěž žadatelů. Většina těchto dokumentů je navíc veřejně dostupná ve Sbírce listin.

K bodu 33

Úprava je provedena v návaznosti na změny provedené ve všeobecných podmínkách v § 2 odst. 2 zákona o investičních pobídkách.

K bodu 34

Jedná se o legislativně-technickou změnu provedenou v návaznosti na přijetí nového občanského zákoníku. Dosavadní pojmosloví zákona o investičních pobídkách se upravuje do souladu s pojmoslovím nového občanského zákoníku a zákona o obchodních korporacích,

konkrétně pojmy „má nebo nemá postavení malého nebo středního podniku“ se nahrazují pojmy „je nebo není malým nebo středním podnikatelem“.

K bodu 35

Jedná se o požadavek obecného nařízení o blokových výjimkách. Toto nařízení výslovně stanovuje zákaz poskytování regionální investiční podpory podle blokové výjimky takovým příjemcům, kteří v posledních dvou letech před podáním žádosti o podporu ukončili stejnou nebo podobnou činnost v Evropském hospodářském prostoru nebo kteří mají v okamžiku podání žádosti konkrétní plány na ukončení takovéto činnosti během dvou let po dokončení investice. Stejně nebo podobné činnosti jsou vymezeny prostřednictvím tříd Klasifikace ekonomických činností (CZ-NACE) vydané Českým statistickým úřadem. Stejná klasifikace je v rámci systému investičních pobídek využívána u vymezení oborů zpracovatelského průmyslu a je užitá i v prováděcím předpisu č. 596/2006 Sb., kterým se stanoví přípustná míra veřejné podpory v regionech soudržnosti České republiky.

K bodu 36

Lhůta 1 měsíce u potvrzení prokazujícího bezdlužnost se ukázala v praxi jako velmi krátká. Z tohoto důvodu se navrhuje prodloužení dané lhůty, a to s ohledem na potřeby žadatelů a v závislosti na množství podkladů, které musejí být přiloženy k žádosti o investiční pobídku, a na dobu potřebnou pro jejich obstarání.

K bodu 37

Aby mohla být veřejná podpora poskytována, musí mít podle příslušných evropských předpisů motivační účinek na žadatele, tj. musí měnit jeho chování. Teprve příslib poskytnutí podpory by měl být rozhodujícím impulzem pro investora, aby investici realizoval. Z tohoto důvodu není přípustné, aby žadatel zahájil práce, které činí realizaci investiční akce nevratnou, před předložením žádosti o podporu. Pro žadatele je proto obtížné dodat oficiální doklad, kterým prokáže financování investiční akce, při podání záměru získat investiční pobídku, když o realizaci investice nemusí být v daném okamžiku ještě rozhodnuto. Navrhuje se proto změnit požadavek na doložení způsobu financování investiční akce.

K bodu 38

Změny jsou legislativně-technického charakteru a jsou provedeny v návaznosti na věcné změny v provedené v dalších ustanoveních zákona o investičních pobídkách.

K bodu 39

Podle nových evropských pravidel již velké podniky nebudou mít povinnost prokazovat naplnění motivačního účinku investiční pobídky jiným způsobem než předložením písemné

žádosti o podporu před zahájením prací souvisejících s realizací investiční akce. Navrhuje se proto zrušení této podmínky i v dosavadním zákoně o investičních pobídkách.

K bodu 40

Úprava je provedena v návaznosti na změny provedené ve výčtu dokladů, které musejí být předkládány spolu se záměrem získat investiční pobídku.

K bodům 41, 42 a 44

Soulad s podmínkami obecného nařízení o blokových výjimkách se bude posuzovat pouze u investičních akcí se způsobilými náklady do 100 mil. EUR, neboť podporu větších investic obecné nařízení o blokových výjimkách nově nepovoluje. Skutečnost, že se jedná o investiční akci se způsobilými náklady nad 100 mil. EUR, se bude povinně uvádět v posudku zpracovaném agenturou CzechInvest. Tyto velké investiční akce se způsobilými náklady nad 100 mil. EUR budou moci být podpořeny investiční pobídkou podle zákona o investičních pobídkách pouze jako jednotlivé podpory (ad hoc) individuálně notifikované Evropské komisi, tj. v souladu s Pokyny k regionální státní podpoře.

K bodu 43

Jedná se o úpravu provedenou na základě změny evropských pravidel pro oblast veřejné podpory. Podle Pokynů k regionální podpoře na období 2007-2013 bylo možné poskytovat podporu pouze na základě režimu podpory, u kterého orgán odpovědný za provádění režimu podpory písemně a na základě podrobného ověření potvrdil ještě před zahájením prací na projektu, že projekt v zásadě vyhověl podmínkám způsobilosti stanoveným v režimu podpory. Nově však pro naplnění podmínky motivačního účinku podpory bude postačovat, pokud investor zahájí realizaci investiční akce po podání písemné žádosti o poskytnutí podpory. Agentura CzechInvest proto již nebude muset žadateli při předložení záměru získat investiční pobídku vydávat potvrzení, že investiční akce vykazuje předpoklady naplnění všeobecných a zvláštních podmínek, jakož i soulad s evropskými předpisy. Toto potvrzení bylo pouze formálním splněním, neboť řádné posouzení předpokladů splnění všech zákonných podmínek je předmětem až správního řízení o udělení investiční pobídky a je k němu zapotřebí závazného stanoviska dotčených orgánů. Vlastním potvrzením, že investiční akce splňuje všechny potřebné zákonné předpoklady k poskytnutí investiční pobídky, je až vydání rozhodnutí o nabídce nebo rozhodnutí o příslibu podle zákona o investičních pobídkách.

K bodu 45

Zavádí se legislativní zkratka „rozhodnutí o nabídce“ pro „rozhodnutí o nabídce na poskytnutí investiční pobídky“, neboť je tento výraz v textu zákona použit poprvé.

Dále se jedná o legislativně-technickou změnu provedenou v souvislosti se změnou číslování odstavců (přečíslování původního odstavce 4 na odstavec 5 v § 4 zákona o investičních pobídkách).

K bodu 46

Investiční akce se způsobilými náklady nad 100 mil. EUR se budou řídit zvláštním režimem při posuzování slučitelnosti jejich případné podpory s pravidly Evropské unie pro poskytování veřejné podpory. Je proto nezbytné stanovit procesní postup, v rámci kterého bude zjištěno, zda jsou či nejsou naplněny podmínky pro poskytnutí investiční pobídky těmto investičním akcím.

Žádost Evropské komisi o posouzení investiční akce a povolení výjimky ze zákazu veřejné podpory musí být zaslána před vydáním rozhodnutí o nabídce nebo rozhodnutí o příslibu, neboť rozhodnutí Evropské komise o povolení výjimky ze zákazu veřejné podpory je nutným předpokladem k poskytnutí investiční pobídky investičním akcím se způsobilými náklady nad 100 mil. EUR. Žádost zašle Evropské komisi Ministerstvo průmyslu a obchodu.

S ohledem na časově náročný proces individuálního posuzování investiční akce Evropskou komisí se navrhuje přerušit lhůtu pro vydání rozhodnutí o nabídce nebo rozhodnutí o příslibu do doby vydání rozhodnutí Evropské komise o žádosti.

K bodu 47

Navrhuje se začlenit Ministerstvo zemědělství mezi dotčené orgány, neboť v rámci zákona o investičních pobídkách jsou podporovány investiční akce z oblasti výroby v oborech zpracovatelského průmyslu, avšak ne všechny obory zpracovatelského průmyslu spadají do působnosti Ministerstva průmyslu a obchodu. Zpracovatelský průmysl je vymezen prostřednictvím sekce C sdělení Českého statistického úřadu č. 244/2007 Sb., o zavedení Klasifikace ekonomických činností (CZ-NACE). Zejména však oblast potravinářské výroby spadá v souladu s kompetenčním zákonem do působnosti Ministerstva zemědělství. Navrhuje se proto, aby při posuzování splnění podmínky podle § 2 odst. 3 písm. a) zákona o investičních pobídkách, tj. vynaložení prostředků do oborů zpracovatelského průmyslu, bylo v případě těch oborů, které spadají do kompetence Ministerstva zemědělství, vyžadováno i stanovisko tohoto ministerstva, které by bylo současně i kontrolním orgánem k této podmínce.

K bodům 48 a 49

U převodu pozemků včetně související infrastruktury za zvýhodněnou cenu jsou poskytovateli podpory vlastníci pozemku. V rámci zákona o investičních pobídkách jsou realizovány převody pozemků včetně související infrastruktury za zvýhodněnou cenu z vlastnictví obcí nebo krajů, pro které se v rámci zákona zavádí legislativní zkratka „vlastník pozemku“.

K poskytnutí uvedené investiční pobídky bude vyžadován souhlas těchto vlastníků, proto se zavádí závazné stanovisko v těchto případech, kdy příslušné pozemky jsou ve vlastnictví kraje nebo obce.

Nově zavedená investiční pobídka ve formě osvobození od daně z nemovitých věcí ve zvýhodněných průmyslových zónách bude znamenat snížení příjmů obce, na jejímž katastrálním území bude investiční akce realizována. Pro tyto obce se zavádí legislativní zkratka „obce“. Tyto obce budou v případech uvedené formy investiční pobídky vydávat závazné stanovisko a její poskytnutí bude podmíněno souhlasem obce.

S ohledem na delší časové frekvence jednání zastupitelstev některých obcí, příp. krajů, se v obou případech stanovuje lhůta pro vyjádření v délce 60 dnů.

K bodu 50

Zákonem stanovené pravidlo se nově bude vztahovat i na lhůtu pro vydání závazných stanovisek dotčených vlastníků pozemku nebo obcí.

K bodu 51

Změny jsou legislativně-technického charakteru. První změna je provedena z důvodu zavedení legislativní zkratky „rozhodnutí o nabídce“ a druhá z důvodu přečíslování původního odstavce 3 na odstavec 4 v § 4 zákona o investičních pobídkách.

K bodu 52

Protože zvýhodněnou cenu pozemků včetně související infrastruktury poskytují vlastníci tohoto pozemku, je nabídka této formy pobídky podmíněna souhlasem příslušného poskytovatele podpory. Obdobně je i poskytnutí pobídky ve formě osvobození od daně z nemovitých věcí podmíněno souhlasem obce, v jejímž katastrálním území bude investiční akce realizována, neboť uplatnění této pobídky povede ke snížení příjmů dané obce. V případech, kdy vlastník pozemku nebo obec vydají stanovisko, v němž nebudou souhlasit s poskytnutím příslušné investiční pobídky, ministerstvo takovou investiční pobídku neposkytne.

K bodu 53

Nejenom dotčené orgány, ale i obce a vlastníci pozemku by měli být informováni o vydání rozhodnutí o nabídce nebo o rozhodnutí o zamítnutí poskytnutí investiční pobídky v případech, kdy je poskytována nabídka investiční pobídky ve formě zvýhodněné ceny pozemku včetně související infrastruktury nebo osvobození od daně z nemovitých věcí. Z tohoto důvodu se stanovuje další povinnost pro Ministerstvo průmyslu a obchodu. Tato povinnost spočívá v tom, že ministerstvo prostřednictvím určené organizace zašle kopii

daného rozhodnutí o investiční pobídce také příslušné obci a vlastníkovi pozemku, pokud vydávají závazné stanovisko.

K bodům 54 a 55

Cílem změny ustanovení je snaha usnadnit vstup zahraničních investorů žádajících o investiční pobídku na český trh. Stávající formulace působí v některých specifických případech interpretační problémy a při doslovném výkladu by šlo o požadavky v praxi nesnadno realizovatelné, zejména s ohledem na dobu potřebnou v českém právním prostředí pro založení nové společnosti.

Snahou je ošetřit v zákoně i situace, kdy žadatel nezaložil společnost zcela novou, ale zakoupil tzv. shelf-company. Shelf-company je již existující prázdná společnost, která nevykonávala podnikatelskou činnost a která má zaúčtován pouze vlastní kapitál potřebný pro zápis do obchodního rejstříku. Žadatelé ji mohou zakoupit ve snaze vyhnout se zdlouhavé administrativní zátěži spojené se založením české obchodní společnosti a také ve snaze realizovat pomocí nové společnosti alespoň základní přípravné procesy (např. územní rozhodnutí).

Nová úprava by měla vést k tomu, aby zájemci byly nové společnosti, které zahájily podnikání v souvislosti s investiční akcí, jež je předmětem záměru získat investiční pobídku, tj. právnické osoby založené žadatelem za účelem realizace investiční akce anebo prázdné společnosti zakoupené žadatelem za účelem realizace této investiční akce. Smyslem je, aby rozhodnutí bylo vydáno na nový projekt realizovaný novou právnickou osobou bez historie a závazků. Vymezení nových investorů je použito shodně s § 2 odst. 9 navrhovaného znění zákona o investičních pobídkách a v souladu s úpravou použitou v § 35a odst. 1 dosavadního znění zákona o daních z příjmů.

Současně dochází ke zrušení duplicitních dokumentů přikládaných k žádosti zájemce o příslib. Jedná se o dokumenty, které jsou již předkládány mateřskou společností při podání záměru získat investiční pobídku. Vzhledem k tomu, že zájemcem může být pouze nová právnická osoba se stoprocentní majetkovou účastí žadatele, nelze předpokládat, že by mohlo dojít ke změně v těchto již jednou doložených skutečnostech.

K bodu 56

Shodně s postupem při vydání rozhodnutí o nabídce budou obce nebo vlastníci pozemku (pokud vydávají závazné stanovisko) informováni o vydání rozhodnutí o příslibu v případech, kdy je poskytován příslib investiční pobídky ve formě zvýhodněné ceny pozemku včetně související infrastruktury nebo osvobození od daně z nemovitých věcí. Legislativní zkratka pro dotčené orgány je zavedena v dosavadním ustanovení § 4 odst. 3 (nově v § 4 odst. 4) zákona o investičních pobídkách a není nutné již na tento odstavec znovu odkazovat, neboť jiné dotčené orgány zákon o investičních pobídkách nevymezuje.

K bodu 57

Jedná se legislativně-technickou změnu provedenou v důsledku přečíslování původního odstavce 3 na odstavec 4 v § 4 zákona o investičních pobídkách.

K bodu 58

Poskytnutí investiční pobídky ve formě převodu pozemků včetně související infrastruktury za zvýhodněnou cenu podmíněné souhlasem vlastníka pozemku a současně souhlasem obce podmíněné poskytnutí investiční pobídky ve formě osvobození od daně z nemovitých věcí bude platit nejenom v případě dvoukolového řízení (tj. při vydání rozhodnutí o nabídce), ale i u jednokolového řízení, kdy je na základě záměru získat investiční pobídku vydáváno rozhodnutí o příslibu. Postup je tedy třeba upravit shodně s ustanovením upravujícím vydání rozhodnutí o nabídce, tj. v případech, kdy vlastník pozemku nebo obec vydají stanovisko, v němž nebudou souhlasit s poskytnutím příslušné investiční pobídky, ministerstvo takovou investiční pobídku neposkytne (viz „k bodu 52“).

K bodu 59

Změna je legislativně-technického charakteru a je provedena v důsledku přečíslování původního ustanovení zákona o investičních pobídkách (konkrétně se v § 1a odst. 1 písm. a) bod 4 se přečíslovává na bod 5).

K bodu 60

Jedná se o úpravu realizovanou z důvodu změn v předchozích ustanoveních. Agentura CzechInvest nově již nebude žadatelům vystavovat písemné potvrzení při podání záměru získat investiční pobídku. Aby mohl žadatel zahájit práce související s realizací investiční akce, a tudíž i začít vynakládat způsobilé náklady, postačí mu pouze podat záměr získat investiční pobídku agentuře CzechInvest, která je pověřená příjmem nových žádostí.

K bodu 61

Navrhovaná změna dosavadního ustanovení o způsobilých nákladech je realizována za účelem sjednocení úpravy s podmínkou zachování dlouhodobého hmotného a nehmotného majetku. V případě, že investor nedokončí investiční akci nebo nezašle oznámení o dokončení investiční akce do 5 let (v případě strategické investiční akce do 7 let) od vydání rozhodnutí o příslibu, začne běžet lhůta pro zachování dlouhodobého hmotného a nehmotného majetku uplynutím 5 let (v případě strategické investiční akce 7 let) od vydání rozhodnutí o příslibu a po tomto datu již není ani možné vynakládat způsobilé náklady. Předmětem veřejné podpory tak může být pouze majetek pořízený v prvních pěti, příp. sedmi letech po vydání rozhodnutí o příslibu.

Současně se zpřesňuje ustanovení o způsobilých nákladech tak, aby bylo zabráněno spekulativnímu převádění majetku v rámci jednoho podnikatelského seskupení, který by se mohl stávat opakovaně předmětem veřejné podpory, jejímž příjemcem by byly spojené osoby.

V souladu s podmínkami stanovenými obecným nařízením o blokových výjimkách musí být majetek, který je předmětem veřejné podpory, nový. Výjimkou je dle evropských pravidel nabytí provozovny, ovšem za splnění následujících kritérií:

- nabytý majetek musí náležet k provozovně,
- provozovna byla uzavřena nebo by byla uzavřena, kdyby nedošlo k jejímu odkoupení,
- majetek odkoupil nezávislý investor, tedy osoba, která není s prodávajícím spřízněná,
- transakce proběhla za tržních podmínek,
- na majetek nebyla původnímu majiteli poskytnuta veřejná podpora.

U podmínky, že provozovna byla nebo by byla uzavřena, kdyby nedošlo k jejímu odkoupení, dochází v rámci zákona o investičních pobídkách k přípustnému zpřísnění, a to pouze na provozovny, jejichž činnost byla přede dnem převodu vlastnických práv ukončena. V praxi by bylo těžko zjištělné, ale také zneužitelné tvrzení, že předchozí majitel provozovny má úmysl činnost provozovny ukončit, pokud by nedošlo k jejímu odkupu.

Vzhledem k tomu, že zákon o obchodních korporacích již pojem „provozovna“ nepoužívá, je v navrhovaném textu zákona používán pojem „obchodní závod nebo jeho část“.

K bodu 62

Úprava byla provedena shodně s úpravou předchozích ustanovení zákona o investičních pobídkách (v návaznosti na změny provedené ve všeobecných podmínkách stanovených v § 2 odst. 2 písm. c) tohoto zákona).

K bodu 63

Změny jsou provedeny v souvislosti se zavedením nové formy investiční pobídky (osvobození od daně z nemovitých věcí) a se zavedením nové všeobecné podmínky minimálního počtu pracovních míst pro investiční akce v oblasti výroby.

K bodu 64

Jedná se o sjednocení úpravy s ustanovením o způsobilých nákladech. Stanovuje se konec lhůty pro zaslání oznámení o dokončení investiční akce, kterým je uplynutí 5 let ode dne vydání rozhodnutí o příslibu. Současně se upravuje prodloužení lhůty na 7 let ode dne vydání rozhodnutí o příslibu pro strategické investiční akce. Způsobilé náklady mohou být vynakládány pouze do uplynutí této lhůty. Později pořízený majetek již nemůže být investičními pobídkami podpořen a z toho důvodu se na něj ani nebude vztahovat podmínka zachování dlouhodobého hmotného a nehmotného majetku po minimální dobu 5 let.

K bodu 65

Jedná se o změny provedené z důvodu změn v předchozích ustanoveních, tj. v návaznosti na zavedení nové formy investiční pobídky (osvobození od daně z nemovitých věcí) a na zrušení všeobecné podmínky financování minimální částky investice z vlastních zdrojů.

K bodu 66

Změna je legislativně-technická z důvodu rozšíření forem investiční pobídky a s tím spojeného přečíslování bodů v § 1a odst. 1 písm. a) zákona o investičních pobídkách. (původní bod 3 se nově označuje jako bod 4).

K bodům 67 a 68

Změny jsou provedeny z důvodu zajištění jednotnosti a přehlednosti úpravy. Ustanovení § 6a odst. 7 zákona o investičních pobídkách stanovuje sankce u těch forem investiční pobídky, které nejsou dále upravovány zvláštními právními předpisy. Těmito investičními pobídkami je převod pozemků včetně související infrastruktury za zvýhodněnou cenu a hmotná podpora pořízení dlouhodobého hmotného a nehmotného majetku pro strategickou investiční akci. Dále dochází k upřesnění sankce pro ustanovení § 6a odst. 2 téhož zákona. Následek nezaslání oznámení o tom, kdy byla investiční akce dokončena a v jakém rozsahu, je již stanoven v rámci stejného ustanovení, kterým je tato povinnost uložena.

K bodům 69 a 70

Jedná se o další změny provedené z důvodu zajištění jednotnosti a přehlednosti úpravy sankcí. Ustanovení § 6a odst. 8 zákona o investičních pobídkách nově stanovuje pouze sankce za porušení povinnosti stanovené v § 6a odst. 4 téhož zákona.

K bodům 71 a 72

Jedná se o další změny provedené z důvodu zajištění jednotnosti a přehlednosti úpravy sankcí. Ustanovení § 6a odst. 9 zákona o investičních pobídkách stanovuje sankce za porušení všeobecných podmínek a povinností stanovených zákonem o investičních pobídkách a zvláštních podmínek stanovených zvláštními právními předpisy. Současně dochází k upřesnění sankce pro ustanovení § 6a odst. 2 zákona o investičních pobídkách. Následek nezaslání oznámení o tom, kdy byla investiční akce dokončena a v jakém rozsahu, je již stanoven v rámci stejného ustanovení, kterým je tato povinnost uložena.

K bodu 73

Jedná se o legislativně-technickou změnu provedenou v návaznosti na přijetí zákona o obchodních korporacích. Dosavadní pojmosloví zákona o investičních pobídkách se

upravuje do souladu s pojmoslovím nového zákona - zákona o obchodních korporacích, kdy pojem „obchodní společnost nebo družstvo“ se nahrazuje pojmem „obchodní korporace“.

Dále se jedná se o precizaci ustanovení, kterým se řeší přechod práv a povinností z rozhodnutí o příslibu při fúzi. Protože Ministerstvo průmyslu a obchodu nemá kompetenci určovat, na koho mají práva a povinnosti přejít, je nezbytné, aby právní nástupce byl uveden již v žádosti o souhlas s přechodem těchto práv a povinností.

K bodu 74

Doplňuje se povinnost Ministerstva průmyslu a obchodu spolupracovat s dotčenými orgány při posuzování žádosti o vydání souhlasu s přechodem práv a povinností z rozhodnutí o příslibu. Protože jsou dotčené orgány pověřeny posuzováním žádosti o poskytnutí investiční pobídky, měly by se také vyjádřit i k zachování účelu a plnění podmínek při přechodu práv a povinností na právního nástupce.

K bodu 75

Ustanovení je dále zpřesněno o stanovení postupu v případě, kdy není udělen souhlas s přechodem práv a povinností.

K bodu 76

Změnou dochází ke sjednocení úpravy se změnami ve zvláštních podmínkách, stanovených zákonem o daních z příjmů, které podle současného znění zahrnují i zákaz fúzí. Protože se navrhuje vypustit zákaz některých přeměn společností, včetně fúzí, ze zvláštních podmínek zákona o daních z příjmů, není nezbytné již na plnění těchto podmínek odkazovat.

K bodům 77 až 79

Jedná se o legislativně-technické změny provedené v návaznosti na rozšíření forem investiční pobídky a na změny ve všeobecných podmínkách (změny spočívající v přečíslování v příslušných ustanoveních zákona o investičních pobídkách). Současně dochází i k upřesnění pravomocí v případě kontroly podmínky zachování dlouhodobého hmotného a nehmotného majetku a kontroly zachování nových pracovních míst, které jsou upraveny ve dvou ustanoveních § 6a zákona o investičních pobídkách – v odstavci 2 pro investiční akce, které mají způsobilé náklady tvořeny hodnotou majetku, a v odstavci 3 pro investiční akce, které mají způsobilé náklady tvořené hodnotou mzdových nákladů.

K bodu 80

V návaznosti na změnu provedenou ve vymezení dotčených orgánů, které posuzují předpoklady splnění všeobecných podmínek, je nezbytné upravit i jejich kontrolní pravomoc. Z tohoto důvodu se stanovuje příslušný orgán, který bude plnění podmínky stanovené v § 2

odst. 3 písm. a) zákona o investičních pobídkách kontrolovat. Tímto orgánem bude Ministerstvo průmyslu a obchodu nebo Ministerstvo zemědělství podle své působnosti (vždy bude záležet na tom, o jakou oblast zpracovatelského průmyslu se bude jednat – zda o oblast, která spadá do věcné působnosti Ministerstva průmyslu a obchodu nebo do věcné působnosti Ministerstva zemědělství).

K bodu 81

S ohledem na rozšíření počtu kontrolních orgánů je nutné stanovit i lhůtu pro výkon kontroly u podmínky § 2 odst. 3 písm. a) zákona o investičních pobídkách, která musí být provedena po uplynutí 3 let od vydání rozhodnutí o příslibu. Další změna je provedena v návaznosti na přečíslování v předchozím ustanovení z důvodu rozšíření forem investiční pobídky.

K bodům 82 a 83

Změny jsou provedeny v návaznosti na upřesnění kontrolních pravomocí v případě kontroly podmínky zachování dlouhodobého hmotného a nehmotného majetku a kontroly zachování nových pracovních míst, které jsou upraveny ve dvou ustanoveních § 6a zákona o investičních pobídkách – v odstavci 2 pro investiční akce, které mají způsobilé náklady tvořené hodnotou majetku, a v odstavci 3 pro investiční akce, které mají způsobilé náklady tvořené hodnotou mzdových nákladů. Další změny jsou provedeny v návaznosti na rozšíření forem investiční pobídky.

K bodu 84

Jedná se o legislativně-technické změny provedené v návaznosti na přečíslování v předchozím ustanovení z důvodu rozšíření forem investiční pobídky.

K bodům 85 až 87

Změny jsou legislativně-technického charakteru a jsou stanoveny v návaznosti na věcné změny provedené v ostatních ustanoveních zákona o investičních pobídkách. Současně dochází k navýšení limitů pro poskytnutí finanční podpory strategickým investičním akcím na pořízení dlouhodobého majetku. Nově bude moci být těmto investorům poskytnuta finanční podpora až do výše 12,5 % způsobilých nákladů.

K bodu 88

Veškeré změny provedené v textu zákona o investičních pobídkách musejí být zapracovány i do tiskopisu pro uplatnění záměru získat investiční pobídku, který tvoří přílohu k zákonu o investičních pobídkách. V tiskopisu uvádí žadatel údaje potřebné pro posouzení předpokladů splnění všeobecných a zvláštních podmínek, ke stanovení maximální výše veřejné podpory, údaje o způsobilých nákladech i údaje k požadované investiční pobídce. Předmětem přílohy je vzor daného tiskopisu.

K Čl. II

K bodu 1

V souladu s principem zachování právní jistoty nebudou měněny podmínky, které byly platné v době podání investičního záměru. O žádostech podaných před nabytím účinnosti tohoto zákona se správní řízení povede a rozhodne podle dosavadních právních předpisů.

K bodu 2

V souladu s principem zachování právní jistoty zůstávají zachovány rovněž podmínky čerpání investičních pobídek, o kterých již bylo rozhodnuto.

K bodu 3

Podle evropských předpisů může být regionální investiční podpora poskytována pouze na počáteční investici. V rámci zákona o investičních pobídkách bude tato podmínka nově upřesněna prostřednictvím povinnosti stanovené v navrhovaném znění § 6a odst. 2 věť poslední tohoto zákona, kde je stanoveno časové vymezení této podmínky pro účely investičních pobídek, tj. že příjemce je povinen zaslat oznámení o tom, kdy byla investiční akce dokončena a v jakém rozsahu nejdéle do uplynutí 5 let ode dne vydání rozhodnutí o příslibu, nebo v případě strategické investiční akce do 7 let ode dne vydání rozhodnutí o příslibu. Uplynutí této lhůty tak bude považováno za dokončení investic, na které může být uplatňována veřejná podpora ve formě investiční pobídky. Tato povinnost se bude vztahovat i na příjemce investiční pobídky, kterým byl příslib investiční pobídky poskytnut v řízení podle dosavadního znění zákona o investičních pobídkách. Protože první rozhodnutí o příslibu investiční pobídky podle dosavadního znění zákona o investičních pobídkách začala být vydávána na konci roku 2012, nastane nově stanovená lhůta pro tyto příjemce poprvé na konci roku 2017. Příjemcům investiční pobídky je tak ponechána dostatečně dlouhá lhůta pro přizpůsobení se nové povinnosti.

K ČÁSTI DRUHÉ

K Čl. III

K bodu 1

Navrhuje se časové upřesnění plnění zvláštní podmínky zákona o daních z příjmů týkající se uplatnění odpisů, opravných položek k pohledávkám a položek odečitatelných od základu daně. Tato podmínka musí být splněna nejpozději ve zdaňovacím období, ve kterém poplatník splní všeobecné podmínky zákona o investičních pobídkách.

K bodu 2

Pokud v době trvání nároku na čerpání slevy na daních z příjmů bylo vůči poplatníkovi zahájeno insolvenční řízení, ztrácí poplatník podle dosavadního platného znění zákona o daních z příjmů nárok na další čerpání slevy a navíc musí vrátit vše, co dosud na daňové úlevě vyčerpal. Dosavadní zvláštní podmínka stanovená v § 35a odst. 2 písm. c) zákona o daních z příjmů však nezohledňuje výsledek insolvenčního řízení, který nemusí být ve všech případech ukončen vydáním rozhodnutí o úpadku. S ohledem na velice přísné sankce spojené s porušením uvedené podmínky se navrhuje, aby za porušení zvláštních podmínek zákona o daních z příjmů bylo považováno až vydání rozhodnutí o úpadku, které předchází prohlášení konkurzu nebo povolení reorganizace.

Současně se navrhuje snížení sankcí pro obchodní společnosti, které v době trvání nároku na uplatňování slevy na daních z příjmů fúzovaly nebo převzaly jmění společnosti zrušené bez likvidace. Podle stávající úpravy nemohou tyto společnosti v důsledku porušení zvláštní podmínky čerpat slevu na daních z příjmů a navíc musejí dosud vyčerpanou částku vrátit. Důvodem k zavedení tohoto opatření byla snaha zamezit spekulativnímu převádění daňových úlev na společnosti, které by jinak na slevu na daních z příjmů nedosáhly.

Podnětem k realizaci přeměn společností však často bývají jiné důvody, vyvolané např. aktuálním hospodářským vývojem nebo snahou o optimalizaci daňových opatření. Tyto společnosti, které k restrukturalizaci přistoupí, jsou pak v rámci systému investičních pobídek sankcionovány dvakrát – nejenže ztratí možnost dočerpat přiznanou slevu na daních z příjmů, přestože splňují všechny podmínky dané zákonem o investičních pobídkách, ale navíc musejí vrátit i to, co v minulých letech na daňové úlevě vyčerpaly.

Navrhuje se proto upravit podmínky pro ty příjemce, kteří se rozhodnou k přeměně společnosti, ale zároveň neporuší povinnosti stanovené zákonem o investičních pobídkách. Tito příjemci by po uskutečnění přeměny nemuseli vracet peníze, které na pobídce ve formě slevy na daních z příjmů vyčerpali. I nadále by však platilo, že při fúzi společnosti nebo převodu jmění na společníka nebo v případě, kdy se poplatník stane nástupnickou společností při rozdělení sloučením, by poplatník nemohl již dále slevu na daních z příjmů uplatňovat, čímž by bylo zamezeno jejímu spekulativnímu převádění.

K bodu 3

Navrhuje se zrušení zákazu převodu majetku nebo jeho části od spojených osob, který bude mít za následek snížení základu daně nebo zvýšení daňové ztráty. Transakce se spojenými osobami jsou upraveny již v první části ustanovení § 35a odst. 2 písm. d) zákona o daních z příjmů. Uvedení zákazu převodu majetku nebo jeho části od spojených osob pak často vede k nejasnostem při výkladu daného zákonného ustanovení, neboť není zřejmé, zda je

poplatníkovi dovoleno nakoupit jakýkoliv majetek od spojených osob. Z tohoto důvodu se proto navrhuje daná změna.

Současně se upřesňuje lhůta pro plnění této zvláštní podmínky zákona o daních z příjmů. Tato podmínka musí být splněna nejpozději ve zdaňovacím období, ve kterém poplatník splní všeobecné podmínky zákona o investičních pobídkách.

K bodu 4

Nejenom sleva na daních z příjmů, ale celkově poskytnutá hodnota investičních pobídek nesmí překročit maximální výši stanovenou rozhodnutím o příslibu investiční pobídky. Protože zákon o investičních pobídkách vymezuje několik forem investiční pobídky, je ustanovení zákona o daních z příjmů precizováno tak, aby zohledňovalo i další možné způsoby čerpání investiční pobídky.

K bodům 5 a 6

Podle ustanovení § 35a odst. 2 písm. d) zákona o daních z příjmů je poplatníkům ukládáno, aby nezvyšovaly základ pro výpočet slevy na daních z příjmů obchodními operacemi ve vztazích se spojenými osobami způsobem, který neodpovídá ekonomickým principům běžných obchodních vztahů. Snahou je zabránit tímto ustanovením spekulativnímu chování poplatníků, kteří by tak mohli uměle ovlivňovat základ daně. V případě, že finanční úřad při kontrole konstatuje nesplnění této podmínky, ztrácí podle stávající právní úpravy příjemce nárok na uplatňování slevy na daních z příjmů a zároveň musí vrátit vše, co touto pobídkou nabyl.

S ohledem na ne vždy zcela shodné posuzování plnění dané podmínky, které přináší investorům právní nejistotu při čerpání investičních pobídek, se v praxi ukazuje uvedená sankce jako velice přísná. Navrhuje se proto, aby v případě porušení této podmínky nezanikal poplatníkovi nárok na čerpání slevy na daních z příjmů, ale aby mu byla doměřena daň odpovídající hodnotě, o kterou byl základ daně snížen.

K bodu 7

První změna souvisí s úpravou provedenou v § 35a odst. 2 zákona o daních z příjmů, kde se navrhuje vyškrtnutí zákazu fúze nebo převodu jmění na společníka ze zvláštních podmínek. Cílem je zmírnění sankcí pro ty příjemce, kteří se rozhodnou k přeměně obchodní společnosti, ale zároveň neporuší povinnosti stanovené zákonem o investičních pobídkách. Tito příjemci by po uskutečnění přeměny nemuseli vracet částku, kterou na pobídce ve formě slevy na daních z příjmů vyčerpali. I nadále by však platilo, že při fúzi společnosti nebo převodu jmění na společníka nebo v případě, kdy se poplatník stane nástupnickou společností při rozdělení sloučením, by poplatník nemohl již dále slevu na daních z příjmů uplatňovat, čímž by bylo zamezeno jejímu spekulativnímu převádění.

Druhá změna má umožnit poplatníkům, aby se na základě svého rozhodnutí mohli vyvázat z plnění podmínek zákona o daních z příjmů, čímž zároveň ztratí nárok na další uplatňování slevy na daních z příjmů. Je ideálním předpokladem, že pokud mohou poplatníci uplatňovat slevu na daních z příjmů po dobu 10 let, měli by i po tuto dobu plnit podmínky zákona o daních z příjmů. V ekonomické realitě však příjemci investičních pobídek nejsou vždy schopni tuto pobídku po celou přislíbenou dobu 10 let čerpat, anebo by se sami rádi po uplynutí lhůty udržitelnosti z plnění těchto povinností vyvázali i za předpokladu, že již nebudou moci slevu na daních z příjmů dočerpat. Podle současné úpravy to však není možné a poplatník je vyvázán z plnění zvláštních podmínek zákona o daních z příjmů až po uplynutí celé lhůty 10 let, přestože lhůta pro plnění podmínek zákona o investičních pobídkách již uplynula (v rámci zákona o investičních pobídkách jsou příjemci investičních pobídek v souladu s evropskými předpisy vázáni k plnění podmínek režimu podpory do uplynutí lhůty 5 let od dokončení investice).

Navrhuje se proto umožnit poplatníkům, aby se na základě svého rozhodnutí mohli vzdát svého budoucího práva čerpat slevu na daních z příjmů a tím se zároveň vyvázat z plnění podmínek zákona o daních z příjmů (tedy nikoli zákona o investičních pobídkách). Tento úkon by byl nevratný. Současně se zavádí povinnost oznámit tuto skutečnost Ministerstvu průmyslu a obchodu a Ministerstvu financí.

K bodům 8 a 9

Zatímco nově založené osoby s příslibem investiční pobídky mohou uplatňovat úplnou slevu na daních z příjmů, tj. slevu ve výši vypočtené daňové povinnosti, expandující firmy mohou slevu na daních z příjmů uplatnit podle mechanismu stanoveného v § 35b zákona o daních z příjmů. Výši slevy tyto poplatníci zjišťují podle vzorce $S1 - S2$, přičemž $S1$ je rovno částce daně za příslušné zdaňovací období, za které se sleva uplatňuje, a $S2$ je rovno částce daně za jedno ze dvou zdaňovacích období bezprostředně předcházející zdaňovacímu období, ve kterém poplatník splnil všeobecné a zvláštní podmínky, a to té částce daně, která je vyšší.

Původní myšlenkou výpočtu slevy na dani pomocí tohoto odečtu bylo omezit uplatnění slevy jen vůči nově zaváděným aktivitám, které přinášejí dodatečný zisk. Tento koncept neodpovídá ekonomické realitě, kdy zavádění nových aktivit firm a inovace výroby v převážné míře nemusí vést k dodatečným ziskům. Zavádění nových aktivit a inovace společností jsou nezbytným prvkem pro zajištění dlouhodobé existence společností a udržení potřebné konkurenceschopnosti, která slouží především k udržení postavení na trhu a udržení stálé výše ziskovosti i v budoucnu. Jen v menším množství případů vede i ke generování výrazných dodatečných zisků. Stávající koncept rovněž neřešil optimálně situace, kdy společnosti v minulosti realizovaly mimořádné zisky např. z prodeje aktiv, které ovšem nevedou k zajištění dlouhodobé ziskovosti a přesto vůči nim nemohla být investiční pobídka uplatněna.

Navrhuje se proto upravit ustanovení § 35b odst. 1 písm. b) zákona o daních z příjmů způsobem, který adekvátně umožní čerpání slevy na daních z příjmů i stávajícím poplatníkům a přispěje k vyššímu čerpání přislíbené podpory. Navrhovaná úprava zahrnuje jednak rozšíření rozhodného období pro posuzování hodnoty S2 na tři zdaňovací období (namísto současných dvou) a také změnu hodnoty S2 na částku daně v rozhodném období nejnižší (tedy nikoli nejvyšší, jak je tomu v současnosti).

K bodu 10

Nejenom sleva na daních z příjmů, ale celkově poskytnutá hodnota investičních pobídek nesmí překročit maximální výši stanovenou rozhodnutím o přislibu investiční pobídky. Protože zákon o investičních pobídkách vymezuje několik forem investiční pobídky, je ustanovení zákona o daních z příjmů precizováno tak, aby zohledňovalo i další možné způsoby čerpání investiční pobídky.

K bodu 11

Podmínky stanovené nově navrhovanými odstavci 7 a 8 v § 35a zákona o daních z příjmů se budou vztahovat nejen na poplatníky, kteří pro poskytnutí přislibu zahájili podnikání, ale i na stávající poplatníky, kteří se řídí ustanovením § 35b téhož zákona.

K bodům 12 a 13

Jedná se o totožné úpravy jako v případě navrhovaných úprav § 35a odst. 6 zákona o daních z příjmů (viz podrobněji „K ČÁSTI DRUHÉ, k Čl. III, k bodům 4 a 5 zvláštní části Důvodové zprávy). Úprava sankcí spojená s porušením podmínky § 35a odst. 2 písm. d) zákona o daních z příjmů se bude týkat nejen poplatníků, kteří pro poskytnutí přislibu zahájili podnikání, ale i stávajících poplatníků podle § 35b zákona o daních z příjmů.

K bodu 14

Navrhuje se zkrátit lhůtu pro doměření daně pro příjemce investiční pobídky ve formě slevy na daních z příjmů. Navrhovaný způsob zkrácení lhůty respektuje možnosti omezení lhůty pro čerpání slevy na daních z příjmů, které vycházejí z nově navrhovaných odstavců 7 nebo 8 § 35a zákona o daních z příjmů.

K Čl. IV

V souladu s principem zachování právní jistoty nebude měněn rozsah poskytnutých investičních pobídek platný v době podání investičního záměru získat investiční pobídky.

K ČÁSTI TŘETÍ

K Čl. V

K bodům 1 a 2

Změny jsou provedeny za účelem rozšíření okruhu regionů, ve kterých bude dostupná hmotná podpora vytváření nových pracovních míst a hmotná podpora rekvalifikace nebo školení zaměstnanců. Nově budou tyto formy investiční pobídky dostupné ve všech okresech, ve kterých je míra nezaměstnanosti za 2 ukončená pololetí přede dnem předložení záměru získat investiční pobídku nejméně o 25 % vyšší než průměrná míra nezaměstnanosti v České republice, a ve zvýhodněných průmyslových zónách, jejichž seznam schválí vláda. Roční statistiky nezaměstnanosti podle okresů jsou sestavovány Ministerstvem práce a sociálních věcí a aktualizují se každého půl roku.

K bodům 3 až 5

Z důvodu rozšíření regionů (viz podrobněji „K ČÁSTI TŘETÍ, k Čl. IV, k bodům 1 a 2 zvláštní části Důvodové zprávy) se dále navrhuje zrušení spádové oblasti. I v případě zaměstnavatelů, kteří vytvoří více než 1 000 nových pracovních míst, se bude poskytnutí investičních pobídek ve formě hmotné podpory vytváření nových pracovních míst a hmotné podpory rekvalifikace nebo školení zaměstnanců posuzovat podle míry nezaměstnanosti toho okresu, ve kterém je investice umístěna.

K Čl. VI

V souladu s principem zachování právní jistoty nebudou měněny podmínky a rozsah investičních pobídek, které byly platné v době podání investičního záměru získat investiční pobídky.

K ČÁSTI ČTVRTÉ

K Čl. VII

K bodům 1 a 4

Z důvodu zavedení nové formy investiční pobídky ve formě osvobození od daně z nemovitých věcí v zákoně o investičních pobídkách je nezbytné upravit i zákon o dani z nemovitých věcí tak, aby bylo umožněno čerpání této investiční pobídky. Osvobození od daně se bude vztahovat na pozemky i stavby na území zvýhodněných průmyslových zón, jejichž seznam schválí vláda. Změny se proto navrhují v § 4 zákona o dani z nemovitých věcí, který stanovuje osvobození od daně z pozemků, a v § 9 téhož zákona, kde se stanovuje osvobození od daně ze staveb a jednotek.

Pobídka ve formě osvobození od daně z nemovitých věcí na území zvýhodněných průmyslových zón bude poskytována pouze „novým investorům“, tj. osobám, které zahájily podnikání v souvislosti s podpořenou investiční akcí. Osvobození bude moci být uplatňováno až do výše stropu veřejné podpory stanoveného rozhodnutím o příslibu investiční pobídky vydaného podle zákona o investičních pobídkách, nejvýše však po dobu 10 let počínaje rokem následujícím po roce, ve kterém byly splněny všeobecné podmínky zákona o investičních pobídkách.

K bodům 2 a 5

Nárok na osvobození od daně z nemovitých věcí se bude uplatňovat v daňovém přiznání.

K bodům 3 a 6

Jak již bylo uvedeno výše, osvobození bude moci být uplatňováno až do výše stropu veřejné podpory stanoveného rozhodnutím o příslibu investiční pobídky vydaného podle zákona o investičních pobídkách, nejvýše však po dobu 10 let počínaje rokem následujícím po roce, ve kterém byly splněny všeobecné podmínky zákona o investičních pobídkách. Strop veřejné podpory je v rozhodnutí o příslibu investiční pobídky stanoven prostřednictvím míry veřejné podpory vztažené ke skutečně vynaloženým způsobilým nákladům a zároveň prostřednictvím maximální výše veřejné podpory. Pokud by mělo ve zdaňovacím období dojít k překročení maximální výše veřejné podpory v souhrnu s dalšími formami investiční pobídky nebo hodnota dosud vynaložených způsobilých nákladů nedosahuje potřebné výše, musí poplatník podat daňové přiznání a daň do 31. ledna příslušného kalendářního roku přiznat.

Dále se zavádí sankce pro případy, kdy dojde k nedodržení podmínek, za kterých byla daná forma investiční pobídky poskytnuta.

Navrhovaná právní úprava je obdobná jako právní úprava u investiční pobídky ve formě slevy na daních z příjmů stanovená v § 35a a § 35b zákona o daních z příjmů.

K Čl. VIII

Investiční pobídka ve formě osvobození od daně z nemovitých věcí na území zvýhodněných průmyslových zón se poprvé poskytne v řízení o poskytnutí investiční pobídky zahájeném podle zákona o investičních pobídkách, ve znění účinném ode dne nabytí účinnosti tohoto zákona.

K ČÁSTI PÁTÉ

Datum nabytí účinnosti zákona se stanovuje na 1. ledna 2015.